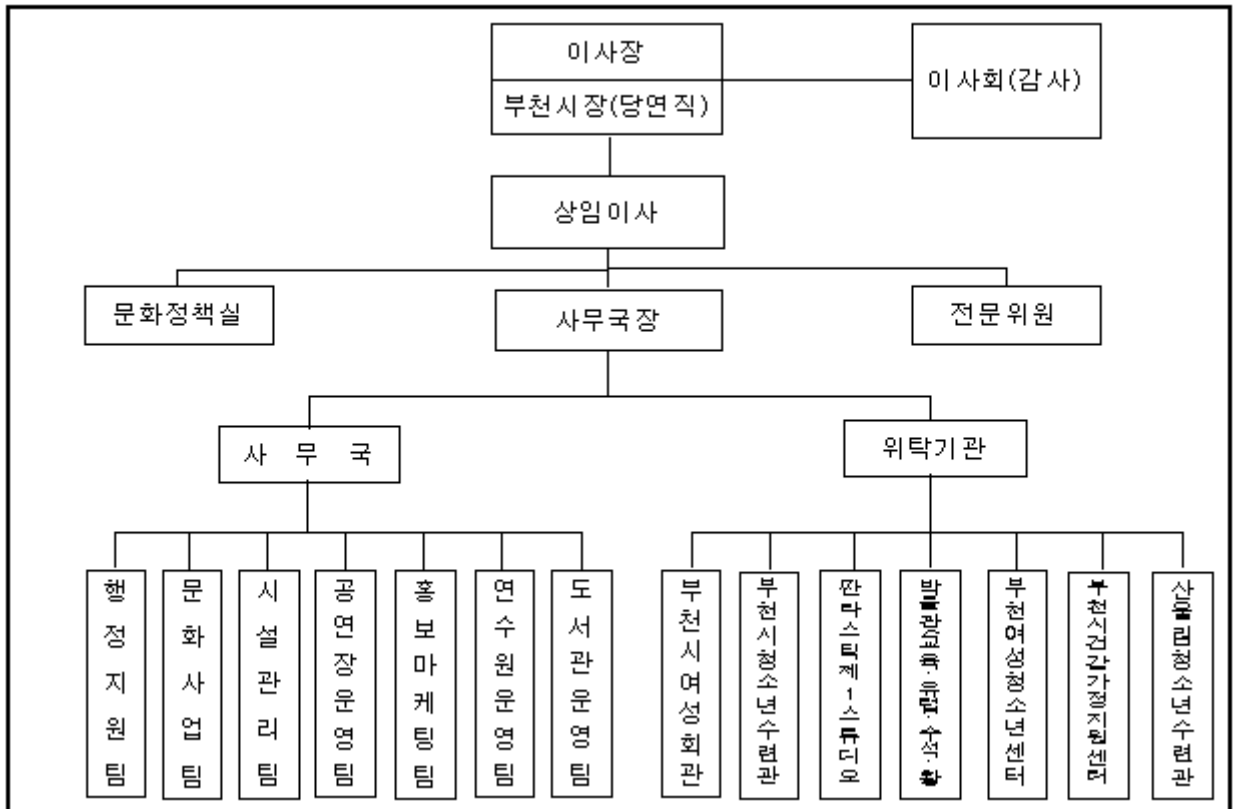


(재)부천문화재단

일 반 현 황

□ 조 직 (1실 7팀 7위탁사업)

(2007. 10. 31. 현재)



○ 인력현황(정원 117명, 현원 119명)

- 재단사무국(52명)

(단위 : 명)

직위	등급	계	부 서 별							
			문 화 정책실	행 정 지원팀	문 화 사업팀	시 설 관리팀	공 연 장 운영팀	홍 보 마케팅팀	연 수 원 운영팀	도 서 관 운영팀
계		37(15)								
상임이사	1~3	1								
전문위원		정원외								
국 장	1~4	정원외								
실·팀장	1~12	6(1)	직위별 총정원 관리							
팀 원	1~18	30(14)	직위별 총정원 관리							

(괄호 안은 계약직)

• 위탁운영시설(65명)

(단위 : 명)

구분	계	부천시 여성회관	부천시청소 년수련관	판타스틱제 1스튜디오	박물관 (교육, 유렵, 수석, 활)	부천여성 청소년센터	부천시건강 가정지원센터	산울림청소 년수련관
인원	(65)	(5)	(7)	(13)	(17)	(8)	(5)	(10)

(괄호 안은 계약직)

□ 2007. 수입·지출 예산규모

○ 총괄

(단위:천원)

회계별 연도별	2007년도				2006년도				증감 (1-2)	증감율
	2회추경예산		당초예산		최종예산		당초예산			
	예산액	구성비	예산액(1)	구성비	예산액	구성비	예산액(2)	구성비		
합계	12,211,838	100.0	9,906,056	100.0	9,999,141	100.0	7,546,290	100.0	2,359,766	31.3
사무국	6,952,927	56.9	5,406,047	54.6	7,045,039	70.5	5,206,490	69.0	199,557	3.8
위탁사업	5,258,911	43.1	4,500,009	45.4	2,954,102	29.5	2,339,800	31.0	2,160,209	92.3
여성회관	658,677	5.4	638,170	6.4	-	-	-	-	638,170	-
청소년 수련관	723,443	5.9	591,640	6.0	-	-	-	-	591,640	-
판타스틱 스튜디오	1,000,000	8.2	1,000,000	10.1	1,018,086	10.2	1,018,086	13.5	-18,086	-1.8
박물관	849,814	7.0	781,490	7.9	768,743	7.7	768,743	10.2	12,747	1.7
여성청소년 센터	841,529	6.9	575,857	5.8	724,573	7.2	552,971	7.3	22,886	4.1
건강가정 지원센터	344,755	2.8	267,680	2.7	141,000	1.4	-	-	267,680	-
산울림청소 년수련관	840,693	6.9	645,172	6.5	301,700	3.0	-	-	645,172	-

○ 재원별

(단위:천원)

재원별 연도별	2007년도				2006년도				증△감 (1-2)	증△감 율
	2회추경예산		당초예산		최종예산		당초예산			
	예산액	구성비	예산액(1)	구성비	예산액	구성비	예산액(2)	구성비		
합계	12,211,838	100.0	9,906,056	100.0	9,999,141	100.0	7,546,290	100.0	2,359,766	31.3
사무국	6,952,927	56.9	5,406,047	54.6	7,045,039	70.5	5,206,490	69.0	199,557	3.8
출연금	3,383,184	27.7	3,383,184	34.2	3,770,834	37.7	3,356,990	44.5	26,194	0.8
자체수입	2,300,343	18.8	2,022,863	20.4	2,475,846	24.8	1,849,500	24.5	173,363	9.4
보조금(국도비)	366,400	3.0	-	-	278,371	2.8	-	-	-	-
보조금(시비)	903,000	7.4	-	-	519,988	5.2	-	-	-	-
위탁사업	5,258,911	43.1	4,500,009	45.4	2,954,102	29.5	2,339,800	31.0	2,160,209	92.3
민간위탁금 (국도비)	240,758	2.0	168,273	1.7	70,000	0.7	-	-	168,273	-
민간위탁금 (시비)	3,656,873	29.9	3,653,097	36.9	2,569,280	25.7	2,185,930	29.0	1,467,167	67.1
자체수입	737,439	6.0	678,639	6.9	166,570	1.7	153,870	2.0	524,769	341.0
보조금(국도비)	331,810	2.7	-	-	81,539	0.8	-	-	-	-
보조금(시비)	292,031	2.4	-	-	66,713	0.7	-	-	-	-

2007. 주요업무추진실적

지역문화예술 기반구축 및 실천강화

□ 사업개요

- 문화기반조사/문화예술정책개발
- 재단경영정책 및 문화정책 네트워크 구축
- 재단 회원관리 및 효율적 운영

□ 추진실적

- 문화기반조사/문화예술정책개발
 - 부천세계무형문화제 엑스포 추진프로젝트 : '07. 10.~'07. 12.
 - 부천시의 고유한 특성과 목적이 효과적으로 표현되어 부천무형문화제 엑스포가 성공적으로 개최될 수 있도록 엑스포 진행과정의 원칙과 방법을 제시
 - 부천시박물관을 중심으로 부천시 문화컨텐츠·관광연계 프로그램 개발방안 연구 : '07. 10.~'07. 12.
 - 부천시 박물관을 중심으로 10개 박물관을 문화패키지로 연계하여 문화상품을 개발, 기존에 하드웨어 중심의 관광자원 개발 대비 혁신연구방안으로 향후 실효성 있는 프로그램 개발에 참고자료로 활용
 - 다목적문화사업 시행
 - 부천문화의 지향점을 모색하기 위한 상호 윈-윈 개념의 다목적 문화사업 시행
 - ▶ 4개 단체 1,336명 대상으로 시범사업 실시(부천시박물관, 판타스틱제1스튜디오, 공예체험관, 연수원, 아인스월드 등)
 - 부천문화재단 재원조성방안연구 : '07. 3.~'07. 7.
 - 부천문화재단 기부금품 모집 관련 법적 제도적 근거 마련
 - ▶ 부천문화재단 재원조성계획(안) 1부, 타기관 재원조성 사례 1부
 - 부천문화재단 '변화와 미래' 발간 : '07. 10.
 - 부천문화재단의 다년간 변화와 오늘날의 모습을 되짚어 보고 이를 바탕으로 문화재단의 미래 발전방향과 비전을 모색

- 재단 경영정책 및 문화정책 네트워크 구축
 - 부천문화재단 비전 및 중기 발전계획 직원 워크숍 실시 : '07.3.29.
 - 재단 임직원 50명을 대상으로 한 비전정책과 조직의 목적에 관한 교육
 - 재단발전 5개년 계획 수립, TF팀 운영
 - 재단 TF팀 및 이사진, 시 관계 공무원 45명 대상 1차 워크숍 실시 : '07. 7. 23.~'07. 7. 25.(2박 3일)
 - 재단 TF팀 대상 2차 워크숍 계획 : '07. 12월 중
 - 재단조직 운영 및 경영분석 용역 : 부천문화재단 경영합리화 방안 연구('07. 11.~)
 - 새로운 문화수요에 탄력적으로 대처할 수 있는 조직 및 경영시스템을 구축하고 재단의 기능과 역할에 부합되는 사업의 재구조화를 통하여 경영의 효율성을 극대화 하고자 함.
- 재단 회원관리 및 효율적 운영
 - 향후 회원제 효율적 운영을 위한 현황 및 실태 파악 : '07. 3.~
 - '08년 회원제 사업 활성화 방안 연구를 통해 회원제 운영 시스템 구축

□ 향후계획

- 부천시 지역 특성에 맞는 차별화된 문화예술체험 관광시스템 구축
 - 다목적 문화사업의 브랜드 개발을 통한 문화예술체험관광 특화
- 시민문화정책의 평가체계를 구축하여 고객과 성과중심의 경쟁력 있는 조직으로 성장
- 지역문화진흥을 위한 안정적 재원확보 방안 강구

□ 추진성과

- 지역문화 콘텐츠에 대한 심도 있는 연구와 부천의 문화관광에 대한 지향점 모색
- 사회공헌 활동에 대한 정부의 역할 증대에 따른 부천문화재단의 기부금품 모집 법적 제도적 근거 마련
- 재단 5개년 발전계획 및 경영효율화 방안을 통해 재단의 비전과 역할을 강화하고 독립성 및 정체성을 확립

문화예술진흥사업

□ 사업개요

- 문화향유자 중심의 공연기획으로 다양한 욕구충족
- 어린이 상설공연 및 제작사업을 통한 문화향유기회 확대
- 지역의 인적·물적 자원을 활용한 문화예술교육 개발을 통해 문화예술 자원활동가 양성

□ 추진실적

- 기획공연(시즌공연)
 - 기간 : '07. 1~10월(진행중)
 - 내용 : 시즌 Part 1, 2, 3 구분 진행

Part 1(1~2월)	Part 2(3~6월)	Part 3(7~12월)
·구성 : 겨울나라 환상여행 테마로 총 8작품 구성 ·관람객 총원 : 14,576명	·구성 : 'Diverse Performances' 주제로 총 8개 작품구성 ·관람객 총원 : 4,835명	·구성 : 여름방학 특별공연 중 '호랑이 와 꽃감' 외 10개 ·관람객 총원 : 17,935명

- 시즌 IN과 OFF 개념 도입
 - 사업추진시기 : '07. 1~12월(기간 내 시기별로 진행)
 - 기획내용 : OFF공연의 지원을 통한 공연수준의 향상
 - 내용 : 2007년 1개 OFF공연의 시즌IN공연 지원(그룹 '파름')
- 어린이상설공연
 - 지자체 유일한 어린이상설공연으로 특화된 어린이공연장 발전

	작품수	공연횟수	관람객수	비고
2006년	36작품	615회	69,505명	
2007년	22작품	365회	38,707명	10월30일 현재

- 복권기금 지원사업
 - 복권기금으로 지원되는 지방문예회관 특별프로그램 개발지원사업
 - 우수공연 프로그램, 기획공연 제작사업으로 구성

	2007년 지원내역	추진기간	관람인원	비고
우수공연 프로그램	어린이뮤지컬<브레멘음악대>	5.25.~26.	1,148	
	음악<나운선 팝프로젝트>	11.17.	-	진행중
기획공연 프로그램	자체제작<세빌리아의 이발사>	11.7.~10.	-	진행중
	경문협제작 <개구리 왕자>	8.24.~25.	1,011	경문협과 공동제작

○ 예술교육사업

- 공연예술 분야의 특화된 강좌를 통하여 주민의 문화적 욕구
- 내 용 : 공연예술분야 집중강좌 (11개 강좌)

○ 2007 학교-지역사회연계 문화예술교육 시범사업

- 학교와 연계한 학교-학생의 문화예술교육 참여기회 확대
 - 문화예술교육 시범사업으로 3년사업 완결(18개교, 1,349명 참여)
 - 학교안프로그램 : 영화, 만화 등 교과연계 계발활동 실시, 11개교, 9개프로그램, 277명 참여
 - 여름방학프로그램, 10개 프로그램, 137명 참여
 - 학교밖프로그램, 4개 프로그램, 82명 참여
 - ※ 경기도교육청 지정연구시범학교는 3개교로 '05년, '06년도까지 진행, 자율참여학교 4개교 수업진행, '07년 11개교 참여 및 학교밖프로그램 진행)
 - 교사의 전문성 확보를 위한 교사연수프로그램 실시 : '함께 배우고 즐기는 국악', 관내초등교사 26명 참여

○ 2007 지역문화예술교육지원센터 사업

- 지역문화예술교육의 기반구축 및 지역특성에 맞는 문화예술교육프로그램 개발 지원
 - <문화예술교육기반조성을 위한 조사연구>, 진행중
- 매개자(교사/강사) 양성교육 실시
 - 학교경영자대상 연수 실시: '07. 10. 24., 47명 참여
 - 문화예술강사 연수 실시: '07. 11. 12.~22.
- 문화예술교육 협력네트워크 구축 : 간담회 3회 개최
 - 5대문화사업, 교육청, 도서관, 복지협의체 등과 협력
- 부천시 5대 문화사업 관련 PISAF 및 부천필과 연계한 문화예술교육프로그램 개발 및 시범운영
 - PISAF 연계 문화예술교육프로그램개발, 시연('07. 11. 3., 4.)
 - 부천필 연계 문화예술교육프로그램개발

- 제4회 신인문학상 공모사업
 - 접수내용 : 총 59편중 당선작 총 4장르 4편 (희곡 당선자 없음)

□ 향후계획

- 기획공연(시즌공연)
 - 기간 : '08. 1~12월
 - 내용 : 'Play with Play 2008' ('2008 공연과 함께 놀기'), 대형규모, 중대형 규모, 중규모, 소규모 공연 등 14편 진행
- 어린이상설공연
 - 공연과 체험장을 한 장소에 마련 다양한 문화체험공간으로 성장
- 예술교육사업
 - 특별한 목적과 성격을 갖는 동아리 발굴 육성
 - 동아리 연합 축제 개발 기반 마련
 - 수강자 중심의 시사적 문화특강 개설
- 지역특성에 맞는 문화예술프로그램 개발 및 관리
 - 5대 문화사업 연계 프로그램개발 및 운영을 통한 커리큘럼보강
- 문화예술교육 인력정보 인프라구축 및 사후관리 체계 마련
 - 종합인력정보시스템 구축을 통해 문화예술교육분야의 인력정보 콘텐츠 확충
- 문화예술교육 협력네트워크 구축
 - 유관기관과의 협력 및 워크샵, 심포지엄, 자문위원회 운영
- 제5회 신인문학상 공모사업
 - 내용 : '08. 5~9월 - 5개 장르(시, 소설, 수필, 동화, 희곡)
 - 향후계획 : 작품 공모 뒤 검증된 작품을 제작사업과 연계, 새로운 콘텐츠 개발 모색(공연물로의 제작연계)

□ 추진성과

- 기획공연(시즌공연)
 - 문화향유자 중심의 다양한 공연기획을 통한 시민의 욕구를 충족 및 부천시민으로서의 자긍심을 고취시킴
 - 경쟁력 있는 자체기획 제작사업을 중심으로 지속적 문화상품 개발
- 어린이상설공연

- 상설극장으로서의 입지 향상 및 어린이문화공간으로 기반 구축
- 예술교육사업
 - 누구나 참여할 수 있는 열린 강좌로 시민의 수강의 기회를 넓힘
 - 문화복지 저변확대는 물론 문화자원 활동가의 육성
- 부천 5대 문화사업 연계로 지역의 문화예술적인 기반을 적극적 활용하여 부천시민에게 부천의 5대 문화를 친숙하게 연결
- 지역문화예술교육의 정보인프라구축을 통한 허브 역할 수행
- 문화예술교육의 향유의 기회를 폭넓게 제공
- 제4회 신인문학상 공모사업
 - 지속적 사업을 통해 축적된 콘텐츠로 부천의 독창적인 문화상품으로의 개발 시너지 효과 창출기대
 - 부천 지역 신인작가 지원 및 부천문학계의 활성화 촉진

도서관운영 및 문화예술DB 활성화

□ 사업개요

- 문화예술 콘텐츠 개발 및 확충
- 도서관 특성화 및 서비스 확대
- 지역문화단체와의 연계 서비스 확대

□ 추진실적

- 문화예술 콘텐츠 개발 및 확충
 - 사업기간 : '07. 1~12월
 - 사업내용 : 단계별 문화예술 콘텐츠 개발
 - 2007년 신규 문화콘텐츠로 문화공간 DB 구축 및 웹서비스

연도	2004년	2005년	2006년	2007년
콘텐츠 확충	부천문화예술인·단체DB 구축	부천문화예술인·단체DB업데이트	지역문화행사정보 소식지 발간	지역문화공간 DB 구축(신설)
콘텐츠량	예술인 518건 문화단체 72건	예술인 672건 문화단체 121건	예술인 685건 문화단체 132건 문화행사 월30여건	예술인 701건 문화단체 145건 문화행사 월40여건 문화공간 100여개

- 도서관 특성화 및 서비스 확대
 - 사업기간 : 2007. 1~12월
 - 사업내용 : 전문도서관 운영에 따른 특성화 및 서비스 확대
 - 지자체 최초 예술전문도서관 “다감” 운영
 - ▶ 지역문화예술자료 수집 및 제공

합계	도록	도서	사진	팸플렛	신문	상장	잡지	포스터	이미지	CD
2,692	1,094	124	318	678	288	100	14	26	45	5

▶ 고품질 문화예술정보와 프로그램 운영

2007년 문화예술자료 및 정보 수집 실적	2007년 프로그램 운영 실적
예술전문자료·영상자료 등 총 6,411권 - 도서 : 964권 (총 9,626권) - 비도서 : 1,937건 (총 6,785건) - 정기간행물 : 53종	프로그램 총 6종 66회 운영 (미리보는공연 프로그램 신설) 참가자수 약 800여명

- 어린이전문도서관 “동화기차” 운영

▶ 어린이를 특성화한 자료 수집 및 프로그램 운영

어린이를 특성화한 자료 수집	프로그램 운영
어린이자료·비도서 등 총 34,213권 - 도서 : 4,057권 (총33,500권) - 비도서 : 300여권(총713건) - 정기간행물 : 12종	· 일상프로그램 총 4종 135회 운영 참가자수 약 6,700여명 · 특별프로그램 총 12종 총 27회 운영 (동아리공동 프로그램 신설) 참가자수 약 4,500여명

▶ 도서관 자원활동 동아리 육성 및 이용 확대

동아리 활성화	도서관 이용 확대
· '07년 5개 동아리 80여명 활동 · '07년 대표자회의 총15회 진행 · 동아리공동행사 : '어린이도서관문화 마당', '어린이벼룩시장' 등 2종 진행 - 참가자수 약 1,200여명	· 전년대비 대출권수 월 8,367권 증가 · 전년대비 이용자수 월 1,482명 증가 '07년 총대출권수 182,951권(~10.31) '07년 총이용자수 124,843명(~10.31)

- 재단 소속 도서관의 연계를 통한 서비스 확대

▶ 3개 도서관과 1개 자료실의 정기회의 및 공동행사 개최

일시	내용	장소
'07. 4. 14	도서관주간맞이 재단 내 도서관 공동행사 “경제야~놀자”	복사골문화센터 부천여성청소년센터
'07. 8.13~21	보물단지 가족도서관 방학프로그램 공동 지원	부천여성청소년센터
'07. 10. 26	보물단지 가족도서관 특별프로그램 <어린이 인형극> 공동 지원	부천여성청소년센터

○ 지역문화단체와의 연계 서비스 확대

- 사업기간 : '07. 3~12월
- 사업내용 : 지역문화단체 및 학교, 도서관의 연계 확대
 - 지역문화단체와의 연계 프로그램 운영 실적

단체	사업명	내용	2007년 실적
부천필 하모닉 오케스 트라	미리 보는 공연 (신설)	부천필 공연 홍보를 위한 사전교육프로그램	총3회 100여명 참석
	오픈 강좌	부천필음악감상반 강좌를 일반 시민에게 개방	총1회 40여명 참석
	동아리 지원	- 매주 수요일 2회 : 공동감상실 무료 대관 감상 자료 열람·대출	30여회 3,000여명 참석
학교	찾아가는 예술 감상	초등학교를 방문하여 미디어감상회 개최	대명초 등 4개 학교 총8회 500여명 참석

	미디어자료 기관 대출	공연예술 영상물 기관대출서비스	일신중학교 등 2개교
	공동감상실 무료 대관	동아리 활동 및 방과후 프로그램 진행	내동중학교 등 1개교
도서관	부천시도서관 문화한마당	부천시 도서관 문화한마당 공동 기획 및 행사	도서관동아리회원 등 60여명 참여
	대한민국도서관축제	부천시 부스 및 어린이도서관 부스 참가	도서관동아리 회원 50여명 참여

□ 향후계획

- 부천문화예술 콘텐츠 개발 및 확충
 - 2008년 신규 문화콘텐츠로 부천문화행사 영상자료 DB 기반 구축
 - 미디어영상교실 및 동아리 운영으로 5대 문화사업 중심 영상자료 수집 및 제공
 - 기존 문화콘텐츠의 업데이트를 통한 최신성 유지
- 도서관 특성화 및 서비스 확대
 - 부천시 문화예술정보를 주제로 한 예술전문도서관 특성화 강화
 - 지역문화예술자료 수집을 통한 부천문화예술 기록 보존
 - 어린이시설 및 프로그램 연계를 통한 어린이전문서비스 확대
 - 복사골문화센터 1층 어린이특화공간과의 연계 서비스 개발
- 지역문화단체와의 연계 서비스 확대
 - 지역문화단체 및 학교, 도서관의 연계 확대
 - 기존 연계 대상의 확대를 통한 상호 협력 및 지원 활성화

□ 추진성과

- 부천시 문화예술 기록물 보존 및 정보서비스 제공을 통해 부천 문화예술 정보의 집적 및 활성화의 기반 구축
- 특성화된 도서관 운영 및 연계 서비스 확대를 통한 복사골문화센터 이용 고객의 편의 증대
- 지역 문화단체와의 연계를 통한 관객 개발 등 상호 협력을 통한 서비스 질 고양 및 자생적인 커뮤니티 구축에 기여

재단 홍보마케팅 다각화

□ 사업개요

- 재단홍보마케팅 활성화
- 재단이미지 구축을 위한 출판제작
- 효율적인 재단회원관리 및 운영

□ 추진실적

- 재단 홍보를 통한 대외이미지 제고
 - 언론홍보를 통한 재단이미지 구축 : 약 1,200건 보도화
 - 내부커뮤니케이션 강화를 위한 홍보워크숍 실시 : '07. 2. 5.
 - 주제 : 보도용사진 촬영에 관한 이론 및 실기
 - 대상 : 재단 및 위탁기관 홍보관련담당자
 - 대외적 홍보네트워크 가동으로 지속적인 신뢰관계 구축
 - 부천시 및 관내기관이 참여하는 G2B 홍보네트워크 : 2회
 - 공연장홍보마케팅협회 정기모임 : 10회
 - 재단사업 설명을 위한 기자간담회 : 3회
- 온·오프라인 재단 홍보강화
 - 통합홍보 리플렛 및 사업별 홍보물 제작 20종
 - 정례홍보물 제작 : 보도자료기사집 연 1회, 회원통신 월 1회
 - 메일링서비스 : 서비스 회원수 35,405명
 - 재단 웹사이트 리뉴얼 : 재단메인사이트(공연예매 포함), 동화기차 어린이도서관, 예술정보도서관 다감 사이트 리뉴얼
 - 사이트 로그분석 : 일평균방문자수 1,337명(10월 현재)

□ 향후계획

- 재단커뮤니케이션 매체의 다양화 추구
 - 전통홍보매체인 오프라인의 강화 및 새로운 매체 개발
- 문화공간 활성화를 위한 홍보물 제작
 - 복사골문화센터, 시민회관, 오정아트홀 홍보리플렛 제작
- 재단 홍보용 사진촬영

- 인쇄물 제작 및 보도자료, 홍보용 사진
- 웹사이트 평가지표 마련
 - 사이트 로그분석을 바탕으로 웹사이트 평가지표를 마련하여 차후 사이트 리뉴얼에 반영

□ 추진성과

- 재단사업에 대한 폭넓은 이해와 협력을 도모하여, 지역사회 및 지역주민과의 활발한 소통과 교류의 장을 마련
- 다양한 홍보채널의 확보를 통한 재단이미지 제고

효율적인 재단행정체계 구축

□ 사업개요

- 조직역량 강화
- 업무 효율성 증대를 위한 제규정의 보완 및 개선
- 예산, 회계 등 분야별 통합 운영시스템 안정화
- 전자결재시스템 구축
- 이사회, 인사위원회 등 역할 강화

□ 추진실적

- 조직역량 강화를 위한 각종 제도 운영
 - 정기인사제도 운영 : 매년 2월중 실시
 - 잠재역량 개발을 위한 전환 배치 및 내부승진 기회 부여
 - 연구모임, 동호회 구성 운영 및 활동금 지원
 - 등산, 영어회화동호회 등 총 12개동아리 105명 참여
 - 조직력 강화를 위한 워크숍 실시 : 2007.1.26~1.27
 - 문화재단 조직강화 방안 및 비전과 목표 등 과제 도출
 - 신규 입사자에 대한 기초 직무교육 실시
 - 재단정책, 회계실무, 예절교육 등 직무교육 실시
- 비효율 행정업무개선(제 규정의 제, 개정)
 - 불합리하거나 업무의 효율성을 저하시키는 제 규정 보완, 개정
 - 인사, 회계, 직제, 책임및권한규정, 위탁사업장운영규정 등
 - 위탁사업부서장 책임 및 권한 강화
 - 위임전결사항의 하향조정으로 부서장 책임권한 강화
- 예산, 회계전산시스템 통합 운영
 - 사무국 및 위탁사업장 간 예산·회계시스템 공동 사용으로 업무효율성 증대
- 전자결재시스템 소프트웨어 및 서버 구축 완료 : 2007.8.20.
- 이사회 운영활성화
 - 중요사안의 의사결정 및 정책방향설정 등의 의사 적극반영

- 재단발전 5개년 계획수립 워크숍 참여 : 2007. 7. 23.~7. 25.
- 개최횟수의 확대 (10월 31일 현재까지 6회 실시-서면포함)

□ 향후계획

- 조직역량강화를 위한 제도 확대 시행
 - 연구모임, 동호회 활동지원 확대
 - 연찬회, 체육대회, 워크숍 정례화
- 신규임용자, 실무담당자 등 직무능력향상 교육 강화
- 업무효율 증대를 위한 창안제도 운영
 - 우수제안자 포상 및 인사고과 반영

□ 추진성과

- 발전적 행정지원체계 구축으로 재단의 위상 강화
- 건전한 여가활동 유도과 직원상호간 유대 강화로 조직력 배양
- 개인주의 성향 억제 및 일하는 직장분위기 조성
- 행정업무처리의 간소화와 제 규정의 보완으로 업무처리의 효율성 증대
- 전자결재시스템 도입으로 대면결재 방식의 비효율성 대폭 개선
- 이사회역의 역할강화로 재단경영의 안정화 추구

공연장 특화운영

□ 사업개요

- 고객중심의 대관서비스 개선
- 시민회관의 대표화
- 복사골아트홀의 특성화
- 오정아트홀의 지역테마공연장화
- 안전공연장 구축을 위한 유지관리시스템의 구축

□ 추진실적

- 지역문화활성화를 위한 대관프로그램 운영('07. 10. 31. 기준)
 - 시민회관 : 음악회 49, 연극 15, 영화 22, 대중음악 4, 일반행사 37, 기타 30
 - 복사골아트홀 : 음악회 26, 연극 80, 무용 2, 영화 23, 대중음악 8, 일반행사 24, 기타 2
- 시민회관 : 지역 내 대규모 공연장으로 재단을 대표하는 창작극 공연장
 - 객석벽, 무대막, 무대기계장치 설치작업 실시('07. 1. 8.~2. 27.)
 - 조명변압기 구매설치('07. 6. 7.~6. 19.)
- 복사골아트홀 : 복사골문화센터의 특성화 공연장
 - 조명램프 및 칼라 등 구매설치('07. 5. 22.)
 - 음향게이블 및 패치코드 구매설치('07. 8. 22.)
- 오정아트홀 : 오정구 지역특성에 맞춘 지역테마 공연장
 - 무대기계 보수공사 : 현수막 설치('07. 3. 12.~3. 13.)
 - 조명 디엠에스 케이블 연결장치 및 구매('07. 7. 20.~7. 31.)
- 안전공연장 구축을 위한 유지관리시스템의 구축
 - 시민회관 무대안전점검실시 : 3년마다('06. 9. 11.~'07. 10. 13.실시)
 - 매월 정기점검 유지보수 시행('07. 3. 1.~'08. 2. 29. 현재 실시중)

□ 향후계획

- 공연장 통합운영 시스템구축
- 원스톱 시스템으로 시민문화 공간으로의 정착
- 노후된 시설물 개보수공사를 통한 최적의 상태유지

□ 추진성과

- 지역문화공간으로서의 위상 정립
- 이용 편의시설의 증진으로 시민문화 공간으로의 정착
- 시설안전사고 미연방지 및 건축물, 기계설비 내구연한 증대
- 노후된 시설물 개보수공사를 통한 최적의 상태유지

시민의 문화·복지공간 특화

□ 사업개요

- 리모델링에 따른 공간 재구성 및 배치
 - 어린이 시설의 안전성 증대를 위한 공간배치
- 고객만족 극대화를 위한 6층 [구]어린이극장 리모델링
 - 어린이극장 이전공간의 집회, 교육, 연회 등 다목적 홀 활용
 - 연수원과 연계된 중대형 세미나실로 활용
- 시설물의 안전과 사고를 예방하기 위한 안전점검 준수
 - 시설물의 정기점검을 통한 시설물 내구연한 증대
 - 법정점검을 통한 안전사고 예방
- 에너지절약 계획수립
 - 건축시설물 이용객 등의 공공시설물 이용 및 에너지 절약에 대한 지속적인 인식 고취와 자발적인 동참을 유도
- 복사골 문화센터 기계식 주차설비 개선
 - 기계식 주차기에 대한 운영상의 문제점과 그에 따른 민원발생 해소

□ 추진실적

- 1층 어린이극장 리모델링공사

구 분	공 사 업 체	공 사 기 간	계약금액 (단위 : 천원)	비 고
용역설계	서암건축사사무소	'07.2.20~'07.5.15	22,056	
건축, 기계설비 무대장치	미봉종합건설(주)	'07.9.20~'07.12.30	505,929	
전기설비 전기소방설비	유인전기공사	'07.9.20~'07.12.30	90,287	
소방공사 감리	한길엔지니어링	'07.9.20~준공까지	5,370	
음향, 조명	무대음향 및 조명 구매 조달청 발주		176,358	

- 시설물의 안전과 사고를 예방하기 위한 안전점검 준수
 - 시설물 자체점검 연 20회, 법정점검 연 15회 실시로 안전의식 고취
- 에너지절약실적 및 증감내역
 - 시설물 에너지 절감실적
 - 각층 로비 및 지하주차장 격등제 실시로 전력사용량 절감운영

- 40W 형광등 안정기를 32W 절전형 전자안정기로 교체작업중
- 에너지절약을 위한 냉·난방온도 관리(동절기 18~20℃, 하절기 26~28℃)
- 컴퓨터 및 사무기기의 대기전력 절약을 위해 미사용 시 전원 차단이 용이한 멀티탭 설치(재단사무국 완료, 입주기관 권고)
- 공조기 급·배기팬의 필터교체에 따른 전기사용량 감소
- 전년대비 에너지사용금액 증가원인
 - 전기, 가스, 지역난방 사용량 전년대비 소폭 증감하였으나 공급 단가 인상으로 상승
 - 3월부터 하수도요금 94.44% 인상으로 하수도요금 79.2% 증가
 - 어린이도서관 1층 이전으로 어린이공간 활성화 및 문화119 등 다채로운 문화행사로 이용객 증가하여 상수도요금 28.8% 증가
- 복사골 문화센터 기계식 주차설비 개선
 - 기계식주차기 센터 상근자 이용유도 및 월 정기점검으로 자주식 주차대수 확보

□ 향후계획

- 리모델링에 따른 공간 재구성 및 배치
 - 1층 어린이극장 1월 개관운영 및 6층 [구]어린이극장 철거 활용
 - 장기계획인 중앙E/L 신설 및 야외무대설치 검토
- 고유가 시대 에너지절약 유도
 - 월별 에너지사용량 분석 및 단가상승에 따른 에너지비용 체계적 관리 실시
- 복사골문화센터 기계식주차설비 이용유도를 위한 편의시설 설치

□ 추진성과

- 중·장기 리노베이션에 의한 층별 공간 재구성으로 이동동선 확보 및 업무효율화
- 안전, 쾌적, 청결, 편리한 문화공간을 제공함으로써 이미지 고양
- 이용편의 시설의 증진으로 시민문화 공간으로의 정착
- 시설물의 법정 및 정기점검을 통한 안전사고 예방

판타스틱스튜디오 운영활성화

□ 사업개요

- 판타스틱스튜디오의 다양한 콘텐츠를 활용한 대관유치 및 관람객 증대효과
- 대관유치를 통한 부천시 이미지 제고와 더불어 수익창출
- 판타스틱스튜디오를 찾는 관람객들에게 옛 문화와 현대문화의 예술을 체험하는 복합문화 공간 조성
- 판타스틱스튜디오의 휴게시설 및 노후된 가설건축물 개보수를 통한 중장기적 측면의 시설물 유지관리 강화

□ 추진실적

- 판타스틱스튜디오의 다양한 콘텐츠를 활용한 대관유치 및 홍보마케팅 강화
 - 2007년 10월 기준 대관건수 58건, 총 대관료 : 94,490,000원
 - 브로셔(소책자) 2,460부/ 리플렛 40,000부/ 홍보CD 1,000장 제작
 - DM발송
 - 지상 3사, 외주 및 영화제작사, 유관기관 브로셔 발송(2,000부)
- 대학교 영상학부, 디자인학부, 사진학부 등 산학연계지원 프로그램을 시행하여 예비 영상인들에 대한 창작활동 지원
- 부천국제판타스틱영화제를 통한 영상전문인들과의 커뮤니케이션강화
 - 영화인 전문 상영관에 단지 홍보 CD, 소책자, 리플렛 비치
 - 영화인들에게 전달하는 영화제 사무국 기프트백에 영상단지홍보 CD를 넣어 1,000명에게 전달
- 각 유관기관과의 유대강화(영화제작사 협회, 경기영상위원회, PD연합회, 한국시나리오작가협회 등) : 직접 방문, 전화, FAX, 전자우편을 통한 적극적 관리
- 시즌이벤트 기획공연
- 문화품앗이 희망의 연날리기 3회 개최
- 부천시 5대 문화사업 및 예술단체와 연계한 사업추진
 - 부천국제판타스틱영화제 기간에 맞춰 세계 3개국 특수분장 전문가

들과 함께한 배움의 장을 제공

- 공예협회와 연계한 옛 문화체험 사업추진
- 공연기획사와의 유대강화
- 189개동 건축물의 부식, 노후화로 보수 실시
- 관람객의 편의 제공을 위한 공간 설치(휴게, 식사공간 등 설치)
 - 관람객 휴게시설 벤치제작 20개
- 화재예방을 위한 소화전 위치표기 및 옥외소화전 추가설치
- 하절기 위생관리 방역 3회 실시

□ 향후계획

- 촬영내용과 스튜디오행사와 관련된 보도 자료를 작성하여 지속적인 본 스튜디오의 홍보와 기자들과의 유대관계 강화
- 영화인을 대상으로 한 설문지 작성 및 설문 실시
- 복합문화공간의 장으로써 언더그라운드의 공연전문가들에게 공연의 기회를 제공함으로써 콘서트사업 야외무대 공연활성화
- 부천시 5대문화사업 및 영상컨텐츠를 활용한 사업추진 계획
- 부천시 5대문화사업 전시관 개관준비
 - 복사골예술제 전시관, 부천필오케스트라하모닉 전시관

□ 추진성과

- 방송사 간의 시대극촬영의 유행에 앞서 적극적인 DM발송 및 방문으로 인한 대관촬영유치
- 대관촬영으로 인한 영상문화 도시로서의 부천시 이미지 제고
- 관람객들에게 옛 문화 전통공예 및 대중문화공연의 체험기회제공을 통한 문화향유 증진
- 노후화된 가설건축물을 개보수함으로써 미관 및 안전사고 예방

박물관을 통한 교육 및 문화향유 증대

□ 사업개요

- 전문박물관의 특성을 살린 기획테마전시사업
- 지역시민의 문화향유증진을 위한 체험·교육프로그램 운영
- 박물관 문화학교를 통한 문화예술전문인력 양성

□ 추진실적

- 전시기획사업
 - 박물관별 다양한 테마전시 기획으로 시민들의 문화향수욕구 충족
 - 전문박물관의 장점을 최대한 활용한 차별화된 기획전시 제공

박물관명	전시명	사업기간	전시내용	관람인원
교육박물관	엄마, 줍쌀책이 뭐야?	2007.7.27.-8.31.	여름방학을 맞아 '미니어처 북'으로 불리는 '줍쌀책' 전시회 개최	2,848명
유럽자기박물관	2007. 해외명품도자기 초대전(현대백화점 무역센터점 전시)	2007.1.22.-28.	해당 초대전에 박물관 소장품 2점 대여	-
	유럽자기의 원류-마이센 작품전 및 특강	2007.7.26.-8.26. (특강 : 7.27.)	(주)마이센코리아의 협찬으로 현대 마이센의 패턴과 기형 등을 보여줌. 마이센의 역사와 흐름 특강	2,900명
수석박물관	개관 3주년 맞이 기념특별전 및 심포지엄	2007.10.16.-11.16. (심포지엄 : 10.16.)	각계 명사들의 기증석 전시 및 수석박물관 발전방향을 위한 심포지엄 개최	168명 (2007.11.7.현재)

○ 체험·교육프로그램

박물관명	프로그램명	일시	내용	참가인원
교육박물관	초등교사워크숍	2007.6.8. 14:00-17:00	학교 교육과 박물관 교육의 연계성에 대한 교사 및 학부모의 합동 워크숍 개최	32명 (교사 20명, 학부모 12명)
유럽자기박물관	포셀린 페인팅 체험교실 '머그잔에 그림그리기'	2007.5.22., 29. (각 1회) 2007.6.5., 12. (각 2회)	포셀린 페인팅 이론 강의 및 머그잔에 그림그리기	총 40명
수석박물관	석부작만들기	2007.3.31., 5.19., 7.28., 9.15., 10.20.	돌에 난을 착생시켜 키워보는 체험	총 5회 350명
	돌그림 그리기 체험	2007.6.30., 8.18., 11.3.(총 3회)	돌에 직접 그림을 그려보는 창작 체험	3회 150명
	탐석체험	2007.4.28.	탐석지를 직접 방문하여 수석 문화를 체험	42명
활박물관	대나무 활만들기 체험	2007.3.-2008.1. (50회 예정)	국궁 이수자의 시연에 따른 대나무활만들기 체험	37회 892명

□ 향후계획

- 겨울방학 맞이 기획전시 3회 예정
 - 부천교육박물관 기획전시 : ‘쉽고 편하고 아름다운 한말글’(12월 예정)
 - 유럽자기박물관 기획전시 : ‘아르누보를 빛낸 유럽 예술가의 작품세계’(12월 예정)
 - 부천활박물관 기획전시 : ‘Text(텍스트)로 접하는 우리 생활속의 활’ 전 (12월 예정)
- 체험프로그램 운영완료
 - 부천교육박물관 체험프로그램 : ‘아트북 만들기 체험’(12월 예정)
 - 유럽자기박물관 교육프로그램 : ‘동서양 차문화 강의’(11월 예정)
 - 부천수석박물관 교육프로그램 : ‘수석강좌’(12월 예정)
 - 부천활박물관 체험프로그램 : ‘대나무활 만들기 체험’(’07. 12.~’07. 1. 예정)
- 연간 기획전시 및 체험프로그램의 결과분석을 통해 미비점을 보완하고 2008년도 사업구상 및 수립에 적극 반영
- 참가자들의 호응도가 높고 교육적 효과가 우수한 체험프로그램은 향후 상설화하여 평생교육의 장으로서 기틀을 확립
- 박물관문화학교
 - 박물관문화학교 운영 (12월 예정)
 - 기존에 수료한 인력에 대한 심화교육을 강화하여 소수정예의 도슨트 양성 목표

□ 추진성과

- 다양한 테마의 기획전시를 통해 시민들의 문화향수 증진 및 볼거리 제공
- 박물관 소장품 대여를 통한 박물관 및 박물관 유물 홍보효과 증대 및 인지도 상승에 기여
- 시민들이 직접 참여하는 체험프로그램 활성화로 시민이 공감하는 박물관 교육문화 환경 조성
- ‘박물관이 많은 도시’ 부천의 문화도시로서의 위상 정립

연수원 프로그램개발 및 홍보강화

□ 사업개요

- 다양한 기획 프로그램 개발 및 운영으로 연수원의 공익성 확보
- 적극적이고 지속적인 홍보를 통한 새로운 고객창출 및 이윤 극대화

□ 추진실적

- 대관사업
 - 유료대관 및 수익

(단위 : 천원)

구분	객 실			세미나실			식 당		
	대실수	사용인원	매출	대관수	사용인원	매출	사용인원	매출	지출
합계	1,334	9,176	97,485	1,028	39,859	97,352	53,543	213,538	133,409

구분	매 점			기 타		누 계			
	사용인원	매출	지출	수입	지출	사용인원	매출	지출	손익
합계	69,852	106,360	68,032	102	254,643	172,430	514,837	456,085	58,752

- 무료대관

구 분	512호	513호	514호	612호	객실	합 계
사용건수	6	3	43	2	5(12실)	54

- 지속적이고 적극적인 홍보
 - DM 발송 : 연수원 사용에 관한 감사DM 발송(부산YMCA 외 997업체)
 - 전자우편 발송
 - 부천문화재단 홍보동영상 ‘함께해요 부천문화재단’ : 500업체
 - 연수원 직영운영 관련 안내 : 500업체
 - 설문조사 : 식당 고객만족도 설문조사(식당 내부 2회, 외부 2회)
 - 연수원 홍보 리플렛 제작 및 발송
 - 컨설팅 업체에 리플렛 발송 및 연수원 연계 방안 홍보
 - 한국산업인력공단 등 관공서 방문 및 연수원 홍보

□ 향후계획

- 수익성을 추구하면서 동시에 공익성확보에 중점
- 지속적인 홍보로 홍보의 연계성을 유지

□ 추진성과

- 수익성을 추구하면서 동시에 공익성확보 노력
- 연수원 시설의 대외적 홍보를 통한 적극적인 고객 유치
- 기존고객의 만족도를 높여 시설 재사용 유도