

2011. 1. 13.(목) ~ 1. 20.(목)  
제167회 부천시의회(임시회)

## 주요업무보고

### 행정복지위원회

- 원미보건소
- 소사보건소
- 오정보건소

## 보건소



# 보 고 순 서

<input type="checkbox"/> 일반현황	_____	3
<input type="checkbox"/> 국 목표와 주요업무 추진방향	_____	8
<input type="checkbox"/> 보건관리과	_____	9
<input type="checkbox"/> 조사보건소	_____	19
<input type="checkbox"/> 오정보건소	_____	29

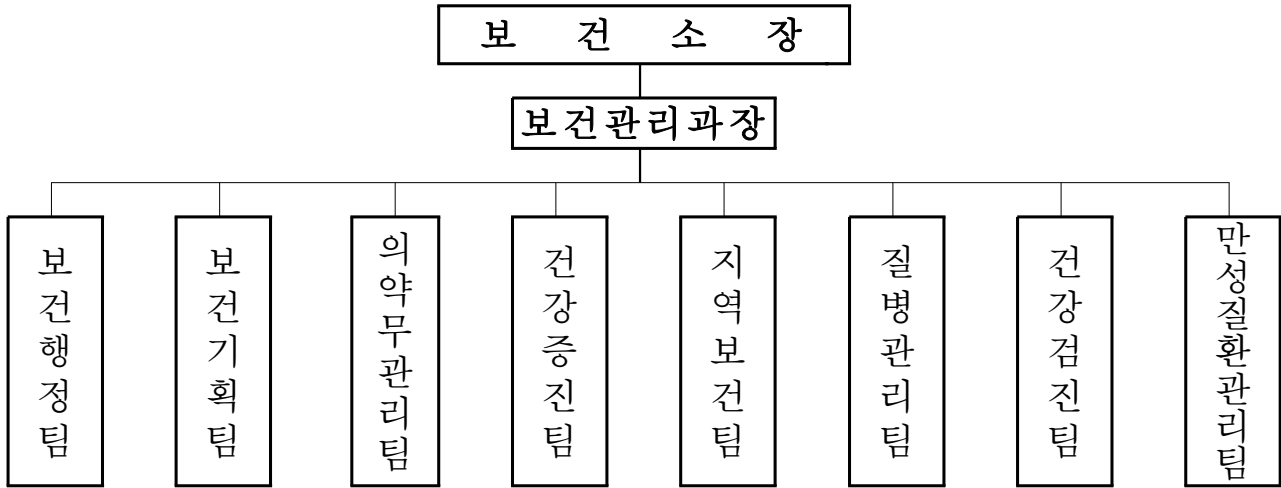


# 일 반 현 황

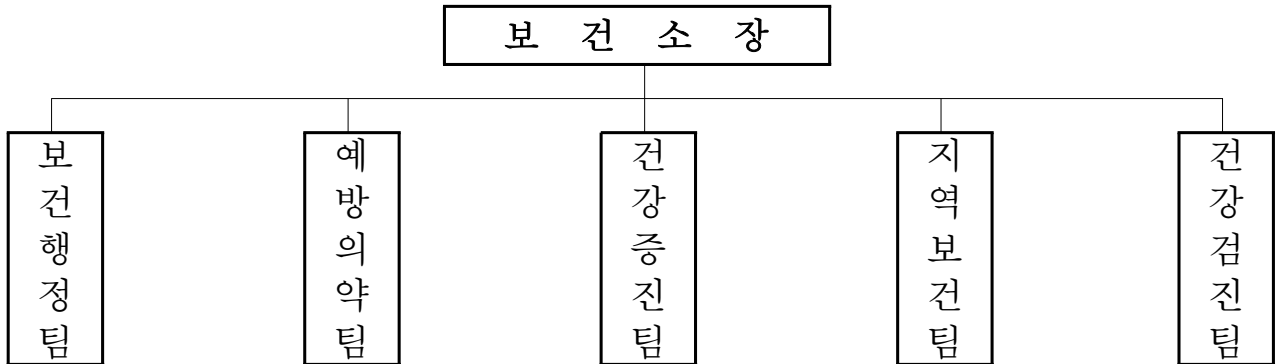
□ 조 직 : 3개 보건소 1개과 18개팀

## 【원미보건소】

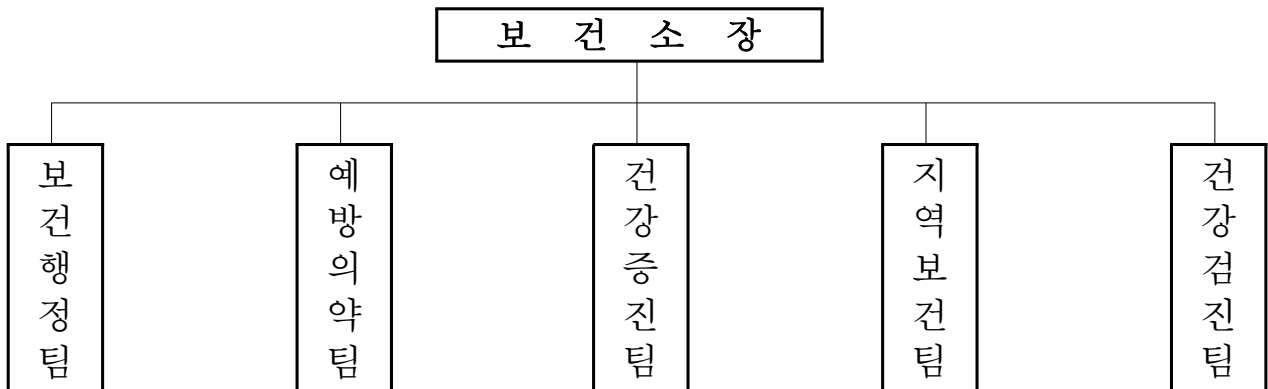
(2010. 12. 31. 현재)



## 【소사보건소】



## 【오정보보건소】



□ 인 원 : 102명 (현원 : 100명)

(단위 : 명)

과 별		계	일 반 직						기 능 직					별정직 0급
			4급	5급	6급	7급	8급	9급	6급	7급	8급	9급	10급	
계	정원	102	1	10	18	28	31	3				4	7	
	현원	100	1	10	18	49	9	2		3	8			
원 미 보 건 소	정원	45	1	5	8	13	14	1				3		
	현원	45	1	5	8	23	3	2		2	1			
소 사 보 건 소	정원	30		3	5	9	7	2				1	3	
	현원	29		3	5	14	3			1	3			
오 정 보 건 소	정원	27		2	5	6	10						4	
	현원	26		2	5	12	3				4			

□ 2011년도 예산현황

○ 총 괄

(단위 : 백만원, %)

연도별 부서명	2011 예산요구액	2010년 예산액	증감액	증감률 (%)	비 고
합 계	13,875	14,478	△ 603	△ 4.1	
원 미 보 건 소	7,045	7,251	△ 206	△ 2.8	
소 사 보 건 소	3,754	3,603	151	4.2	
오 정 보 건 소	3,076	3,624	△ 548	△ 15.1	

○ 2011년 주요 사업비 현황

(단위 : 백만원)

연번	주요 사업명	사업비	예산분류	사업내용	비고
계		13,875	기 4,444 국 46 도 2,468 시 6,917		
1	시민과 함께하는 건강도시 부천 만들기	70	국 24 도 46	건강한 학교, 어린이집만들기, 건강도시실천단운영등	
2	예방중심의 건강생활신천 통합서비스	523	기 251 도 120 시 152	건강원스톱서비스, 대국민교육, 홍보사업, 영양플러스	
3	담배연기 없는 크린 부천	260	기 130 도 130	금연클리닉운영, 흡연예방교육, 금연환경조성	
4	정신보건사업	876	기 101 도 300 시 475	정신건강증진센터운영, 아동청소년정신보건사업, 정신사회복지시설운영비	
5	취약계층건강관리사업	5,997	기 3,075 도 1,235 시 1,687	방문건강관리, 희귀난치, 암, 치매, 산모신생아건강관리및출산장려지원사업	
6	감염병 관리(검사)사업	857	기 154 국 13 도 63 시 627	감염병 검사, 감시, 예방사업	
7	국가필수예방접종 무료지원사업	2,510	기 615 도 730 시 1,165	국가 필수예방접종 사업	
8	구강보건 및 한의약공공사업	263	기 118 도 145	미취학, 아동, 학생, 노인구강관리사업, 한방진료사업	
9	아토피·천식예방관리사업	69	국 9 도 60	아토피 천식 예방관리	
10	건강도우미 검사사업	100	국 100 도 0 시 0	치매발병예방유전자검사 등	
11	방역사업	259	국 20 도 239	사계절 친환경 방역	
12	이주노동자무료진료사업	11	국 11 도 0 시 0	외국인 무료진료	
13	일반운영비 등	2,080	국 2,080 도 0 시 0	일반운영비, 물품구입비 등	

□ 위원회 현황 : 2개 위원회

명 칭	구성일자	위원수 (명)	위 원 장 (의 장)	비 고
부천시건강생활 실천및지역보건 의료심의위원회	'96. 07. 18.	14명	부 시 장	국민건강증진법 제10조 지역보건법시행령 제2조
부천시정신보건 심의(심판)위원회	'09. 04. 01	7명	원미보건소장	정신보건법 제27조

□ 의약업소 현황

○ 의료기관

구분	계	종합병원	병원	의원				비고
				소계	의원	치과의원	한의원	
계	982	5	48	929	490	254	185	
원미구	602	4	33	565	298	154	113	
소사구	218	1	7	210	111	56	43	
오정구	162	0	8	154	81	44	29	

○ 의약품 등 판매업소

구분	계	약국	의약품 도매상	한약업사	의료기기 판매업	안경업
계	1,025	342	31	17	493	142
원미구	638	186	24	7	336	85
소사구	254	89	6	4	118	37
오정구	133	67	1	6	39	20



## □ 의·약 단체 현황

단 체 명	회 장	회원수	소 재 지	전화번호
부천시 의사회	김제현	450명	원미구 상1동 407-2	325-8497
부천시 치과의사회	임경대	210명	원미구 심곡2동 175-13	665-0257
부천시 한의사회	임장신	170명	원미구 중동 1158-8	321-5517
부천시 약사회	한일룡	350명	원미구 중1동 1130-7	322-9303
부천시 안경사회	김현창	120명	원미구 중3동 716-2	612-0106
부천시 간호사회	황태희	1,500명	원미구 중동 1174	621-5766
부천시 한약업사회	김정남	17명	소사구 괴안동 109-15	343-3827

## □ 응급의료기관 현황

구 분	명 칭	주 소	연락처	구급차
지역응급의료센터	순천향대학교부천병원	부천시 원미구 중1동 1174	621-5114	2
	기톨릭대학교부천성모병원	부천시 원미구 소사동 2	350-2323	2
지역응급의료기관	부천대성병원	부천시 원미구 심곡1동 110-6	652-0141	2
	다니엘병원	부천시 원미구 약대동 138-7	670-0001	3
	세종병원	부천시 소사구 소사본2동91-121	340-1114	2
	부천우리병원	부천시 오정구 원종동 277-14	672-4100	2
	부천중앙병원	부천시 오정구 원종2동 230-17	681-2333	2

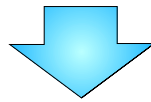
# 보건소 목표와 중점 추진방향

## 비전

안전하고 행복한 생활을 보장하는 건강도시

## 행황 정경

- 식생활의 서구화 등으로 생활 습관병(성인병)증가
- 급속한 인구고령화와 저 출산
- 신종 감염병 유행 증가



## 중점 추진방향

- ① **질 높은 맞춤형 보건의료서비스 제공**
  - 건강도시 역량 강화 및 주민참여 활성화
  - 예방중심의 맞춤형 건강증진 프로그램 운영
  - 자살방지, 청소년 정신건강 등 정신보건사업 강화
  - 출산장려 보건의료지원사업 지속 발굴 및 지원
  - 아토피·천식 예방관리 및 아토피친화 환경 조성
- ② **소외계층 등에 대한 다양한 의료지원**
  - 맞춤형 방문건강관리사업 강화
  - 희귀난치질환, 선천성대사이상아 등 소외계층지원
  - 이주노동자 무료진료사업 실시
- ③ **감염병 예방 관리체계 확충**
  - 신종 감염병 신속 대응 및 확산방지체계 강화
  - 계절별, 도시화 특성에 맞는 친 환경 방역소독 실시

# 보건관리과

## □ 주요업무 보고

- 시민과 함께하는 건강도시 부천만들기 - 10
- 직무역량강화 및 고객감동보건의료서비스실천 — 11
- 예방중심의 건강생활실천 통합서비스사업 추진 — 12
- 간접흡연 예방을 위한 「담배연기없는 크린부천」 - 13
- 시민중심의 종합적인 정신보건서비스제공 - 14
- 취약계층 건강관리 사업 ————— 15
- 감염병 예방관리————— 16
- 국가필수 예방접종 무료지원사업———— 17
- 구강보건사업 및 한의약 공공보건사업 — 18

# 시민과 함께하는 건강도시 부천 만들기

◇ 모든 시민이 건강하게 오래 사는 '건강도시 부천'을 목표로 시민의 건강증진과 삶의 질 향상을 위한 평생 건강관리체계를 구축함.

## □ 사업개요

- 기 간 : 연 중
- 사 업 비 : 70백만원( 국 24 시 46 )

## □ 향후 추진계획

- 건강한 학교·어린이집 만들기 지속추진
  - 학교 교육과정과 연계 가능한 보건교육프로그램 개발
  - 응급처치, 금연, 절주, 운동, 영양, 개인위생 등 다양한 프로그램 운영 : 3 ~ 10월
  - 보건교사 미배치교 보건교육 실시 : 3 ~ 10월
- 건강도시 실천단(건강동아리) 선정 및 운영지원
  - 건강한 지역사회 환경을 가꾸는 건강도시 실천단 선정 : 2개 동아리
  - 주민 스스로 건강도시 실천과제 발굴 및 수행 : 3월 ~ 10월
  - 동아리별 건강관련 교육 및 체험 활동비 지원(월 10만원)
  - 건강도시 실천단 최종평가 및 보고 : 12월
- 건강한 도시 환경 조성
  - 가정 내 폐의약품 회수·처리사업
  - 아토피로부터 자유로운 부천 만들기
  - 금연·금주 자율실천구역 및 어린이 건강공원 조성
  - 심야 응급약국 시범운영(2개소) 및 대 시민 안내(1339홈페이지, 전광판 등)
- 건강도시 인프라 구축 및 홍보
  - 국내 건강도시협의회 회원도시 유지 및 정보공유
  - 녹색성장을 위한 건강지표 모니터링 : 6개영역 55개 지표
  - Fantasia 건강부천, 보건의료서비스 종합안내지 발행(8,500부)
  - 부천시민 건강주간 운영 및 홍보 : 건강생활 실천행사, 캠페인 전개
  - 특화진료 종합병원 의료관광 활성화 및 시민대상 건강강좌 홍보
  - 지역사회건강조사사업 : 2,743명 (만19세 이상 중 표본선정)

# 직무역량 강화 및 고객감동 보건의료서비스 실천

- ◇ 직무 연찬 및 토론회를 활성화 하여 직무역량 강화를 통한 질 높은 보건의료서비스를 제공
- ◇ 시민 행정신뢰도 증진과 친절서비스 실천으로 시민을 가족처럼 대하는 고객감동 행정을 구현

## □ 사업개요

- 직무역량 교육 : 3개 보건소 사업 담당공무원 80명
  - 80%이상 보건의료 전문교육 이수 및 토론회 정례 개최
- 시민 소통 활성화 : 보건의료정책 보고회 개최 및 간담회 실시
- 사업비 : 5백만원(시비)

## □ 향후 추진계획

- 전문교육 이수 : 2011. 3 ~ 2011. 10
  - FMTP(사업별 전문인력 교육과정)이수, 보수교육 수료 등
- 우수자치단체 벤치마킹 실시 : 2011. 1월중
  - 전국 보건사업 우수시군 견학 및 특색사업 발굴
- 보건의료시책 토론회 개최 : 분기1회(사업 담당자)
  - 업무발전사례 공유 및 시민 감동서비스 행정 발굴
- 병원장 및 의약단체장 간담회 실시 : 분기1회
  - 지역보건의료사업 네트워크체계 구축 등
- 보건의료시책 보고회 개최 : 2회(상, 하반기)
  - 회의운영 : 부천시건강생활실천및지역보건의료심의위원회
    - 참여기관 : 시의회, 종합병원, 의약단체, 교육청, 대학, 시민단체 등
    - 회의내용 : 보건의료시책 자문 및 의견 수렴
- 보건소 이용 시민 만족도 조사 : 2회(상, 하반기)
  - 서비스 만족, 불만족, 건의·개선사항 등 친절도 피드백(Feed-Back)
- 보건의 날 행사 개최 : 2011. 4. 7
  - 무료 건강체험 행사실시 및 유공시민 표창
- Fantasia 건강부천 소식지 발행 : 반기1회
  - 올바른 건강생활 소식 등 시민에게 유익한 건강정보 제공

# 예방중심의 건강생활실천 통합서비스사업추진

- ◇ 지역주민의 건강현황을 파악하고, 지역자원을 활용한 건강증진서비스를 제공함으로써 지역사회 건강행태 개선 유도 및 건강생활실천 향상

## □ 사업개요

- 기 간 : 연 중
- 대 상 : 시 민
- 주요내용 : 건강원스톱서비스, 시민 교육·홍보사업, 영양플러스 등
- 사 업 비 : 189백만원( 기 83, 도 40, 시 66 )

## □ 향후 추진계획

- 건강원스톱 서비스 제공 : 1,000명
  - 질환군 및 건강위험군에 대한 조기발견사업
  - 영양,운동,금연 등 건강위험요인에 따른 개인별 맞춤 통합서비스 제공
  - 만성질환·심뇌혈관질환 예방관리를 위한 통합시스템 구축
- 시민 교육프로그램 운영 : 23,000명
  - 생애주기별 보건교육 및 건강강좌
  - 어린이 건강체험터, 보건교육관 운영
  - 생활속의 건강실천 프로그램 운영 : 야간 운동교실, 걷기교실 등
  - 지역사회연계 이동보건소 운영 : BMI알기, 만성질환 조기발견
- 홍보 및 환경조성
  - 홍보물 제작 및 배부, 캠페인, 홈페이지, 지역방송 등
  - 지방자치단체 조례 및 환경조성사업 수행
- 건전 음주문화 정착을 위한 교육 및 홍보 : 금연사업과 연계
- 지역사회 자원 연계 운영
  - 국민건강보험공단, 지역아동센터, 주민자치센터, 대학교, 기업체 등
- 영양플러스지원 : 임신부 및 영유아 영양지원 90명

# 간접흡연 예방을 위한 「담배연기 없는 크린부천」

- ◇ 최근 확산되고 있는 청소년과 여성의 흡연을 감소와 간접흡연으로부터 시민의 건강보호를 위한 금연 환경을 조성하고자 하며
- ◇ 금연클리닉 운영 및 흡연 예방교육으로 금연 실천율을 높이고 흡연으로 인한 각종 질병을 예방하여 시민 건강증진 도모

## □ 사업개요

- 기 간 : 연 중
- 대 상 : 흡연자 및 일반시민
- 주요내용 : 금연클리닉 운영, 흡연예방교육, 금연 환경 조성
- 사 업 비 : 103백만원( 기 51, 시 52 )

## □ 향후 추진계획

- 금연클리닉 운영
  - 내소 상담 및 등록자 목표 : 4,000명 / 1,600명
  - 생활터별 이동금연클리닉 운영 : 사업장, 경로당, 각종 지역축제 등
  - 흡연학생을 위한 금연교실 운영
- 미취학 아동 · 청소년 성인 등 흡연 예방 및 금연교육 강화
  - 니코프리스쿨 운영 : 한국금연운동협의회와 연계
  - 미취학 아동 흡연예방교육
  - 초·중·고 대상 흡연예방 교육
  - 직장인 등 성인대상 흡연예방 및 금연교육
- 담배연기 없는 크린 캠퍼스 운영
  - 연계대학 : 부천대학
  - 내용 : 금연캠페인, 흡연구역축소운영, 흡연학생지원프로그램운영 등
- 금연 환경 조성 및 홍보 강화
  - 금연시설 및 금연구역의 모니터링과 지도점검
  - 간접흡연 예방을 위한 금연 조례 제정 - 금연구역 설정 등
  - 금연 실천 시범기관(업소) 운영 - 금연학교, 금연식당 등

# 시민중심의 종합적인 정신보건서비스 제공

- ◇ 정신질환자 조기발견, 상담, 치료 및 사회복귀를 촉진하고, 정신질환자의 인권침해 방지와 권익 보호를 위한 지도·감독 강화
- ◇ 시민정신보건 교육을 확대하여 날로 증가되고 있는 자살 등 정신질환 문제를 해소하여 건강도시 구현

## □ 사업개요

- 자살예방을 위한 교육·홍보·상담 연계망 구축
- 지역 중심의 프로그램 개발 및 정신건강 서비스 제공
- 정신의료 기관 인권침해 강화 및 지도·점검
- 사업비 : 876백만원 ( 기 101 도 300 시 475 )

## □ 향후 추진계획

- 자살예방 및 정신건강 증진을 위한 예방 및 홍보 활동 강화
  - 위기개입 및 자살예방을 위한 다양한 홍보·캠페인 전개등
  - 지역사회 의료기관 연계 망 구축 및 온라인 홈페이지 운영
  - 찾아가는 정신건강 서비스 제공 : 자치센터 등 방문 상담·홍보
  - 대상별 맞춤형 정신건강 예방 교육
  - 정신장애인 명단 확보, 정신사회복귀시설 및 의료기관 연계 관리
- 만성 정신질환자 및 알코올 문제자를 위한 환자관리
  - 정신질환자 발견 및 등록관리 : 년중
  - 만성정신장애인 및 알코올 대상자 재활프로그램 운영
  - 정신장애인 가족 지원 : 치료비·이송료 지원 및 교육
- 소아·청소년 정신보건 사업 추진
  - 정신건강 조기검진 및 중재사업 : 초1·4학년, 중1, 고1 대상
  - 고위험군 아동청소년에 대한 등록·사례관리
  - 지역아동센터 방과 후 프로그램 지원
  - 저소득층 아동·청소년 치료비 지원
  - 아동·청소년 정신건강임상심리검사 및 프로그램 운영
- 정신의료기관 지도·점검 실시 및 6개월 이상 계속입원 심사



# 취약계층 건강관리 사업

- ◇ 고령화 사회와 핵가족화 등 변화하는 사회 환경 속에 의료소외계층에 대한 다양한 의료지원 및 서비스 제공
- ◇ 분야별 전문인력으로 구성된 맞춤형 방문건강관리사업을 통하여 만성질환 및 노인질환자의 자기관리 능력을 높여 삶의 질 향상

## □ 사업개요

- 대 상 : 국민기초생활수급자, 차상위계층, 만성질환자 등
- 사 업 비 : 2,792백만원 ( 기 1,438 도 569 시 785 )

## □ 향후 추진계획

- 맞춤형 방문건강관리 사업
  - 지역담당제로 가정방문 및 지역사회연계 등 맞춤형서비스 제공
  - 약품비 및 의료비 지원
    - 고혈압, 당뇨, 관절염 등 약품 본인 부담금 및 의료비지원
- 의료지원사업
  - 희귀난치의료비지원 : 혈우병 등 132종 급여의 본인부담금 지원
  - 암 조기검진 및 암 치료비 지원
    - 암 조기검진 : 5대암( 위암·유방암·자궁경부암·대장암·간암 )
    - 치료비지원 : 급여·비 급여 의료비 본인부담금 지원
  - 치매조기검진 및 치매약제비 지원
  - 미숙아 및 선천성이상아 지원
- 출산장려 건강지원사업
  - 난임부부 지원
    - 체외수정 시술비 1인 4회까지 지원( 640만원이내 )
    - 인공수정 시술비 1인 3회까지 지원( 150만원이내 )
  - 산모·신생아 도우미 지원 및 신생아 청각선별 검사비 지원
  - 임신부·이주여성건강관리 : 임신부출산교실, 모유수유클리닉, 철분제 제공

# 감염병 예방 관리

- ◇ 기후온난화, 해외여행증가 등으로 감염병 발생이 세계화, 다양화 추세임
- ◇ 새로운 감염병 발생 환경에 따른 관리 및 위기대비 역량을 강화하여 감염병을 조기 발견하고 유행 및 확산을 방지하고자 함

## □ 사업개요

- 주요내용 : 급·만성 감염병관리, 조사·감시체계 운영, 홍보 및 교육
- 사업비 : 681백만원 (기 126, 국 3, 도 59, 시 493)
  - ※ 법정 감염병 : 75종 (1군 6, 2군 10, 3군 19, 4군 17, 5군 6, 지정 17)

## □ 향후 추진계획

- 상시 감염병 감시·대응 체계 운영
  - 감염병 Web 감시 일일보고
  - 감염병 격리병실 지정 : 11개소 97병상
  - 오염지역 입국자 추적 관리
  - 역학조사반 및 24시간 상시 비상 연락체계 유지
  - 생물테러 표본감시 : 종합병원 감염내과 2개소
  - 주요감염병 표본감시(C형간염 등 7종) : 18개소(보건소, 병원)
  - 질병정보모니터 위촉 : 학교 및 병원 등 211개소
- 집단 식중독 및 감염병 발생 예방 교육 홍보
  - 학교, 집단급식소, 질병정보모니터 교육
  - 올바른 손씻기 등 전염병 예방 교육 홍보 : 유치원, 어린이집, 학교, 업체 등
  - 집단급식소, 식품위생업소 장티푸스 보균검사 및 식자재 검사 : 550개소
  - 말라리아 매개 모기 밀도 검사 : 5월 ~ 9월
  - 레지오넬라증 예방을 위한 냉각탑수 등 검사 : 6월 ~ 9월
- 소독의무대상시설(1,262개소) 및 소독업소(59개소) 지도점검
- 만성감염병 관리
  - HIV 감염인 등록관리 : 상담, 면역검사, 치료비 지원 등
  - 성병 및 에이즈 검사 : 11,800건
  - 성병 및 에이즈 예방 홍보 : 청소년, 산업체, 유흥종사자 등
  - 한센병 관리 : 정기검사 및 투약, 한센 양로자 생계비 지원
  - 결핵 관리 : 결핵검진, 환자등록 및 투약관리, 교육 및 홍보

# 국가필수 예방접종 무료지원사업

- ◇ 만12세 이하 필수예방접종 전액 무료 지원사업으로 출산장려 및 예방접종율을 향상
- ◇ 질병 퇴치수준인 95%이상의 접종율을 향상하여 감염병 발생과 유행을 조기에 예방하고 지역사회 건강증진

## □ 사업개요

- 사업대상 : 시 민
- 주요내용
  - 국가필수예방접종 전액 무료지원
  - 65세 이상 등 취약계층 인플루엔자 무료접종
- 사업비 : 1,339백만원( 기 324, 도 393, 시 622 )

## □ 향후 추진계획

- 보건소 필수예방접종 실시 : 디피티 등 11종 48,487명
- 국가필수예방접종 비용 전액 무료지원 (22회)
  - 대상 : 만12세 이하 아동 60,000명
  - 지원접종 : 디피티 등 8종
  - 부천시 및 경기도내 위탁계약 의료기관에서 접종 시 비용지원
    - 부천시 거주 아동은 전액 무료
    - 경기도내 거주 아동은 6,000원 본인부담
    - 타 시도 거주자는 접종비 30%만 지원(국가부담사업관리지침)
- B형간염 항원양성 산모 출생아 수직감염 예방 : 128명
- 취학예정 아동 2차 홍역 확인사업 : 4,030명/초등 34개교
- 65세이상 인플루엔자 무료접종 : 23,500명
  - 어르신 편의접종을 위한 예방접종 바우처 제도 도입 검토
- 취약계층 무료예방접종지원 : 1,100명
  - 국민기초생활수급자, 장애인, 국가유공자, 3자녀가정 등
- 다문화 가정의 예방접종 및 국가별 예방접종 정보안내책자 우편발송
- 예방접종 홍보
  - 출생아 예방접종 안내문, 누락자 SMS 안내, 복지시설 홍보 등
  - '민원 24 ([www.minwon.go.kr](http://www.minwon.go.kr))'에서 예방접종증명서 발급

# 구강보건사업 및 한의약 공공보건사업

- ◇ 다양한 구강보건서비스를 제공하여 구강질환을 조기에 예방하고 시민의 구강건강증진 향상 도모
- ◇ 만성질환의 발생증가로 한방의료에 대한 수요가 증가하여 한방진료 서비스 및 한방건강증진프로그램을 제공함으로써 주민 건강증진에 기여

## □ 사업개요

- 주요내용 : 치과진료,한방건강관리,구강건강관리프로그램 운영
- 사업비 : 263백만원( 기 118, 시 145 )

## □ 향후 추진계획

- 치과진료사업 : 어린이 충치예방사업, 치아발치, 치료등
- 미취학어린이 치아교실 운영
  - 구강보건교육, 올바른 잇솔질 직접교습, 불소겔 도포 실시
- 학교구강보건관리 및 특수학교(장애인)치과 이동진료
  - 불소용액양치사업 및 구강보건교육(올바른 잇솔질 교습)
  - 특수학교(장애인)치과이동진료(부천상록학교, 헤림학교) : 연4회
    - 내용 : 구강검진, 치료,홈메우기,불소겔도포,불소용액양치,교육등
- 노인구강관리
  - 노인의치보철 및 불소도포, 스케일링, 진료, 상담 및 검진, 교육
  - 지역사회연계 : 부천시 치과의사회 협력(노인의치보철사업)
- 구강보건행사 개최 : 연1회(치아의 날)
- 한의약 공공보건 사업
  - 한의약건강증진프로그램 운영 : 생활기공체조, 건강강좌 등
  - 한방진료 및 상담, 금연침 시술
  - 지역사회연계 : 부천시 한의사회, 부천시생활체육회 등

# 소사보건소

## □ 주요업무 보고

- 예방중심의 건강실천통합서비스사업 — 20
- 간접흡연 예방을 위한 「담배연기없는 크린부천」 - 21
- 취약계층 건강관리 사업 ————— 22
- 감염병 예방관리 ————— 23
- 국가필수 예방접종 무료지원사업 ——— 24
- 아토피로부터 자유로운 부천만들기 — 25
- 주민건강파트너 【찾아가는보건소】 — 26
- 건강 도우미 검진사업 ————— 27

# 예방중심의 건강실천통합서비스사업

◇ 지역주민의 건강현황을 파악하고, 지역자원을 활용하여 건강증진 서비스를 제공함으로써 지역사회 건강행태 개선을 유도하고 건강생활 실천향상

▪ 2010. 영양·운동·절주·비만등 영역별 사업 ⇒ 대상자중심 통합서비스

## □ 사업개요

- 기 간 : 연 중
- 대 상 : 시 민
- 사업내용 : 건강원스톱서비스, 교육 및 홍보, 영양플러스 등 지역사회 자원 연계 추진
- 사 업 비 : 167백만원 ( 국 84, 도 40, 시 43 )

## □ 향후 추진계획

- 만성질환 대상 건강행태 통합서비스 운영 : 1,000명
  - 운동, 영양, 금연상담 등 개인별 서비스 통합제공
  - 생애 주기별 맞춤형 운동처방 및 영양교육
- 교육 프로그램 운영 : 12,000명
  - 지역사회 연계 운동 프로그램
    - 야간 걷기교실, 대학교 연계 비만운동교실
  - 건강증진 분위기 고취를 위한 시민 건강교육
    - 순회 건강강좌, 지역아동센터 및 학교 비만 및 영양교육
  - 절주교육 및 홍보 (금연사업과 연계 추진)
- 만성질환 예방 관리사업 전개
  - 내혈압, 내혈당 알기 찾아가는 보건사업 추진
  - 『열린체력 측정실』 운영 : 체성분,체력측정에 따른 운동·영양 처방
- 각종 지역축제 및 행사시 건강증진 홍보관 운영 및 캠페인
- 영양플러스 지원 : 임산부 및 영유아 영양지원 90명
- 지역사회자원 연계 : 보험공단,지역아동센터,주민자치센터,대학교,기업체 등

# 간접흡연 예방을 위한 「담배연기 없는 크린부천」

- ◇ 최근 확산되고 있는 청소년 및 여성의 흡연을 감소와 비 흡연자 보호를 위한 금연 환경을 조성코자 하며,
- ◇ 금연클리닉 운영 및 흡연 예방교육으로 금연 실천율을 높이고 흡연으로 인한 각종 질병을 예방하여 시민 건강증진 도모

## □ 사업개요

- 기 간 : 연 중
- 대 상 : 흡연자 및 시민
- 주요내용 : 금연클리닉 운영, 흡연예방교육, 금연환경조성
- 사 업 비 : 78백만원 ( 기 39, 시 39 )

## □ 향후 추진계획

- 금연클리닉 운영
  - 내소자 흡연상담 : 3,000명 (등록 1,200명)
  - 생활터별 이동금연클리닉 운영 : 사업장, 경로당, 각종 지역축제 등
  - 흡연학생을 위한 금연교실 운영
- 미취학 아동 · 청소년 성인 등 흡연 예방 및 금연교육 강화
  - 미취학 아동 흡연예방교육
  - 초·중·고 대상 흡연예방 교육
  - 직장인 등 성인대상 흡연예방 및 금연교육
- 담배연기 없는 크린 캠퍼스 운영
  - 대학 연계 : 유한대학
  - 내용 : 금연캠페인, 흡연구역 축소, 흡연학생지원 프로그램운영 등
- 금연실천 시범기관 자율 운영
  - 대상 : (주)신한일전기, 세종병원
- 금연 환경 조성 및 홍보 강화
  - 금연시설 및 금연구역의 모니터링과 지도점검
    - 공중이용시설 : 복합건축물등 1,088개소
  - 간접흡연 예방을 위한 금연 조례 제정 : 금연구역설정 등

# 취약계층 건강관리 사업

- ◇ 고령화 사회와 핵가족화 등 변화하는 사회 환경 속에 의료소의 계층에 대한 다양한 의료지원 및 서비스 제공
- ◇ 분야별 전문인력으로 구성된 맞춤형 방문건강관리사업을 통하여 만성 질환 및 노인질환자의 자기관리 능력을 높여 삶의 질 향상

## □ 사업개요

- 기 간 : 연 중
- 대 상 : 국민기초생활수급자, 차상위계층, 만성질환자 등
- 사 업 비 : 1,713백만원 ( 기 882 도 351 시 480 )

## □ 향후 추진계획

- 맞춤형 방문건강관리 사업
  - 지역담당제로 가정방문 및 지역사회연계 등 맞춤형서비스 제공
  - 약품비 및 의료비 지원
    - 고혈압, 당뇨, 관절염 등 약품 본인 부담금. 의료비지원
- 의료지원사업
  - 희귀난치의료비지원 : 혈우병 등 132종 급여의 본인부담금 지원
  - 암조기 검진 및 암 치료비 지원 : 5대암
    - 치료비지원 : 급여. 비 급여 의료비 본인부담금 지원
  - 치매조기검진 및 치매약제비 지원
  - 미숙아 및 선천성이상아 지원
- 65세이상 의료급여수급자 및 차상위계층 무료의치보철 제공
- 출산장려 건강지원사업
  - 난임 부부 지원
    - 체외수정 시술비 1인 4회까지 지원( 640만원이내 )
    - 인공수정 시술비 1인 3회까지 지원( 150만원이내 )
  - 산모·신생아 도우미 지원 및 신생아 청각선별 검사비 지원
  - 임신부. 이주여성건강관리 : 임신부출산교실,모유수유클리닉,철분제 제공
- 다문화가정을 위한 통합건강관리사업
  - 민·관 외국인지원단체와의 체계적인 협력을 통한 네트워크 구축
  - 통역요원 확보 및 활용을 통한 상담, 안내 및 사업홍보
  - 국제결혼이주여성 교육 및 자조모임 운영



# 감염병 예방 관리

- ◇ 신종감염병 유행등 감염병 발생이 세계화, 다양화 되는 추세임
- ◇ 감염병 발생에 따른 관리대책 및 위기 대비 역량을 강화하여 감염병 조기발견과 확산을 방지하여 시민건강보호에 기여하고자함

## □ 사업개요

- 기 간 : 연 중
- 대 상 : 시 민
- 주요내용 : 급·만성 감염병관리, 조사·감시체계운영, 홍보 및 교육
  - 법정감염병 75종(1군 6, 2군 10, 3군 19, 4군 17, 5군 6, 지정 17)
- 사 업 비 : 77백만원( 기 15, 국 2, 도 2, 시 58 )

## □ 향후 추진계획

- 방역대책반 운영
  - 24시간 상시 비상 방역체계 운영 : 연중
  - 감염병 격리병실 지정 : 1개소 6병상
- 감염병 조사, 감시체계 운영
  - 역학조사반 편성·운영 : 1개반 7명(의사, 간호사, 행정요원 등)
  - 주요감염병 표본감시(C형간염 등 5종) : 9개소(보건소, 병·의원)
    - 질병정보모니터요원 위촉 : 86개소(병·의원, 학교, 집단급식소 등)
- 해외여행자 감염병관리 상담센터 운영
  - 해외지역별 유행감염병 발생현황 및 예방접종 안내 : 1월
  - 해외여행시 유의하여야 할 감염병예방 가이드북 제작 배부 및 홍보 : 1월
  - 위험지역 해외여행 후 설사 등 이상 증상자 추적관리
- 집단식중독 및 감염병 발생 예방
  - 식중독예방을 위한 식품위생업소 종사자 보균검사 : 10,000건
  - 말라리아 예방 홍보 및 매개모기 분류검사 : 5월~10월
  - 레지오넬라증 예방을 위한 냉각탑수등 수계시설 검사 : 6월~9월
- 소독의무대상시설(352개소) 소독업소(13개소) 지도점검
- 만성 감염병관리
  - HIV 감염인 등록관리, 한센병관리, 일반인 대상 에이즈교육
  - 성병 및 에이즈 검사 : 5,000명
  - 일반인 대상 에이즈교육 및 홍보
  - 결핵관리 : 결핵검진, 환자등록 및 투약관리, 교육 및 홍보

# 국가필수 예방접종 무료지원사업

- ◇ 만12세 이하 필수예방접종 전액 무료 지원사업으로 출산장려 및 예방접종을 향상
- ◇ 질병 퇴치수준인 95%이상의 접종율을 향상하여 감염병 발생과 유행을 조기에 예방하고 지역사회 건강을 유지·증진시킴

## □ 사업개요

- 기 간 : 연 중
- 대 상 : 만 12세 이하 필수예방접종 대상
- 주요사업 : 필수 예방 접종 실시
- 사 업 비 : 631백만원 ( 기 156 도 181 시 294 )

## □ 향후 추진계획

- 보건소 필수예방접종 실시 : 디피티 등 11종 27,943명
- 국가필수예방접종 비용 전액 무료지원 (22회)
  - 대 상 : 만12세 이하 아동 28,000명
  - 지원접종 : 디피티 등 8종
  - 부천시 및 경기도내 위탁계약 한 의료기관에서 접종 시 비용지원
    - 부천시 거주 아동은 전액 무료
    - 경기도내 거주 아동은 6,000원 본인부담
    - 타 시도 거주자는 접종비 30%만 지원(국가부담사업관리지침)
- B형간염 항원양성 산모 출생아 수직감염 예방 : 50명
- 취학아동 2차 홍역 확인사업 : 2,200명/초등15개교
- 65세 이상 인플루엔자 무료접종 : 15,440명
- 취약계층 무료예방접종지원 : 770명
  - 국민기초생활수급자, 장애인, 국가유공자, 3자녀가정 등
- 다문화 가정의 예방접종 및 국가별 예방접종 정보안내책자 우편발송
- 예방접종 홍보
  - 출생아 예방접종 안내문, 누락자 SMS 안내, 복지시설 홍보 등
  - '민원 24 ([www.minwon.go.kr](http://www.minwon.go.kr))'에서 예방접종증명서 발급

# 아토피로부터 자유로운 부천 만들기

- ◇ 증가추세인 만성·난치성 아토피질환은 소아·청소년기 의료비 부담 1위로 성인까지 지속 심각한 삶의 질 훼손 및 사회경제적 손실을 초래함
- ◇ 부천시는 인구 및 교육기관이 밀집하여 아토피 유병율이 높음에 따라 지역사회·학교중심의 아토피천식 예방관리사업을 실시코자함
  - ▶ 아토피유병율 : 1~5세 19.2%, 6~11세 18.2% (2007~2008 국민영양조사)

## □ 사업개요

- 기 간 : 연 중
- 대 상 : 아토피 환아 및 가족, 시민
- 주요내용 : 지역사회·학교 중심 예방관리서비스
  - 2010. 검사중심에서 예방관리서비스로 전환
- 사 업 비 : 69백만원 ( 국 9, 시 60 )

## □ 향후 추진계획

- 지역사회 전문가 네트워크 구축
  - 자문위원단 구성 : 대학병원, 의료단체, 민간단체, 교육지원청
  - 자문위원회 : 연2회
- 아토피·천식 안심학교 운영
  - 안심학교 선정 : 초등학교 2개소
  - 실태조사, 환아발견 및 관리, 학생·학부모 교육, 환경지원
- 저소득층 의료비 지원
  - 대상 : 만12세이하 아토피·천식 아동(기초생활수급자, 차상위 등)
  - 내용 : 확진검사 및 약제비 지원
- 홍보 및 교육
  - 보육기관 및 학교 관계자 설명회
  - 건강강좌 및 자조모임 (환아 및 가족, 임산부 등 시민)
- 아토피 체험 프로그램 운영
  - 대상 : 아토피 환아 및 가족
  - 지역사회내 프로그램 연계 등 아토피 캠프 지원 (숲체험 등)

# 주민건강파트너 【찾아가는 보건소】

- ◇ 최근 보건소이용도를 파악한 결과 보건소접근성에 따라 이용도가 많은 것으로 조사됨
- ◇ 거리가 먼 주민을 위하여 찾아가는 이동보건소를 운영하여 환자 조기발견 및 삶의 질 향상에 기여하고자 함

## □ 사업개요

- 기 간 : 연 중
- 대 상 : 4개동지역주민(심곡본1동, 심곡본동, 송내1동, 송내2동)
- 주요내용 : 환자진료, 건강상담, 금연, 체지방측정, 치매조기 검진 등

## □ 향후 추진계획

- 공공의료사각지대 해소를 위한 이동보건소 운영
  - 운영인력 : 7명  
(의사1, 간호사1, 검사요원1, 운동처방사1, 금연상담사1, 행정요원1, 운전원1)
  - 장 비 : 인바디, 혈압기, 혈당측정기, CO측정기, 차량등
  - 운영회수 : 월1회(송내1,2동), 격월(심곡본1동, 심곡본동)
  - 운영방법
    - 월1회 주민자치센터에 이동진료소 설치운영
    - 주민자치센터와 연계추진
    - 진료, 혈압측정, 혈당측정, CO측정, 체지방측정,치매검사등
- 심야약국 및 심야응급의약품 상담센터 운영
- 공공의료문제점 진단을 위한 주민 설문조사 : 12월
- 보건사업 안내 및 프로그램 안내
  - 홍보물 제작 배부

# 건강 도우미 검진사업

◇ 질병예방 및 조기발견을 목적으로 건강검진을 실시하여 생활습관 개선 등 위험요인을 미리 예방 할 수 있도록 관리함으로써 의료비 절감 및 시민건강 향상을 도모하고자 함.

## □ 사업개요

- 기 간 : 연 중
- 대 상 : 시 민
- 주요내용 : 선진화된 의료장비를 이용한 다양한 검진사업 제공
- 사 업 비 : 100백만원(시비)

## □ 향후 추진계획

- 전염병예방 검사 및 학교 결핵 예방 검진
  - 수인성전염병검사(장티프스, 세균성이질등) 11,000건
  - HIV·매독검사 : 3,000건
  - 결핵검진 : 흉부X-선검사, 객담검사 14,000건, 학교검진
- 질병다발요인 예방검사
  - 암표지자(갑상선,전립선암,대장암,간암), A형간염, B형간염 등 4,000건
  - 간기능, 신장기능, 고지혈증, 혈당, 당뇨정밀검사 등 16,000건
- 공공의료 취약분야 시민 건강검진
  - 방문건강관리 대상자 560명
- 유전자검사 사업
  - 치매유전자검사 : 치매환자 직계가족 350명
  - 성병검진(임균, 클라미디아) 2,000명
- 출산장려를 위한 검진사업
  - 예비부부 무료건강검진 100명
  - 산전·후 건강검진 300명



# 오 정보 건 소

## □ 주요 업무 보고

- 예방중심의 건강생활실천 통합서비스사업 추진 - 30
- 간접흡연 예방을 위한 「담배연기없는 크린부천」 - 31
- 취약계층 건강관리사업 \_\_\_\_\_ 32
- 감염병 예방관리 \_\_\_\_\_ 33
- 국가필수 예방접종 무료지원사업 \_\_\_\_\_ 34
- 친환경 방역사업 \_\_\_\_\_ 35
- 이주노동자 무료진료 및 골다공증검사 - 36

# 예방중심의 건강생활실천 통합서비스사업추진

- ◇ 고령화, 만성질환 증가로 인한 예방중심의 건강관리체계 필요 대두
- ◇ 대상자 중심의 통합서비스 및 대국민 교육을 제공하여 건강행태개선 유도 및 건강생활 실천의지 향상

## □ 사업개요

- 기 간 : 연 중
- 대 상 : 시 민
- 주요내용 : 건강원스톱서비스, 대시민교육, 홍보사업, 영양플러스 등
- 사 업 비 : 167백만원( 기 84, 도 40, 시 43 )

## □ 향후 추진계획

- 건강원스톱 서비스(개인접근) : 1,000명
  - 만성질환자 조기발견사업 : 질환군, 건강위험군
  - 대상자중심의 건강 원스톱 통합서비스 : 영양, 운동, 금연, 절주 등
  - 만성질환·심뇌혈관질환 예방관리를 위한 통합시스템 구축
- 1회성 대 시민교육 (집단접근) : 10,000명
  - 생애주기 건강플러스 보건교육 운영
  - 어린이 영양체험실 운영
  - 만성질환자 대상 건강요리교실 운영
  - 생애주기 건강프로그램 운영
  - 지역사회연계 이동보건소 운영 : 국민건강보험공단, 주민자치센터등
- 홍보 및 환경조성
  - 홍보물 제작 및 배부, 캠페인, 홈페이지, 지역방송 등
  - 지방자치단체 조례 및 환경조성사업 수행
- 영양플러스사업 운영 : 90명
  - 영양교육 및 보충식품제공
- 65세이상 의료급여수급자 및 차상위계층 무료의치보철 제공



# 간접흡연 예방을 위한 「담배연기 없는 크린부천」

- ◇ 최근 확산되고 있는 청소년과 여성의 흡연을 감소와 간접흡연으로부터 시민의 건강보호를 위한 금연 환경을 조성하고자 하며
- ◇ 금연클리닉 운영 및 흡연 예방교육으로 금연 실천율을 높이고 흡연으로 인한 각종 질병을 예방하여 시민 건강증진 도모

## □ 사업개요

- 기 간 : 연 중
- 대 상 : 흡연자 및 청소년, 일반시민
- 주요내용 : 금연클리닉 운영, 흡연예방교육, 금연 환경 조성
- 사 업 비 : 79백만원( 기 40, 시 39 )

## □ 향후 추진계획

- 금연클리닉 운영
  - 내소 상담 및 등록자 목표 : 4,000명 / 1,200명
  - 찾아가는 이동금연클리닉 운영 : 사업장, 군부대, 각종 지역축제 등
  - 흡연학생을 위한 금연교실 운영
- 미취학 아동·청소년 성인 등 흡연예방교육 강화
  - 니코프리스쿨 운영 : 한국금연운동협의회 연계
  - 미취학 아동 흡연예방교육
  - 초·중·고 대상 흡연예방 교육
  - 직장인 등 성인대상 흡연예방 및 금연교육
- 금연 환경 조성 및 홍보 강화
  - 금연시설 및 금연구역의 모니터링과 지도점검
  - 간접흡연 예방을 위한 금연 조례 제정 : 금연구역 설정 등
- 금연 모범 사업장 지정운영
  - 대 상 : 시설 전체 및 전 직원 금연사업장
  - 내 용 : 금연 모범 사업장 표창

# 취약계층 건강관리 사업

- ◇ 인구구조 및 사회 환경의 급격한 변화와 다양한 계층의 보건의료서비스 요구에 부응하여
- ◇ 취약계층과 일반시민의 건강욕구를 만족시킬 수 있는 서비스를 제공하여 건강도시 부천시민의 삶의 수준을 점진적으로 높이고자 함

## □ 사업개요

- 대 상 : 국민기초생활수급자, 차상위계층, 만성질환자 등
- 사 업 비 : 1,492백만원( 기 755, 도 315, 시 422 )

## □ 향후 추진계획

- 맞춤형 방문건강관리 사업
  - 지역담당제로 가정방문 및 지역사회연계 등 맞춤형서비스 제공
  - 약품비 및 의료비 지원
    - 고혈압, 당뇨, 관절염 등 본인 부담 약제비 및 의료비지원
- 의료지원사업
  - 희귀난치의료비지원 : 혈우병 등 132종 급여의 본인부담금 지원
  - 암조기검진 및 암치료비 지원
    - 암조기검진 : 5대암(위암, 유방암, 자궁경부암, 대장암, 간암)
    - 치료비지원 : 의료비 본인부담금 지원
  - 치매조기검진 및 치매약제비 지원
  - 미숙아 및 선천성이상아 의료비지원
- 출산장려 건강지원사업
  - 난임부부 지원
    - 체외수정 시술비 1인 4회까지 지원(640만원이내)
    - 인공수정 시술비 1인 3회까지 지원(150만원이내)
  - 산모·신생아 도우미 지원 및 신생아 청각선별검사비 지원
  - 임신부 및 이주여성건강관리 : 임신부출산교실, 모유수유클리닉, 철분제 제공

# 감염병 예방 관리

- ◇ 기후온난화, 해외여행증가 등으로 감염병 발생이 세계화, 다양화 추세임
- ◇ 새로운 감염병 발생 환경에 따른 관리 및 위기대비 역량을 강화하여 감염병을 조기 발견하고 유행 및 확산을 방지하고자 함

## □ 사업개요

- 주요내용 : 급·만성 감염병관리, 조사·감시체계 운영, 예방관리
- 사업비 : 99백만원( 기 13, 국 8, 도 2, 시 76 )
  - ※ 법정감염병 : 75종(1군 6, 2군 10, 3군 19, 4군 17, 5군 6, 지정 17)

## □ 향후 추진계획

- 감염병 상시 감시·대응 체계 운영
  - 역학조사반 구성 및 24시간 상시 비상연락체계 유지
  - 감염병 격리병실 지정 : 3개소 8병상
  - 오염지역 입국자 추적조사 : 연 중
  - 주요감염병 표본감시(C형간염 등 7종) : 3개소(보건소, 병원)
  - 질병정보모니터 위촉 : 학교 및 병원 등 80개소
- 집단설사환자 및 감염병 발생 예방강화
  - 질병정보모니터요원 교육 : 보건교사, 집단급식소·산업체종사자 등
  - 올바른 손씻기 등 전염병 예방 교육 홍보 : 유치원, 어린이집, 학교, 업체 등
  - 식품위생업소 등 장티푸스 보균검사 및 식자재 검사 : 9,100건 / 180개소
  - 말라리아 매개 모기 밀도 검사 : 5월 ~ 9월
  - 레지오넬라증 예방을 위한 냉각탑수 등 검사 : 6월 ~ 9월
  - 소독의무대상시설(250개소), 소독업소(7개소) 지도점검
- 만성감염병 관리
  - HIV 감염인 등록관리 : 상담, 면역검사, 치료비 지원 등
  - 성병 및 에이즈 검사 : 4,700건
  - 성병 및 에이즈 예방홍보 : 청소년, 산업체, 유흥종사자 등
  - 한센병 관리 : 피부질환 무료진료, 등록자 정기검사 및 투약
  - 결핵 관리 : 결핵검진, 환자등록 및 투약관리, 교육 및 홍보

# 국가필수 예방접종 무료지원사업

- ◇ 만12세 이하 필수예방접종 전액 무료 지원사업으로 부천의 차별화된 공공 보건의료서비스 제공에 따른 시민 만족도 증진
- ◇ 질병 퇴치수준인 95%이상의 접종율을 향상하여 감염병 발생과 유행을 조기에 예방하고 지역사회 건강을 유지·증진

## □ 사업개요

- 사업대상 : 시 민
- 사 업 비 : 540백만원( 기 135, 도 156, 시 249 )

## □ 향후 추진계획

- 보건소 필수예방접종 실시 : 디피티 등 11종 27,943명
- 국가필수예방접종 비용 전액 무료지원 (22회)
  - 대상 : 만12세 이하 아동 28,000명
  - 지원접종 : 디피티 등 8종
  - 부천시 및 경기도내 위탁계약 의료기관에서 접종 시 비용지원
    - 부천시 거주 아동은 전액 무료
    - 경기도내 거주 아동은 6,000원 본인부담
    - 타 시도 거주자는 접종비 30%만 지원(국가부담사업관리지침)
- B형간염 항원양성 산모 출생아 수직감염 예방 : 53명
- 취약아동 2차 홍역 확인사업 : 오정 1,870명/14개교
- 65세이상 인플루엔자 무료접종 : 14,060명
- 취약계층 무료예방접종지원 : 630명
  - 국민기초생활수급자, 장애인, 국가유공자, 3자녀가정 등
- 다문화 가정의 예방접종 및 국가별 예방접종 정보안내책자 우편발송
- 예방접종 홍보
  - 출생아 예방접종 안내문, 누락자 SMS 안내, 복지시설 홍보 등
  - '민원 24 ([www.minwon.go.kr](http://www.minwon.go.kr))'에서 예방접종증명서 발급

# 친환경 방역사업

- ◇ 민·관 협력체계 구축을 통한 감염병 없는 부천 건설
- ◇ 도시화 및 생태적 변화에 맞는 효율적인 방역실시로 시민 건강증진 기여

## □ 사업개요

- 추진시기 : 2011년 3월 ~ 12월
- 주요내용
  - 민·관 합동방역 체계 구축을 통한 취약지역 집중 방역
  - 생태적 특성에 따른 친환경적 유·성충 구제
- 사업비 : 259백만원( 도 20, 시 239 )

## □ 향후 추진계획

- 주요 방역사업 대상 선정을 위한 취약지 전수 조사 : 2~3월
- 친환경 민·관 방역체계 구축 운영
  - 방역소독반 : 41개반 120명(보건소 : 5개반 12명, 동 : 36개반 108명)
  - 부천시 방역기동반 발대식 : 5월/500명
  - 민·관 합동 부천시 전역 방역소독의 날 지정운영 : 주1회(매주 화요일)
  - 동 자율방역단의 활성화 및 지원 : 36개소
    - 동자율방역단 교육 및 장비점검 : 2회(집합교육 1, 순회교육 1)
  - 약품, 소모품, 후생복리비 지급 및 방역유공자 표창
- 계절별 특성 및 건강 맞춤형 특별 방역소독 실시
  - 방역민원 신고센터 운영 : 연중
  - 정기방역 : 3~12월(계절 취약지역 주기적 방역실시)
  - 특별방역 : 6~10월
    - 장마철 특별방역 : 6~7월(장마시)
    - 유관기관 특별방역 : 7~9월(부천지원, 부천지검, 학교, 세무서 등)
    - 건강증진사업 참여 우수 사업장 방역소독 실시 : 수시
  - 취약계층 약품 지원 및 방역서비스 제공
    - 대상 : 1,422개소(경로당 등 1,000, 재래식화장실 199, 노후아파트 223)

# 이주노동자 무료진료 및 골다공증검사

- ◇ 의료 취약계층인 이주 노동자에 대한 무료건강검진과 진료 실시로 이주 노동자의 건강증진 및 전염성질환 전파 예방
- ◇ 고령화 사회 대비 만성질환의 하나인 골다공증 예방을 위하여 골다공증 검사를 실시함으로써 시민의 건강한 노후생활 도모

## □ 사업개요

- 이주노동자 무료진료
  - 기 간 : 연 중
  - 대 상 : 부천시 거주 이주 노동자
  - 사업비 : 10백만원(시비)
- 골다공증 검사
  - 기 간 : 연 중
  - 대 상 : 40세이상 부천시민(예약자)
  - 사업비 : 1백만원(시비)

## □ 향후 추진계획

- 이주 노동자 무료진료 실시
  - 진료주기 : 매월 둘째, 넷째 주 일요일(13:00~18:00)
  - 진료장소 : 부천시 근로자 종합복지관내(외국인 노동자의 집)
  - 진료내용 : 내과, 외과, 한방, 치과, 가정의학과, 방사선, 소변검사등
  - 진료 팀 : 의사·약사·한의사회, 서울대, 경희대치대 자원봉사팀
- 골다공증 검사
  - 검사방법 : 사전 전화, 방문 예약 후 검사
  - 검사대상 : 40세 이상 부천시민 (65세 이상자 무료)
  - 사후관리 : 골다공증 환자 6개월 처방 후 약 복용
  - 진료 및 검사홍보 : 버스전광판, 복사골신문, 지역정보지 등