

부천 도시관리계획 변경 결정에 대한 의견안 심사보고

1. 심사경과

가. 제안일자 및 제안자 : 2006년 9월 29일 부천시청 제출

나. 회부일자 : 2006년 10월 2일

다. 상정 및 의결일자

- 제131회 부천시의회(임시회) 제2차 건설교통위원회 (2006년 10월 12일)
상정·의결

2. 제안설명 요지

(제안 설명자 : 도시계획과장 (代)도로과장 배 치 열)

□ 제안이유

- 부천시와 서서울간의 교통체증을 해소하고 지역간 균형발전을 위하고
자 약대~신월간을 연결하는 도로(대로3류30호선, 대로3류6호선)을 결
정한 바 있으나,
※ 최초결정 : 건설부 고시 565호(1991. 10. 11)
- 여월택지~남부순환도로간 도로건설사업비 타당성조사 및 교통량 재
분석 결과 차로수 변경(4차로→6차선) 및 폭원이 변경(25m→30m)됨에
따라 대로3류6호선에서 대로2류10호선으로 변경하고자 하며, 대로3류6
호선과 접하는 서울시 도시계획도로(신정동 택지개발사업)와의 연계성
측면을 고려하여 선형변경을 추진하고자 함.
- 또한, 대로3류6호선 종점부와의 연계성 확보 및 도당산 통과구간의 기하
구조 개선을 위해 대로3류30호선의 시점부 및 선형을 변경하고자 함.

□ 주요골자

- 대로3류6호선의 폭을 25m에서 30m로 확폭하고, 서서울 신정3지구택지개발사업과의 연계성 확보를 위해 대로3류6호선의 시점부 선형 변경.
- 대로3류30호선의 시점부 선형변경으로 기존 대로3류6호선과의 연계성 확보 및 도당산 통과구간의 선형 변경.
- 대로3류6호선의 확폭에 따라 여월택지개발지구내 근린공원의 면적 감소.

□ 근거법령

- 「국토의 계획 및 이용에 관한 법률 제28조 제5항 및 같은법 시행령 제 22조 제7항 제3호」

□ 부천시 도시관리계획 변경결정(안)

- 도시계획시설(도로) 결정(변경)조서

구분	규모				기능	연장 (m)	기점	종점	사용 형태	주요 경과지	최 초 결정일	비 고
	등급	류별	번호	폭원 (m)								
기정	대로	3	30	25	주간선 도로	4,162	성골지구계 (82-2전)	인천시구역계 (광2-4)	일반 도로	도당공원	건고 565 (91.10.11)	
변경	대로	3	30	25	주간선 도로	3,473	대로2-5호선	인천시구역계 (광2-4)	일반 도로	도당공원		시점부 선형변경
기정	대로	3	6	25	보조간선 도로	2,150	서울시구역계	대로2-5호선	일반 도로		건고 565 (91.10.11)	
변경	대로	2	10	30	주간선 도로	2,314	서울시구역계	대로2-5호선	일반 도로			선형변경 및 폭원확장

- 도시계획시설(공원) 결정(변경)조서

구분	도면표시 번호	시설명	시설의 세 분	위 치	면 적(m ²)			최초결정일	비 고
					기 정	변 경	변경후		
변경	근1	공원	근린공원	여월동 산66일원	85,390	감) 475	84,915	93.03.02	여월택지 지구

□ 참고사항(도로과 추진경위)

- 2005. 10. 14 : 과업착수
- 2005. 11. 18 : 착수보고
- 2006. 03. 30 : 건설교통부 협의(사업비분담관련 협의)
- 2006. 04. 27 : 여월택지-남부순환로간 도로 예비 타당성조사
중간보고회
- 2006. 06. 20 : 여월택지-남부순환로간 도로 예비 타당성조사
최종보고회
- 2006. 08. 17 : 주택공사 협의(여월택지개발지구 시점부 선형 및 폭원관
련 협의)
- 2006. 09. 05 : 도시계획시설(도로, 공원 등)변경결정 입안신청
 - ※ 대로3류6호선 광역도로 지정
 - 지정일 : 2004년 4월
 - 예산액 : 총 956억(국비 50%, 도비 25%, 시비 25%)

3. 주요질의 및 답변요지

질	의	답	변
○ 도로의 폭은 ?		○ 동부아남반도체에서 여월택지개발지구까지는 폭 25m이고, 서울시계까지는 30m임.	
○ 사업비가 총 956억 소요되는데 확보 계획은 ?		○ 국비 50% 지원사업이며, 도비·시비 분담금은 협의해 나가도록 할것임.	
○ 도로의 선형변경 중요한 내용은 ?		○ 우리시와 서울시 신정택지개발지구와의 연결도로가 우리시는 지장물을 피하여 도로계획을 하였으나 서울시 신정지구의 개발이 완료되어 우리시가 선형변경을 해야됨.	
○ 서울시의 도로개설공사에는 문제가 없는지 ?		○ 서울시 신정택지개발 완료시점이 2010까지로써 병행하여 도로가 개설이 되어야 함.	

4. 토론요지

가. 찬성토론 : 없 음

나. 반대토론 : 없 음

5. 심사결과

○ 찬성의견 채택

6. 소수의견의 요지

○ 없 음

7. 기타필요한 사항

○ 없 음

8. 붙임서류 : 의견서 1부

부천 도시관리계획 변경 결정에 대한 의견서

의안번호		안건명	부천 도시관리계획 변경 결정에 대한 의견안
제 출 자	부천시장	의 결 연월일	제131회 부천시의회 (임시회) 제2차 건설교통위원회 회의 (2006. 10. 12)

부천 도시관리계획 변경 결정에 대한 의견서

부천시와 서울시의 교통체증을 해소하고 지역 균형발전을 위하여 약대동에서 신월동간을 연결하는 대로3류 6호선의 도로폭을 확장하고 서울시 도시계획도로와의 연계성 측면을 고려하여 대로3류 6호선, 대로3류 10호선의 선형을 변경하고자 하는 것으로써,

원활한 교통소통과 교통량 분산을 위하여 미개설 구간인 작동 사거리에서서울시계까지는 조기착공을 위한 서울시와의 협의 지속 및 예산확보에 주력하여야 할것이며, 또한 미개설 구간인 약대동 동부 아남반도체에서 여월사거리 도로 편입구간에 대하여 사유 재산권의 침해가 가중되지 않도록 조기사업 집행이 필요하고 도당산 통과구간은 자연환경보존을 위한 터널 시공법을 채택하여야 한다는 의견으로 찬성 의견을 채택함.

2006. 10. 12

부천시의회 건설교통위원회 위원장

부천시 도시관리계획 변경 결정에 대한 의견안

의안 번호	제42호
의결 년월일	2006. 10. 19 (제131회)

제출년월일 : 2006. 9. 29

제 출 자 : 부천시장

□ 제안이유

- 부천시와 서서울간의 교통체증을 해소하고 지역간 균형발전을 위하여 약대~신월간을 연결하는 도로(대로3류30호선, 대로3류6호선)을 결정한 바 있으나,

※ 최초결정 : 건설부 고시 565호(1991. 10. 11)

- 여월택지~남부순환도로간 도로건설사업비 타당성조사 및 교통량 재분석 결과 차로수 변경(4차로→6차선) 및 폭원이 변경(25m→30m)됨에 따라 대로3류6호선에서 대로2류10호선으로 변경하고자 하며, 대로3류6호선과 접하는 서울시 도시계획도로(신정동 택지개발사업)와의 연계성 측면을 고려하여 선형변경을 추진하고자 함.
- 또한, 대로3류6호선 종점부와의 연계성 확보 및 도당산 통과구간의 기하구조 개선을 위해 대로3류30호선의 시점부 및 선형을 변경하고자 함.

□ 주요골자

- 대로3류6호선의 폭을 25m에서 30m로 확폭하고, 서서울 신정3지구택지개발사업과의 연계성 확보를 위해 대로3류6호선의

시점부 선형 변경.

- 대로3류30호선의 시점부 선형변경으로 기존 대로3류6호선과의 연계성 확보 및 도당산 통과구간의 선형 변경.
- 대로3류6호선의 확폭에 따라 여월택지개발지구내 근린공원의 면적 감소.

□ 근거법령

- 「국토의 계획 및 이용에 관한 법률 제28조 제5항 및 같은법 시행령 제22조 제7항 제3호」

□ 부천시 도시관리계획 변경결정(안)

- 도시계획시설(도로) 결정(변경)조서

구분	규모				기능	연장 (m)	기점	종점	사용 형태	주요 경과지	최 초 결정일	비 고
	등급	류별	번호	폭원 (m)								
기정	대로	3	30	25	주간선 도로	4,162	성골지구계 (82-2전)	인천시구역계 (광2-4)	일반 도로	도당공원	건고 565 (91.10.11)	
변경	대로	3	30	25	주간선 도로	3,473	대로2-5호선	인천시구역계 (광2-4)	일반 도로	도당공원		시점부 선형변경
기정	대로	3	6	25	보조간선 도로	2,150	서울시구역계	대로2-5호선	일반 도로		건고 565 (91.10.11)	
변경	대로	2	10	30	주간선 도로	2,314	서울시구역계	대로2-5호선	일반 도로			선형변경 및 폭원확장

- 도시계획시설(공원) 결정(변경)조서

구분	도면표시 번호	시설명	시설의 세 분	위 치	면 적(m ²)			최초결정일	비 고
					기 정	변 경	변경후		
변경	근1	공원	근린공원	여월동 산66일원	85,390	감) 475	84,915	93.03.02	여월택지 지구

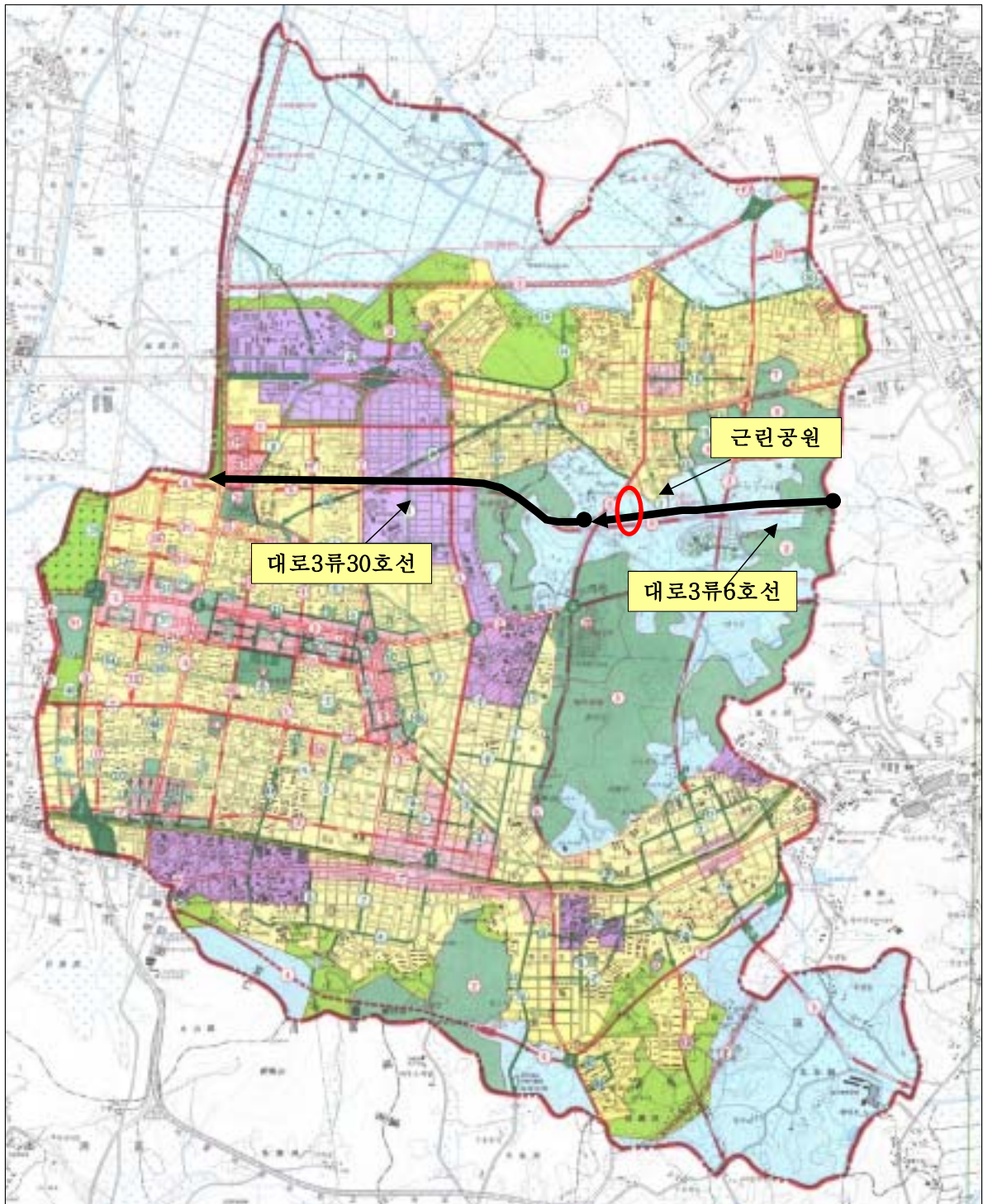
□ 참고사항(도로과 추진경위)

- 2005. 10. 14 : 과업착수
 - 2005. 11. 18 : 착수보고
 - 2006. 03. 30 : 건설교통부 협의(사업비분담관련 협의)
 - 2006. 04. 27 : 여월택지-남부순환로간 도로예비타당성조사
중간보고회
 - 2006. 06. 20 : 여월택지-남부순환로간 도로예비타당성조사
최종보고회
 - 2006. 08. 17 : 주택공사 협의(여월택지개발지구 시점부 선형
및 폭원관련 협의)
 - 2006. 09. 05 : 도시계획시설(도로, 공원 등)변경결정 입안신청
- ※ 대로3류6호선 광역도로 지정
- 지정일 : 2004년 4월
 - 예산액 : 총 956억(국비 50%, 도비 25%, 시비 25%)

□ 기대효과

- 부천시와 서서울간의 교통체증해소 및 지역간 균형발전
- 경인고속도로와 계남큰길의 혼잡교통량 분산으로 통행시간 단축
- 여월택지 및 신정3지구와의 연계성 확보

□ 위치도



□ 위성영상

