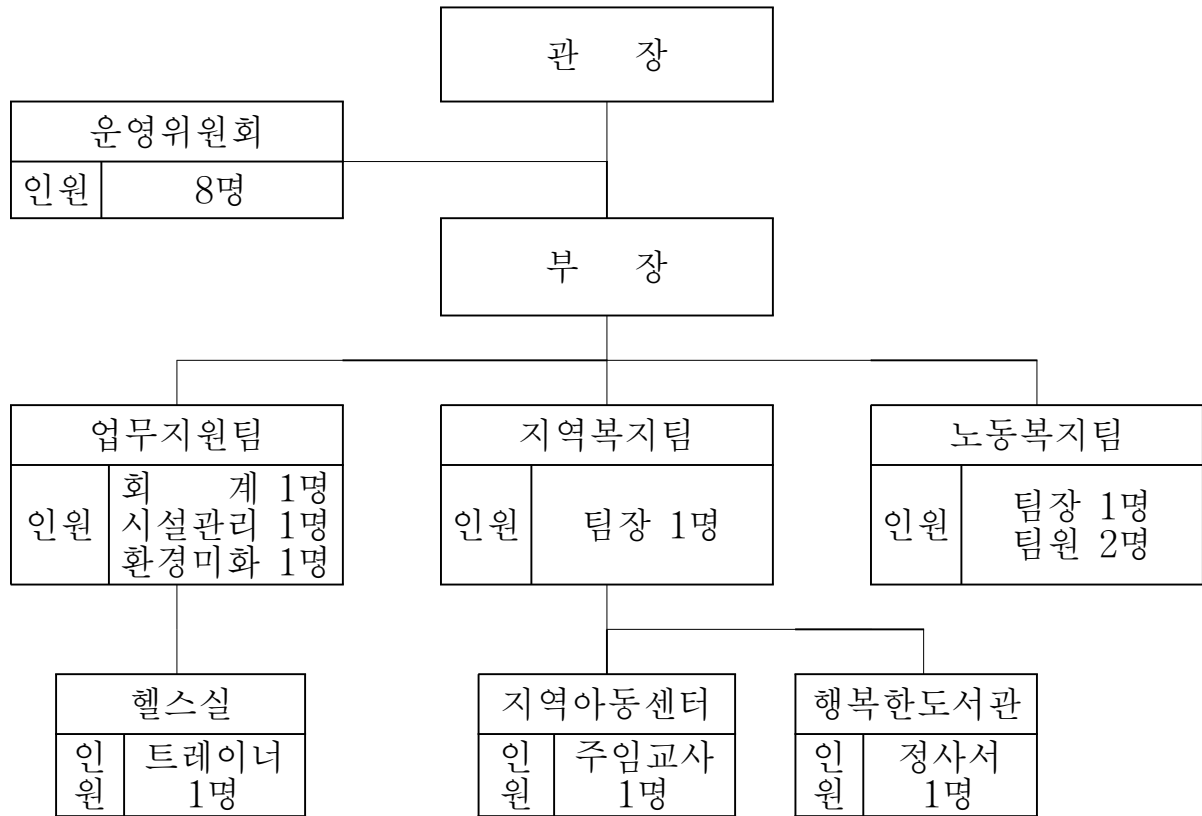


조직 현황

□ 조직도



□ 직원 현황

○ 직원현황 : 총 12명. 정규직 8명, 계약직 2명(헬스, 환경미화),
외부지원인력 2명(지역아동센터, 도서관)

○ 조직별 현황

구분	총계	관장	부장	노동복지팀	지역복지팀	업무지원팀
	12명	1명	1명	3명	3명	4명

일 반 현 황

□ 일 반 현 황

- 위치 : 부천시 오정구 오정동 611번지
- 면적 : 대지/건축연면적(2,314.3m²/ 2,621.3m²)
- 시설규모: 지하 1층, 지상 3층
 - 지하 : 체육실, 어울터(다목적실), 기계실, 전기실
 - 1층 : 사무실(2), 실업자종합지원센터, 헬스실, 이주노동자쉼터
 - 2층 : 지역아동센터, 도서관, 강의실(3), 컴퓨터실
 - 3층 : 대강당, 프로그램교실(열린교실, 작은교실, 행복한교실)

<운영일반>

- 위탁기간 : 2005. 11. 14. - 2010. 11. 13.(5년)
- 수탁기관 : 사단법인 실업극복부천시민운동본부
- 개관시간 : 월-금(07:00-22:00), 토(07:00-20:00), 일(10:00-18:00)
- 2008 예산계획

구 분	금 액	비 고
합 계	647,944천원	
위탁운영비	304,495천원	2008년 위탁운영비
사업수입금	158,903천원	시설수입, 헬스, 강좌수입 등
기타수입	7,200천원	근로시간단축지원금
외부지원금	177,346천원	*아래표 참조

- 외부지원사업 계획

사 업 명	금 액	지 원 처
합 계	177,346천원	
산재근로자 지원사업	10,000천원	근로복지공단
중장년고용지원사업	30,000천원	실업극복국민재단
중장년층고용컨소시엄사업	10,000천원	경인청
경리사무전문가양성	10,000천원	경인청
근로자 직무교육	35,525천원	인천인력개발원
취약계층 정보화교육	2,980천원	부천시 지역정보과
지역아동센터지원금	24,000천원	부천시
급식지원금	4,620천원	오정구청
도서관운영지원	46,221천원	시립도서관
휴교일프로그램 지원	4,000천원	경기문화재단

□ 2008년 운영목표

○ 고객중심의 사업개발과 프로그램 운영

- 근로자와 지역주민의 구체적인 삶과 욕구에 기반한 사업을 개발함
- 욕구조사, 만족도 조사, 고객의견청취 등을 통해 고객의 욕구를 프로그램에 적극적으로 반영하여 운영

○ 선택과 집중을 통해 사업을 집중적 발전과 충실화를 도모함

- 사회적 환경, 고객의 욕구, 내부 역량을 고려하여 중점적으로 발전시킬 사업을 선택하고 역량을 집중하도록 함 (1인 1중점 사업)

○ 근로복지시설 실무자로서 필요한 역량의 개발

- 근로복지시설의 목적에 맞는 실무자 교육훈련 시스템(과정) 개발
- 토론과 학습을 통해 현장에 대한 이해를 높이고 전문역량을 갖출 수 있는 자기개발을 실시함

□ 중점 사업추진 방향

○ 근로자와 주민의 삶의 질 향상을 위한 교육, 복지, 문화사업에 주력

- 근로자상담, 산재근로자지원, 근로복지정보제공, 근골격계질환예방교육 등 근로복지사업 추진
- 각종 문화동아리 육성, 찾아가는 문화공연, 영화상영 등 일터와 생활 속에서 근로자들의 문화활동을 증진함
- ‘책 읽는 마을 만들기’, 청소년인문학 강좌, 벼룩시장, 자원봉사육성 등 마을 속의 건강한 시민문화 운동 전개

○ 지역고용환경 개선과 근로자고용안정을 위한 교육·훈련사업에 집중

- 취약계층을 위한 지역고용지원서비스모델 개발의 중심역할을 수행 (4050취약계층고용지원사업, 취약계층고용포럼, 원스탑센터 설립 등)
- 근로자 교육·훈련사업을 확대 발전시킴 : 재직자 직무교육, 경리사무 전문가양성 및 취업연계, 재직자 경력컨설팅, 청소년진로교육 등
- 직업교육을 안정적으로 하기 위한 ‘직업능력개발시설’을 지정받기 위한 노력을 해나감

근로자의 사회적 지위향상

□ 사업개요

- 중소기업업체 근로자가 겪는 노동법률, 생활상담
- 근로자의 고충 상담 및 복지정보 제공, 복지서비스 전달체계의 역할 수행
- 산재근로자의 심리사회적 기능향상을 위한 사회적응프로그램 실시

□ 추진계획

- 노동 상담 : 임금체불, 산업재해, 실업급여 등
- 산재근로자를 위한 사회적응프로그램 운영(근로복지공단 지원)
 - 기간 : 2008년 4~11월(3회/30명 참여)
 - 내용 : 장애수용, 의사소통, 관계향상, 자존감향상훈련, 직업재활 서비스 안내 등
- 이주노동자지원사업 :한국어교육/한국생활적응교육/문화활동 등
(5개 반/ 평균 20여명/ 자원봉사자 중심으로 운영)
- 직장 내 성희롱예방교육 : 연 5회 이상 중소기업 대상 실시
- 근골격계 질환예방 교육과 사업 홍보 : 중소기업 대상 실시

□ 기대효과

- 근로자 고충상담을 통하여 근로자가 겪는 어려움을 해결 지원
- 근로복지공단과 연계하여 근로복지서비스 지역전달체계 역할
- 다양한 복지정보를 제공함으로써 근로자의 삶의 질 향상에 기여
- 취약계층 근로자인 이주노동자와 산재근로자의 복지 지원을 통하여 삶의 질 향상에 기여
- 근로자에게 다양한 복지서비스를 안내하고 제공

직업안정과 고용촉진

□ 사업개요

- 4050 중장년실업자를 대상으로 상담, 교육, 취업연계 및 사후관리를 통한 일자리 지원사업
- 부천시 관내 중장년 실업자를 위한 고용인프라를 구축하여 통합적인 서비스를 지원(9개소)
- 30~40대 중장년 경리사무전문가 양성과 취업연계 사업운영

□ 추진계획

- 4050일자리 지원 네트워크 운영(주관 단체) : 홈페이지 운영, 워크샵, 네트워크 회의운영, USM 및 공동전화망 운영, 컨소시엄기관 업무매뉴얼 제작 및 강사진 확보 등
- 연간 상담: 1,500명, 훈련계획 인원 : 350명
- 컨소시엄 구성단체
 - 자활지원센터(3개소), 실업극복부천시민운동본부, 부천시근로자종합복지관, 여성인력개발센터, 시니어클럽, 여성근로자복지센터, 부천시노동복지회관
- 30~40대 여성을 위한 경리사무전문가 양성 및 취업지원
 - 연간교육목표 : 총 4회, 80명(3월~12월)
 - 취업연계목표 : 48명(60% 취업률)
 - 지원과정 : 교육, 구인구직 상담, 보수교육, 자조모임
- 근로자 및 취업희망자 직업교육 확대와 안정화 추구
 - 직업능력개발 시설로 지정받기 위한 노력 전개

□ 기대효과

- 중장년 실업자의 노동시장 재진입의 기회구조 마련
- 중장년실업자의 고용관련 문제에 대한 지역차원의 공동인식과 대처
- 고용인적자원개발사업의 지역통합서비스 지원체계 구축
- 30~40대 여성들의 노동시장 재진입의 활로를 열어둠

근로자 평생 교육 사업

□ 사업개요

- 근로자가 밀집되어 있는 산업단지로 찾아가는 교육 진행
- 평생학습을 통하여 변화하는 노동시장에 능동적으로 대처할 수 있는 역량을 강화하고 일하는 사람들의 자기성장을 돕고자 함.
- 대한상공회의소 인천인력개발원과 연계한 중소기업근로자 무료교육 전개

□ 추진계획

- 근로자직무교육
 - 전산세무1급, 2급 자격증과정, 전산회계(연 20회/ 참여인원 400명)
 - 엑셀, 파워포인트, 포토샵, HTML(연 10회/ 참여인원 200명)
 - 마케팅, 변화관리, 조직관리 등 중소기업근로자 실무과정 (연 6회/참여인원 90명)
 - 중국어, 영어회화(연 17회/ 참여인원 150명)
- 노동아카데미 : 근로자를 위한 인문학 강좌(참여인원 : 200명)
- 근로자사회체육 : 요가, 에어로빅, 탁구(월평균 참여인원 80명)
- 취약계층 정보화교육 (8회 참여인원 160명)
- 찾아가는 직무교육의 확대 : 테크노파크 3차 입주완료 후 교육기회 제공

□ 기대효과

- 중소기업 근로자의 업무향상 및 자기개발 욕구 충족
- 근로자 평생학습 촉진
- 현장에서 찾아가는 교육을 통하여 중소기업 근로자교육 참여기회 확대
- 무료교육을 통하여 중소기업근로자의 자기개발 지원

근로자 문화 복지 증진

□ 사업개요

- 근로자가 문화여가활동을 할 수 있는 기회를 제공하고 다양한 프로그램을 통하여 문화휴식의 기회 마련
- 근로자 영상배움터를 통하여 일하는 사람들의 일상의 삶을 나는 기회를 제공함

□ 추진계획

- 문화향유의 기회 증진
 - 모세혈관 문화운동을 통한 문화공연 유치
 - 연중 1회, 부천테크노파크에서 실시
 - 참여인원 : 약 500명
- 근로자를 위한 미디어교육 실시
 - 근로자미디어 교육 (연 2회)
 - 미디어 동아리운영으로 근로자의 생활미디어 활동 지원
- 무료영화상영 : 매월 1회 상영(연 12회 1,200명)
- 동아리활동지원 : 풍물, 기타, 탁구 동아리 활성화 (연 2회 간담회 및 활동지원)

□ 기대효과

- 지역근로자 및 주민들의 교육, 문화적 욕구를 해결하고 건전한 문화생활을 영위 할 수 있도록 함.
- 근로자들의 문화적 욕구를 충족하고 공동체 문화 형성에 기여
- 삶의 현장(일터, 동네)에서 향유하는 문화적 기회 제공

생활편익시설 제공

□ 사업개요

- 지역의 근로자 및 주민들을 위한 이용시설 운영
 - 시설이용 활성화를 위한 무료이용 시설
 - 기업체, 근로자 단체 및 지역단체의 활동을 위한 시설개방 지원
- 도서관, 체육시설, 휴게공간 등을 운영하여 지역의 문화, 체육, 휴식시설로써의 역할을 함.

□ 추진계획

- 무료이용 시설 운영
 - 족구, 농구장 등 야외운동장과 쉼터, 실내탁구장 무료개방
 - 어울터(다목적실), 강의실 등을 지역 근로자나 주민단체, 청소년들을 위한 모임공간으로 제공
 - 외국인 근로자를 위한 다모임 쉼터 개방과 인터넷 환경 제공
- 문화, 체육, 휴식공간으로써의 기능 제공
 - 도서관 운영 : 근로자를 위한 야간시간 및 일요일 개관
 - 헬스장, 체육실, 휴게시설 등 운영
- 기업체, 근로자, 지역교육 단체 행사지원을 위한 강당대관 운영
 - 기업체 회의, 사업(제품)설명회, 직원토론회 등 지원
 - 근로자 및 단체조직의 모임과 회의, 행사 등 지원
 - 학원, 유치원, 지역단체들의 모임과 회의 지원

□ 기대효과

- 지역 근로자 및 주민들의 편익시설로써의 역할을 높여내고 시설활용을 극대화함
- 시설이용자 확대를 통해 기관 프로그램 활성화 도모함

지역주민의 복지증진

□ 사업개요

- 주민참여와 자원활동을 통한 마을 공동체 만들기 지원
- 아동사회교육과 취약계층 아동지원사업 등으로 지역아동의 건강한 성장을 도움
- 도서관 운영을 통해 지역사회에서의 책 읽는 문화 확산
- 국제결혼이주여성들이 한국인으로 살아가기 위한 교육활동 지원

□ 추진계획

- 주민리더십 육성 및 마을 만들기 사업 지원
 - 주민지도력 발굴 및 육성: 리더십 교육(8강)
 - 책 읽는 마을만들기를 위한 주민활동지원 : 책 축제, 책 릴레이 등
- 자원봉사활동 육성
 - 자원봉사자 교육 : 3단계 교육(기초교육, 소양교육, 기능교육)
 - 자원봉사자 간담회(연 2회)
 - 자원봉사자 나들이(연 1회)
 - 청소년자원봉사학교 : 연 2회. 교육, 마을가꾸기, 동네탐색 등
- 아동사회교육(분기별 운영)
 - 아동영어(주 2회/30명), 탁구(초, 중급/주 1회/20명) / 컴퓨터(주 3회 20명) / 동화구연(3개 반/주1회/80명) 등
 - 아동캠프(하계/지역아동 40명) / 방학특강(지역아동 40명) 등

- 휴교일프로그램
 - 일시 : 3월~11월(2, 4주 토요일. 참여예상인원 월 200명)
 - 내용 : 청소년 인문학교실, 벼룩시장, 문화체험, 영화상영 등

- 국제결혼이주여성지원사업
 - 참여인원 : 회당 34명, 매주 2회 교육
 - 교육내용 : 한국어교실, 문화활동, 생활교육 등

- 행복한도서관 운영
 - 운영시간 : 평일 10:00~22:00/ 토, 일 10:00~18:00. *월, 공휴일 휴관
 - 운영내용 : 도서열람, 도서대출, 상호대차, 독서퀴즈, 방학독서교실, 도서관 동아리활동, 야외동화구연, 책 축제 등
 - 지역 근로자의 도서관 이용을 위한 주말 및 야간 개관

- 지역아동센터 운영
 - 방과후교실 : 수급자, 저소득, 맞벌이가정 아동 25명 참여
급(간)식제공, 학습 및 숙제지도, 공동체활동, 나들이, 기타 요일별 특별활동프로그램
 - 취약계층 아동지원서비스 : 상담, 사례관리, 지역자원연계서비스

□ 기대효과

- 주민지도력 발굴 및 육성을 통해 살기 좋은 마을 만들기의 기초 마련
- 건강하고 건전한 문화활동을 통해 지역아동의 창의력과 잠재능력을 개발
- 도서관을 주축으로 한 책 읽는 마을만들기 조성
- 취약계층 아동에 대한 지원사업으로 지역 아동에 대한 보호 및 교육, 활동의 장 마련
- 국제결혼 이주여성들이 지역사회 구성원으로 정착할 수 있는 기회마련