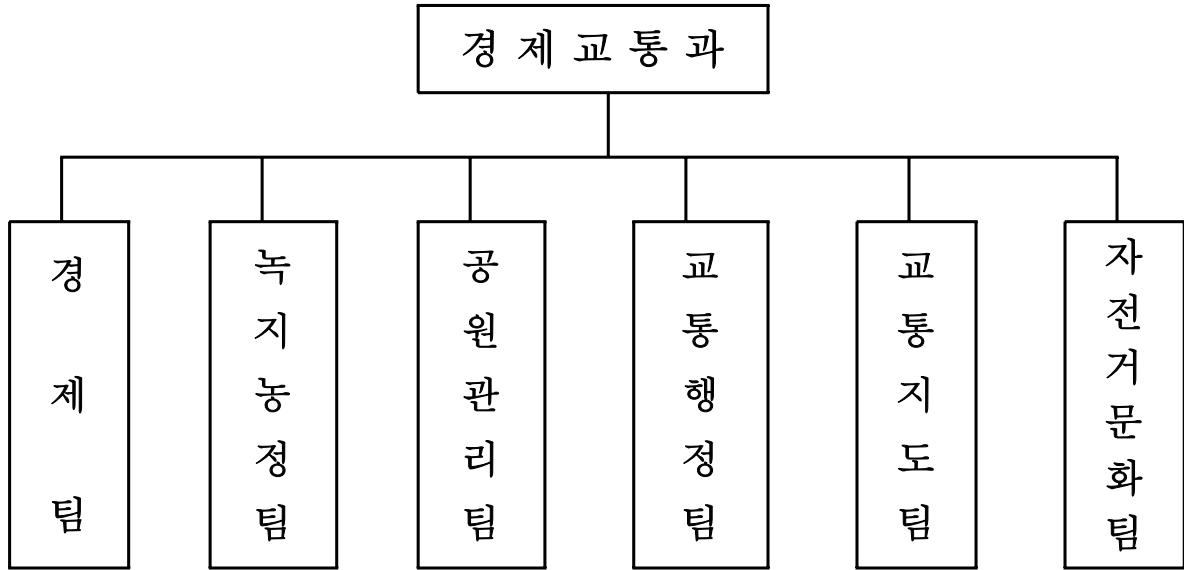


(경제교통과)

일 반 현 황

(2007. 1. 1 현재)

□ 기 구



□ 인 원 : 45명(43명)

(정원/현원)

구 분	계	5급	6급	7급	8급	9급	기능직
계	45/43	1/1	6/5	6/9	6/4	3/1	23/23
경제팀	7/6	1/1	1/1	1/3	2/1	1/0	1/0
녹지농정팀	6/5	-	1/0	2/2	1/1	1/1	1/1
공원관리팀	3/3	-	1/1	1/1	1/1	-	-
교통행정팀	3/3	-	1/1	1/1	1/1	-	-
교통지도팀	24/24	-	1/1	1/1	-	1/0	21/22
자전거문화팀	2/2	-	1/1	0/1	1/0	-	-

□ 단체 현황

단체명	단체수	인원(명)	비고
농지관리위원회	1	10	

□ 경지면적 및 농가 현황

농가수	계	전	답	과수원
1,772명	43.2ha	35ha	6ha	2.2ha

□ 녹지현황

(단위:개소/m²)

계	보행자	시설녹지	공공공지	경관광장
188 (510,661)	50 (148,725)	60 (164,737)	70 (140,061)	8 (57,138)

□ 산림 현황

계	원미산	도당산	역곡산	비고
308 ha	187 ha (해발168m)	35 ha (해발108m)	86 ha (해발103m)	

※ 부천시 전체의 31.4%

□ 어린이공원 및 삼지공원 현황

계		어린이공원		삼지공원		비고
개소수	면적(m ²)	개소수	면적(m ²)	개소수	면적(m ²)	
86	188,765	50	177,959	36	10,806	

부천형 뉴딜 경제정책 추진

□ 사업개요

- 산·관 협력적 파트너십 구축의 부천형 뉴딜 경제정책 추진
- 중소기업 행정지원 체계강화 및 취업정보 제공 활성화

□ 추진계획

- 민간공사 인력, 제품, 장비 등 착공부터 완공까지 전담공무원 지정
 - 공사별 담당공무원 (구·동 6급) 협력지원 및 홍보물 제작(2,000천원)
- 뉴딜 경제정책 추진에 민간단체 등 참여 확대
 - 구·동단위단체 등 지역봉사활동 물품을 재래시장에서 구매 추진
- 원미구 경영인협의회 운영의 내실화
 - 정례회의 개최(월1회), 워크숍 (연1회) : 10,400천원
- 중소기업제품 판로개척지원
 - 내고장 공산품 전시판매 제품 다양화 및 홍보강화
 - 중소기업 지원시책 홍보 : 경영인협의회, 구청홈페이지 등
- 기업사랑 및 기업인·근로자 예우시책 추진
 - 구·동 각종 행사 및 축제시 참여코너 마련 : 기업대표, 근로자 등
 - 중소기업 후견인제 운영(구·동 5급 공무원) : 30명 90개 업체
- 인력취업 창구운영과 상시 취업정보 제공 : 비지니스룸(청사2층)
 - 대형 구인·구직 게시판 제작, 구청홈페이지, 중소기업 후견인제 추진시 협조
- 저소득층 고용확대 촉진훈련(제과제빵, 한식조리,세무회계 등) : 35,344천원
- 청소년 직장체험과 공공근로사업 : 연 280명 / 52,000천원

□ 기대효과

- 협력적 파트너십으로 중소기업 경영능력 향상과 경제공동체 형성
- 구직·구인의 취업정보 신속제공과 저소득층 취업촉진으로 생활안정 기여

재래시장의 특색화 및 물가안정관리

□ 사업개요

- 재래시장의 특색화 및 상인 의식개혁과 자구역량 강화
- 소비자 물가의 안정적 관리 및 물가정보 제공

□ 추진계획

- 재래시장 상인회 경영능력 향상 추진
 - 상인 경영마인드 함양 교육 : 상인대학 개설운영
- 재래시장별 특색 있는 사업 및 현대화 사업 추진
 - 1재래시장 1특색사업 선정 추진 : 시장별 이벤트사업 등
 - 임원진 간담회(연2회), 고정고객 확보를 위한 동 단체와 구매협약
 - 원미시장 고객편의센터 유지관리지원(공공요금등) : 3,059천원
- 재래시장 홈페이지 개편 : 나열식이 아닌 필요정보 제공으로 개편
 - 시장위치, 주차공간, 주요판매품, 고유 이벤트행사 등
 - 재래시장 한글도메인 등록 : 600천원
- 물가안정 관리체계 개편으로 예산절감 추진
 - 물가모니터요원을 동 단체원 위촉 활용
 - 물가모니터요원 보상금 : 월 1인 70,000원 지급(2007년 15,960천원)
 - 물가정보 홍보안내 활성화 및 미준수업소 지도점검
 - 물가미준수 업소 위생검사 의뢰 및 합동지도점검 : 연4회(분기)
 - 물가정보 구청 홈페이지, 동 단체회의시 안내 : 월1회
 - 재래시장 상인회 주축으로 가격표시 판매 등 자율적 참여협조

□ 기대효과

- 재래시장의 경쟁력 확보를 위한 특성 있고 차별화된 마케팅추진
- 체계적인 물가관리로 서민생활의 안정도모 및 건전소비문화 정착

생활속의 자전거이용 문화 확산

□ 사업개요

- 전철역사와 학원밀집지역 자전거 주차장 확보 및 일제 정비
- 자전거 안전교육과 전문가 육성을 통한 자전거 문화의 이해 증대
- 자전거타기 행사 및 캠페인을 통한 시민 자전거 타기 관심 유도

□ 추진계획

- 전철역 및 다중집합장소 주차장설치(410면),정비(116개소) : 30,000천원
- 자전거 주차장이용 효율 증대를 위한 방치자전거정비 : 연2회
- 지하철시대 대비 자전거이용활성화 민·관 토론회 : 2007. 9월중/1,000천원
 - 자전거 활성화 방안 강구 및 문제점 도출하여 각종 용역사업 반영
- 자전거 관련 단체 조직력 강화 및 주민홍보 : 10.240천원
 - 자전거 주차장 정비단 구성 문화시민운동 적극 참여 : 연4회
 - 내실 있는 자전거 문화 행사 및 캠페인 전개 : 월1회
 - 자전거문화 저변확대를 위한 홍보물 및 전문지 배부 : 1,500부/7,540천원
 - 자전거 전문가 양성교육 실시 : 2007. 2월중 15명 교육/1,500천원
 - 일반시민(초보자)대상 교육 : 동별2회(연4회 실시)/1,200천원

□ 기대효과

- 친환경 교통수단인 자전거이용 활성화로 교통난 해소 및 환경보호
- 올바른 자전거 지식 습득으로 안전한 자전거 문화 구축과 저변확대 추진