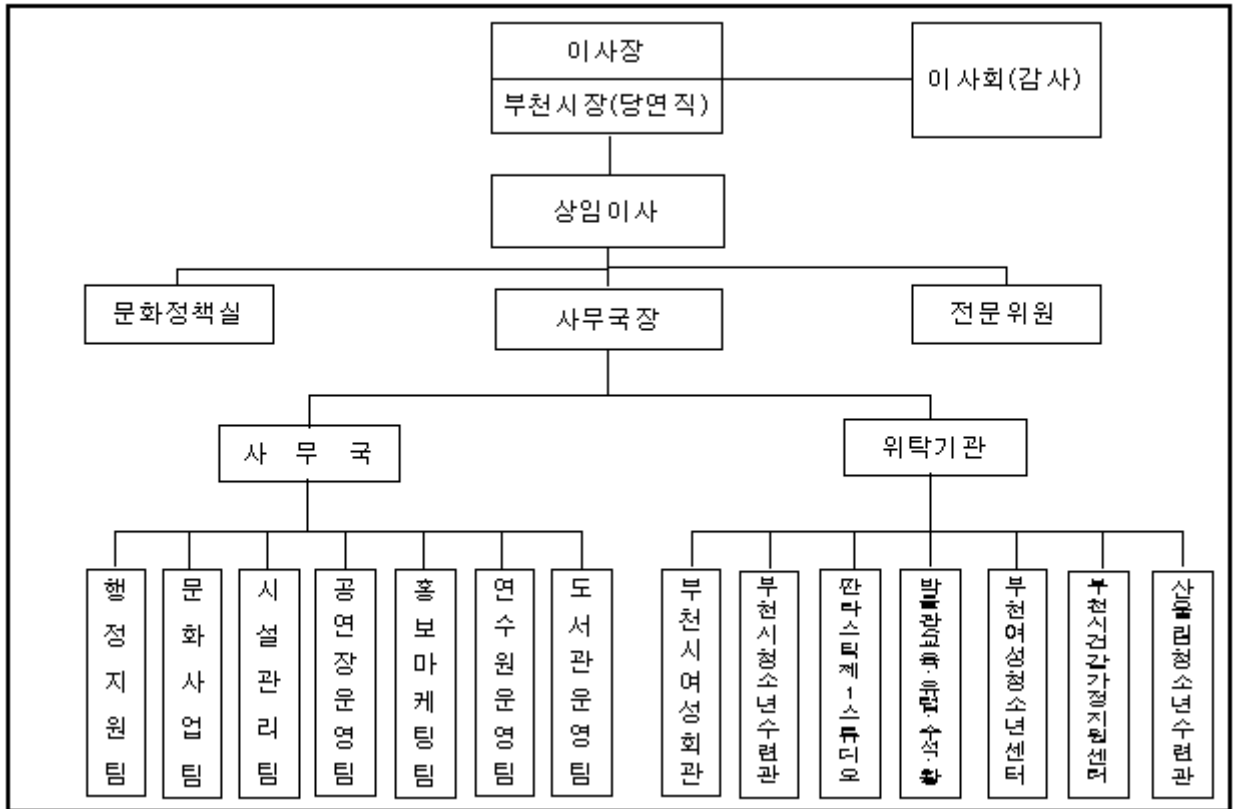


(재)부천문화재단

일 반 현 황

□ 조 직 (1실 7팀 7위탁사업)

(2007. 10. 31. 현재)



○ 인력현황(정원 117명, 현원 119명)

· 재단사무국(52명)

(단위 : 명)

직위	등급	계	부 서 별							
			문 화 정책실	행 정 지원팀	문 화 사업팀	시 설 관리팀	공 연 장 운영팀	홍 보 마케팅팀	연 수 원 운영팀	도 서 관 운영팀
계		37(15)								
상임이사	1~3	1								
전문위원		정원외								
국 장	1~4	정원외								
실·팀장	1~12	6(1)	직위별 총정원 관리							
팀 원	1~18	30(14)	직위별 총정원 관리							

(괄호 안은 계약직)

· 위탁운영시설(65명)

(단위 : 명)

구 분	계	부천시 여성회관	부천시청소 년수련관	판타스틱제 1스튜디오	박물관 (교육, 유업 수석, 활)	부천여성 청소년센터	부천시건강 가정지원센터	산올림청소 년수련관
인 원	(65)	(5)	(7)	(13)	(17)	(8)	(5)	(10)

(괄호 안은 계약직)

□ 2007. 수입·지출 예산규모

○ 총괄

(단위:천원)

회계별 연도별	2007년도				2006년도				증감 (1-2)	증감율
	2회추경예산		당초예산		최종예산		당초예산			
	예산액	구성비	예산액(1)	구성비	예산액	구성비	예산액(2)	구성비		
합계	12,211,838	100.0	9,906,056	100.0	9,999,141	100.0	7,546,290	100.0	2,359,766	31.3
사무국	6,952,927	56.9	5,406,047	54.6	7,045,039	70.5	5,206,490	69.0	199,557	3.8
위탁사업	5,258,911	43.1	4,500,009	45.4	2,954,102	29.5	2,339,800	31.0	2,160,209	92.3
여성회관	658,677	5.4	638,170	6.4	-	-	-	-	638,170	-
청소년 수련관	723,443	5.9	591,640	6.0	-	-	-	-	591,640	-
판타스틱 스튜디오	1,000,000	8.2	1,000,000	10.1	1,018,086	10.2	1,018,086	13.5	-18,086	-1.8
박물관	849,814	7.0	781,490	7.9	768,743	7.7	768,743	10.2	12,747	1.7
여성청소년 센터	841,529	6.9	575,857	5.8	724,573	7.2	552,971	7.3	22,886	4.1
건강가정 지원센터	344,755	2.8	267,680	2.7	141,000	1.4	-	-	267,680	-
산올림청소 년수련관	840,693	6.9	645,172	6.5	301,700	3.0	-	-	645,172	-

○ 재원별

(단위:천원)

재원별 연도별	2007년도				2006년도				증감 (1-2)	증감율
	2회추경예산		당초예산		최종예산		당초예산			
	예산액	구성비	예산액(1)	구성비	예산액	구성비	예산액(2)	구성비		
합계	12,211,838	100.0	9,906,056	100.0	9,999,141	100.0	7,546,290	100.0	2,359,766	31.3
사무국	6,952,927	56.9	5,406,047	54.6	7,045,039	70.5	5,206,490	69.0	199,557	3.8
출연금	3,383,184	27.7	3,383,184	34.2	3,770,834	37.7	3,356,990	44.5	26,194	0.8
자체수입	2,300,343	18.8	2,022,863	20.4	2,475,846	24.8	1,849,500	24.5	173,363	9.4
보조금(국도비)	366,400	3.0	-	-	278,371	2.8	-	-	-	-
보조금(시비)	903,000	7.4	-	-	519,988	5.2	-	-	-	-
위탁사업	5,258,911	43.1	4,500,009	45.4	2,954,102	29.5	2,339,800	31.0	2,160,209	92.3
민간위탁금 (국도비)	240,759	2.0	168,273	1.7	70,000	0.7	-	-	168,273	-
민간위탁금 (시비)	3,656,872	29.9	3,653,097	36.9	2,569,280	25.7	2,185,930	29.0	1,467,167	67.1
자체수입	737,439	6.0	678,639	6.9	166,570	1.7	153,870	2.0	524,769	341.0
보조금(국도비)	331,810	2.7	-	-	81,539	0.8	-	-	-	-
보조금(시비)	292,031	2.4	-	-	66,713	0.7	-	-	-	-

2007. 주요업무추진실적

양성이 함께하는 건강한 지역사회구현

□ 사업개요

- 여성의 잠재력개발과 전문성 향상을 위한 평생교육사업
- 여성능력개발을 위한 경제활동지원사업
- 파트너십 강화를 위한 지역복지사업

□ 추진실적

- 여성의 잠재력 개발 및 전문성 향상을 위한 평생교육사업
 - 직업·취업교육과정 : 31개 과정 연 23,073명
 - 조리사자격증반, 실전창업준비반, 실무컴퓨터반 등
 - 작년대비 47% 수강생 증가
 - 사회·문화예술과정 : 56개 과정 연 77,440명
 - 외국어과정, 한지공예, 북아트, UCC동영상 제작과정 등
 - 작년대비 3.4% 수강생 증가
 - 강사간담회 : 1회, 20명
 - 학습동아리 육성 : 27개 동아리 12,603명 참여
 - 동아리학습활동 1,121회, 동아리회장단 정기회의 150명, 벤치마킹 20명, 전시회 및 연주회 9회 95명 등
 - 부천국제판타스틱영화제 축하공연, 만화축제, 여성주간기념행사 등 지역공연 및 봉사활동 945명
 - 제4회 평생학습축제 동아리활동사례발표대회 수상 : 우수상, 장려상
 - 경기도 여성외국어 경연대회 우수상 수상: 일본어 동아리
 - 여성시민학교 운영 : 7 강좌 25회, 439명
 - 리더십, 여성발명가교실, 국학, 향토사, 시민기자아카데미 등
- 여성능력개발을 위한 경제활동 지원사업
 - 테마별 창업특강 ‘수요창업특강’ : 총 6회, 537명
 - 2007 창업트렌드 분석, 대박나는 온라인 매장, 외식업의 블루오션 등
 - 수준 높은 창업교육과정으로 평가
 - 창업전문가와 함께하는 창업페스티벌 : 240명

- 창업특강 3회, 창업워크숍 3회 진행
- 직업상담실 운영 : 총 2,073명
 - 취업상담 473명, 직업심리검사 385명, 취업특강 2회 26명, 구인구직정보제공 539명, 취업지원 비타민 집단상담 및 찾아가는 비타민 565명
 - 노동부 취업지원 민간위탁사업비 확보: 국비 54,565천원
 - 제2회 경기도여성평생교육 프로그램 경진대회 장려상 수상 : ‘직업상담실 운영을 통한 여성경제활동 통합지원 프로그램’
- 문화상품개발사업단 운영 : 총 12회, 140명
 - 매월 2, 4째주 수요일 상설운영
 - 매출액 1,679,000원
- 파트너십 강화를 위한 지역복지사업
 - 부천여성네트워크 “여자만세”(http://www.womanv.net) 운영 : 264,305명 참여
 - 온라인 사이트 방문, 여성기관 연대사업 5회, 편지글공모전, 장학금지급, 밤길 되찾기 캠페인 등 진행
 - 기관장 회의 구성으로 연대사업 활성화 추구
 - 목요문학나들이 : 7회, 428명
 - 민족문학작가회의 부천지부 연계, 월 1회 유명작가 초청강연
 - 황대권, 이기호, 이현주 등 작가초청 강연
 - 지역 네트워킹을 통한 사업의 효율성, 효과성 증진
 - 부천시사회복지협의회, 자원봉사센터, 지역사회복지협의체, 평생학습센터, 21세기 부천여성포럼 연계 협력

□ 향후 계획

- 문화예술분야와 직업능력을 접목한 강좌 기획 및 개설
- 수강생들을 위한 회원주간행사 진행 : 작품전시회, 강사, 수강생 감사패 수여 등
- 하반기 여성시민학교 진행 : 자기성장, 올바른 생활양식과 건강, 고3 모녀 관계 향상 등
- 노동부 취업지원 민간위탁사업 ‘비타민’ 집단상담 진행
- 2008년을 준비하는 창업페스티벌 진행 : 국내창업현장 체험, 중국창업 체험 연수 진행
- 여자만세 연대사업 진행 : 공연관람, 기관장 회의 등

□ 추진성과

- 독립된 위탁기관으로서의 운영체계 정립 및 지역 내 인지도 향상
- 이용자 중심의 서비스 개선 및 질적 향상을 통한 평생교육사업의 체계화 및 활성화
- 동아리지원 방안마련으로 지역 내 여성문화인력의 양적·질적 향상 및 지역사회 참여도 증가
- 여성경제력 향상을 위한 조직적 지원시스템인 직업상담실 기능 강화
: 부천여성청소년센터와의 컨소시엄으로 국도비 확보 및 직업상담사 1명 추가 배치
- 여성주간기념 부천여성문화제 추진을 통해 양성평등을 지향하는 지역 네트워크 활성화 및 여성들의 나눔과 소통의 기회 마련
- 여자만세 네트워크 기관장 모임을 통한 오프라인 사업활성화의 기반 마련

21세기 국제화 시대의 전인적 청소년 육성

□ 사업개요

- 청소년운영위원회의 내실운영을 통하여 청소년의 리더십 개발 및 청소년 참여조직 강화
- 문화예술교육, 인성 및 국가관 함양교육 프로그램의 개발과 운영으로 청소년 자기계발의 기회 제공
- 주 5일 수업제 등 증가하는 청소년 동아리 활동의 체계적인 관리와 지도
- 부천시의 다양한 인적·물적자원을 청소년의 활동에 지원될 수 있도록 연계사업의 기획과 운영
- 지역사회 청소년관계기관 네트워크 강화를 통하여 분야별 균형 있는 청소년육성 실현

□ 추진실적

- 청소년운영위원회 운영
 - 청소년운영위원 위촉 : '07. 8월중 중·고교생 12명 위촉
 - 운영 : 월 1회 정기회의를 통한 청소년운영위원 교육 및 워크숍 진행
 - 월 정기회의 3회 진행
 - 부천시청소년운영위원회 연합워크숍 참가
- 인성함양, 문화적 감수성함양 등 방과후 및 주말 청소년 교육 강화
 - 청소년사회교육 실시 연인원 30,722명 참가

구 분	봄 학 기	여름학기	방학특강	가을학기
개설강좌	41개 강좌	37개 강좌	10개 강좌	36개 강좌
참여인원	574명	552명	95명	560명
수입금	31,014천원	28,617천원	3,732천원	31,103천원

- 국가관 및 글로벌리더십 함양을 위한 역사체험학습 실시
 - 역사체험 학습 및 3학기 진행, 총1,035명 참가
 - 역사체험 지도자 27명 양성
 - 중국 역사체험 학습 : 8. 17.~24.(7박 8일) 31명 실시
 - 중국역사체험 사전교육 3회 실시

○ 청소년 자유통아리 육성 및 활동 강화

- 사업기간 : '07. 1~12월
- 사업내용 : 부천시 락(Groove) & 랩(R.A.P) 동아리연합 운영

구 분	구 성		활동 내역	비고
	동아리	인원		
R.A.P	8개	130명	월 정기회의 11회 정기공연 및 기획공연 7회 동아리회원캠프 청소년문화예술경연대회 참가 전국청소년동아리경진대회 참가	
Groove	10개	138명	월 정기회의 9회 정기공연 및 기획공연 3회 동아리회원캠프 청소년문화예술경연대회 참가	
계	18개	268명		

○ 학교축제 지원사업

- 사업기간 : '07. 4~12월
- 사업내용 : 학교축제 청소년기획단 구성 및 교육, 학교축제 협력운영

구 분	기획단 구성	워크숍 횟수	비고 (향후 워크숍 계획)
부명정보산업고등학교	청소년11명 교사1명	3회 진행	1회
도당고등학교	청소년11명 교사2명	3회	2회
송내고등학교	청소년25명 교사1명	무	4회
계	3개교 51명	6회	7회

○ 청소년 지역 네트워크 강화

- 부천시청소년지도자협의회 '푸른모임' 참가
 - 정기 월례회의를 통한 기관별 청소년사업 정보공유 및 협력사업 추진
 - 부천시 청소년 중장기 정책개발을 위한 지역토론회 참여
 - 부천시청소년지도자협의회 '푸른모임' 워크샵 2회 참석
- 동아리연합회, 참여조직간의 연계와 협력사업 추진
 - 청소년동아리 락 페스티벌행사에 축제기획단 '비상' 홍보부스 운영
'나도 락커 포토존 170가족 참여, 애국가 부르기'
 - 차세대위원회 홍보부스운영 : 홍보물 배포, 부천시 청소년 정책 관련 청소년

- 인식 조사 150여명 참가
- 청소년 네트워크 '딩가딩' 홍보부스 운영 : 딩가딩 홍보 팜플렛 배포

□ 향후계획

- 인성함양, 문화적 감수성함양 등 방과후 및 주말 청소년 교육 강화
 - 청소년 사회교육 겨울학기 및 겨울방학특강 운영
 - 겨울방학 해외체험학습 추진
 - 청소년의 다문화이해 및 국가관, 세계관 확립
- 청소년 자율동아리 육성 및 활동 강화
 - 동아리정기공연 및 기획공연 진행 : 3회
 - 2008년 운영을 위한 연합회 총회 및 연간 평가회의
- 청소년 지역 네트워크 강화
 - 청소년 정책 포럼 실시 : 11월 18일
 - 청소년 수련시설 참여조직(차세대 위원회, 청소년운영위원회, 청소년 기자단)과 연계하여 추진

□ 추진성과

- 자신들의 축제를 스스로 기획·진행하여 봄으로써 리더십함양, 창의력과 문화감수성 배양, 사회참여 등 다양한 분야의 청소년 계발로 21세기 인재양성에 기여
- 장애청소년 발달과정에 도움이 되는 과목운영으로 장애청소년의 신체적·사회적 발달에 도움이 됨
- 방과후 여가시간을 활용하여 문화·예술·체육 등 다양한 영역의 소양교육을 통하여 다양한 여가문화체험의 활동기회를 제공
- 역사교육 및 현장체험학습, 세계역사체험을 통해 우리 문화의 우수성과 소중함을 알고 민족의식과 애국심 함양

여성·청소년의 문화·복지 향유증대

□ 사업개요

【여성회관】

- 여성을 위한 경제활동지원 및 여성 평생교육 프로그램 운영
- 직업 상담실 운영, 가족 지원 사업, 지역 네트워크 사업 진행
- 국제결혼이민자 지원사업 진행

【가족도서관】

- 접근성이 용이한 가족 독서 문화 공간 제공
- 독서 및 도서관 활용 정보 제공을 위한 프로그램 개발 운영

【청소년문화의집】

- 문화예술 사회교육, 청소년 진로탐색 및 직업능력 개발, 열린 자료실 운영
- 동아리 육성, 청소년 운영위원회 구성과 운영, 자원봉사활동 지원
- 청소년 방과후 아카데미 운영

□ 추진 계획

【여성회관】

- 여성 경제활동 및 평생교육 프로그램
 - 직업훈련 및 문화예술 과정 : 30과정 10,877명
 - 자격증, 핸드메이드, 창업·부업과정, 문화예술활동가과정, 아이랑 엄마랑, 건강, 외국어, 요리 등
 - 강사간담회 : 2회, 23명
 - 시민교육 : 18회, 832명
 - 법률, 경제특강, 여성 발명창의력교실, 갈등관리훈련, 여성체험 활동가 양성 등
 - 학습동아리 육성, 지역사회활동 : 5개 동아리, 144회, 946명
 - 정기모임, 지역행사 체험활동, 봉사활동 등
 - ▶ 2007년 부천시 평생학습축제 동아리 활동사례 발표대회 장려상 수상
 - 수강생 자녀를 위한 어린이 놀이터 운영 : 691명
- 직업상담실 운영 : 연중 1,280명
 - 취업상담 268명, 구인구직상담 240명, 취업·창업 98명, 집단 상담 103명, 적성검사 125명, 집단상담 ‘비타민’ 377명

- 노동부 취업지원 민간위탁사업비 확보 : 국비 54,565천원
- 결혼이민자지원사업 : 13개국 191명(결혼이민자 158명, 자녀 33명)
 - 한국어교실 : 3,091명
 - 생활문화교실, 요리교실, 엄마랑 함께하는 동화오감놀이 등 : 985명
 - 소외계층 자활교육 2차 ‘엄마는 중국어 선생님’ : 105명
 - 외부재원 확보 : 교육인적자원부, 아산사회복지재단 16,000천원
 - 제2회 경기도 여성회관 평생교육 프로그램 경진대회 우수상 수상
- 지역네트워크사업 : 2,927명
 - 지역주민간담회 : 2회 20명
 - 관계기관 연계협력을 통한 서비스 확대
 - 부천시사회복지협의회, 지역사회복지협의체 여성분과, 부천시 문해교육협의회, 부천시 다문화 네트워크, 부천여성네트워크 ‘여자만세’, 이야기가 있는 마을(동네) 만들기 네트워크

【가족도서관】

○ 가족도서관 이용 및 장서 현황

구 분	대출이용자수(가족)	대출이용현황(권)	장서현황(권)
2006년 12월말	2,480	11,568	4,488
2007년 10월말	2,633	14,025	5,181

○ 도서관 프로그램 운영

- 어린이 독서교실 ‘또바기’ 운영 : 470명
- 책과의 만남
 - 학부모를 위한 동화작가와의 만남 1회 15명
 - 독서의 달 북아트 체험교실 1회 130명
 - 유아 대상 책읽기 프로그램 11회 188명
 - 초등 대상 방학 도서관학교 4회 109명
 - 엄마랑 아이랑 도서관 특강 2회 52명
- 가족독서 문화행사
 - 도서관주간 베틀시장 1회 105명
 - 가족놀이하마당 1회 407명 :책 놀이, 문화 체험의 장 제공
 - 짚풀공예 문화체험특강 1회 28명
 - 가족인형극 공연 1회 200명
- 동아리 및 자원 활동
 - 성인독서동아리 ‘보물창고’, ‘꿈모아’ 활동: 17명

- ▶ 제8회 부천시 평생학습축제 학습동아리 경연대회 최우수1, 장려1 수상
- 도서관 자원봉사활동 : 연인원 438명
- 한국도서관협회 연계 2007 상반기 책읽는 가족 선정 : 2가족
- 부천시지역작은도서관협의회 네트워크
 - 제1회 대한민국도서관축제, 제8회 부천 도서관문화한마당 등
- 청소년 북카페 독서 프로그램 사업 협력 진행
 - 북아트 체험행사, 독서신문만들기 공모전, 주간 보물Book 등

【청소년문화의집】

- 문화예술교육 및 놀토 프로그램 : 7,844명
 - 정기강좌 운영(건강, 미술, 음악 등) 13강좌 5,217명
 - 겨울방학, 여름방학 특강 21강좌 985명
 - 부모특강, 향토사 특강, 행글라이더 만들기 93명
 - 보물시네마 : 연중 놀토, 영화상영 609명
 - 주말체험 프로그램 : 빵과자 만들기 440명
 - 보물마당 : 라틴공연, 보물시장 500명
- 진로, 직업능력 향상 및 선도대상 청소년 문화예술 활동: 4,479명
 - 진로특강 : 선물 포장사 체험, 진로 탐색 프로그램 21명
 - 열린자료실(인터넷 부스, 도서 열람, 미디어 감상 등) 4,363명
 - 스포츠마사지 수업 실시 및 자격증 발급, 대학교 탐방, 영화관람 95명
- 동아리 육성사업 : 9개 동아리
 - 동아리 발대식 : 5월
 - 동아리 공연 : 연극동아리 이데아(8월), 댄스동아리 T.O.P(9월)
 - 동아리 활동 및 공간 지원 : 898명
- 청소년운영위원회 운영
 - 매월 정기회의, 모니터활동(3회), 교류활동(2회), 워크숍 (7월)
 - 청소년운영위원 위촉 11명, 활동 연인원 169명
- 지역연계 및 자원봉사운영
 - 지역연계사업 : 1,290명
 - 산울림 청소년수련관 연계 가족 생태프로그램, 원미구청 어린이 문화체험교실, 환경교육센터 햇빛의날, 중원초등학교 애플데이 행사 4개 프로그램 진행
 - 청소년관련기관 실무자모임 푸른모임 참여
 - 부천무한도전 네트워크 사업 참여

- 학교연계 : 799명
 - 5개교(원미고, 정명고, 부천공고, 심원중, 내동중)
 - 7개 프로그램(공간지원 3, 강사지원 2, 공간 및 강사지원 2)
- 개관기념 지역주민과 함께하는 보물축제 : 384명
 - 작품 전시 및 체험활동(예쁜글씨POP, 북아트, 떡만들기 등)
 - 청소년·성인동아리 및 정기강좌 수강생 공연 발표
- 청소년 공간 지원 : 1,024명 / 대관 : 747명
- 어린이날 ‘보물놀이터’ 개방 운영 : 42명
- 가족놀이마당 : 407명
 - 페이스 페인팅, POP체험, 손도장캐릭터, 풍선아트 체험 등
- 자원봉사 운영
 - 자원봉사 모집 및 활동 지원 804명, 자원봉사교육 14명
 - 자원봉사학교 ‘보물사냥’(겨울·여름방학) : 97명
- 소식지 ‘보물’ 발간 : 30,000부
- 기자단 ‘보물펜’ 교육 및 활동 : 51명
- 청소년방과후아카데미 ‘보물터’ 운영
 - 인원 : 초등 21, 중등 20명
 - 기본 및 전문선택 영역 진행(국어, 영어, 수학, 미술, 태권도 등)
 - 체험활동(과학, 미술교실, 요리체험 등) : 37회
 - 지역협의회를 통한 자문, 지역자원연계 발굴 등 : 3회(위원 11명)
 - 정보교환, 수업개선 등을 위한 강사간담회 : 3회(강사 11명)
 - 부모교육(자녀와의 대화법) 및 간담회 : 2회
 - 지역자원연계 : 28회
 - 부천시청소년상담센터, 삼천리도시가스개발, 원미보건소 등

□ 향후계획

- 여성 직업능력 및 문화예술교육, 결혼이민자 사업 계속 시행
- 노동부 취업지원 민간위탁사업 ‘비타민’ 집단상담 및 찾아가는 비타민 프로그램 운영 : 11월~12월
- 도서대출 회원 자격 초등생 이용자로 확대
- 가족 독서문화 증진을 위한 독서문화 프로그램 운영
- 청소년 수능이후 고3 프로그램 운영 : 11월
- 청소년 운영위원회 연합워크숍, 동아리 워크숍 진행 : 11월

- 송년 발표회 ‘보물의 밤’ : 12월

□ 추진성과

- 구도심 지역의 여성·청소년을 위한 문화·복지 공간으로서의 기반 조성
- 여성회관·가족도서관·청소년문화의집 통합운영에 따른 공간 활용의 극대화 및 세대 간 소통 점진적 확대
- 지역 욕구에 기반한 결혼이민자 가족지원사업, 방과후 아카데미, 직업상담사업 등 특성화 사업 도입 운영
- 특성화 사업을 바탕으로 외부사업비 공모를 통한 집단상담프로그램 ‘비타민’과 결혼이민자 사업의 내실화, 활성화 기여
- 국·도비 및 외부 민간 재원의 적극적인 확보 통한 시비절감 및 지역사회 문화 복지서비스 제공 기회 확대
-국·도·시비 보조금, 민간재원 268,286천원

가족의 건강성 회복을 위한 서비스 활성화

□ 사업개요

- 생애주기에 따른 가정생활의 단계별 위기와 과제 이해 및 기능적 역할 수행, 갈등예방 도모를 위한 교육사업
- 건강한 여가문화를 통한 가족유대감 강화 및 지역공동체 의식함양을 위한 가족문화사업
- 가족 내 심리적 갈등과 문제예방 및 가족관계향상을 위한 가족상담사업
- 다문화 시대, 다양한 가족형태에 따른 가족지원 사업 및 아이돌보미 시범 사업을 통한 사회적 일자리 창출

□ 추진실적

- 가족 상담 사업
 - 개인 상담 및 가족 상담
 - 사업기간 : 연중 상시(평일 예약제)
 - 참가인원 : 1,534명(개인상담 727건, 가족상담 312건)
 - 상담형태 : 전화상담, 면접상담
 - 집단 상담 : 연 2회 (상, 하반기 각 1회)
 - 사업기간 : 5. 14. ~ 6. 18. 10:00~12:00 총 6회기
7. 23. ~ 8. 24. 총 5회기
 - 참가인원 : 총 98명 참가
 - 중년여성의 자기성장, 아동센터연계 미술치료
 - 심리 검사 및 성격 유형 검사 : 전화 예약 후 상시 이용 가능
 - 사업기간 : 연중 상시(예약제)
 - 참가인원 : 총 188명 참석
 - 방문 면접 심리검사 및 찾아가는 심리검사
 - 상담 봉사자 교육 사업
 - 사업기간 : 월 1회 실시 셋째 주 수요일 9:00~12:00
 - 참가대상 : 상담봉사자 및 지역 상담 활동가 및 상담 전공자
 - 참여인원 : 88명
- 가족 교육 사업
 - 예비부부교육

- 사업기간 : 4. 14.~28. 매주 토요일 14:00~16:00 (총 3회기) 진행
- 참가인원 : 총 23명 참석
- **부부 성(性)의사소통 교육**
 - 사업기간 : 5. 19., 10. 6. 14:00~17:00 (총 2회) 진행
 - 참가인원 : 총 54명 참석
- **MBTI부부성장워크샵**
 - 사업기간 : 5. 26., 10. 13. 14:00~17:00 (총 2회) 진행
 - 참가인원 : 총 43명 참석
- **찾아가는 아버지교육**
 - 사업기간 : 4월~11월(총 6회) 진행
 - 참가인원 : 총 126명 참석
 - 사업내용 : 아버지교육을 신청한 어린이집으로 찾아가 교육 실시
- **찾아가는 부모교육**
 - 사업기간 : 4월~11월(총 5회) 진행
 - 참가인원 : 총 96명 참석
 - 사업내용 : 부모교육을 신청한 어린이집으로 찾아가 교육 실시
- **예비부모교육**
 - 사업기간 : 9. 5., 8., 12., 15.(총 4회) 진행
 - 참가인원 : 총 210명 참석
- **한부모가족교육**
 - 사업기간 : 11월 현재 2회기 진행(총 6회기)
 - 참가인원 : 현재 24명 참석
- **발달장애인 가족지원 교육**
 - 사업기간 : 6. 16., 30., 10. 20.(총 3회) 진행
 - 참가인원 : 총 239명 참석
- **가정법률특강**
 - 사업기간 : 3. 13., 10. 8. 10:30~12:30(총 2회) 진행
 - 참가인원 : 총 65명 참석
- **건강가정 오픈특강**
 - 사업기간 : 4. 20., 10. 19. 10:30~12:00 진행
 - 참가인원 : 총 106명 참석
- **가족문화사업**
 - **가족봉사단 운영**
 - 활동인원 : 34명
 - 자원봉사적립시간 : 267시간(부천시자원봉사센터 등록)

- 결혼이민자가족 다문화축제, 부천상록학교 “장애우캠프”, 지역행사 등

• 가족문화체험

- 총 6회기 중 5회기 진행, 202명 참가

- 미술관견학, 농촌 및 생태체험, 3대가족 부천견학, 가족캠프 등

• 가족문화특강(교육)

- 사업기간 : 3~6월, 9~12월(월 1회 실시)

- 참가인원 : 256명(총 8회기 중 6회기 진행)

- 웃음치료, 경제, 식생활관리, 풍선아트, 도예 및 요리체험 등

• 가정의 달 기념행사

- 5월 가정의 달 기념 “가족사랑그림그리기”(118가족 참가)

- 여성가족부 “1080 세대공감” 가족축제(35명 참가)

• 건강가정캠페인

- 복사골 예술제 참가(지역주민 약 500명)

- 참가인원 : 256명(총 8회기 중 6회기 진행)

○ 가족지원사업(결혼이민자가족지원센터)

• 결혼이민자상담

- 사업기간 :2007. 7~12월

- 참가인원 : 66명 참석

- 결혼이민자개인상담 및 집단상담

• 결혼이민자 교육사업

- 사업기간 : 2007. 10. 28., 11. 4. 등 3회 진행

- 참가인원 : 64명

- 결혼이민자어머니교육, 육아 태교 교실, 남편교육

• 한국알기·엄마나라알기

- 사업기간 : 2007. 9. 18. 13:30~16:30

- 참여인원 : 34명

- 한국명절 음식만들기 등 한국문화이해하기

• 한국어교육

- 사업기간: (한글교육) 2007. 9. 10.~12. 3. 24회기

(강사교육) 2007. 7. 24.~9. 13. 12회기

- 참여인원 : 결혼이민자 15명, 한국인 23명

- 결혼이민자 대상 단계(초급, 중급)별 한국어교육 진행

- 한국어 강사 자원봉사자 발굴 및 재교육, 23명 수료

• 다문화축제

- 사업기간 : 2007. 7. 5.~7. 7.

- 참여인원 : 550명
- 결혼이민자 및 지역주민과의 공동체적인 축제로 다문화에 인식개선에 이바지함
- 가족캠프
 - 사업기간 : 2007. 11. 4. 8:30~19:00
 - 참여인원 : 60명
 - 결혼이민자가족행복캠프를 통해 결혼이민자가족의 가정의 소중함에 대한 인식 개선
- 지역네트워크 및 홍보
 - 사업기간 : 월별
 - 참여인원 : 13명
 - 지역 내 유관기관과의 회의로 결혼이민자정보를 공유하며 유관기관들과의 협력적인 결혼이민자사업 증진
- 아동양육지원사업
 - 사업기간 : 2007. 8~12월
 - 참여인원 : 총 35명
 - 도우미선생님 1명이 1개 가정에 4개월간 주 3회 방문(1회 방문시 1시간 이상 소요)
 - 취학전 유아 및 저학년 아동의 발달특성에 적합한 아동양육설계 및 결혼이민자 부모의 역할정립에 기여

○ 가족지원사업(아이돌보미사업)

- 아이돌보미 양성교육
 - 사업기간 : 1차 : 3. 26.~4. 6.
 - 2차 : 7. 2.~7. 13.
 - 양성인원 : 40명 수료
- 아이돌보미 서비스 실시

	서비스 이용 가정	서비스 이용 건수	월별 도우미 활동비 내역
4월	3	11	197,000
5월	17	98	1,831,500
6월	18	130	2,720,000
7월	23	149	4,056,000
8월	45	394	14,589,000
9월	51	561	21,798,500
10월	40	609	21,689,000
계	197	1,952	66,881,000

□ 향후계획

- 다양한 가족의 욕구를 반영하는 프로그램 개발 및 특성화
 - 청소년기 자녀를 둔 프로그램, 장애가족 프로그램 실시
 - 다양한 분야(가정, 노무, 임대차 등)의 법률자문 제공
- 가족단위 여가프로그램 개발 및 확대를 통한 센터 이용자 증가 및 지역사회봉사활동을 통한 건강한 가족여가분위기 조성에 기여
 - 가족문화교육 프로그램 수 확대 실시(월 1회→월 3회로 확대)
 - 가족봉사단 활성화(소그룹 형태로 교육실시 후 지역행사에 활동)
- 가족 내 문제 해결 능력 강화를 위한 상담 프로그램 강화
 - 가족 프로그램 강화 및 상담사 교육 프로그램 강화
 - 아동센터 및 지역 초등학교 연계 아동집단 상담 확대
- 2008년 아이돌보미 사업에 장애아동 양육사업 합류 예정
 - 저렴형과 긴급한 서비스 중심으로 서비스 집중 전략

□ 추진성과

- 가족의 다양한 욕구 및 대상자에 따른 맞춤형 교육진행과 지역네트워크를 통해 프로그램대상자 발굴 확장
- 가족문화프로그램에 참가하는 아버지 비율의 점진적 증가를 통해 본 가족여가문화에 대한 긍정적 인식의 향상
- 가족 상담 중 부부 문제의 비중이 증가, 부부 상담의 비율 증가
- 다문화사회에서의 다문화축제를 통한 다문화인식개선 향상과 부부캠프를 통한 결혼이민자 부부교육의 질적인 향상
- 긴급 아동양육 공백 지원 및 사회적 일자리 창출

균형 있는 청소년활동 개발 및 지원

□ 사업개요

- 청소년의 정서함양과 자질개발을 위한 특성화된 체험활동 기회 제공
- 청소년운영위원회, 동아리활동 등 청소년 참여확대 및 권리증진 사업
- 소외 청소년 지원을 위한 ‘청소년 방과후 아카데미’ 운영
- 청소년 네트워크 강화, 복지지원 등 균형 있는 청소년성장 지원

□ 추진실적

- 생태환경체험, 공동생활체험, 문화감성체험 프로그램 운영
 - 일일체험활동 : 11회 444명
 - 부천 및 수도권지역 청소년단체 대상 그룹활성화 게임, 마술교실, 발마사지 등 프로그램 운영
 - 즐거운 토요일체험 : 6회 203명
 - 숲체험, 곤충체험, 수서생물체험, 갯벌체험, 별자리탐사 등 월별 생태환경 테마프로그램 운영
 - 소집단 야영 : 16회 834명
 - 1박 2일, 2박 3일 과정, 부천 및 수도권지역 청소년단체 이용
 - 막영법, 그룹 활성화, 오리엔티어링 등 야외활동 프로그램
 - 문화감성 정기강좌 : 연 3,542명
 - 쿨~난타, 수다난타, 헬시요가 등 4종 운영
 - 평생학습축제 동아리활동사례발표대회 우수상 수상(수다난타)
 - 체험활동 시범운영 : 연 290명
 - 미술특강, 과학마술, 겨울숲 이야기, 해와 달과 별 에너지, 가족 놀이 체험 등 5종 운영
 - 여름방학특강 : 연 174명
 - 쿨~난타, 산울림과 함께 하는 효도공연 등 2종
 - 청소년 생태탐사대 운영 : 16명(연 368명)
 - 생태환경 정기교육(8회), 모니터링(4회), 생태사진전(1회), 숲해설(1회)
- 가족단위 체험프로그램 운영
 - 가족 오리엔티어링 대회 : 연 1,820명
 - 가족 오리엔티어링대회, 청소년 푸른성장 콘서트, 건강체험전, 생태사진전 등 진행

- 국가청소년위원회 공모사업 “5월 청소년의 달 행사”로 선정
- 2008 아시아·태평양 오리엔티어링대회 경기장소로 선정
- 주말 가족캠프 : 4회 128명
 - 가족 숲체험, 갯벌체험, 풍등만들기 등의 프로그램 운영
 - 수련관 야영(3회) 및 외부숙박(1회)으로 진행
- 청소년운영위원회 운영
 - 청소년운영위원회 운영
 - 위촉 15명, 활동 연인원 288명(21회)
 - 정기회의 및 간담회(15회), 정기교육 및 워크숍(1회), 기관방문(1회), 축제모니터링(3회), 행사진행(1회)
 - 산울림 청소년 문화축제 : 1,200명
 - 청소년 댄스파티, 청소년동아리 콘서트, 문화체험마당, 놀이체험마당, 생태체험마당 등
- 청소년동아리 육성 및 지원
 - 청소년동아리 모집 및 인증
 - 10개 동아리 163명의 동아리 인증
 - 동아리 회의(8회), 동아리연습(228회)
 - 청소년동아리 지원사업 : 연 2,239명
 - 3개 사업 6,720천원의 보조사업 확보
 - 시설 및 장비지원, 교육지원, 공연 및 대회참가 지원 등
 - 코스프레 동아리 : 2007 국제호수만화축제 코스튬플레이 무대공연 부문 2위 외 4회 입상
 - 댄스동아리 : 부천시장배 초중고 종합체육대회 중등부 댄싱 2위, 부천시청소년문화예술경연대회 중등부 댄스부문 2위 입상
- 열린자료실 운영
 - 사업기간 : 2007. 3. 1.~12. 31.
 - 이용인원 : 9,488명
 - 진행내용 : 도서, DVD, 보드게임, 컴퓨터 등 정보문화공간 제공, 독서왕 선발(1회), 내가 쓰는 동화책(1회)
- 방과후 아카데미 “산울림친구들” 운영
 - 인원 : 37명
 - 기본공통 및 전문선택 프로그램(영어, 수학, 미술, 난타 등)
 - 체험학습(주말농장, 생태체험, 방학캠프 등) : 34회
 - 특별지원 프로그램(헬스로빅, 컴퓨터 등) : 25회

- 생활지원 서비스(급식제공, 등하교 차량지원 등)
- 지원협의회를 통한 자문 및 지역연계 : 2회(위원 9명)
- 정보교환, 수업개선 등을 위한 강사간담회 : 3회(강사 13명)
- 학부모 간담회(2회) 및 학부모상담(1회)

□ 향후계획

- 중3·고3 수험생을 위한 체험프로그램 : 11. 27.~12. 14.
 - 참가인원: 1,500명
 - 진행내용: 소사고, 시온고, 소명여고 등 수험생의 여가선용 및 자기 계발을 위한 일일체험 프로그램 운영
- 이용자 욕구조사 : 11~12월
 - 사업내용: 지역 청소년의 욕구조사를 통한 프로그램 개발 및 시설운영 활성화 방안 마련
- 청소년 운영위원회 연합워크숍 진행 : 11월
- 방과 후 아카데미 송년 발표회 : 12월

□ 추진성과

- 부천 동남부지역 청소년의 성장과 복지지원에 위한 사업기반 조성
 - 청소년운영위원회, 청소년동아리, 방과후아카데미, 청소년 문화축제 등 자율참여활동 기반마련
 - 문화감성 체험, 가족프로그램, 방학특강, 열린자료실 운영 등 문화예술 진흥 및 정서함양 프로그램 활성화
- 수도권 지역 체험활동 명소화를 위한 생태환경 특성화사업 기반조성
 - 일일체험, 즐거운 토요일체험, 청소년 생태탐사대, 소집단 야영 등 생태환경 프로그램 운영 시스템 정립
 - 지역 내 생태환경 관련단체 네트워크 참여 및 연계사업 활성화
 - 일일체험, 소집단야영 등 수도권지역 대상 홍보활동 전개
- 국·도비 및 외부 민간 재원의 적극적인 확보 통한 시비절감 및 지역 청소년을 위한 지원사업 확대
 - 국·도·시비 보조금, 민간재원 200,010천원