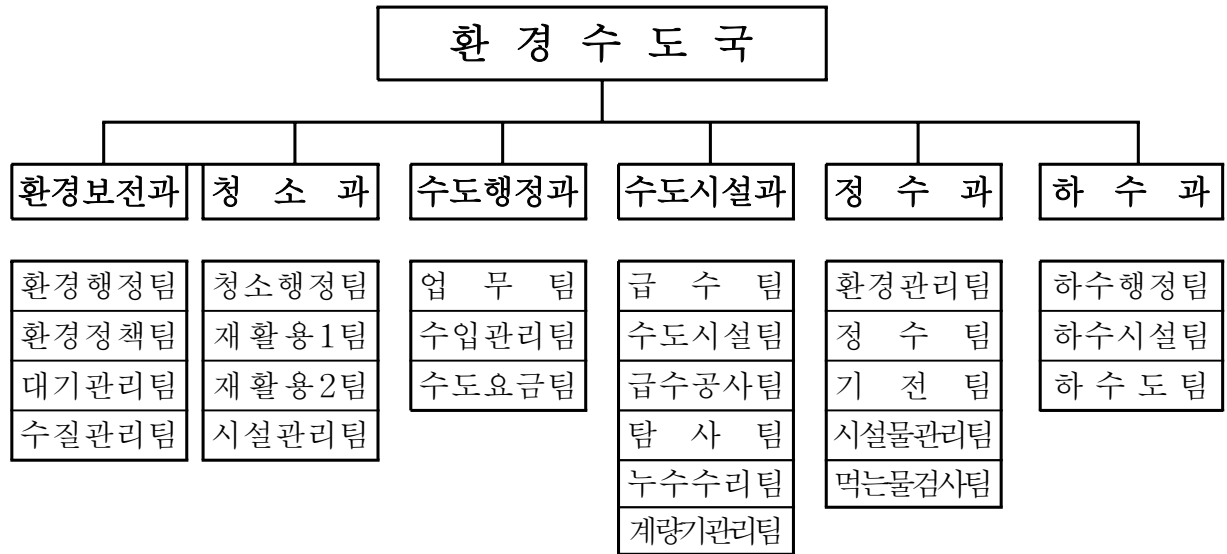


<환경수도국>

일 반 현 황

□ 기 구 : 6개 과 25팀

(2006. 10. 31 현재)



□ 인 원

(단위: 명)

구 분	정원	현원	계	일 반 직						기 능 직					연 구 직	비고		
				소 계	4 급	5 급	6 급	7 급	8 급	9 급	소 계	6 급	7 급	8 급			9 급	10 급
계	174	170	170	95	1	6	25	40	15	8	73	4	12	47	8	2	2	
환경보전과	20	21	21	19	1	1	4	7	4	2	2			2				
청 소 과	24	22	22	17		1	4	8	4		5			3	2			
수도행정과	41	40	40	12		1	3	4	4		28		1	22	3	2		
수도시설과	34	32	32	14		1	6	6	1		18		3	13	2			
정 수 과	38	38	38	17		1	5	9		2	19	4	8	6	1		2	
하 수 과	17	17	17	16		1	3	6	2	4	1			1				

□ 기금 현황

(단위:천원)

기 금 명	금 액	조성재원	목 적	비 고
환경보전기금	624,176	농협기탁금, 출연금,이자수입	환경보전 사업지원	

□ 대기오염측정소 및 환경전광판 설치 현황

구 분	수 량	위 치	관리기관	비고
대기오염 측정소	5	심곡동, 내동, 계남공원, 상1동, 원종1동	부천시	
환경오염 전광판	6	부천북부역, 내동사거리, 소사삼거리, 원종사거리, 중동대로, 송내북부역앞	부천시	

□ 대기오염도

구 분	아황산가스 (SO ₂)	이산화질소 (NO ₂)	미세먼지 (PM-10)	오존(O ₃)	일산화탄소 (CO)
환경기준 (연평균)	0.02ppm	0.05ppm	70 μ g/m ³	0.06ppm (8시간평균)	9ppm (8시간평균)
2006년도 (연평균)	0.007ppm	0.038ppm	62 μ g/m ³	0.017ppm	0.7ppm

□ 운행차 확인 · 정밀검사 대행자 현황

구 분	등 록 업소수	업소 유형별		비 고
		교통안전공단	민간지정사업소	
운행차 확인 검사 대행	6	1	5	
배출가스 정밀검사 지정업소	9	1	8	

□ 환경오염물질 배출시설 현황

구 분	계	대 기	수 질	소 음	유독물	토양	폐기물
계	4,573	757	737	773	81	126	2,099
시관장	1,701	757	737	-	81	126	-
원미구	1,556	-	-	313			1,243
소사구	364	-	-	35			329
오정구	952	-	-	425			527

□ 환경관련 단체

구 분	단 체 수	회 원 수
환 경 관 련 단 체	23	7,020

□ 차 량

(단위:대)

계	재활용품 선별장 차량						초소형 도로청소차	소형 화물차 (1.0t)	암물 (천연가스)
	소계	로우다	지게차	집게차	카고 트럭 (2.5t)	암물 트럭 (11.0t)			
22	11	2	3	1	4	1	9	1	1

□ 폐기물처리업체

(단위 : 개소)

총 업체수	폐기물처리업체						정화조 청소업
	소계	폐기물수집·운반업			중간처리업		
		생활계	사업장 생활계	사업장배 출시설계	건설폐기물	사업장배 출시설계	
65	50	7	13	18	9	1	15

□ 노동조합 현황

노동조합명	설립일	대표자	조합원수	조합원 구성현황	비고
부천시청	1992. 3.11.	김태보	176	가로환경미화원	한국노총
환경기동반	2000. 6.23.	노광혁	22	환경기동반	한국노총 (비노조원 2)
재활용선별장	2001. 1.18.	김성기	33	재활용선별원	민주노총

□ 폐기물 처리 현황

(단위 : 톤)

구분	계	생활쓰레기	음식물	재활용품
총계	154,961	70,780	70,842	13,339
일평균	510	233	233	44

□ 2006. 상수도 공기업특별회계 예산현황

○ 총 예산규모

(단위:백만원)

2006년	2005년	증(△)감
50,729	70,338	△19,609

○ 총 예산내용

(단위:백만원)

수		입	지		출
과	목	예산액	과	목	예산액
예산규모		50,729	예산규모		50,729
사업예산	소계	46,645	사업예산	소계	44,292
	급수수입	43,091		인건비	5,947
	급수공사수입	1,300		동력비	874
	이자수입	1,300		원·정수구입비	26,225
	하수도정수수료	200		약품비	475
	도비보조금	526		수선교체비	2,903
	물이용부담금부과수수료	144		제수변정비공사	1,456
	기타	84		연금 및 건강보험 부담금	540
				경상비	1,618
				기채상환이자	522
자본예산	소계	4,084	자본예산	소계	6,437
	시설분담금수입	350		송·배수관 부설 공사비	542
	도비보조금	1,070		배수관 블록시스템 공사	2,000
	이월금	2,664		노후관 확대시행 공사	242
				다항목 수질자동분석기 구입	120
				기채원금상환	2,700
				기타 및 예비비	833

□ 급수현황 및 시설용량

○ 급수현황

인 구(명)			보급율 (%)	시설용량 (m ³ /일)	1일평균 생산량 (m ³ /일)	1일평균 급수량 (m ³ /일)	1인 1일 급수량 (ℓ)
총 인 구	급수구역내 인 구	급수인구					
863,397	863,397	863,397	100	475,000	278,353	241,306	322

○ 상수도 배분량 및 수수량

(2006. 8. 31 현재, 단위:m³/일)

구 분		배 분 량			수 수 량		
		계	자 체 정수장	노 온 정수장	계	자 체 정수장	노 온 정수장
총 계		475,000	235,000	240,000	278,353	188,126	90,227
생 활 용 수	3,4단계 (노온)	240,000	-	240,000	90,227	-	90,227
	5단계 (까치울)	235,000	235,000	-	188,126	188,126	-

□ 배수지 현황

(단위:m³)

총급수 용 량	까치울 정수장	도 당	소사 1	소사 2	역 곡	송 내	심 곡	범 박
199,800	100,000	17,000	25,000	40,000	10,000	5,000	1,800	1,000

□ 관로현황

(2005.12.31 현재, 단위:m)

재 질 관 경	계	강 관	주 철	P.V.C	P.E	스 텐	아연도 강관
계	1,326,748	84,489	551,136	4,325	366	686,332	100
도 수 관	4,326	4,326	-	-	-	-	-
송 수 관	5,864	5,864	-	-	-	-	-
배 수 관	630,312	74,299	551,136	4,011	366	500	
급 수 관	686,246	-	-	314	-	685,832	100

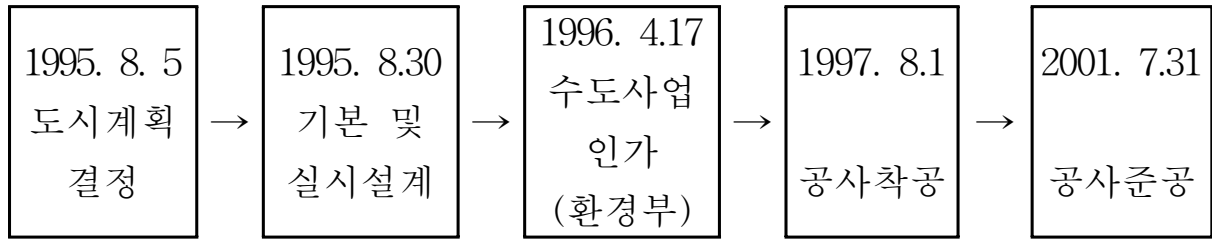
□ 누수율 및 유효수량

(2005.12.31 현재, 단위:천 m³/년)

원 · 정수량 ①	유효수량②		⑤ 무효수량 (누수량) ①-②	유수율 (%) ③÷①	무수율 (%) (④+⑤)÷①	누수율 (%) ⑤÷①
	유수량 ③	무수량 ④				
101,598	88,076	4,473	9,049	86.70	13.30	8.90

□ 정수장 현황

가. 연혁



나. 위 치 : 부천시 오정구 작동 산60-8

다. 면 적 : 대지 112,282㎡(34,025평)

건축 10,102㎡(3,062평)

라. 공사비 : 92,600백만원

□ 정수시설 현황

세부시설명	규격	수량	비고
착수정	W 10.0 x L 12.0 x H 4.0m	1지	
혼화지	W 4.2 x L 4.2 x H 3.4m	3지	
응집지	W 12.0 x L 12.0 x H 4.2m	9지	
침전지	W 12.0 x L 65.0 x H 5.0m	9지	
여과지	W 7.1 (3.55 x 2) x L 10.0m	24지	
정수지	W 40.0 x L 165.0 x H 5.0m	3지	
흡수정	W 20.0 x L 33.5 x H 4.0m	2지	
배출수지	W 4.0 x L 27.0 x H 4.0m	2지	
조정조	W 14.0 x L 27.0 x H 4.0m	2지	
농축조	∅24.0 x H 3.8 m	2지	

□ 2006. 하수도 공기업특별회계 예산현황

○ 총 예산규모

(단위:백만원)

2006년	2005년	증(△감)
63,091	105,612	△42,521

○ 총 예산내용

(단위:백만원)

수		입	지		출	
과 목		예 산 액	과 목		예 산 액	
예 산 규 모		63,091	예 산 규 모		63,091	
사 업 예 산	소 계	34,182	소 계		20,068	
	하수도사용료수익	20,166	인 건 비		2,576	
	수수료수익	4,657	일반운영비		581	
	이자수입	500	수선교체비		577	
	기타특별이익 (과년도채납액)	530	물 건 비 (직무수행경비 등)		314	
	순세계잉여금	8,037	이 전 경 비 (연금부담금 등)		160	
	잡 수 익	222	민간위탁금		15,413	
	임대수입	70	예비비 및 기타		447	
자 본 예 산	소 계	29,909	소 계		43,023	
	타회계건설보조금 (국비보조금)	12,562	가동설비자산 (구축물)		10,613	
	타회계건설보조금 (도비보조금)	2,129	가동설비자산 (자산취득비 등)		745	
	타회계건설보조금 (일반회계전입금)	1,000	가동설비자산 (민간대행사업비)		3,888	
	타자치단체 공사부담금	8,018	비가동설비자산 (건설중인자산)		25,905	
	기타공사부담금	5,200	예비비 및 기타		1,872	

□ 하수도 공기업특별회계 기관별 예산현황

(단위:백만원)

구 분	계	본 청	원미구청	소사구청	오정구청
계	63,091	53,913	5,300	1,840	2,038
하수도사업비용	20,068	18,588	666	376	438
자 본 적 지 출	43,023	35,325	4,634	1,464	1,600

□ 수자원생태공원(하수처리장) 현황

구 분	계	준공(가동)		금회시공 (고도처리)	향후계획	
		1단계	2단계			
북부 (굴포천)	계획기간	1991-2016	91-99	99-02	06-08	11-16
	처리용량	108만톤/일	60만톤/일	30만톤/일	(60만톤/일)	18만톤/일
	사 업 비	4,985억원	2,271억원	1,644억원	(472억원)	1,070억원
남부 (역곡천)	계획기간	2002-2011			02-06	08-11
	처리용량	7.5만톤/일			5만톤/일	2.5만톤
	사 업 비	1,290억원			899억원	391억원

※ 북부하수처리장 건설 부담비율 : 부천시 53%, 인천시 47%

□ 수자원생태공원(하수처리장) 민간위탁 현황

구 분	용 량 (톤/일)	운영인원 (명)	위탁비용 (천원/년)	위탁기간	수탁자	비고
북부 하수처리장	900,000	72	14,804,969	2006.6.21 ~ 2008.6.20	(주)대우건설 외 1개사	
남부 하수처리장	50,000	18	2,110,147	2006.8.25 ~ 2008.6.20	(주)대우건설 외 1개사	

□ 하수도 시설 현황

구 분	총인구(명)	하수처리 인구(명)	처리보급률 (%)	관거현황(km)			접속보급률 (%)
				계	합류식	분류식	
계	863,397	791,348	91.7	813	539	274	99.8
원미구	447,354	418,544	93.6	425	221	204	99.9
소사구	225,706	182,771	81.0	171	144	27	99.9
오정구	190,337	190,033	99.8	217	174	43	99.7

※ 2006. 10. 31 기준

□ 하천 및 소하천 현황

(단위:km)

구 분	하 천 명	연장 (km)	하천정비		정비율 (%)	비 고
			정비 (km)	미정비 (km)		
계		24.66	10.36	14.30	42.0	
지방2급	굴 포 천	5.74	5.74	-	100	부천시구간
소하천	삼정천외5개소	18.92	4.62	14.30	24	소하천정비 기본계획상 정비율

※ 2006. 10. 31 기준

□ 지하수 개발·이용 현황

(단위:개소)

구 분 구 별	계	생활용수	공업용수	농업용수	기 타
계	1,575	1,400	91	84	0
원미구	841	791	29	21	0
소사구	183	146	8	29	0
오정구	551	463	54	34	0

※ 2006. 10. 31 기준

국 주요업무 추진성과

□ 정책목표 : 깨끗하고 쾌적한 환경도시 조성

□ 추진실적

- 부천시 환경보전 종합계획 수립 추진
 - 중·장기적인 환경비전 제시 및 목표 설정
- 자동차배출가스 저감사업으로 대기환경 개선에 기여
 - 국·도비 추가 확보를 통한 천연가스버스 확대 도입
 - '06년 90대 (2,222백만원) /누계 262대 (6,231백만원)
 - 매연저감장치 부착, 저공해 엔진개조, 노후 화물차 조기폐차 등 추진
- 폐기물 처리의 선진화로 청결한 생활환경 조성
 - 폐기물 전처리시설(MBT) 시범도시 선정 (국·도비보조 59억원 확정)
 - 재활용품 및 폐형광등 수거 체계를 개선하여 시민편익 증진
- 깨끗하고 안전한 고품질의 수돗물 생산
 - 법정기준보다 강화된 정수처리기준 운영(정수탁도, 검사항목 확대)
 - 수도꼭지 수돗물 품질인증제 시행(1,266개소)
- 상수도 시설물 정비로 수돗물의 안정적 공급
 - 16년 이상된 노후관 600.2km 중 518Km 개량 (개량률 86.3%)
 - 상수도 관망 정비 및 노후계량기 교체로 유수율 제고
- 하수처리시설 확충 및 시민 휴식공간 제공
 - 남부수자원생태공원 준공, 인조 잔디 축구장 등 생태공원 조성

□ 향후과제

- 대기환경 및 수질오염원에 대한 효율적인 관리·보전으로 인간중심의 환경조성
- 친환경적 폐기물 전처리시설(MBT) 신축 및 폐기물 배출의 자원화
- 시민이 만족하는 고품질의 수돗물 생산 및 공급