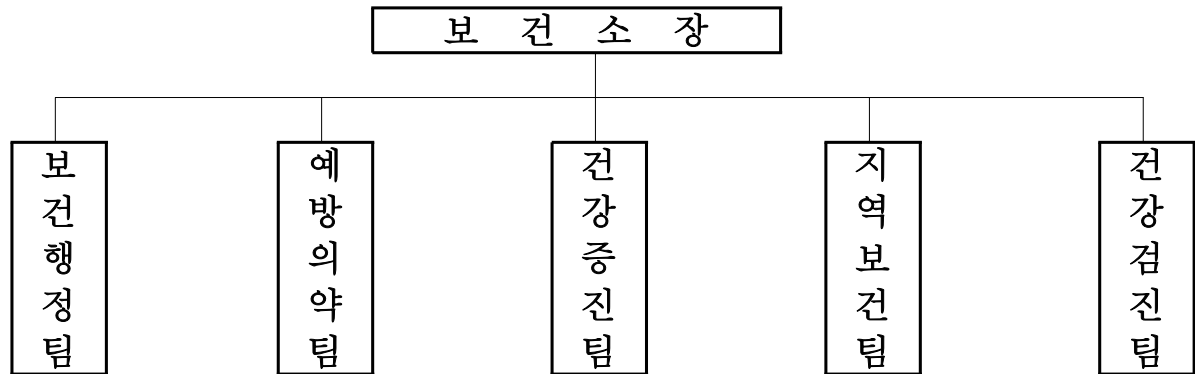


## (소사구보건소)

### □ 직 제



### □ 인 원

(2004. 12. 31 현재)

구 분	계	일 반 직						기능직
		4급	5급	6급	7급	8급	9급	
정 원	31	1	3	5	9	7	2	4
현 원	29	1	1	5	14	3	1	4

### □ 예 산

(단위 : 천원)

계	세 출		
	인 건 비	경상적경비	사업예산
1,660,701	223,140	211,433	1,226,128

### □ 의료기관

(단위 : 개소)

계	종합병원	병 원	의 원				유 사 의료업
			소 계	의원	치과의원	한의원	
183	1	3	175	98	47	30	4

### □ 의약품 등 판매업소

(단위 : 개소)

계	약 국	한약업사	양약 도매상	한약 도매상	의료용구 판매	안경업
154	83	5	3	2	30	31

# 운동처방센터활용 건강증진사업

- 최근 Well-Being을 추구하는 사회분위기에 맞춰 운동부족으로 인한 성인병을 예방하고,
- 질병치료에서 질병예방으로 보건사업이 변화함에 따라 연령층별 다양한 요구에 맞춘 프로그램을 개발·운영하고자 함

## □ 사업개요

- 기 간 : 연 중
- 대 상 : 부천시민
- 사 업 비 : 82백만원(국비35, 시비47)

## □ 추진계획

- 운동처방센터 운영 : 의학검사, 기초체력측정, 운동처방 약1,500명
- 재활운동 프로그램 : 성인병관리 1개반, 장애인 1개반
- 관련단체와의 연계로 운영활성화
  - 부천시 생활체육협의회 : 생체협운영 프로그램과 연계하여 등록시 운동처방,비만관리,건강강좌실시(헬스,복싱,자전거,스포츠클리닉등약700명)
  - 복지관 및 동사무소 : 이용자에 대한 이동건강상담 및 강좌지원
  - 청소년 비만관리사업
    - 초·중학교 비만관리사업
      - ① 대상 : 초·중학교 보건교사 80명
      - ② 내용 : 비만교육관련 연찬회 개최 및 교육자료 제공
    - 고등학교 비만관리사업
      - ① 대상 : 부천시 고등학교 21개소 고1,2학년
      - ② 내용 : 비만운동교실 운영(주3회/3개월, 학교보건교사와 연계운영)  
비만관리 및 예방교육 (체성분 및 비만도측정, 상담등)
  - 홍보물제공 : 초·중·고등학교 비만청소년에게 년2회 홍보물 제공

## □ 기대효과

- 전문인력 및 장비에 의한 서비스제공으로 주민만족도 향상

# 저소득 어린이 건강지원사업

- 최근 제2의 IMF라는 사회경제적 분위기로 인해 결혼가정이 증가함에 따라 아동건강 및 영양상태에 대한 관심이 대두되고 있어,
- 결식아동에 대한 급식지원과 더불어 성인건강의 기초가 되는 미취학아동에 대한 보건의료관점의 관심과 지원이 필요하므로 지속적인 건강관리 및 영양지원을 통해 아동전체의 건강수준을 높이고자 함

## □ 사업개요

- 기 간 : 연 중
- 대 상 : 저소득 미취학아동 약80명
- 사 업 비 : 70백만원(국비 35, 시비 35)

## □ 추진계획

- 관계부서 회의 개최
  - 대 상 : 시청 및 3개구청 사회복지과, 24시 어린이집 9개소원장
  - 내 용 : 대상자 선정 및 관계자 의견수렴, 사업취지 소개
- 주요내용
  - 건강검진 및 체력측정 : 저소득아동과 일반아동을 비교군으로 선정  
⇒ 사업전·후(6개월 간격) 대상자 건강검진 및 체력측정
  - 영양소별 식단구성 : 건강측정결과에 따라 전문영양사의 식단 작성
  - 식사 및 간식제공 : 6개월간 매일 1회 제공(도시락업체와 계약)
  - 비교분석 : 일반 및 저소득아동군에 대한 영양지원 전후 비교분석

## □ 기대효과

- 사회적 소외계층에 대한 보건의료 시혜대상 확대
- 어린이의 건강수준을 높임으로써 성인건강의 기초 확보

# 방문보건사업

최근 사회적 · 경제적으로 어려운 시기에 가족구성원 전체의 건강 관리가 소홀히 되고 있는 경향이 있어, 가족전체의 건강문제를 관리하고 방문간호사의 가정방문을 통해 의료취약계층에 대한 보건의료서비스를 제공하고 관련기관과의 연계를 도모하여 지역사회전체의 건강 수준을 높이고자 함

## □ 사업개요

- 기간 : 연 중
- 대상 : 저소득 의료취약계층(독거노인, 거동불편자, 만성질환자등)
- 사업비 : 49백만원(국비1, 도비14, 시비34)

## □ 추진계획

- 차상위 보건의료 서비스 확대 제공
  - 의료비 : 입원, 정밀검진등 본인부담금 지원(20명)
  - 약품비 : 만성퇴행성 질환 약품비 지원(50명×12월)
  - 간호용품 : 치매환자용등 가정간호 소모품 지원(270명)
  - 영양개선식 : 영양결핍대상자 영양식 (30명)
- 지역사회내 자원활용
  - 보건복지 네트워크 운영 : 월1회
  - 자원봉사자 교육 : 2회
- 재활환자 외출 프로그램 운영 : 2회
- 방문보건대상 등록관리 : 225가구/271명  
(가정간호, 각종검사, 보건교육, 방문진료, 재활치료, 한방진료, 물리치료 등)
- 치매상담 및 선별검사 : 100명(가정방문, 경로당 순회진료, 내소 등)
- 재활장비대여 확대 : 휠체어등 4종

## □ 기대효과

- 의료취약계층에 대한 찾아가는 보건서비스제공으로 주민만족도 향상
- 만성질환관리 및 방문간호서비스로 의료비 경감

# 사회취약계층 예방접종 지원

- 보건기관의 우선접종대상 기준 관리로 사회취약계층인 생활보호 대상자, 어린이, 노인등에 대한 예방접종 서비스를 무료로 제공하여
- 과잉접종 수요를 억제하고 면역 취약계층에 대한 질병예방 및 건강증진

## □ 사업개요

- 기 간 : 연 중
- 접종종목
  - 정기접종 : 수두, Td
  - 임시접종 : 일본뇌염, 인플루엔자
- 소요예산 : 83백만원(국비6, 도비35, 시비42)

## □ 추진계획

- 정기접종
  - 수두 : 1세아동 90명
  - Td : 12세아동 387명
  - ※ 전체 기초생활보장수급자 및 차상위층의 0.5%
- 임시접종
  - 일본뇌염 : 1~2세아동 5,500명
  - 인플루엔자 : 16,000명
    - 60세 이상 및 기초생활수급자의 80% 접종
- 유관기관의 복지 프로그램 연계
  - 수용시설,사회복지관등 복지시설에 대한 순회접종실시
- 홍보
  - 대상자 및 지역주민에 대한 SMS문자 서비스 안내
  - 경로당에 대한 예방접종 사전 안내
  - 대상자 홍보엽서 발송

## □ 기대효과

- 계절별 유행시기에 맞춘 예방접종으로 면역력 확대
- 의료취약계층에 대한 무료접종으로 서비스 시혜대상 확대

# 시민편의 지향 의약업무 추진

- 불법 의료행위·의약품판매행위 근절을 위한 지도점검 관리체계를 구축 실행함으로써
- 시민 건강을 위해하는 요소를 조기 근절하여 양질의 의료서비스 제공과 양질의 의약품을 제공케 함

## □ 사업개요

- 기 간 : 연 중
- 대 상 : 277개소(병원 4, 의원175, 의약품판매업소93, 기타 5)
- 주요내용
  - 지도단속 편성 운영으로 시민 불편 불법 의약업소 집단단속
  - 의료기관 유해 안전관리 점검
  - 환각성 유해물질 지도점검 및 홍보 및 교육

## □ 추진계획

- 지도단속편성운영 : 1개반 3명(의료·약사감시원 구성)
- 의료기관 및 의약품판매업소 지도 점검
  - 병·의원 및 의약품판매업소 지도점검 의료감시 : 년 1회
  - 야간 및 응급 진료의료기관 중점 관리점검 : 년 1회
  - 시민 불편사항 신고 의료기관 및 의약품판매업소 점검 : 수시
- 유해안전관리 지도점검
  - 산후조리원 안전관리 지도점검 : 분기 1회
  - 안마시술소 지도점검 : 년 2회
- 마약류 취급자 지도점검 및 교육, 홍보
  - 마약류 취급업소 지도점검 : 년 1회
  - 마약류 캠페인 홍보 및 취급자 교육 : 년 1회

## □ 기대효과

- 의약품의 안전한 유통 및 공급과 건전한 의료서비스 정착으로 시민건강보호

# 건강검진사업

- 노인에게 발생하기 쉬운 성인병과 만성 퇴행성질환의 예방 및 치료로 편안한 노후생활 유지
- 보육아동의 즐겁고 건강한 단체 생활을 유지토록 함

## □ 사업개요

- 기 간 : 연 중
- 대 상
  - 부천시 거주 만65세이상 노인 1,400명
  - 관내 국.공립 및 사설 보육시설 만3세이상 55개소/2,000명

## □ 추진계획

- 노인건강검진
  - 65세에 달한 노인대상 건강검진 홍보엽서 발송 1,500건
  - 경로당 홍보실시 87개소
- 보육시설 아동 건강검진
  - 교육청 및 보육시설 연합회 등 유관기관 관계자 간담회 실시 (년1회)
  - 보육시설과 일정 협의후 검진 및 보건소 견학실시
- 이상자 관리
  - 1차검사 이상자에 대한 휴대폰 문자 메시지 전송으로 개인별 결과 통보 및 추구검사 독려
  - 추구검사 후 이상자에 대한 질병 정보제공 및 병·의원에 의뢰

## □ 기대효과

- 노인과 보육아동의 정기적인 건강검진 실시로 건강위험요인을 사전에 예방하고 건강생활실천 유지증진에 기여
- 건강검진을 통한 질병의 조기발견 및 치료로 정신적, 경제적 효율성 제고

# 국가암관리사업

- 암을 조기에 발견하여 조기에 치료할 수 있도록 함으로써 암 사망률 감소 및 평균수명 연장
- 암환자로 발견된 자에 대해서는 치료비를 지원함으로써 암치료를 향상 도모

## □ 사업개요

- 기 간 : 연 중
- 대 상 : 의료급여수급자 및 저소득층 건강보험가입자(하위50%)
- 예 산 : 236,백만원(국 118, 도 59, 시 59,)

## □ 추진계획

- 암조기검진
  - 대 상 :의료급여수급자 및 건강보험가입자(하위50%)등
  - 계획인원 : 7,237명
  - 항 목 : 위암, 자궁암,유방암,간암,대장암등 5종
- 소아암 백혈병환자 의료비 지원
  - 대 상 : 만15세이하 환자중 저소득층
  - 내 용 : 본인부담 의료비지원
- 암치료비 지원
  - 암환자 중 건강보험가입자(하위30%) :본인 부담금전액 지원
  - 저소득층 폐암환자 치료비 정액 지원 : 100만원/1인
- 보건소 암예방관리
  - 재가암환자 방문서비스 제공(치료약품 및 소모품제공)
  - 암관련 건강위험요인에 대한 정보제공
- 교육 및 홍보
  - 인터넷, 지역신문, 유선방송, 개별전화, 홍보물배부 등

## □ 기대효과

- 주민의 보건향상과 삶의 질 향상 도모



# 방사성동위원소 사용시설 폐지

- 의료영상저장전송시스템(PACS)등 새로운 검사법과 장비의 도입으로 질병의 정확한 진단 및 검사 시간 단축, 환자에 대한 위해요소를 감소시키는 방향으로 바뀌고 있는 의료 현실에 맞추어
- 소사구보건소 특화사업인 방사성동위원소 사용시설 및 노후화된 전산화단층촬영장치(CT)를 폐지하여 장비 운영에 따른 비용의 절감과 방사성동위원소 사용에 따른 위험요인을 제거하고자 함

## □ 사업개요

- 그간의 방사성동위원소 및 전산화단층촬영장치 운영 현황
  - 설치년월일(방사성동위원소 장비: '97.2.22, 전산화단층촬영장치: '97.5.30)
  - 검사종류 : 방사성동위원소 2종, 전산화단층촬영장치 3종
  - 검사실적
    - 방사성동위원소 검사 (2003년) : 6,872건
    - 전산화단층촬영장치 : 2003년 67건, 2004년 80건
- 운영에 따른 문제점
  - 현재 전산화단층촬영장치의 정도관리와 튜브렌탄 비용으로 매월 100만원 지출하고 있으며 필름 판독은 1건당 9천원씩 위탁 판독중으로 기기 운영에 따른 비효율성이 높음
  - 관내 진단방사선과의원에서 혈관조영술 포함한 뇌촬영 본인부담금은 29,000원에서 37,000원 정도인데 비해 보건소 수가는 단순촬영비 11,880으로 가격 차이가 별로 없으며 진단방사선과에서 촬영시 결과까지 20분정도 소요되는 것에 비해 보건소는 1~2일 소요됨으로 비효율적임

## □ 추진계획

- 기 간 : 2005년 4월 ~ 12월 31일
- 내 용 : 방사성동위원소 사용시설 및 전산화단층촬영장치(CT) 폐지
  - 방사성동위원소 폐기물 위탁폐기 및 폐지 신고
  - 방사성동위원소 사용시설내의 일반 폐기물 처리
  - 방사성동위원소검사용 감마카운터 및 전산화단층촬영장치 매각
- 예 산 : 12백만원(방사성동위원소폐기물처리비용)

## □ 기대효과

- 방사성동위원소를 이용한 검사법을 화학발광효소면역검사법으로 실시함으로써 검사 시간의 단축 및 시약 단가 절감 효과
- 방사성동위원소 사용으로 인한 방사성 폐기물 관리 및 처리에 따른 위험요인 감소 및 비용 절감 효과
- 전산화단층촬영장치를 매각함으로써 장비 유지보수 및 정도관리에 드는 비용 및 필름 판독수수료 절감 효과