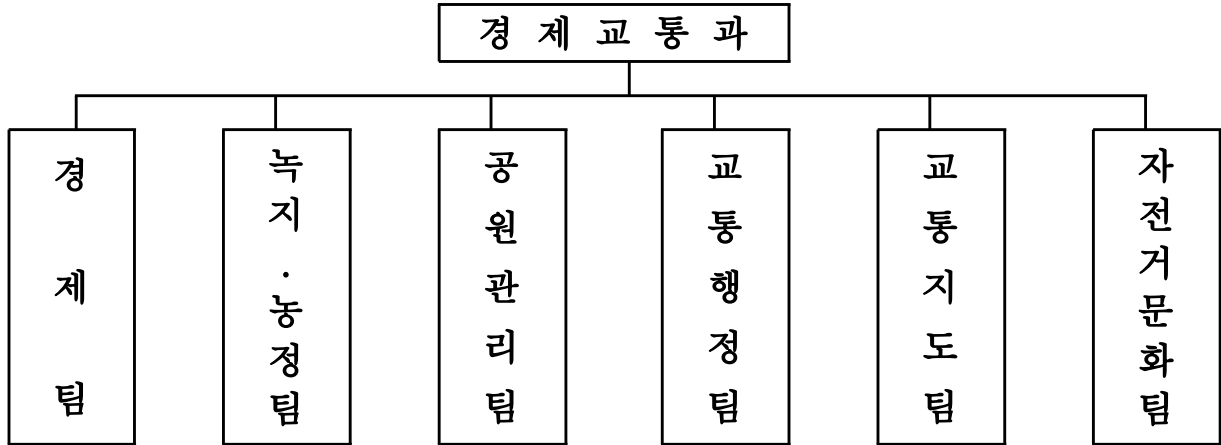


(경제교통과)

일 반 현 황

□ 기 구



□ 인 원

(정원/현원)

구 분	계	5급	6급	7급	8급	9급	기능직
계	45/45	1/1	6/6	6/9	6/4	3/1	23/24
경제팀	7/7	1/1	1/1	1/3	2/1	1/0	1/1
녹지농정팀	6/6		1/1	2/2	1/1	1/1	1/1
공원관리팀	3/3		1/1	1/1	1/1	0/0	0/0
교통행정팀	3/5		1/1	1/1	1/1	0/0	0/2
교통지도팀	24/22		1/1	1/1	0/0	1/0	22/20
자전거문화팀	2/2		1/1	0/1	1/0	0/0	0/0

□ 단체 현황

단체명	단체수	인원(명)	비고
농지관리위원회	1	10	
재래시장번영회	6	700	

□ 지방물가(개인서비스업소) 관리업소 현황

개인서비스업소	물가관리대상			비고
	계	외식업	기타서비스	
3,363개 업소	47개 품목	25	22	

□ 유통업소 및 제조업체 현황

계	백화점	대형점	쇼핑센터	재래시장	제조업체
3,813	2	4	2	6	3,799

※ 5인 이상 제조업체 수 : 1,612

□ 가스 및 유류 판매업소 현황

계	고압가스저장소	고압가스판매소	액화가스판매소	특정고압가스사용시설	독성가스사용시설	비고
23개소	5	4	9	4	1	

□ 경지면적 및 농가 현황

관내농가수	계	전	답	과수원
1,601명	44.2ha	35ha	7ha	2.2ha

□ 가로수 현황

수량	계 노선 (개소)	수종별									
		은행 나무	버즘 나무	느티 나무	왕벚 나무	목 백합	메타 나무	회화 나무	가중 나무	철쭉수	대왕 참나무
20,818 (100%)	70 (개소)	6,169 (29.6%)	5,034 (24.2%)	3,064 (14.8%)	1,394 (6.7%)	1,641 (7.9%)	923 (4.4%)	1,767 (8.5%)	443 (2.1%)	172 (0.8%)	211 (1%)

*부천시 전체의 73.4%

□ 녹지현황

(단위:개소)

계	보행자	시설녹지	공공녹지	미관광장
176 (587,800㎡)	54	50	62	10

□ 산림 현황

계	원미산	도당산	역곡산	비고
317 ha (951,000평)	186 ha (해발168m)	35 ha (해발108m)	96 ha (해발103m)	

*부천시 전체의 31.4%

□ 어린이공원 및 산림내 화장실 현황

계	공중화장실		발효식화장실		비고	
	어린이공원	어린이공원내 노인정	어린이공원 (보리수)	산림내		
				원미산		도당산
39개소	25	6	1	6	1	

□ 어린이공원 및 쌈지공원 현황

개소수	어린이공원		쌈지공원		비고
	면적(㎡)	개소수	면적(㎡)	개소수	
84개소	185,668	48	173,008	36	12,660

□산림내 약수터 현황

계	약 수 터 별				
	칠일약수터 (춘의동)	까치약수터 (춘의동)	한샘약수터 (춘의동)	춘덕약수터 (역곡1동)	도당제1약수터 (도당동)
5개소	1	1	1	1	1

* 백암/소사동,백수/역곡2동 약수 고갈로 폐쇄

□ 내집안주차장설치사업 관련

○ 현황

2005.10.31.현재

(단위:천원)

구 분	계	연 도 별 추 진 실 적					
		'97~'00	2001	2002	2003	2004	2005
개소	247	62	29	23	69	31	33
면수	429	86	50	42	107	81	63
지원사업비	318,109	42,900	29,355	23,500	101,302	60,152	60,900

※ 민원 신청 추진중 : 11건 14면

□ 자전거기반시설 현황

구분	계	전철역	행정기관	학 교	다중집합소 장	기타	비 고
자 전 거 보관시설	98 (3,264)	32 (1,677)	28 (572)	15 (400)	22 (575)	1 (40)	()는 보관가능 대 수
공 주 입 기	21	9	2	6	2	2	
주차안내 표 지 판	8	6			2		

지역경제 활성화 추진

- 관내 중소기업의 어려움을 함께 해결·지원하고자 지역별로 경영인 협의회를 구성하여 지역경제 활성화 도모
- 환경 개선 지원 및 상인서비스 향상(자구노력)등을 통한 재래시장 활성화기여

□ 사업개요

- 중소기업에 대한 다각적 행정지원 추진
- 재래시장 활성화 추진

□ 추진실적

- 중소기업 행정 지원
 - 경영(기업)인 협의회 운영 : 3단체/ 30회 (동별운영)
(원미동경영인협의회, 춘의동 기업인회, 도당동경영인협의회)
 - 원미동 경영인 협의회 운영 : 1단체/1회 (구청)
 - 중소기업지원시책 홍보 및 공장 지역내 고충사항 수렴
 - 간부공무원 중소기업 사외(社外)직원제 운영 : 101명/ 303업체
 - 비즈니스룸 운영 : 1개소/ 1,900여건(취업알선, 기업애로사항 면담등)
 - 내고장공산품 전시판매장 운영 : 1개소/ 19,000천원

위치	규모	참여업체	품목	판매실적	비고
구청현관	전시장12m ²	20	186개품목	19,000천원	

- 재래시장 활성화지원
 - 시장 인터넷 홈페이지 UP-GRADE : 6개 시장 / 연 중
 - 재래시장 방문의 날 운영 : 12회(월1회)
 - 환경개선사업 추진 : 고객편의센터(원미), 상징문주(2개 시장)
- 물가 안정대책 추진으로 유통질서 확립
 - 물가동향 파악(물가모니터 요원) : 월3회 / 20명
 - 원산지표시 지도단속 : 특별단속 실시 3회(설, 추석, 대보름)

□ 추진성과

- 중소기업에 대한 행정적 지원강화를 통하여 지역경제 활성화에 기여
- 시민들의 재래시장 이용 증가로 매출증대 효과기대

에너지절약운동 전 시민적 전개

- 세계 경제의 유류 다소비 경향과 석유 자원화로 고유가가 지속되어 에너지 절약 실천이 요구되고 있어
- 공공기관이 솔선수범하여 에너지절약 실천분위기를 조성함으로써, 고유가 시대를 슬기롭게 극복 하고자 함

□ 사업개요

- 공공기관(구청, 동사무소) 건물 에너지 절약
- 실천 가능한 절약방안과 과제 지속 발굴
- 에너지 대량 소비 업소 참여유도

□ 추진실적

- 공공기관(구 및 동) 에너지 절약 추진상황
 - 에너지절약 추진상황 보고회개최 : 1회
 - 에너지 절약 결의대회 및 캠페인 : 각1회
(격등제 실시, 화장실 광센서스위치 설치, 이면지활용, 냉방장치 조정등)
- 대외분야 에너지 절약 추진
 - 에너지절약 실천 대상업소에 대한 홍보물발송 : 2회/49개소
(주유소 38 , 가스충전소3 , 대형유통업소 8)
 - 자전기타기 운동을 통한 에너지 절약: 15개동우회/ 590명
 - 유흥업소에 대한 네온간판 조명 자제 홍보 : 6회/ 2,420명
 - 건축 허가시 에너지 절약형 건축물 설계 유도 : 191건
(근린생활시설 및 주택등 107건, 단열재 적정시공 점검등 84개소)
 - 도로변 보안등 수동스위치를 자동점멸기로 교체 : 신규설치 550개소
 - 각 동별 단체회의 등을 통한 에너지 절약 홍보 : 20개동/ 60회

□ 추진성과

- 공공기관의 에너지 절약 운동을 토대로 시민 공감대를 조성
- 에너지 절약운동 생활화

실업자 구제대책 추진

현재 장기적인 경기침체로 실업자가 급증하고 있으므로 일자리 창출 대책 마련이 요구되고 있는 바, 구인 및 구직자 간의 취업 알선 방법을 맞춤형으로 운영하여 적재적소에 필요 인력 공급

□ 사업개요

- 공공근로사업 사업추진
- 고용촉진훈련생 선발 및 사후관리 강화
- 취업정보센터 운영 내실화
- 관내 중소기업 취업 알선

□ 추진실적

- 공공근로사업을 통한 실업자 구제
 - 22개 사업 330여명 / 537,797천원
- 고용촉진훈련 실시
 - 훈련 실시 현황

구 분	위탁기관 및 직종	위탁인원	중도탈락	집행액	비고
상반기	3/3	13	3(취업1, 포기2)	19,449	완료
하반기	2/2	9	0	2,042	교육중

- 훈련생 전원 구직등록, 취업정보 제공 및 취업알선
- 중도탈락 방지 및 관리
 - 훈련생 상담 : 3회/2개기관(원미구소재훈련기관)
 - 고용정보제공 : 3개기관/45명
 - 훈련기관 지도점검 실시 : 3회(매분기 1회실시)
- 취업정보센터 운영 : 연 중

구인	구직	취업알선	취업실적
238	2,051	986	107
- 관내 중소기업 취업 알선
 - 동별 경영인 협의회 운영(원미1동, 춘의동, 도당동) : 월 1회

□ 추진성과

- 찾아가는 취업정보 제공 및 적극적인 취업 알선으로 구직난 해소
- 공공근로사업 효율적 추진으로 실업자 구제
- 실직자 및 저소득층 취업기반제공
- 전문기술 습득 및 자격증 취득을 통한 고용기회 제공

【특수시책】 복사골 자연학습장 운영

- 『복사골 부천』의 전통과 명예를 유지 발전시키고, 부천사랑 애향심 고취
- 자라나는 아이들에게 땀의 소중함과 결실의 기쁨을 직접 느낄 수 있는 기회를 제공

□ 사업개요

- 사업기간 : 연중
- 사업장 위치 및 면적
 - 위 치 : 부천시 원미구 역곡동 산16-1번지/ 약 5,000평
 - 식재주수 : 550주(주품종 - 백도, 대구보, 천도 등)
- 사업대상 : 관내 유치원 및 어린이집
- 운영방법
 - 개화기, 결실기 : 년2회 견학프로그램 운영(과일따기 등 체험학습 병행)
 - 자율적인 사생대회, 사진촬영 등 추억만들기 분위기 조성

□ 추진실적

- 사업장 점검 및 홍보
 - 정비내역 : 이동식화장실 설치(2동), 초화류 식재 500본, 교육자료(표찰, 안내판) 설치 : 27개
 - 안내문배부(377개소), 신문게재(5개소), 홈페이지게시, 현수막게첨(2개소)등
- 견학프로그램 운영 : 2회(55개소/ 3,545명)
 - 개화기 : 4. 21.~4. 29(9일간)/ 44개소/ 2,295명
 - 결실기 : 8. 16.~8. 19(4일간)/ 11개소/ 1,250명
- 체험학습(셀프과일따기) 프로그램 운영 : 1회(8월/ 4일간/1,250명)
- 자연생태 교육(관찰기록지 배부) : 2회 3,500부

□ 추진성과

- 우리들의 어린 새싹인 아이들에게 자연을 직접 접하게 함으로써 보고 듣는 학습이 아닌 생동감 있는 『체험학습의 장』 구현
- 아이들과 부모님이 함께 할 수 있는 기회 부여로 세대간 단절 극복 및 가정의 화목 도모