

2011. 1. 13.(목) ~ 1. 20.(목)  
제167회 부천시의회(임시회)

## 2011. 주요업무보고

### 건설교통위원회

- 시민봉사과
- 환경위생과
- 건설과
- 도시건축과

원 미 구



# 보 고 순 서

○ 시 민 봉 사 과	_____	3
○ 환 경 위 생 과	_____	13
○ 건 설 과	_____	29
○ 도 시 건 축 과	_____	49



# 시민봉사과

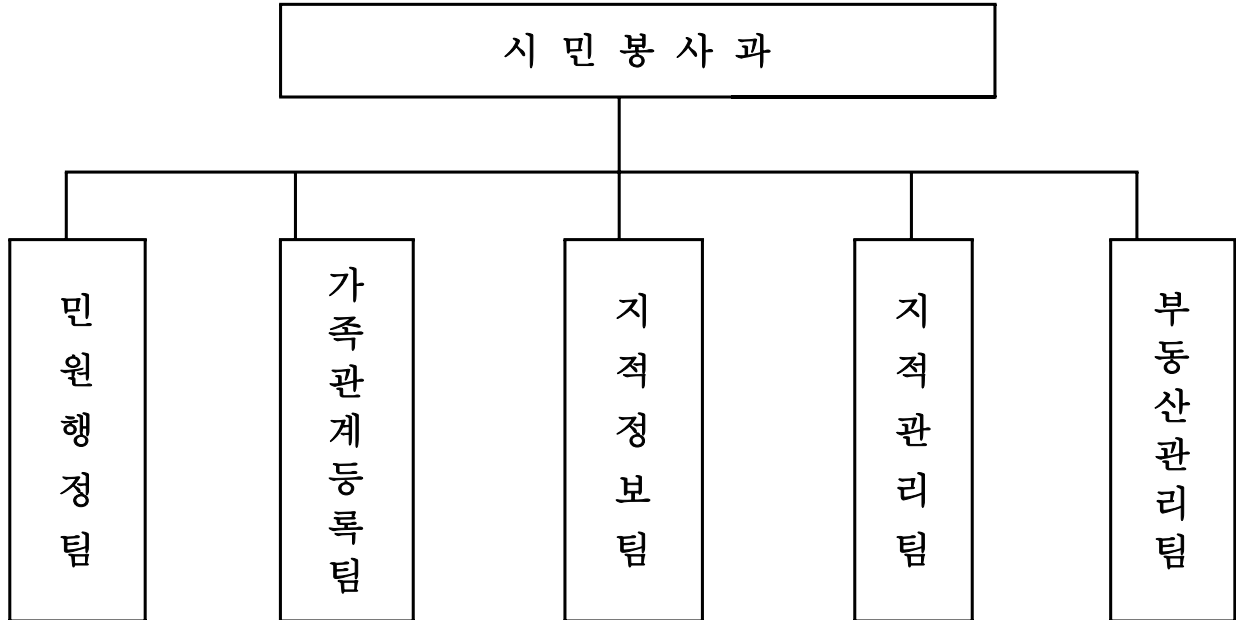
□ 일반현황	5
□ 2011. 주요업무보고	
○ 부동산 등기해태 과태료 최소화	8
○ 기업 지적민원 일사천리 서비스 제공	9
○ 건전하고 선진화된 부동산 거래문화 정착	10
○ 2011년 개별공시지가 표준지 일제정리	11



# 일 반 현 황

(2011. 1. 1. 현재)

□ 조 직 : 5개 팀



□ 인 원 : 정원 26명(현원 24명)

(단위 : 명)

구 분	정원	현원	5급	6급	7급	8급	9급	가능직
계	26	24	1	5	11	5	2	
민원행정팀	9	9	1	1	4	3		
가족관계등록팀	5	4		1	2	1		
지적정보팀	4	4		1	2		1	
지적관리팀	3	3		1	1	1		
부동산관리팀	5	4		1	2		1	

□ 인구수

(단위 : 명)

세대수	인구수			기타
	계	남	여	
167,791	448,602	224,066	224,536	부천시 인구 (875,204명) 대비 51.25%

□ 외국인 등록

(단위 : 명)

구분 합계	한국계 중국인	필리핀	중국	인도 네시아	타이	베트남	방글라데시	기타
8,194	4,261	534	1,219	91	235	556	44	1,254

□ 민원사무처리

(단위 : 건)

구분 총계	유기민원						창구민원	진정민원
	계	인허가	등록	신고	면허	기타		
144,202	12,914	596	1,256	2,737	162	8,163	131,219	69

□ 가족관계등록부 관리

법정동	가족관계등록 인구수	공부현황			
		가족관계등록부	제적부	색출장	수형인명부
9	150,226	303권	227권	28권	10권



□ 토지등록

(단위 : 필, m<sup>2</sup>)

계		국 유 지		민 유 지	
필지수	면 적	필지수	면 적	필지수	면 적
25,912	20,581,842.3	710	591,158	25,202	19,990,684.3

□ 토지(임야)대장

(단위 : 장, 권, 호수, 필)

총 계	부 채 식 대 장				카 드 식 대 장					토지(임야)전산화일			
	소계	토지	임야	공유지 연명부	소계	토지	임야	공유지 연명부	집 합 건 물	소계	토지	임야	집합 건물
226,444	461	121	4	336	67,261	38,616	1,102	12,085	15,458	159,451	25,477	435	133,539

□ 지적(임야)도면

(단위 : 매)

계	폐 쇄 지 적 (임 야) 도					일람도	색인도	경 계 점 좌표등록부
	소 계	1:500	1:600	1:1200	1:6000			
12,463	1,038	556	172	296	14	26	29	12,360

□ 지적측량기준점 관리

(단위 : 점)

구분	합 계	원미동	심곡동	춘의동	도당동	약대동	소사동	역곡동	중동	상동
총계	1,220	81	109	53	46	30	41	91	416	353
삼각점	4	1		1					1	1
보조점	53	5	5	7	5	3	3	4	16	5
도근점	1,163	75	104	45	41	27	38	87	399	347

□ 부동산중개업소

(단위 : 개소)

계	중개사	중개인	법 인	비 고
1,072	957	111	4	

# 부동산 등기해태 과태료 최소화

- 부동산등기신청 해태를 미연에 방지하고자, 거래당사자에게 등기의무 등을 문자안내서비스로 사전안내 함으로써 무지로 인한 등기해태를 사전에 방지하고 주민 만족도 제고 및 건전한 부동산 거래질서를 확립하고자 함.

## □ 사업개요

- 대 상 : 부동산실거래가 신고
- 근 거 : 『부동산등기특별조치법』 제2조,  
『공인중개사의업무및부동산거래신고에관한법률』 제27조
- 주요내용
  - 법적무지에 따른 잠재적 등기해태과태료 부과대상자의 사전 구제
  - 등기의무를 사전에 통지함으로서 착오로 지연하는 사례 방지

## □ 세부추진계획

- 추진 계획 수립 및 홍보대상 파악 \_\_\_\_\_ 1월중
- 안내문 송부 및 대중매체 홍보 \_\_\_\_\_ 분기별
- 신고건 마다 매수자에게 등기해태과태료 문자 안내 \_\_\_\_\_ 연중

## □ 기대효과

- 매매당사자들의 실거래가 신고 지연 방지 및 등기해태과태료에 따른 재산적 피해 최소화

# 기업 지적민원 일사천리 서비스 제공

- 기업이 마음 놓고 기업운영에만 전념할 수 있도록 지적민원 상담 및 효율적인 재산관리에 도움을 주고자
- 재산관리카드 작성 및 부동산 정보 제공으로 기업 지적민원 일사천리 서비스를 실시하여 기업운영 활성화에 기여

## □ 사업개요

- 대상기업 : 원미구 관내 부동산을 소유한 344개소 기업
- 추진내용
  - 지적·토지·측량분야 지적민원 정보 제공
  - 기업보유 토지 중 합병, 지목변경 대상지 조사 및 신청안내
  - 기업보유 부동산 재산관리카드 및 부동산정보 작성 후 송부

## □ 세부추진계획

- 관내 토지보유 소재 기업 조사 ————— 2011.3월
- 지적민원 일사천리 서비스 제공 시행 안내 홍보 ————— 2011.3월
- 기업보유 재산관리 카드 작성 ————— 연 중
- 기업보유 재산관리 카드 제공 및 지적공부 정리 유도 ————— 연 중

## □ 기대효과

- 기업운영에만 전념토록 환경을 조성 지역경제성장 기여
- 기업의 시간적 · 경제적 비용 절감
- “기업하기 좋은 도시”의 위상 제고와 기업사랑 실천

# 건전하고 선진화된 부동산 거래문화 정착

- 중개업자에 대한 실무교육을 강화하여 업무전문성을 제고하고 중개실명제에 대한 인식의 전환과 자발적인 참여를 유도,
- 무등록, 무자격 중개업자의 불법중개행위에 대한 대시민 홍보를 강화하여 건전하고 선진화된 부동산 거래문화를 조기에 정착코자함

## □ 사업개요

- 관내 중개업소 현황 : 20개동/1,100개소
- 부동산 중개사무소의 거래 실명제 정착
- 부동산중개업소 자율적인 거래질서 확립유도

## □ 세부추진계획

- 중개자 실무교육 실시 \_\_\_\_\_ 2011. 3월 ~ 12월
- 중개업자 명찰 패용제 정착 \_\_\_\_\_ 분기별 지역별점검
- 중개업소 전면 매물광고 일제 정비 \_\_\_\_\_ 2011. 2월 ~ 09월
- 토지정보시스템(인터넷)에 공인중개사 사진공개 \_\_\_\_\_ 1,100개소
- 불법 중개행위 지도·단속의 강화
  - 『불법중개행위고발센터』 운영 \_\_\_\_\_ 상시
  - 구별 교체 합동단속반 편성운영 \_\_\_\_\_ 년 1회
- 시민이 알아야 할 사항 홍보강화 \_\_\_\_\_ 홍보매체

## □ 기대효과

- 불법·부당한 부동산 중개행위 근절로 시민의 재산권보호
- 불법 중개행위 일소를 통한 부동산거래 선진화 시책 조기 정착

# 2011년 개별공시지가 표준지 일제정비

- 도시지역의 표준지가 대폭 하향조정됨(국토해양부 지침)에 따라 관내 표준지를 원점에서 재배치하고,
- 표준지 활용실적과 원인 분석을 통하여 뉴타운지역 내 지가 균형여부를 철저히 검토하여 시민에게 신뢰받는 토지행정 구현

## □ 사업개요

- '11년 표준지수 : 583필지('10년 표준지 : 670필지)
- 중점 재설계 지역 : 뉴타운 및 재개발지역(270필지)
- 표준지 감소(87필)로 관내 모든 토지의 가격 불균형 발생 우려로 전면 조정 불가피

## □ 세부추진계획

- 표준지 조사 및 개별토지 특성 조사 ————— '10. 12월 ~ '11. 2월
- 표준지 선정 및 감정평가사 검사 ————— '11. 3월 ~ '11. 4월
- 표준지 선정 의견 접수 ————— '11. 4월 ~ '11. 6월
- 의견에 따른 감정평가사 검사 ————— '11. 7월
- 표준지 위치도 제작 및 불부합 지역 선정 ————— '11. 10월
- 표준지 재설계 확정 ————— '11. 11월

## □ 기대효과

- 균형적인 표준지 재설계로 공정한 과세 자료 확보
- 시민과 소통하는 토지행정으로 행정의 신뢰도 향상



# 환경 위생과

□ 일반현황	15
□ 2011. 주요업무보고	
○ 시민이 참여하는 자연생태 환경도시 기반구축	18
○ 대형공사장 특별관리로 평온한 생활환경 정착	19
○ 깨끗하고 쾌적한 가로환경 조성	21
○ 시민이 만족하는 4계절 푸른 녹색도시 건설	23
○ 시민이 숲이 함께 공존하는 산림환경 조성	25
○ 외국인을 위한 『클린(Clean) 문화강좌』 개설 운영	26
□ 현안사항	
○ 원미산 정상 전망대 건립	27

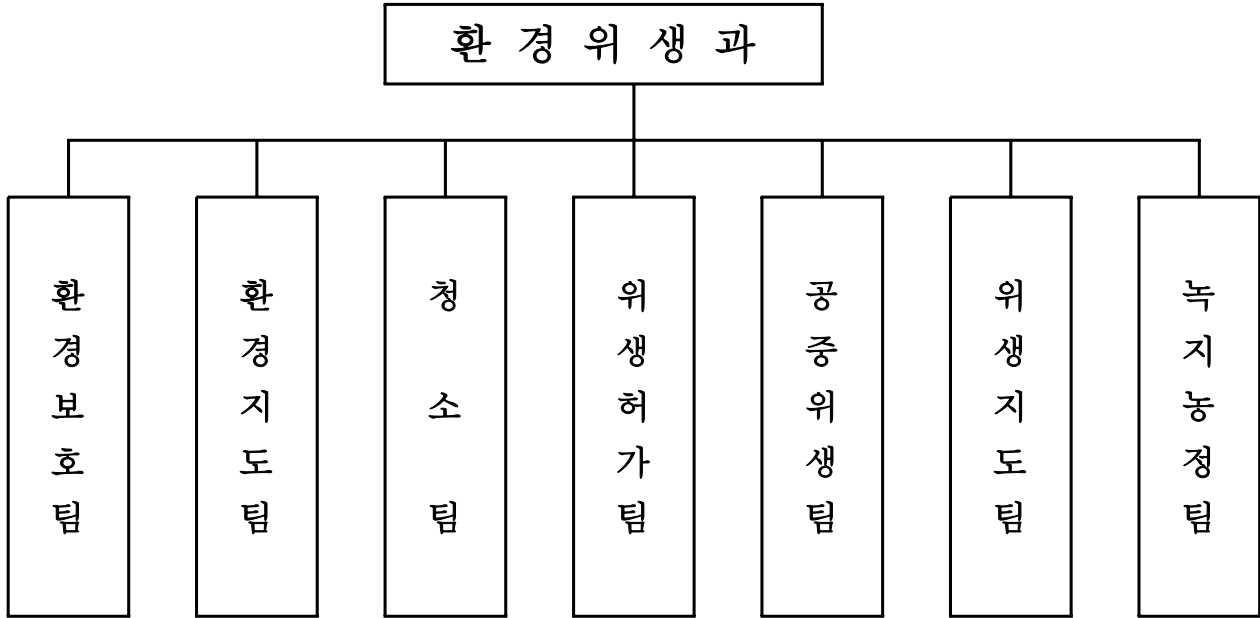




# 일 반 현 황

□ 조 직 (7개 팀)

(2011. 1. 1. 현재)



□ 인 원 : 정원 37명(현원 37명)

(단위 : 명)

과 별	정원	현원 합계	일 반 직							기 능 직						비고
			소계	4급	5급	6급	7급	8급	9급	소계	6급	7급	8급	9급	10급	
계	37	37	33		1	7	17	5	3	4		1	3			
환경보호팀	5	5	4		1	1	2			1			1			
환경지도팀	6	5	5			1	2	1	1							
청 소 팀	5	6	5			1	2	1	1	1			1			
위생허가팀	5	5	5			1	4									
공중위생팀	4	4	4			1	3									
위생지도팀	5	5	5			1	2	1	1							
녹지농정팀	7	7	5			1	2	2		2		1	1			

※ 과원(1명) : 기능8급 1(운전원 근무지 지정) / 결원(1명) : 환경7급 1

□ 환경오염 배출시설 현황

(단위 : 개소)

계	소음·진동	비산먼지	휘발성 유기화합물	폐기물 배출업소	비고
1,250	108	40	40	1,062	

□ 청소인력 및 장비 현황

(단위 : 명,대)

환경미화원				청소장비			비고
계	진공노면 청소반	가로 청소반	민원 처리반	계	진공노면 청소차	살수차	
73	6	62	5	9	6	3	

□ 재활용(1회용품 포함) 및 음식물쓰레기 감량사업장 현황

(단위 : 개소)

총계	1회용품 사용규제 대상업소					재활용 의무 대상 시설	음식물쓰레기 감량의무사업장			
	소계	식품 접객업	도소매 업소	목욕장 숙박업	기타		소계	일반 음식점	집단 급식소	기타
12,154	9,440	5,828	1,504	49	2,059	1,850	864	677	171	16

□ 경지면적 및 농가 현황

농가수	계	전	답
9,900세대	43ha	38ha	5ha

※ 부천시의 5.3%(농가수 : 농지원부 등재 기준)

□ 녹지현황

(단위 : 개소/m<sup>2</sup>)

계	보행자	완충녹지	공공공지
180 (453,522)	50 (148,725)	60 (164,736)	70 (140,061)

※ 부천시의 64.9%

□ 산림현황

계	원미산	도당산	역곡산	비고
308ha	203ha (해발 167m)	40ha (해발 106m)	65ha (해발 121m)	

※ 부천시의 31.4%

□ 가로수 현황

계	소나무	은행	버즘	느티	왕벚	목백합	감나무	메타	회화	가중	칠엽수	대왕 참나무	중국 단풍	이팝 나무	기타 (결주지)
20,244주 (87개 노선 )	88	5,744	4,397	2,690	1,556	1,724	49	1,208	1,384	360	137	242	51	235	379

※ 부천시의 67%

# 시민이 참여하는 자연생태 환경도시 기반구축

- 환경오염으로 인한 지구 온난화 및 자연생태 파괴의 심각성을 일깨워 주고 환경보전을 위해 전시민이 참여하고 실천해가는 사회적 분위기 조성

## □ 사업개요

- 다양한 기후변화 대응 환경교육 프로그램 운영
- 탄소포인트제 확산을 통한 저탄소 녹색성장 구현

## □ 세부추진계획

- 자연생태 환경교실 운영
  - 운영기간 ————— 2011. 4. ~ 10.
  - 참여대상 ————— 관내 초등학생 및 가족단위 참여희망자 3,410명
  - 교육내용 ————— 자연생태강사를 통한 현장 체험교육
- 저탄소 녹색성장 작품 공모전 개최 ————— 2011. 5. ~ 6.(1개월간)
  - 공모부문 ————— 2개 부문(환경글짓기·환경그림)
  - 응모대상 ————— 원미구 관내 34개 초등학교 재학생(목표 700명)
  - 작품주제 ————— 저탄소 녹색성장 실천사례 수기 및 그림
  - 우수 작품 전시회 개최 ————— 9월
  - 우수 작품집 제작배부(12월중) ————— 63개교 500부
- 환경처리시설 견학
  - 관내초등학교 대상 수요조사 ————— 9월
  - 환경관련 처리시설 견학(가을) ————— 1개교 200명
- 탄소포인트제 참여 ————— 2,500세대 이상

## □ 기대효과

- 환경보전의식 프로그램 확대로 자발적인 환경보호 실천분위기 확산
- 탄소포인트제 2,500세대 이상 참여 유도로 온실가스 감축효과 거양
- 기후변화에 대한 올바른 이해와 자발적 시민참여를 유도함으로써 저탄소 녹색성장 및 자연생태 환경도시 기반 구축

# 대형공사장 특별관리로 평온한 생활환경정착

- 대형공사장이 증가하고 그에 따른 환경피해가 대형화·장기화됨에 따라 공사장에 대한 지도점검 및 자율점검 강화로 정온한 생활환경 도모
- 대형공사장별 피해 지역주민과 시공사, 공무원이 함께 참여하는 환경민원 대화창구를 운영함으로써 환경피해에 대한 소통 활성화로 원만한 민원 해결 기반 마련

## □ 사업개요

- 민원발생 대형공사장 현황 (5개소)

사업장명	시행업체	소재지	민원 제기자	규모	공사기간	비고
약대1구역	두산건설(주)	약대동 144번지 일원	덕유마을	98,083.02㎡	2008. 10. 29 ~ 2011. 6. 28	
약대2구역	두산건설(주)	약대동 152-2번지 일원	설악마을	200,200.85㎡	2008. 10. 29 ~ 2011. 9. 28	
리첸시아	금호산업(주)	중동 1116번지 일원	위브, 연화마을	175,382.91㎡	2007. 12. 1 ~ 2012. 1. 31	
역곡동 재개발	대림산업(주)	역곡동 74-71번지 일원	일두아파트	67,126.56㎡	2009. 9. 1 ~ 2011. 9. 30	
약대주공	현대산업개발(주)	약대동 181번지 일원	삼성동 290번지일대	308,936.96㎡	2009. 10. 1 ~ 2012. 3. 31	

## □ 세부추진계획

- 대형공사장 자율점검 및 수시 지도점검 추진
  - 대상 \_\_\_\_\_ 대형공사장 5개소
  - 방법 및 시기
    - 자율점검표 발송 및 자율점검표 제출(3월)
    - 비산먼지발생사업장 지도·점검표에 의거 점검사항 확인(분기 1회)
- 민·관·기업이 함께 참여하는 환경민원 대화창구 운영
  - 시기 \_\_\_\_\_ 분기 1회
  - 구성 \_\_\_\_\_ 각 사업장별 주민대표, 환경담당, 공무원
  - 운영사항
    - 소음 및 먼지 등 환경민원사항 의견수렴
    - 사업장별 비산먼지 및 소음저감 방안제시
    - 주민 및 시공사간 대화 유도 및 행정지원

- 대형공사장 생활 공해 실명제 운영
  - 대 상 \_\_\_\_\_ 대형공사장 5개소
  - 운영사항
    - 비산먼지 및 공사장 소음민원 분석
    - 공사장 생활 공해 실명제 표지판 부착
- 취약시간대 공해순찰
  - 시 기 \_\_\_\_\_ 공휴일, 야간시간대 등 수시
  - 대 상 \_\_\_\_\_ 대형공사장, 비산먼지발생사업장, 다수민원발생지역 일대
  - 순찰내용
    - 비산먼지발생 억제시설(방진망, 세륜시설 등) 정상가동 여부
    - 취약시간대(야간, 공휴일) 공사 진행으로 소음발생 여부 등

## □ 기대효과

- 다수 민원발생 공사장에 대한 현장관리 강화로 환경피해민원 저감
- 민·관·기업이 함께하는 환경민원 대화창구 운영으로 불편민원 해소

# 깨끗하고 쾌적한 가로환경 조성

- 효율적인 청소행정 및 쓰레기 취약지역관리 강화로 깨끗하고 쾌적한 가로환경 조성

## □ 사업개요

- 가로청소 실시 ————— 4개구역 158km (1인당 2.5km)
  - 가로환경미화원 73명 (환경미화원 62명, 노면청소차 6명, 민원처리반 5명)
    - ※ 2010년 정년퇴직예정자 12명 퇴직연장으로 변동 없음
- 진공노면청소차 및 고압살수차 운영 ————— 63개노선 212km
  - 노면청소차 : 6대, 고압살수차 : 3대

## □ 세부추진계획

### ○ 가로환경 청소

- 가로환경미화원 청소(8m이상 도로) ————— 57명
  - 오전 : 05:00~09:00    오후 : 13:00~17:00    토요일 : 05:00~09:00
- 가로환경미화원 직무·산업안전 교육 ————— 4회/분기별 1회
- 진공노면청소차 및 살수고압차 운영 ————— 노면6, 살수3(구역별 실시)
  - 주요도로변 노면 및 살수 : 연중
  - 황사발생, 폭염대비(30℃이상살수) 및 주요공사장 주변 살수
- 골목길 청소(8m 미만) ————— 청소업체 153명

### ○ 쓰레기불법투기 취약지 관리 강화

- 무단 투기 단속 다양화 ————— 월 2회
  - 취약지 순회 단속과 잠복근무 병행 실시로 주민 계도
- 인조꽃담장 지속적인 관리로 넋지 효과 유지 ————— 103개소
  - 꽃담장 설치지역 관리주체를 지역주민으로 선정 주인의식 부여
  - 인조꽃담장 퇴색된 꽃 교체 및 지속적인 정비 : 10,000천원
- CCTV 이동설치로 감시기능 강화 ————— 10개소
- 민원처리반 운영으로 청소민원 사전 예방 ————— 5명(연중)
  - 불법투기 취약지역 주기적 순찰로 청소 민원 사전 예방
  - 민원 다량 발생지역 지역특성에 맞는 맞춤형 집중 관리

- 시민과 소통을 통한 깨끗한 거리문화 함께 만들기
  - 올바른 쓰레기 배출문화 홍보 : 안내문 10,000매 배부
  - 학생, 시민 일일 환경미화 체험 활동을 통한 기초질서 확립
  - 주요역 광장 담배꽂초, 껌 안버리기 출.퇴근 시간 집중 홍보(분기1회)
  - “내 집앞 내 점포앞 내가 쓸기” 상가, 단독주택지역 중심 홍보

## □ 기대효과

- 쾌적한 거리환경 조성과 시민 청결문화 의식 함양



# 시민이 만족하는 4계절 푸른 녹색도시 건설

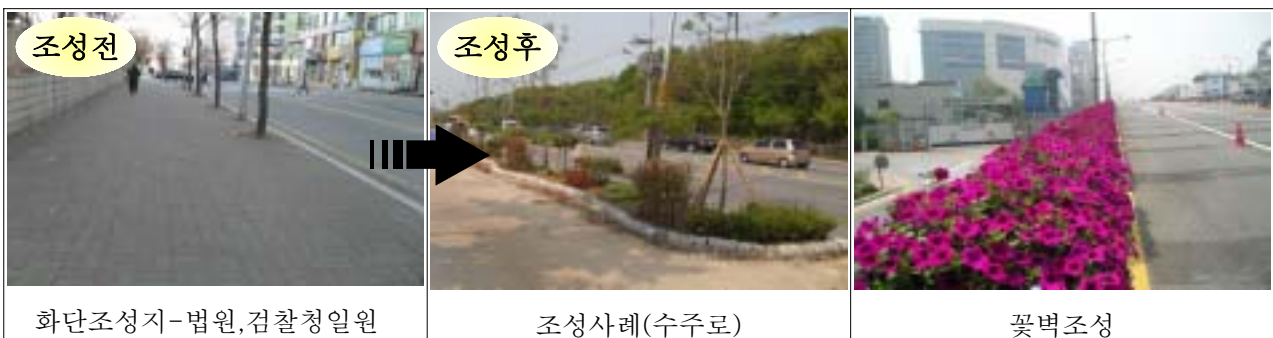
- 가로수 및 화단의 적기 유지관리로 시민이 만족하는 4계절 푸른 녹색 도시 조성
- 매력적이고 테마가 있는 도시경관 조성으로 차별화된 녹지공간 제공

## □ 사업개요

- 사업위치 : 중동대로등 8개노선
- 사업기간 : 2011. 2 ~ 12
- 소요비용 : 금350,700천원(공사 150,000천원/직영 200,700천원)
- 사업방법 : 공사발주 3건/직영작업 7건

## □ 세부추진계획

- 시민이 만족하는 가로수(수목) 관리
  - 전지(220주)/보식(170주)/보호틀(210개) — 문예로 등 8개노선/170,000천원
  - 자체 작업차량을 활용한 전지작업으로 효율적 작업시행 — 5,280주
- 도심지나무심기사업 확대
  - 가로화단, 보행자도로 등 녹지보식 — 영산홍 등 3종 30,000천원
  - 옹벽, 벽면녹화 — 덕유마을 방음벽 250m/10,000천원
  - 시민 나무나눠주기행사 — 대추나무 등 유실수 9종 4,000주/10,000천원
- 매력적인 도시경관조성
  - 시계지역, 주도로 및 행사장 일원 꽃길조성(초화식재) — 450,000본
  - 고가교 꽃벽조성 — 계남고가, 신흥고가 64,200천원
  - 화단조성(일자리사업) — 법원, 검찰청일원 등 470m/86,500천원



## □ 기대효과

- 도심지 나무심기 사업의 확대로 훼손된 가로수 및 녹지대 수목의 질적 양적 충족 도모
- 매력적인 공간조성으로 지역주민의 정주의식 고취
- 인공지반의 녹화사업 지속 추진으로 녹지율 향상에 노력

# 시민과 숲이 함께 공존하는 산림환경 조성

- 원미산 일원 트레킹 코스, 이야기가 있는 숲길을 지속적으로 관리하고 훼손된 산림환경을 복원하여 시민들이 즐겨찾는 산림환경 조성

## □ 사업개요

- 사업위치 : 원미산, 도당산, 역곡산 일원
- 사업기간 : 2011. 2. ~ 2011. 12.
- 소요비용 : 금213,988천원(공사 50,000천원/직영 163,988천원)
- 사업방법 : 공사발주 1건/직영작업 4건

## □ 세부추진계획

- 등산로 및 산림시설 유지관리
  - 배수로정비 2개소, 화장실관리 8개소, 보안등정비 20점 등 — 25,000천원
- 태풍 피해지 식재공사
  - 원미산, 도당산 등 태풍 피해 훼손지역 복원 — 1,000주/50,000천원



산림내 태풍피해지 복구대상1



산림내 태풍피해지 복구대상2



산림내 태풍피해지 복구대상3

- 산불 진화대운 영
  - 봄, 가을 산불 전문예방진화대 ————— 7명/150일/33,964천원
- 수목 병해충방제 운영
  - 수목 병해충방제 인부 ————— 4명/210일/51,024천원
  - 수목 병해충방제 수간주사 ————— 4,500본/54,000천원

## □ 기대효과

- 훼손된 산림생태계 복원 및 정비로 쾌적한 산림환경 제공

## 외국인을 위한 『클린(Clean) 문화강좌』 개설 운영

- 날로 늘어가는 외국인노동자 및 다문화가정의 언어적 문화적인 차이로 인해 외국인 거주지역의 불법투기가 증가하고 있어
- 외국인들과의 소통과 클린교육을 통해 깨끗하고 쾌적한 생활환경 조성에 기여

### □ 사업개요

- 운영기간 : 2011. 4. ~ 10월
  - 장 소 : 부천외국인노동자의 집 등 2개소
  - 주요내용
    - 쓰레기 배출 및 재활용 분리수거 교육을 통한 무단투기 사전예방
    - 폐기물 종합처리 시설 등 견학을 통해 청소문화를 이해하는 계기 마련
- ※ 원미구 외국인 거주자 : 약7,700명(2010.8.31일 현재)

### □ 세부추진계획

- 외국인 다수 거주지역 실태조사 \_\_\_\_\_ 3월중
- 외국어로 된 올바른 쓰레기 배출문화 홍보 안내문 배부 \_\_\_\_\_ 4월중
- 올바른 쓰레기 배출요령 및 청소문화 강좌 개설 —— 분기1회 100명
  - 대 상 : 원미1동 복지관, 부천외국인노동자의집 이용 외국인
  - 폐우산으로 제작한 장바구니 보급을 통한 1회용품 사용 억제
  - 교육 참여자 확대 와 규격봉투사용 생활화를 위해 쓰레기봉투(10ℓ) 무상지급
  - 재활용 그물망 배부 및 눈높이 재활용 분리수거 교육
- 재활용 나눔장터 참여 유도로 재활용 시민의식 확산

### □ 기대효과

- 한국의 청소문화를 이해하고 쓰레기 배출요령을 익힘으로 이웃 간의 갈등해소 및 안정적인 생활정착 지원

## 원미산 정상 전망대 건립

- 많은 시민이 즐겨찾는 원미산 정상의 노후화된 산불감시탑을 기능성·독창성을 갖춘 전망대로 건립하여 등산객에 대한 휴식공간 제공

### □ 현 황

- 위 치 : 원미구 원미1동 산20-48번지
- 규 모 : 160m<sup>2</sup>(시유지)
- 추진기간 : 2009. 09. ~ 2011. 11.
- 사 업 비 : 603,780천원(시설비 600,000, 부대비 3,780)

### □ 그간 추진상황

- 2010. 7~8 : 시민의견수렴 2,417명 참여(전통정자 64.7%,현대식전망대 35.1%)
- 2010. 9 : 제2회 추경시 시비 4억원(시설부대비 별도) 편성/도비2억
- 2010. 9 : 원미산 전망대 건립 시민참여 위원회 구성 14명(전문가포함)
- 2010. 10. 4 : 시민참여위원회 1차 회의 개최
  - 원미산에 적합한 스케일로 자연과 상충되지 않도록 건립
  - 정자와 쉼터를 겸하여 친환경적으로 조성
  - 과업지시서에 위원회에서 제시된 의견이 반영될 수 있도록 추진
- 2010. 11. 10 : 시민참여위원회 2차 회의 개최
  - 전망대 건립 기본안(5개안)에 대한 설명 및 의견교환
- 2010. 11. 23 : 설계용역 발주의뢰
- 2010. 12. 13 : 용역착수[업체:푸른세상(정병현), 원미구 상동 소재]

### □ 향후 추진계획

- 2010. 12. 22 : 시민참여위원회 3차 회의 개최(용역 착수보고)
- 2011. 1. 10~20 : 중간보고회 예정
- 2011. 4 : 시민설명회 개최
- 2011. 6~11 : 착공 및 준공



# 건 설 과

□ 일반현황	31
□ 2011. 주요업무보고	
○ 내 집안 주차장 지원사업	36
○ 소규모 주민편익사업	37
○ 도시계획 도로개설사업	38
○ 도로 및 도로시설물 정비	39
○ 송내대로 도로정비 공사	40
○ 가로등 및 보안등 유지관리	41
○ 재난예방을 위한 시설물 안전점검	42
○ 민방위 비상급수시설 유지관리	43
○ 하수관거 및 하수도시설물 정비사업	44
○ 불법노점상 및 노상적치물 정비	45
○ 도로변 집수받이 위치 표시판 설치	46
○ 폐보도블럭 재활용시스템 운영	47





# 일 반 현 황

## □ 조 직 (6개 팀)

(2011. 1. 1. 현재)



## □ 인 원 : 정원 34명(현원 33명)

(단위 : 명)

과 별	정원	현원 합계	일 반 직							기 능 직						비고
			소계	4급	5급	6급	7급	8급	9급	소계	6급	7급	8급	9급	10급	
<b>계</b>	<b>34</b>	<b>33</b>	<b>26</b>		<b>1</b>	<b>6</b>	<b>10</b>	<b>5</b>	<b>4</b>	<b>7</b>		<b>2</b>	<b>5</b>			
건설행정팀	8	7	7		1	1	3	2								
도로관리팀	6	6	5			1	2		2	1			1			
도로보수팀	5	5	4			1	2		1	1		1				
민방위 재난관리팀	4	4	4			1	1	1	1							
하수팀	6	6	4			1	1	2		2		1	1			
노점상 정비팀	5	5	2			1	1			3			3			

□ 도로 현황

○ 도로연장

(단위 : km)

총연장	주간선도로	보조간선도로	기타도로	비고
306	37	50	219	

○ 미개설도로

(단위 : 백만원, m)

노선수	연장	사업비	비고
53	9,884	68,656	

□ 주요 도로구조물 현황

(단위 : 개소)

계	고가차도	지하차도	육교
14	4	2	8
	계남고가차도 신흥고가차도 무지개고가차도 신상교	상동지하차도 작동지하차도	소사육교 소명육교 중흥육교 춘의레포츠육교 중동IC육교 호수공원육교 소풍터미널 육교 위브더스테이트 앞 육교

□ 도로표지판 현황

(단위 : 개소)

구분	합계	국도	시도	비고
계	832	35	797	
경계표지	5	-	5	
방향표지	827	35	792	

□ 설해예방 장비 및 자재현황

제설함 (개)	장 비			자 재			
	염화칼슘 살포기 (대)	차량 (대)	제설 삽날 (개)	염화칼슘 (포)	천일염 (포)	모래 (m³)	교량용 제설재 (포)
140	17	23	4	5,920	-	200	-

□ 가로·보안등 현황

(단위 : 등)

총개소수	가 로 등	보 안 등	비 고
13,494	7,501	5,993	

□ 민방위 관리

○ 민방위대원 현황

(단위 : 명)

총대원	지 역 대		직 장 대		교육훈련시간	비고
	1~4년차	5년차이상	1~4년차	5년차이상		
34,217	13,225	19,558	441	993	○ 1~4년차 : 연4시간 ○ 5년차이상 : 연간1시간 (소집점검)	

○ 민방위 비상급수시설 현황

(단위 : 개소)

시설형태	시설수	규모(톤/일)	수질상태		비고
			음용수	생활용수	
계	55	9,759	19	36	
정부지원	12	1,844	12	-	시설물 설치비용 정부지원 급수시설
공공지정	5	861	3	2	학교 등 공공시설물 내 급수시설
민간지정	38	7,054	4	34	민간소유의 급수시설

○ 민방위 비상경보시설

연번	관리부서	소재지	설치연도	앰프 출력(W)	비고
1	원미구청	원미구청 옥상	1997	2,400	경보싸이렌
2	심곡3동주민센터	부천전화국 옥상	1997	2,400	"
3	역곡1동주민센터	역곡1동주민센터 옥상	1997	2,400	"
4	도당동주민센터	도당동주민센터 옥상	1999	2,400	"
5	상1동주민센터	상1동주민센터 옥상	1997	2,400	"
6	원미1동주민센터	교통공원 내	-	-	무선램프
7	중2동주민센터	중2동주민센터 옥상	-	-	무선램프

□ 재난중점 관리 시설물 현황

○ 시특법 관리대상 시설물(시설물의 안전관리에 관한 특별법)

시설물	위치	규모		준공년도	현 안전등급
		연장(m)	폭 또는 높이(m)		
<b>9개소</b>					
계남고가교	중2동(중부경찰서 뒤)	L=528	B=23.3	1993	C
신흥고가교	중2동(소방서 앞)	L=523	B=16.5	1993	B
무지개고가교	상2동(부천터미널 앞)	L=537	B=17.5	2002	B
상동지하차도	상2동(호수공원 입구)	L=612	B=20.5	2002	C
신상교	중동 194-57	L=160	B=31	2006	A
소사로절개지옹벽	소사동 산3-21번지 일원	L=245	H=5.5~14.5	2008	A
굴포천 배수문	상동 529-1	L=19	H=3	2002	A
유수지 배수문	상동 529-1	L=10.6	H=3	2002	A
작동터널	작동 ~구로구 궁동	L=200	B=12.5	2001	B

※ A등급 : 문제점이 없는 최상의 상태

B등급 : 기능 발휘에는 지장이 없으나 내구성 증진을 위한 일부 보수 필요한 상태

C등급 : 전체적인 시설물의 안전에는 지장이 없으나 간단한 보수 필요한 상태

D등급 : 긴급한 보수·보강이 필요, 사용제한 여부 결정하여야 하는 상태

E등급 : 심각한 결함으로 즉각 사용 금지하여야 하는 상태

□ 하수도 현황

(단위 : m)

시 설 연 장					비 고
계	사각형	원형	개거	측구	
439,627	72,933	346,041	12,394	8,259	

□ 하천 현황

(단위 : km)

하 천 명	등 급	연 장	원미구 구간
계		10.14	1.85
굴포천	지방하천	5.3	1.35
베르네천	소하천	4.84	0.5

# 내 집안 주차장 지원사업

- 내 집안 주차장 지원사업 확대로 도심지 주차 공간 확충 및 주택가 불법주차 문제 해소

## □ 사업개요

- 위 치 : 관내 전지역
- 지원대상 및 지원액
  - 단독 및 다세대 주택 : 120만원 ~ 300만원
  - 공동주택 : 최대 3,000만원
- 사업비 : 45백만원
- 사업기간 : 2011. 1 ~ 12월

## □ 세부추진계획

- 내 집안 주차장 보조금 지원 \_\_\_\_\_ 연중
  - 설치대상 : 단독주택 및 공동주택
  - 설치면수 및 사업비 : 7개소, 4,500만원
- 내 집안 주차장 보조금 지원사업 홍보 강화 \_\_\_\_\_ 연중
  - 지원가능 지역 현장 방문 사업설명 홍보
  - 홍보물 제작 배부 및 지역일간지(연1회)
  - 구·동 자치단체회의 등을 통한 대민홍보(연4회)
- 보조금 지급대상 활용실태조사 \_\_\_\_\_ 연1회(10~11월)
- 저탄소 녹색성장의 친환경 잔디주차장 권고(행정지도 등)

## □ 기대효과

- 좁은 골목길 불법 주차로 인한 각종 민원과 이웃간의 갈등 해소 기여
- 자가 주차장 확보를 통한 주택가 통행로 확보

# 소규모 주민편익사업

- 도로시설 관련 불편사항을 해결하여 쾌적한 보행환경 조성 및 주민생활 편의 제공

## □ 사업개요

- 위 치 : 관내 전지역
- 사업량 : 도로 시설물(도로 재포장, 보도정비 등) 정비
- 사업비 : 1,282백만원
- 사업기간 : 2011. 1 ~ 12월

## □ 세부추진계획

- 사업 수요조사 및 민원사항 취합 ————— 2010. 12 ~ 2011. 1월
- 사업대상지 심사 (시의회 건설교통위원) ————— 2011. 2월
- 사업대상지 선정 ————— 2011. 3월
- 공사 발주 및 시행(단가계약) ————— 2011. 3 ~ 11월

## □ 기대효과

- 쾌적한 도로환경 조성 및 주민생활 편의제공

# 도시계획 도로개설사업

- 장기미집행 도시계획 도로를 개설하여 주거생활 환경 개선

## □ 사업개요

- 사업명 : 소로3류 695호선 도로개설
- 위치 : 원미구 춘의동 102-1번지 일원(당아래지구 내)
- 사업량 : L=0.32km, B=6m(면적 : 1,926m<sup>2</sup>)
- 사업기간 : 2011. 1 ~ 2012. 12월
- 사업비

(단위:천원)

총 계	시설사업비				시설부대비
	소계	보상비	용역비	공사비	
2,101,181	2,100,000	1,926,000	10,000	164,000	1,181

## □ 세부추진계획

- 실시시설계용역 발주 \_\_\_\_\_ 2011. 1월
- 도시계획시설 실시계획인가 \_\_\_\_\_ 2011. 2월
- 보상공고 및 협의 \_\_\_\_\_ 2011. 3 ~ 6월
- 공사 발주 및 시행 \_\_\_\_\_ 2011. 7 ~ 11월

## □ 기대효과

- 주거지역의 기반시설 확충 및 주거생활 환경 개선 등



# 도로 및 도로시설물 정비

- 노후화된 도로 및 도로시설물을 신속히 정비하여 주민불편을 해소하고 쾌적한 도로환경 조성

## □ 사업개요

- 위 치 : 관내 전지역
- 사업량 : 아스콘 포장 38,600㎡ 등 4종
- 사업비 : 900백만원
- 사업기간 : 2011. 1 ~ 12월(연중)

## □ 세부추진계획

- 상반기 사업대상지 현장 조사 및 설계 ————— 2011. 1월
- 공사착공 ————— 2011. 2월
- 상반기 공사준공 ————— 2011. 7월
- 하반기 사업대상지 현장 조사 및 설계 ————— 2011. 6 ~ 7월
- 공사착공 ————— 2011. 7월
- 하반기 공사준공 ————— 2011. 12월

## □ 기대효과

- 주민불편사항을 신속히 해결하여 쾌적하고 안전한 도로 및 도로시설물의 기능 유지

# 송내대로 도로정비 공사

- 2010년 폭설 및 기온 급강하로 노면상태가 불량한 송내대로에 대하여 도로정비 사업을 실시하여 쾌적한 도로환경 조성

## □ 사업개요

- 위 치 : 송내대로
- 사업량 : 아스콘 포장 24,000m<sup>2</sup>
- 사업비 : 360백만원
- 사업기간 : 2011. 2 ~ 4월

## □ 세부추진계획

- 사업대상지 현장 조사 및 설계 \_\_\_\_\_ 2011. 2월
- 공사착공 \_\_\_\_\_ 2011. 3월
- 공사준공 \_\_\_\_\_ 2011. 4월

## □ 기대효과

- 시의 주요 간선도로인 송내대로의 노면파손 구간을 정비하여 시민편의 및 쾌적한 도로환경 제공

# 가로등 및 보안등 유지관리

- 가로·보안등의 체계적인 유지관리로 야간 차량소통 및 주민통행에 편의를 제공하고 안전사고를 사전예방

## □ 사업개요

- 위 치 : 관내 전지역
- 사업량 : 가로등(7,501등),보안등(5,993등)
- 사업비 : 250백만원
  - 가로등 유지보수비 : 125백만원
  - 보안등 유지보수비 : 125백만원
- 사업기간 : 2011. 1 ~ 12월 (연중)

## □ 세부추진계획

### 《가로등 유지보수》

- 유지보수 단가사업 발주 \_\_\_\_\_ 2011. 1월

### 《보안등 유지보수》

- 유지보수 단가사업 발주(1차) \_\_\_\_\_ 2011. 1월
- 유지보수 단가계약 발주(2차) \_\_\_\_\_ 2011. 7월

## □ 기대효과

- 야간 보행환경 조성으로 안전사고 예방 및 주민생활 편의 제공

# 재난예방을 위한 시설물 안전점검

- 시특별 및 특정관리 대상 시설물의 체계적인 관리 및 정밀한 안전점검을 실시하여 재해·재난 사전예방

## □ 사업개요

- 위 치 : 관내 전지역
- 사업량
  - 정밀점검용역 \_\_\_\_\_ 3개소
    - 굴포천 및 상동유수지 배수문, 신상교
  - 정밀안전진단용역 \_\_\_\_\_ 1개소
    - 계남고가교
  - 정기점검(자체) \_\_\_\_\_ 10개소
    - 신흥고가교, 무지개고가교, 상동지하차도, 소사로옹벽, 작동터널  
소사차도 육교, 레포츠육교, 중흥보도육교, 소사로절개지, 춘의절개지
- 사업비 : 140백만원
- 사업기간 : 2011. 3 ~ 2011. 12월
  - ※ 안전점검 대상시설물 : 14개소
    - 시특별 관리대상 시설물(9개소)
      - 고가차도 : 신흥고가교, 계남고가교, 무지개고가교, 신상교
      - 지하차도 : 상동지하차도
      - 수문 : 굴포천 배수문, 상동유수지 배수문
      - 기타 : 소사로 절개지 옹벽, 작동터널
    - 특정 관리대상 도로시설물(5개소) : 소사차도육교, 레포츠육교, 중흥보도육교  
소사로절개지, 춘의절개지

## □ 세부추진계획

- 자체 정기점검 및 정밀점검(정밀안전진단) 용역 \_\_\_\_\_ 2011. 3 ~ 12월

## □ 기대효과

- 시설물의 체계적인 안전점검 실시로 재해·재난 사전예방

# 민방위 비상급수시설 유지관리

- 비상급수시설에 대한 수질관리 강화 및 개방시간 확대로 주민 이용율 제고와 비상시 활용상태 유지

## □ 사업개요

- 정부지원 민방위 급수시설 유지관리 11개소

## □ 세부추진계획

- 수질관리 강화
  - 비상급수시설 유지보수 및 위탁 관리 ————— 연중/73백만원
  - 분기별 및 하절기 수질검사 ————— 6회
- 비상급수시설 이용환경 개선
  - 급수시설 이용 ————— 1일/4회
  - 시설물 보수 (수질관리물품, 음용수시설) ————— 연 중
  - 급수시설 주변 청결유지 및 시민 휴식공간 제공 ————— 연 중
  - 비상급수시설 관정청소(에어써징) ————— 5개소/10백만원
    - ※ 관정청소 5개소 : 옥산공원, 구지공원, 복사골공원, 길주공원, 중동팰리스카운티아파트
  - 비상급수시설 캐노피 설치 ————— 2개소/6백만원
    - ※ 캐노피 설치 2개소 : 중동공원, 부천중

## □ 기대효과

- 민방위 급수시설 이용환경 개선으로 시민에게 양질의 음용수 확대 제공

# 하수관거 및 하수도시설물 정비사업

- 관내일원 노후 하수관거 및 하수도시설물의 체계적인 정비를 통한 공공 하수도 기능제고 및 주민불편사항 사전해소

## □ 사업개요

- 위 치 : 관내 전지역
- 사업량 : 하수관거 및 시설물 정비 1식 (L=27km)
- 사업비 : 2,425백만원
- 사업기간 : 2011. 1 ~ 12월

## □ 세부추진계획

- 주민불편사항 파악 및 현장조사 ————— 2010. 12 ~ 2011. 1월
  - 조사대상 : 침수, 악취, 도로침하, 소음 등 주민불편사항
  - 조사방법 : 각 주민자치센터 협조 및 현장조사반 운영(연중)
- 공사설계 및 시행 ————— 2011. 1 ~ 2011. 12월
  - 2011년 1월중 조기집행을 위한 『조기발주 합동설계단』 운영 및 2011년도 시설공사 설계기준 수립 완료
  - 다중이용시설 주변 악취방지기 설치, 골목길 하수도시설 정비 등 쾌적한 도시이미지 조성을 위한 주민편익사업 집중 발굴·추진

## □ 기대효과

- 노후 하수관거의 신속한 정비로 안전사고 예방 및 주민불편 사전해소
- 준설 및 악취방지사업을 통한 쾌적한 도시이미지 창출

# 불법노점상 및 노상적치물 정비

- 시민통행 불편을 가중시키고 도시미관을 저해시키는 불법 노점상 및 적치물을 정비하여 범질서 확립 및 깨끗한 가로환경 조성

## □ 사업개요

- 노점상 현황 (단위 : 개소)

계	포장마차	좌 판	보따리	차량노점	기 타
436	171	137	20	106	2

- 정비방침

- 기동 단속반 운영 등 강력한 단속으로 노점상 근절
- 노점상 불매운동 등 대시민 홍보 (문화시민운동 연계)
- 정비완료 지역에 대하여 지속적 사후관리 철저

## □ 세부추진계획

- 중점 정비지역 설정 : 역세권, 주요 상업지역, 주요 간선도로변
- 자율정비 계고 및 행정 대집행 시행
- 상습 고질적인 노점상은 과태료 부과 및 사법기관에 고발
  - ※ 구도심권 및 생계형 노점은 계고 위주의 단속 추진
- 용역활용을 통한 활동 및 단속 활동 강화
  - 예산액 : 250백만원
  - 용역 : 전문 용역업체 및 단체
  - 지역 : 역광장 등 주요 상업지역
  - 방법 : 1일 10명 주기적 순찰 및 단속

## 도로변 집수받이 위치 표시핀 설치

- 우기철 집수받이 막힘으로 인한 도로 배수불량 발생대비 신속한 정비 대상 파악 및 정비(낙엽 등 지장물 제거) 방법 개선으로 배수기능 제고

### □ 기본방향

- 2011년 관내 주간선도로 6개노선 시범사업 실시
- 2012년 관내 전 구간 확대시행 여부 검토 및 추진

### □ 사업개요

- 위 치 : 관내 주간선도로 6개노선  
· 송내대로, 부천로, 부흥로, 역곡로, 소사로, 길주로
- 사업량 : 집수받이 2,000개소(관내 전체물량의 10%)
- 사업비 : 4백만원(재료비)
- 사업기간 : 2011. 2 ~ 6월



[위치표시핀 제품(φ50)]

### □ 세부추진계획

- 세부사업 구역 및 사업량 조사 \_\_\_\_\_ 2011. 2월
- 집수받이 위치표시핀 설치 \_\_\_\_\_ 2011. 3 ~ 6월  
↳ 자체인력 활용 집수받이 인접 보·차도 경계석 상부에 위치 표시핀 설치

### □ 기대효과

- 집중호우로 인한 도로 배수불량 발생시 신속한 정비대상 위치파악 및 배수조치(낙엽 및 이물질 제거)로 재해예방



## 폐보도블록 재활용시스템 운영

- 보도정비 공사 등으로 발생하는 활용 가능한 폐보도블록을 지역주민 등에게 무상 공급하여 자원 재활용 및 폐기물 처리비 절감

### □ 사업개요

- 위 치 : 관내 전지역
- 사업량 : 100,000장
- 사업기간 : 2011. 1 ~ 12월(연중)

### □ 2010년 폐보도블록 지원실적

- 아파트 단지내 보수 등 19건 85,000장

### □ 세부추진계획

- 폐보도블록 발생량 조사 ————— 2011. 2월
- 구청 홈페이지 폐보도블록 재활용시스템 신청 메뉴 점검 —— 2011. 3월
- 폐보도블록 재활용시스템 언론 보도 ————— 2011. 5월

### □ 기대효과

- 폐보도블록 재활용을 통한 폐기물 처리비 예산절감
- 지역주민에게 무상 공급함으로써 자원 재활용 제고



# 도 시 건 축 과

□ 일반현황	_____	51
--------	-------	----

## □ 2011. 주요업무보고

○ 건축행정 사전예고제 시행	_____	55
○ 건축허가 민원처리기간 단축	_____	56
○ 불법건축물 지도단속·정비 강화	_____	57
○ 건축물 부설주차장 운영 및 관리강화	_____	58
○ 저소득 서민의 주거안정을 위한 전세자금 대출	_____	59
○ 건축물대장 말소민원 현장 방문확인 처리	_____	60
○ 불법광고물 정비	_____	61
○ 주정차 위반 과태료 징수율 증대	_____	62
○ 시민이 공감하는 불법 주·정차 지도단속	_____	63
○ 다세대주택 단열 시공 대책	_____	64
○ 건축물대장 이중관리 실태조사·정리	_____	65

## □ 현안사항

○ 뉴타운재개발 사업 추진 현황	_____	66
-------------------	-------	----



# 일 반 현 황

## □ 조 직 (6개 팀)

(2011. 1. 1 현재)



## □ 인 원 : 정원 40명(현원 43명)

(단위 : 명)

과 별	정원	현원 합계	일 반 직							기 능 직						비고
			소계	4급	5급	6급	7급	8급	9급	소계	6급	7급	8급	9급	10급	
계	40	43	22		1	6	13	2		21		3	7	11		
건축허가팀	6	6	6		1	1	4									
건축지도팀	7	7	5			1	3	1		2		2				
건축물 정보팀	3	3	3			1	1	1								
광고물 정비팀	6	6	2			1	1			4			2	2		
주차차 행정팀	7	7	3			1	2			4				4		
주차차 지도팀	11	14	3			1	2			11		1	5	5		

□ 건축허가 현황

○ 용도별

(단위 : 건)

계	주거용	상업용	공업용	기 타	비 고
225	94	108	20	3	

○ 공동주택

총 계		아 파트		연 립		다 세 대		비 고
동	세 대	동	세 대	동	세 대	동	세 대	
84	759	0	0	0	0	84	759	

□ 사용승인 현황

○ 용도별

(단위 : 건)

계	주거용	상업용	공업용	기 타	비 고
206	126	67	11	2	

○ 주거용

(단위 : 세대수)

주 택 의 종 류						비 고
계	단독주택	아파트	연립주택	다세대	기 타	
1,159	45	0	0	1,114	0	0

□ 2010년도 건축물 항공촬영 결과 조사대상

(단위 : 건수)

총계	신축	증축	증개축	옥상 신축	옥상 증축	옥상 증개축	증층	비고
2,697	1,129	359	325	617	122	57	88	

□ 도시 저소득층 전세자금 지원실적

(단위 : 천원)

연도별	대 상 (대출자)	신 청 액	추 천 액	비 고
2010년	234	5,237,710	5,026,810	

□ 위원회 현황

소관 부서	위원회명	설치근거	설치목적	위원수 (남/여)	개최 계획
도 시 건축과	· 부천시 주정차 위반의견 진술 심의위원회	도로교통법 제160조 질서위반행위규제법 제16조	주차위반 의견진술 과태료 부과여부 심의	6 (6/0)	주1회

□ 고정식 옥외광고물 현황

(단위 : 개)

구 분	합 계	허가	신고	비고 (표시기간)
합 계	15,661	11,458	4,203	
가로형간판	5,545	1,681	3,864	3년
세로형간판	53	22	31	3년
돌출간판	9,523	9,235	288	3년
지주이용 간판	540	520	20	3년

□ 연도별 옥외광고물 허가·신고·연장 현황

(단위 : 건/천원)

유형별		연도	2009		2010	
			건	금 액	건	금 액
합 계			2,468	37,987	1,275	19,153
고정	소계		2,438	37,837	1,251	19,043
	가 로 형		1,048	13,131	660	8,227
	세 로 형		10	135	3	117
	돌 출 형		1,276	22,356	547	9,751
	지 주 형		104	2,215	41	948
유동	소계		30	150	24	110
	애드벌룬		2	30	2	30
	전 단		28	120	22	80

▶ 2010년도 연장대상 : 2007년도 옥외광고물



# 건축행정 사전예고제 시행

- 건축허가(신고)를 득한 이후 법정기한 초과 등으로 허가 취소사례 방지 등 건축행정 사전예고제 실시로 대민행정서비스 제고

## □ 사업개요

- 허가 취소대상 건축물 현황 작성 예고문 발송
- 가설건축물 존치기간 만료대상 예고문 발송
- 공동주택 이행(하자)보증보험증권 반환 및 명의 변경안내

## □ 세부추진계획

- 건축허가 취소대상 건축물 사전예고제
  - 착공기한 만료 예정 건축물 사전 조회 현황 작성 —— 1회/분기
  - 건축허가 취소 예고 처분 및 현장조사 ————— 1회/분기
  - 건축허가 및 착공신고 연장기회 부여 평가 ————— 1회/분기
- 가설건축물 존치기간 만료 현황 작성 및 사전예고
  - 가설건축물 기간만료 대상 선별 ————— 1회
  - 가설건축물 기간만료 사전예고(월별) ————— 4회(분기)
  - 가설건축물 안내문 발송 ————— 4회
- 공동주택 (하자)보증보험증권 안내
  - 공동주택 (하자)보증보험증권 현황작성 ————— 3월중
  - 이행(하자)보증보험증권 명의변경 및 반환 계획서 작성 —— 1회
  - 이행(하자)보증보험증권 명의변경 안내 ————— 3회
  - 이행(하자)보증보험증권 반환 안내 ————— 3회

## □ 기대효과

- 건축행정 사전예고제 실시로 대민행정서비스 제고

# 건축허가 민원처리기간 단축

- 건축허가 관련 민원 처리기간을 최대한 단축하여 민원편의 제공 및 건축행정서비스 만족도 향상

## □ 사업개요

- 건축허가 처리기간 단축을 위한 법령 체크리스트 정비 및 작성
- 실무종합심의 등 타 부서 협의 신속 개최로 처리기간 최대한 단축
- 담당공무원 전문성 향상

## □ 세부추진계획

- 민원처리기간 단축
  - 건축관련 법령개정에 따른 체크리스트 정비 ————— 2회(반기)
  - 체크리스트 확인 후 허가처리 ————— 100%(허가대상 전수)
  - 민원 처리기간 단축률 분석 ————— 4회(분기)
  - 민원 접수후 8시간 이내 타 부서 실무종합심의 확행
- 민원처리기간 단축률 향상
  - 단축목표 ————— 법정 처리기간 대비 38% 이상
- 전문성 향상
  - 교육일시 : 분기1회(외부 전문가 등)
  - 교육내용
    - 관계법령 등 제정·개정 내용에 관한 사항
    - 주요 신공법·신재료에 대한 소개 및 관련 내용

## □ 기대효과

- 민원처리기간 단축으로 민원편의 제공 및 건축행정서비스 만족도 향상

# 불법건축물 지도단속 · 정비 강화

- 불법건축물 지도단속 및 정비를 강화하여 시민의 자율적인 시정조치를 유도하고 준법의식 확립 및 쾌적한 도시환경을 조성함.

## □ 사업개요

- 예찰활동을 통한 불법건축행위 사전예방 및 홍보
- 2010 항공촬영 판독결과의 신속한 전수조사 및 시정조치
- 불법건축물에 대한 행정처분 강화로 합법적인 건축행위 유도

## □ 세부추진계획

- 상시단속반 편성운영 및 불법건축물 조치 강화 ————— 1개반/3명
- 불법건축행위 행정처분 강화 ————— 이행강제금부과, 고발 등
- 2010. 향측 불법건축물 조치
- 시정명령 불이행에 따른 이행강제금 체납액 징수강화 —— 재산압류 등
  - 체납자 독촉고지서 교부 및 재산조회·재산압류 조치 : 년 4회(분기별 1회)
  - 일반건축물 시정시까지 이행강제금 부과(주거용 85㎡이하는 이행강제금 3회이내)
- 업무능력 향상 직무교육 ————— 년 2회

## □ 기대효과

- 자율적 준법의식 함양과 건전한 건축문화를 조성
- 불법건축물 발생감소로 편안하고 정돈된 도시환경 조성

# 건축물 부설주차장 운영 및 관리 강화

- 지속적인 정비·점검을 실시하여 주차장 이용율 증대
- 도심지내 심각한 주차난 해소로 시민의 편의를 도모하고 생활이 편리한 도시공간 조성

## □ 사업개요

- 정기·수시점검으로 이용율 향상
- 위법행위 근절을 위한 지도점검 시행

## □ 세부추진계획

- 점검추진계획 수립 ————— 2011. 1월
- 정기 및 상시 점검체제 유지 ————— 연중
  - 건축물 부설주차장 점검 ————— 1,000개소
  - 기계식주차장 점검(반기별) ————— 150개소
- 지도 점검 시행 ————— 1,000개소
  - 각종 홍보매체에 보도자료 제공

## □ 기대효과

- 지도점검 실시로 주차난의 심각성 홍보 및 시민의식 제고
- 철저한 사후 관리로 주차난 해소 및 생활이 편리한 공간 조성

# 저소득 서민의 주거안정을 위한 전세자금 대출

- 무주택 저소득가구의 주거안정을 위한 전세자금 대출로 세입자들에게 보다 많은 경제적인 혜택 부여함

## □ 사업개요

### ○ 저소득가구 전세자금 대출

- 대상자
  - 무주택 세대의 세대주(부양가족이 있는 만20세 이상)
  - 가구당 월소득 4인 가족기준 270만원이하인자
- 전용면적 85㎡ 이하인 주택 [전세보증금의 8,000(3자녀이상 9,000)만원 이하]
- 전세보증금의 70%이내[최대가능 금액 : 5,600(3자녀는 6,300)만원 이하]
- 대출조건 : 연이율 2%, 상환방법 : 15년 원리금균등분할상환 또는 혼합상환[국민주택기금 지원]

### ○ 저소득가구 전세자금 대출 one-stop서비스 제공

- 민원이 가까운 동 주민센터에서 신청할 수 있도록 접수처를 확대 운영하여 주민 편의 증진
- 민원처리기간 단축 : 2주 ⇒ 10일

※ 명단취합 및 대상조회 완료 후 관내 시중은행 통보(우리,농협,신한,기업,하나은행)

## □ 세부추진계획

- 저소득층 지원 사업 계획 수립 : 2011. 1월
- 동 주민센터 담당자 업무 교육 : 2011. 2 ~ 3월

## □ 기대효과

- 저소득가구 전세자금 대출로 서민 주거안정에 기여
- 전세자금 민원처리기간 단축으로 신속한 업무처리

# 건축물대장 말소민원 현장 방문확인 처리

○ 건축물 철거·멸실 신고 건에 대하여 신고 후 15일 이내 담당자가 직접 현장방문 확인하여 철거 즉시 건축물대장을 말소 처리하고 건물 등기부등본 멸실 등기촉탁 서비스를 실시하여, 건축물대장 공신력 제고 및 시민들에게 민원편의 제공

## □ 사업개요

○ 건축물 철거·멸실 신고 후 15일 이내 직접 현장 방문 확인을 통하여 건축물대장 말소 처리 및 건물등기부등본 멸실 등기촉탁 서비스 제공

## □ 세부추진계획

- 건축물 철거·멸실 신고 후 15일 이내 현장 방문 확인하여 건축물 대장 말소 처리
- 건축물대장 말소 후 SMS 문자발송, 건물등기부등본 멸실 등기촉탁 서비스 제공

## □ 기대효과

○ 건축물 철거·멸실 신고 후 15일 이내 직접 현장 방문확인을 통해 건축물 철거 후 즉시 건축물대장을 말소함으로써 건축물대장의 공신력 제고 및 건물등기부등본 멸실 등기촉탁으로 민원편의 제공

# 불법 광고물 정비

- 무질서하게 난립하여 도시미관을 저해하고 시민 보행 및 차량 통행을 방해하는 상업성 불법고정광고물과 유동광고물에 대하여 행정처분 등 강력한 법집행 확행으로 깨끗하고 산뜻한 가로경관 조성

## □ 사업개요

- 정비기간 : 년중
- 정비지역 : 원미구 관내(중점정비구역 지정)
- 정비대상
  - 불법고정광고물 : 가로형, 세로형, 돌출, 지주이용간판 등
  - 불법유동광고물 : 입간판, 풍선간판, 현수막, 벽보, 전단지 등
  - 음란·퇴폐성 청소년 유해 광고물

## □ 세부추진계획

- 불법고정광고물 정비
  - 수량초과, 무허가(신고), 미연장, 폐쇄조치 된 업소 등
  - 대로변 및 상업지역 중심으로 중점정비구역 지정
  - 구역별 일제조사 후 수시 정비
  - 자진정비 계고, 강제철거, 이행강제금 부과 등 행정처분 실시
  - 음란·퇴폐 고정광고물에 대해서는 강력한 법집행 확행
- 불법유동광고물 정비
  - 공공시설물 부착 현수막, 벽보, 전단지 등에 대하여는 강제수거
  - 시민통행에 불편을 초래하는 입간판, 풍선간판 등 자진정비 계고 및 강제수거
  - 청소년 유해 음란·퇴폐 광고물 집중 단속
  - 야간 및 주말 지속적인 정비로 단속의 연속성 확보
  - 적극적 과태료 부과로 불법광고물 근절

## □ 기대효과

- 무질서한 불법광고물 정비로 깨끗하고 산뜻한 가로경관 조성
- 지속적인 단속으로 불법행위 근절 및 시민 준법의식 제고

# 주·정차 위반 과태료 징수율 증대

- 주·정차위반 과태료 부과 및 체납액에 대한 지속적이고 체계적인 관리 및 고액체납자에 대한 체납처분 및 납부독려 추진으로 체납액 징수율 제고

## □ 사업개요

- 징수목표액 : 3,827백만원
  - 2011. 징수예상금액의 5% 추가징수 : 182백만원
- 주정차위반 과태료 징수현황

(단위: 백만원)

연도별	평균	2008	2009	2010	2011(예상)	비고
금액	4,869	5,841	4,717	4,051	3,645	

※ 2010년 대비 10% 감소예상

## □ 세부추진계획

- 인터넷 전자납부 시스템 활용으로 과태료 납부의 효율성 제고
  - 무통장 가상계좌 입금, 인터넷 신용카드 분할납부 등
- 주정차위반 과태료 지속적인 발송으로 자진납부 분위기 조성
  - 정기분 월 1회, 독촉분 연4회, 통합고지서 연2회
- 50만원 이상 고액체납자 관리 : 3,137명/ 2,723,083천원
  - 체납자에 대한 전국재산조회를 통하여 신속한 압류 처리
- 주정차위반 과태료 체납징수 종합계획 수립 : 2011. 1월초
- 체납액 개인별 책임징수제 운영 : 연2회

## □ 기대효과

- 주정차위반 과태료 체납자에 대한 관리강화로 체납액 정리 극대화
- 효율적인 체납업무 추진으로 징수율 제고 및 지방재원 확충



# 시민이 공감하는 불법 주정차 지도단속

- 주정차 위반 차량에 대한 탄력적인 지도·단속으로 단속의 효과를 높이고 시민의 안전과 원활한 교통 흐름 조성
- 단속前 계도 이행 및 교통운영 선진화 방안 추진으로 시민이 공감하는 선진 주차문화 조성

## □ 사업개요

- 불법 주·정차 금지 단속구간 : 193개소 147,543m
- 단속반 운영 : 1개팀 16명(공무원14, 상용2), 차량 11대

구 분	조 간	주 간	야 간	공 휴 일
조 / 인원	2/4	4/8	1/3	1/3
근무시간	07:00~16:00	09:00~18:00	18:00~21:00	09:00~18:00

- 무인단속 시스템(CCTV) 운영 : 부천역 등 16개소

## □ 세부추진계획

- 월별 중점 단속 대상(시간, 기간, 구간 등) 설정 효율적 운영
  - 시간대별(출·퇴근 시간 등) : 학교 주변, 역 주변, 주요 사거리 주변 등
  - 노선별(취약지 중점 단속) : 송내대로, 부천로, 부일로, 길주로, 신흥로 등
  - 계절별(나들이 철 등) : 중앙공원, 종합운동장, 식물원, 축제장소 주변 등
- 원활한 단속 체계 구축
  - 친절교육 등 업무 연찬을 통한 업무 능력 배양 : 월1회
  - 단속인력 보조 무기계약직 등 적극 활용
- 도로이용 효율성 제고를 위한 교통운영 선진화 방안(주·정차 편의 제공) 추진
  - 종교시설 및 각종 행사장 주변도로 주차 허용(조건 : 주차 안내요원 배치)
  - 구사가지 및 주차면수 부족지역 공동주택 : 편도2차선 이상 도로변 단속 보류(매일21:00~익일07:00)
- 단속 방법의 개선 : 소통을 통한 단속으로 시민 공감대 형성
  - 단속 예고 계도 방송(선계도 後단속)
  - 불법 주정차 및 교통불편 민원 적극 해결
  - 주정차 위반 단속 의견진술의 적극 수렴으로 공정성 확보

## □ 기대효과

- 탄력적인 지도·단속으로 단속 효과 제고 및 시민 안전과 원활한 교통 흐름 조성

## 다세대주택 단열 시공 대책

- 일부 다세대주택 발코니 확장부분에 대한 열손실(결로) 방지 예방 및 상·하수도관 단열 미흡으로 인한 동결 피해발생 예방

### □ 다세대주택 허가현황(2010년 신축허가)

건축허가	동수	세대수	발코니확장	비고
79건	84동	759세대	79건	

### □ 시공실태

- 발코니를 확장하면서 단열재 시공 누락 사례 발생
- 발코니를 확장하면서 발코니용 창호 대신 일반 이중창호 설치
- 상·하수도관 단열 미흡으로 인한 생활 불편

### □ 개선방안

- 발코니를 확장할 경우 단열재 설치규정에 맞게 시공 유도
- 확장된 발코니 창은 이중창으로 하고 외측은 복층유리(16mm이상)시공
- 열손실이 많은 최상층, 최하층 단열재 규정 이상 추가 설치 유도
- 상·하수도관 단열재 시공 보완

### □ 기대효과

- 발코니 확장부분에 대한 열손실 방지로 저탄소 녹색성장 기여
- 결로 현상 최소화로 곰팡이 발생 등을 줄여 쾌적한 주거환경 조성
- 다세대주택 상·하수도 동결로 인한 불편 예방

### □ 행정사항

- 건축허가 시 단열재, 이중창(외측 복층유리 16mm이상) 설계에 반영
- 상·하수도관 단열대책 : 착공 설계도서에 반영
- 사용승인 시 기반시설원상복구확인서에 시공확인 포함

## 건축물대장 이중관리 실태조사·정리

- 이중으로 작성 관리 중인 건축물대장에 대하여 조사 후 직권 말소 등 정리를 통하여 건축물대장의 공신력 제고
- 공부의 이중 관리에 따른 소유자의 재산권 침해를 방지하여 신뢰받는 행정서비스 제공

### □ 사업개요

- 건축물 철거 후 건축물대장이 말소되지 않은 상황에서 신축 사용승인에 따른 건축물대장 신규 작성으로 이중 관리 중인 건축물대장에 대하여 현장확인 및 관련공부 대조 등 조사를 실시하여 불일치 현황에 대하여 직권 말소 등 정리

### □ 세부추진계획

- 동일대지에 이중으로 작성 관리 중인 건축물대장에 대하여 현장 확인, 토지대장 등 관련공부 대조·조사 등을 실시하여 실제 존재하지 않는 건축물에 대하여 건축물대장 직권 말소 등 정리
  - 조사대상 : 심곡동 127건, 역곡동 66건
  - 조사기간 : 연 중
- 건축물대장 직권 말소 후 소유자에게 통보하여 건물등기부등본 멸실 등기촉탁 등 서비스 제공

### □ 기대효과

- 건축물대장의 공신력 제고
- 공부의 이중관리로 인한 소유자의 재산권 침해 방지

## 뉴타운재개발 사업 추진 현황

구도심을 중심으로 추진 중인 도시재정비 촉진사업 및 정비사업과 관련 원활한 사업추진 및 주민 간 갈등 해소에 기여토록 행정지원코자 함

### □ 관내 정비사업 개요

구 분	구역(개소)	면적(m <sup>2</sup> )	세 대 수		비 고
			기 존	계 획	
합 계	21	1,909,458,20	31,348	19,833	
뉴타운	10	1,110,122.90	19,241	17,529	
재개발	11	799,335.30	12,107	12,304	도시환경개선사업포함

### □ 2011년 추진 계획

#### ○ 뉴타운사업 현황(구역수)

구 분	계	촉진구역	추진위원회	조합설립	사업계획인가	비 고
2010년	10	3	6	1	-	
2011년	10	3	-	6	1	

#### ○ 재개발/도시환경 사업

구 분	계	추진위원회	조합설립	사업계획인가	관리처분	착공	비고
2010년	11	3	5	1	-	2	
2011년	11	1	2	3	3	2	

### □ 문제점

- 부동산 경기침체로 재개발정비사업 등 계속추진 불안감 확산
- 기존 재래시장, 영세 상공인, 소규모 종교시설 보상 관련 갈등
- 공사 착공 시 구역별 대규모 동시 이주로 전세난 우려
- 사업 중단 시 기 임차사업비 상환 분쟁 소지
- 주거환경개선사업 국비지원(기반시설비) 불투명 ⇨ 재개발사업으로 변경

### □ 대책(원미구)

- 추진부서와 협조하여 추진현황, 고시사항 등 주민홍보 철저 병행
- 주민설명회 등 개최 시 적극참여 유도
- 수시 동향파악 후 사안별 분쟁 및 민원발생 억제대책 등 강구