

## 주요업무보고

### 행정복지위원회

- 주민생활지원과
- 사회복지과
- 가족여성과
- 식품안전과

복지문화국



# 보 고 순 서

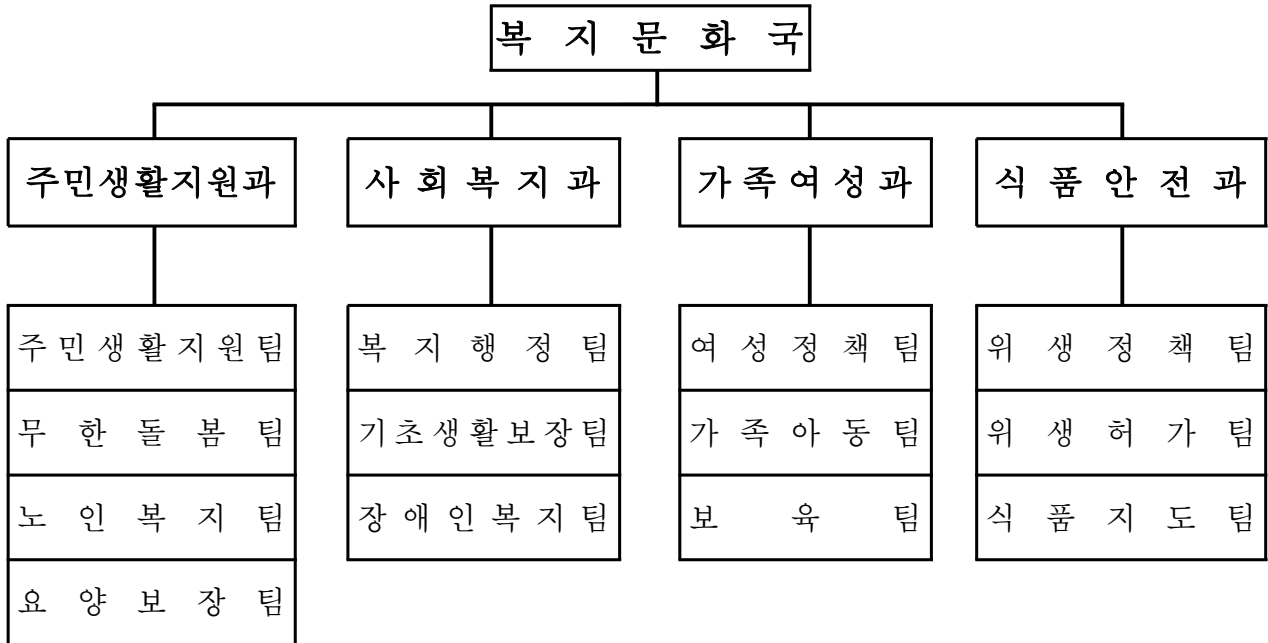
<input type="checkbox"/> 일반현황	3
<input type="checkbox"/> 국 목표와 주요업무 추진방향	11
<input type="checkbox"/> 주민생활지원과	13
<input type="checkbox"/> 사회복지과	23
<input type="checkbox"/> 가족여성과	31
<input type="checkbox"/> 식품안전과	39



# 일 반 현 황

□ 조 직 : 4 과 13팀

(2010. 12. 31. 현재)



□ 정,현원표 : 64명(현원 : 66명)

과 별	계	일 반 직							기 능 직					청경
		4급	5급	6급	7급	8급	9급	6급	7급	8급	9급	10급		
계	정원	64	1	4	13	18	13	14	-	-	-	1	-	
	현원	66	1	4	13	31	16	-	-	-	1	-	-	
주민생활 지원과	정원	20	1	1	4	6	4	4	-	-	-	-	-	
	현원	20	1	1	4	9	5	-	-	-	-	-	-	
사 회 복 지 과	정원	15	-	1	3	4	3	3	-	-	-	1	-	
	현원	15	-	1	3	7	3	-	-	-	1	-	-	
가 족 여 성 과	정원	15	-	1	3	3	3	5	-	-	-	-	-	
	현원	15	-	1	3	6	5	-	-	-	-	-	-	
식 품 안 전 과	정원	14	-	1	3	5	3	2	-	-	-	-	-	
	현원	16	-	1	3	9	3	-	-	-	-	-	-	

## □ 2011년도 예산현황

### ○ 총괄

(단위 : 백만원, %)

연도별 부서명	2011년 예산액	2010년 예산액	증감액	증감률 (%)	비고
합 계	74,546	63,965	10,581	16.5	
주민생활지원과	24,751	20,518	4,233	20.6	
사회복지과	25,875	21,473	4,402	20.5	
가족여성과	23,371	21,765	1,606	7.4	
식품안전과	549	209	340	162.6	

### ○ 2011년 주요 사업비 현황

(단위 : 백만원)

연번	주요 사업명	사업비	사업내용	비고
1	사회복지관 운영	3,755	사회복지관(9개소) 운영비	
2	민·관 협력 『무한돌봄 센터』 운영	455	수급자, 차상위계층 등 복합적인 문제로 인해 중장기적인 보호가 필요한 위기가정 민·관협약 맞춤형 통합서비스 제공	
3	장애인복지관 운영	1,345	장애인 복지관 운영비	
4	장애인 생활시설 운영	2,790	장애인 생활시설 제반 운영비	
5	중증장애인활동보조사업	4,609	중증장애인에게 활동보조인 제공	
6	자활근로사업비	6,054	저소득층 일자리 지원을 위한 자활근로사업비	
7	장애아동 재활치료 바우처	1,162	만18세미만 장애아동 재활치료 바우처 제공	
8	보훈명예수당 및 사망위로금 경비	1,184	부천시1년 이상 거주 만65세이상 국가 및 참전유공자 명예수당 및 사망위로금 지급	
9	지역아동센터 확대운영지원	1,618	지역아동센터 지원 : 57개소	
10	영유아 보육료 지원	7,025	저소득 가정 자녀의 보육료 차등지원 (소득하위 70%이하 가정14,629명)	

□ 위원회 현황 : 10개 위원회

명 칭	구성일자	위원수 (명)	위 원 장	비 고
긴 급 지 원 회 심 의 위 원 회	'09. 11. 17	11	시 장	• 긴급복지지원법 제12조
부 천 시 생 활 보 장 회 위 원	'00. 10. 01	13	시 장	• 국민기초생활보장법 제20조
부 천 시 의 료 급 여 회 심 의 위 원 회	'05. 06. 18	5	시 장	• 의료급여법 제6조
부 천 시 여 성 발 전 회 위 원	'96. 10. 05	15	부 시 장	• 부천시여성발전기본조례
부 천 시 추 모 공 원 회 추 진 위 원 회	'07. 04. 12	22	김 재 곤	• 부천시추모공원조성추진위원회 설치 및 운영조례
아 동 급 식 위 원 회	'05. 07. 18	11	마 종 렬	• 보건복지가족부 아동급식 표준운영지침
부 천 시 아 동 복 지 기 금 회 심 의 위 원 회	'99. 12. 01	10	복 지 문화국장	• 부천시아동복지기금 설치 및 운영조례
지 역 아 동 센 터 위 원 회	'10. 08. 06	10	백 선 희	• 부천시지역아동센터 운영 및 지원에 관한 조례
부 천 시 노 인 복 지 기 금 회 심 의 위 원 회	'95. 02. 08	8	복 지 문화국장	• 부천시노인복지기금 설치 및 운영조례
부 천 시 보 육 정 책 회 위 원	'94. 01. 08	14	복 지 문화국장	• 부천시보육조례

## □ 민간위탁 현황 : 26개 시설

연번	시설명	소재지	수탁법인	위탁기간	비고
1	원사회복지종합관	오정구 오정동 139-1	(사)대한불교조계종 석왕사 룸비니	'07.5.1~ '12.4.30	
2	부사회복지종합관	본관:소사본2동 101-141 분관:소사본1동 148-30	학교법인 서울신학대학교	'09.9.15~ '14.9.14	
3	춘사회복지종합관	원미구 춘의동 237 주공단지내	학교법인 가톨릭학원	'07.10.1~ '12.9.30	
4	하사회복지종합관	원미구 중4동 1028 한라마을내	학교법인 가톨릭학원	'06.1.1~ '10.12.31	
5	상사회복지종합관	원미구 상동 318-1	(사)한기총대한예수교 장로회 (길교회)	'06.10.1~ '11.9.30	
6	덕유사회관	원미구 중3동1041 덕유마을내	(사)대한불교조계종 석왕사룸비니	'06.1.1~ '10.12.31	
7	삼복지회	오정구 삼정동 365-2	(사)한국장로교 복지재단(동광교회)	'06.6.1~ '11.5.30	
8	고복지회	오정구 고강본동 324-4	학교법인 가톨릭학원	'06.3.1~ '11.2.28	
9	신복지회	소사구 심곡본동 665-13	(사)기독교 대한감리회 사회복지재단 (부천제일교회)	'09.10.21~ '14.10.20	
10	부자원봉사센터	원미구 상동 394-2 복사골문화센터	(사)부천시사회 복지협의회	'06.1.1~ '10.12.31	
11	부여성회	원미구 상동 394-2 복사골문화센터	(재)부천문화재단	'07.1.1~ '11.12.31	
12	부청소년센터	원미구 원미동 99-2	(재)부천문화재단	'05.7.15~ '10.7.14	
13	부청시각장애인지원센터	원미구 상동 394-2 복사골문화센터	(재)부천문화재단	'09.1.1~ '11.12.31	
14	부청시각장애인지원센터	원미구 상동 394-2 복사골문화센터	(재)부천문화재단	'10.1.1~ '12.12.31	
15	부여성취업지원센터	비공개	(재)인천교구 천주교회유지재단	'09.11.15~ '12.12.31	
16	부청시청소년성문화센터	원미구 춘의동 8 종합운동장내 22번	사회복지법인 한국생명의전화	'10.6.23~ '15.6.22	
17	원도인복지관	원미구 심곡동 135-3	(사복)연꽃마을	'10.2.1~ '13.1.31	
18	소도인복지관	소사구 괴안동 72	기독교대한감리회사회복지 재단 기동교회	'10.2.1~ '13.1.31	
19	오도인복지관	오정구 여월동 10-46	(사복)한국사랑발회	'10.2.1~ '13.1.31	
20	부청시경로장애인보호센터	원미구 심곡동 339-19	사회복지법인대한예수교 장로회 총회한국장로교복지재단	'10.5.1~ '13.4.30	
21	부보육정보센터	원미구 상동 394-2 복사골문화센터	(학)서울신학대학교	'07.6.1~ '10.12.31	
22	부노인복지시설	오정구 작동 405	대인의료재단(다니엘병원)	'10.03.15~ '15.03.14	
23	보훈회관	원미구 심곡동 407-7	보훈회관운영협의회	'10.11.1~ '15.10.31	
24	장총합복지관	오정구 작동 57	(재)천주교회 유지재단인천교구	'09.9.1~ '14.8.31	
25	부청시장장애인재활작업장	원미구 도당동 75-3	(사)한국지체장애인협회중앙회 경기도협회 부천시지회	'10.8.20~ 추후 수탁지정시까지	
26	해밀도서관	원미구 중동 1118	부천시 시설관리공단	'11.1.1~ '13.12.31	



□ 노인인구현황 (65세이상)

구분	전체 인구수			노인인구수			비율 (%)	증가율(% (전년대비))
	계	남	여	계	남	여		
2010	874,425	439,704	435,721	63,789	25,211	38,578	7.2	4.7
2009	869,944	436,334	433,610	60,904	23,799	37,105	7.0	5.41

□ 노인복지시설

시설종류	시설수	정 원(이용인원)
계	659	22,863
노인주거복지시설	4	42
노인의료복지시설	91	2,269
노인여가복지시설	355	17,088
재가노인복지시설	16	489
재가장기요양기관	193	2,975

□ 국민기초생활보장 수급자 ————— **14,221명**(인구대비 1.6%)

- 전 국 : 1,569,000명(인구대비 3.1%)
- 경기도 : 210,559명(인구대비 1.7%)

□ 의료급여 수급자 ————— **16,445명**(인구대비 1.9%)

- 전 국 : 1,677,237명 (인구대비 3.4%)
- 경기도 : 227,740명 (인구대비 1.9%)

- 장애인 등록 ————— 35,887명 (인구대비 4%)
  - 전 국 : 2,429,547명 (인구대비 4.8%)
  - 경기도 : 477,021명 (인구대비 4.1%)
  
- 보훈단체 ————— 9단체 6,776명
  - 광복회, 상이군경회, 한얼특별지회, 전몰군경유족회, 전몰군경미망인회, 무공수훈자회, 6.25 참전유공자회, 특수임무수행자회, 고엽제전우회
  
- 군 관련단체 ————— 3단체 15,939명
  - 재향군인회, 베트남참전전우회, 해병대전우회
  
- 지역자활센터 ————— 3개소
  - 원미지역자활센터, 소사지역자활센터, 나눔지역자활센터
  
- 아동복지시설 ————— 64개소
  - 아동양육시설 3, 공동생활가정 3, 아동보호전문기관 1, 아동복지관 1, 지역아동센터 56
  
- 보육관련시설 ————— 603개소
  - 보육정보센터 1, 보육시설 602
  
- 가정위탁 보호아동 및 소년·소녀가정 ——— 217세대 277명
  - 가정위탁 보호아동 211세대 269명 / 소년·소녀가정 6세대 8명
  
- 한부모가족 ————— 1,538세대 4,096명

## □ 위생업소 현황

### ○ 총괄

구분	계	공중위생업소	식품위생업소
총계	16,592	2,987	13,605
시	2,678	6	2,672
원미구	8,413	1,643	6,770
소사구	2,944	754	2,190
오정구	2,557	584	1,973

### ○ 공중위생업소

구분	계	숙박업	목욕장업	세탁업	이용업	미용업	위생관리 용역업	위생용품 제조업	위생 처리업
총계	2,987	301	84	560	316	1,598	118	6	4
시	6							6	
원미구	1,643	188	50	296	163	862	84		
소사구	754	81	22	143	81	409	17		1
오정구	584	32	12	121	72	327	17		3

### ○ 식품위생업소

구분	계	식품접객업				식품 제조업	용기포장 제조업	집단 급식소	즉석판매 제조업	식품 소분업	식품 판매업	기타
		일반	휴게	단란	유흥							
계	13,605	7,801	1,010	115	414	256	42	451	982	101	1,291	1,142
시	2,672					256	42		982	101	1,291	
원미구	6,770	4,747	651	89	360			242				681
소사구	2,190	1,514	238	18	43			95				282
오정구	1,973	1,540	121	8	11			114				179

※ 기타: 제과점, 위탁급식, 식품자동판매기

□ 시민 위생 감시원 현황

구 분	계	성 별		소 속 별				
		남자	여자	소계	소비자단체	식품관련학과	공중관련단체	기타
계	49	0	49	49	22	20	2	5
소비자식품위생감시원	38	0	38	38	14	20	0	4
명예공중위생감시원	11	0	11	11	8	0	2	1

□ 면허 등록 현황

계	이용사	미용사	조리사
8,327 명	566	5,156	2,605

□ 위생관련 단체 현황

○ 회원수 : 19단체 8,263명

계		식품위생 관련 단체		공중위생 관련 단체	
단체수	회원수	단체수	회원수	단체수	회원수
19	8,263	9	5,844	10	2,419

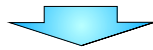
# 국(局) 목표와 중점 추진방향

## 비전

시민이 함께하는 전국 제일 문화복지도시

## 행안정 환경

- 시민의 복지수요 다양화 및 참여욕구 증대
- 취약계층 증가 및 저출산·고령화 사회 도래
- 여성의 사회참여 및 활동영역 확대
- 식품안전에 대한 관심증대



## 중점 추진방향

### ① 시민이 체감하는 복지서비스 실현

- 민간 복지자원과 함께하는 선진 복지서비스 도입
- 시민의 욕구를 충족하는 다양한 복지 프로그램 개발

### ② 따뜻하고 행복한 복지도시

- 저소득층 생활보장 및 자활조성
- 장애인 복지서비스 강화
- 국가유공자 보훈 복지사업 확충

### ③ 가족이 행복하고 양성이 함께하는 사회 구현

- 여성의 경쟁력 강화와 사회참여 활성화
- 건강하고 행복한 가정기반 조성

### ④ 시민이 안심하는 식품 안전문화 구축

- 식품안전사고 예방 및 시민 건강저해식품 유통차단
- 녹색식당 육성 및 음식문화개선 사회적 공감대 확산



# 주민생활지원과

## □ 주요업무 보고

- 복지서비스 기능조정으로 전문성 강화 ——— 15
- 위기가정 긴급지원사업 추진 ————— 16
- 민·관 협력 「무한돌봄센터」 운영 ——— 17
- 지역사회서비스 투자사업 ————— 18
- 노후소득 및 여가활동 보장 ————— 19
- 소외된 노인 보호 ————— 20
- 수요자 중심의 맞춤형 장기요양서비스 제공 — 21





# 복지서비스 기능조정으로 전문성 강화

- ◇ 시민 복지증진을 위해 사회복지관 서비스의 특성화 및 다기능화
- ◇ 민간위탁복지시설 운영에 대한 공정성 및 투명성 제고

## □ 사업개요

- 사회복지관 운영 지원 : 9개소 / 3,755백만원
- 사회복지시설 투명성 제고 : 사회복지통합관리망, 시설 종사자 교육 등
- 이용자 중심 기부식품제공사업 지원 : 2개소 / 101백만원
- 지역사회복지협의체 활성화로 민간복지전달체계 강화 : 110백만원

## □ 추진계획

- 사회복지관 운영 지원 ————— 3,755백만원
  - 지역성에 기반한 사회복지관 5대 사업 : 연인원 150만여명
    - 가족복지, 지역사회보호 및 조직사업, 교육·문화사업, 자활사업
  - 특성화 및 다기능화 프로그램 운영
    - 사례관리, 학교사회복지, 다문화가족지원, 북한이탈주민지원 등
  - 저소득 취약계층을 위한 재가복지서비스 제공 : 연인원 2,900명
- 사회복지시설 투명성 제고 ————— 3백만원
  - 민간위탁 사회복지시설 설치 운영 관련 조례 정비 추진
  - 보조금 지원기준 개선 및 사회복지시설정보시스템을 통한 관리 강화
  - 시설종사자 회계 전문교육 : 3백만원
- 이용자 중심 기부식품제공사업 지원 ————— 101백만원
  - 결식 해소에 기여하는 푸드뱅크 : 1개소 / 29백만원
    - 다각적인 홍보 강화로 식품기부자 증대 : 52개소 → 60개소
  - 이용자 친화형 푸드마켓 : 1개소 / 72백만원
    - 안전한 식품 제공, 투명한 식품 배분, 선호품목 비치, 만족도 조사
- 지역사회복지협의체 활성화 ————— 110백만원
  - 연간 지역복지계획 평가 및 수립
  - 내실있는 지역복지협의체 실무분과 운영 및 협력 강화
    - 8개 분과 워크숍 및 토론회 : 8회 / 100개 기관 / 800명

# 위기가정 긴급지원사업 추진

◇ 생계곤란 등 어려운 상황에 처해 있는 위기가정을 신속히 발굴·지원하여 위기가정 해체를 미연에 방지

## □ 사업개요

- 실직, 이혼, 중한질병 등 위기상황에 처한 가구에 대해서 의료비, 교육비 등을 우선 지원하고 사후 조사 및 적정성 심사
- 지원기준

구 분	지원기준			지원기간
	소득(최저생계비)	재산(부동산)	금융재산	
긴급지원	150%이하	85백만원	3백만원	1월 ~ 6개월
무한돌봄	170%이하	135백만원	3백만원	2월 ~ 9개월

## □ 추진계획

- 사업내용

구 분	긴급지원	무한돌봄
목표가구	600	1,500
지원대상	기초생활수급 등에서 보호받지 못한 위기가정	기초생활수급, 긴급복지 등에서 보호받지 못한 위기가정
지원항목	생계, 의료, 교육비 등 9개 항목	생계, 의료, 교육비 등 9개 항목
사업비	901백만원(국비721, 도비54, 시비126)	1,262백만원(도비505, 시비757)

- 지원절차 및 발굴

- 지원절차 : 발굴·현장조사(동) → 신청접수 및 지원결정(구) → 적정성 후 심사(시)
- 대상자 발굴 : 각 매체 홍보 및 무한돌봄미 등을 활용한 위기가정 적극 발굴

# 민·관 협력 「무한돌봄센터」 운영

- ◇ 현행 공급자 중심의 사회복지서비스 전달체계를 극복하여 지역사회 네트워크를 활용한 수요자 중심의 원스톱 맞춤형 복지서비스 전달체계를 구축
- ◇ 대상가구(또는 대상자)가 가진 문제 원인 해결에 적합한 복지서비스를 민·관 협력으로 제공하여 안정적 자립기반 마련

## □ 사업개요

- 대 상 : 수급자, 차상위계층 등 복합적인 문제로 인해 중장기적인 보호가 필요한 위기 가정
- 내 용
  - 민·관 협력 맞춤형 통합서비스 제공(사례관리)
  - ※ 시 센터 ↔ 권역별 네트워크팀(7개팀) ↔ 협력기관(동 주민센터, 복지관 등 지역사회복지서비스 제공기관)
  - 복지자원연계, 지역사회 사례관리 지원 등
- 사 업 비 : 455백만원(도비 182, 시비 273)
  - ※ 무한돌봄사례관리 운영비: 11,310천원(국비 5,655천원, 도비 2,262천원, 시비 3,393천원)

## □ 추진계획

- 위기가정 사례관리 목표 : 2,000가구
- 지역사회 자원 발굴 및 DB구축 : 2,500건
- 무한돌봄센터 자문기구 운영
  - 운영위원회 : 연 2회/ 솔루션위원회 : 수시
- 사례관리 종사자 교육 : 연 1회
- 사례중심 홍보 및 민간자원 발굴 및 연계
  - 사례중심 무한돌봄센터 소식지 발간 배부 : 연 2회

# 지역사회서비스 투자사업

- ◇ 취약계층 중심의 복지서비스에서 일반인을 대상으로 하는 보편적 복지서비스로 전환하여 시민의 복지만족도 제고
- ◇ 시장형성 가능성이 높은 서비스를 발굴, 수요자의 구매력을 보전함으로써 지속 가능한 사회서비스시장 형성을 통한 일자리 창출

## □ 사업개요

- 사업기간 : 2011. 1. 1 ~ 2012. 1. 31
- 사업대상 : 전국가구 월 평균소득 100%이하 가구 원칙
- 사업량 : 40,000명
- 사업비 : 2,970백만원(국 2,080, 도 445, 시 445)
- 사업내용 : 아동인지능력향상서비스 등 8개 사업

(단위 : 백만원, 명)

구 분		지역선택형 (보건복지부)	지역개발형					청년사업단지원사업	
			경기도		부천시				
		아동인지 능력향상 서비스	문제행동아동 조기개입 서비스	맞춤형 재활보조 기구렌탈	아름이와 숫돌이 건강관리	꿈다리 과학교실	재활승마	정서인문 성장서비스	리더쉽 함양 서비스
사업비	2,970	924	610	8	200	140	140	408	540
목표인원	40,000	27,000	5,000	100	2,000	500	400	2,000	3,000

## □ 추진계획

- 지역사회서비스 투자사업 추진계획 수립 : 2011년 1월중
- 서비스 제공업체 모집 및 선정 : 2011년 2월중
- 지역사회서비스투자사업 대상자 신청 접수 : 연 중
- 모니터링을 통한 지속적인 홍보 : 연 중

# 노후소득 및 여가활동 보장

- ◇ 노인의 능력과 적성에 맞는 일자리 제공으로 노인의 삶의 질 향상
- ◇ 다양한 노인 여가프로그램 등 노인의 복지증진에 필요한 서비스 제공

## □ 사업개요

- 노인 일자리 사업 제공 : 8개소 2,269명
- 노인취업지원센터 운영 : 3개소 600명
- 노인여가프로그램 운영 : 3개소 45개 프로그램

## □ 추진계획

- 노인일자리 사업 지원 : 8개소 2,080명 / 2,810백만원
  - 운영 기관 : 8개소(노인회지회3, 노인복지관3, 시니어클럽, 실버인력뱅크)
  - 지원 대상 : 60세 이상 노인
  - 운영 방법 : 상담창구 개설 전담직원 배치
  - 사업 내용 : 5개 유형(공익형, 교육형, 복지형, 인력과견형, 시장형), 61개 사업 운영
- 시니어클럽 사업 지원 : 7개사업 189명 / 400백만원
  - 운영 주체 : 부천YMCA
  - 지원 대상 : 60세 이상 노인
  - 사업 내용 : 노인일자리 개발 보급(6개사업/89명), 어르신 환경개선사업(1개사업 100명)
- 노인취업지원센터 운영 지원 : 3개소 / 7백만원
  - 운영 기관 : 노인회지회 3개소
  - 취업 목표 : 600명(65세 이상 노인)
  - 운영 방법 : 상담창구 운영 (전담직원 1인씩 배치)
  - 사업 내용 : 노인 취업알선 및 구직상담
- 노인복지관 운영 지원 : 3개소, 회원수 12,000명 / 900백만원
  - 참여인원 : 65세 이상 노인(일일평균 3,479명/연 311,922명)
  - 사업내용 : 26개 사업/ 45개 프로그램
- 경로당 환경개선사업 지원 강화 : 340개소(시립134, 사설 206)
  - 지원대상 : 시 및 사립 경로당중 시설 개보수가 필요한 경로당
  - 지원대상 및 지원기준 (예산범위 내)
    - 시 설치 경로당 : 보일러, 상수도 시설 교체 등 시설 공사 포함
    - 사설 경로당 : 도배, 창호, 보일러 수리 등 간단한 시설 보수

# 소외된 노인 보호

- ◇ 결식 우려가 있는 노인에게 무료식사 제공으로 노인 건강증진 도모
- ◇ 혼자 생활하기 어려운 노인들에 대한 돌보미 서비스 제공

## □ 사업개요

- 경로식당 무료급식 지원 : 13개소 1,458명
- 저소득 재가노인 식사배달 : 13개소 664명
- 독거노인 도우미 파견 및 노인 돌보미 바우처 제공 : 1,364명

## □ 추진계획

- 경로식당 무료급식 지원
  - 급식시설 수 : 13개소(노인복지관 3, 사회복지관 8, 교회 등 2)
  - 급 식 대 상 : 60세 이상 기초수급자 및 차상위층 노인 1,458명
  - 지원 기준 및 지원액 : 2,500원(1인/1일), 734백만원
- 저소득 재가노인 식사배달
  - 급식시설 수 : 13개소(노인복지관 3, 사회복지관 9, 기타 1)
  - 지원대상 : 거동 불편 저소득 노인 664명(밀반찬 484명, 도시락 180명)
  - 지원기준 및 지원액
    - 지원기준 : 밀반찬/ 1식 2,500원, 도시락/ 1식 3,000원
    - 연간 지원액 : 418백만원
- 독거노인 도우미 파견 및 노인돌보미 바우처 제공
  - 독거노인 도우미 파견 : 952명 298백만원
    - 지원대상 : 독거노인 중 저소득층 및 거동불편 노인
    - 도우미 활동인원 수 : 34명
  - 노인돌보미 바우처 제공 : 412명 1,176백만원
    - 지원대상 : 만65세이상 어르신 중 장기요양인정 등급 A, B
      - ※ 전국 평균소득 150%이내
    - 돌보미 활동인원 수 : 86명

# 수요자 중심의 맞춤형 장기요양서비스 제공

- ◇ 결식 우려가 있는 노인에게 무료식사 제공으로 노인 건강증진 도모
- ◇ 혼자 생활하기 어려운 노인들에 대한 돌보미 서비스 제공

## □ 사업개요

- 노인장기요양기관 요양급여 지원 : 299개소 6,486백만원
- 노인복지시설 운영지원 : 13개소 930백만원
- 노인장기요양시설 등 관리 및 지도점검 : 106개소

## □ 추진계획

- 노인장기요양기관 요양급여 지원
  - 시설급여 요양기관
    - 대상시설 : 90개소(노인요양시설 52, 노인공동생활가정 38)
    - 이용인원 : 2,069명
    - 지원예산 : 3,167백만원(도비 80%, 시비 20%)
  - 재가급여 요양기관
    - 대상시설 : 재가장기요양기관 209개소
    - 이용인원 : 3,464명
    - 지원예산 : 3,319백만원(도비 30%, 시비 70%)
- 노인복지시설 운영지원
  - 노인요양시설
    - 대상시설 : 성가요양원 등 3개소
    - 지원예산 : 458백만원(도비 54%, 시비 46%)
  - 재가노인복지시설
    - 대상시설 : 부천복지센터 등 10개소
    - 지원예산 : 472백만원(도비 80%, 시비 20%)
- 노인장기요양시설 등 정기 지도점검
  - 점검대상 : 106개소(노인장기요양시설90, 재가노인복지시설16)
  - 점검방법 : 점검반 편성, 년1회 이상 확인
  - 점검내용 : 시설설치 및 운영기준 준수 여부 등





# 사회복지과

## □ 주요업무 보고

- 저소득층 기초생활보장 및 자활사업 — 25
- 장애인사회참여 활동 및 복지시설 운영지원 — 27
- 저소득장애인 생활안정 및 자립재활기반조성 지원 — 28
- 국가유공자 예우 및 보훈선양사업 확대 추진 — 29



# 저소득층 기초생활보장 및 자활사업

- ◇ 저소득층의 최저생활을 보장하고 의료급여를 통한 기본적인 건강수준 보장 및 근로능력 있는 저소득층에 대한 자활능력배양과 일자리 제공

## □ 사업개요

- 사업대상 : 30,666명(기초생활수급자 14,221, 의료급여수급자 16,445)
- 사업내용
  - 국민기초생활보장사업 추진 및 의료급여 수급권자 관리
    - 보장결정, 급여지원, 의료급여 대상자 사례관리
  - 저소득층 자활능력 배양 및 일자리 제공
    - 지역자활센터 운영, 일자리 제공, 자활사업 추진
  - 저소득세대 건강보험료 지원 : 1만원 미만 부과자
- 소요예산 : 7,273백만원

## □ 추진계획

- 국민기초생활보장사업 추진 및 의료급여수급권자 관리 : 30,666명
  - 급여결정 : 신규, 중지, 변경, 부적합
  - 생활보장위원회 개최 : 기초생활보장 연간조사계획 등 부정수급자 심의
  - 의료급여일수 연장승인 및 선택병의원 지정 : 월1회
  - 의료급여 대상자 사례관리 : 1,020명
    - 고위험 군 255명, 예방 군 30명, 신규 군 600명, 일시 군 90명, 장기입원 45명
  - 의료급여 신규수급자 교육 : 8회 600명
- 자활센터 운영 : 3개소 636백만원
  - 원미, 소사, 나눔 지역자활센터 : 24개 사업단 22개 공동체 운영
  - 자활사업 추진 활성화
    - 지도점검/종사자(참여자)교육 : 분기1회
    - 홍보활동 전개 : 홍보매체 활용

- 저소득층 일자리 제공 : 921명 6,054백만원
  - 민간위탁 자활사업(3개 지역자활센터) : 530명 3,618백만원
  - 가사·간병 방문바우처사업(28명) : 수혜자 150명 254백만원
  - 지자체 자활사업 : 248명 2,182백만원
  - 성과관리형 자활사업 추진 : 일자리지원센터(원미지역자활) : 115명
    - 개인별 맞춤형 사례관리로 저소득층 취업기회 제공
- 희망키움통장 사업 추진 : 154명 475백만원
  - 일하는 기초수급자에게 근로장려금을 적립하여 탈수급시 지급
    - 대상 : 기초생활수급자 가구의 근로(사업)소득이 최저생계비 60%이상인 가구
    - 지원내용 : 근로소득장려금(4인가구 월 최대 57만원), 3년지원
- 저소득세대 국민건강보험료 지원 : 1,432가구/월, 108백만원
- 재해대비 이재민수용시설 점검 : 1회 91개소

# 장애인 사회참여 활동 및 복지시설 운영지원

- ◇ 장애인과 비장애인이 함께하는 사회 분위기 조성 및 사회참여활동 보장
- ◇ 장애인 복지시설의 상담·훈련·치료 등의 다양한 서비스를 통하여 장애인들의 일상생활능력을 향상시켜 사회 일원으로 성장할 수 있도록 함

## □ 사업개요

- 사업대상 : 등록장애인 (35,887명)
- 예산액 : 5,914백만원

## □ 추진계획

- 장애인 사회참여 활동 지원
  - 대상 : 지체장애인협회 등 5개단체 4,950명 81백만원
  - 주요내용 : 수화사랑 한마음축제 등 13개행사
- 장애인 이동 편의 제공 : 2개시책 336백만원
  - 장애인 이동도우미 차량운영 : 4개단체(8대) 284백만원
  - 편의시설 기술지원센터 지원 : 1개소 900명 52백만원
- 장애인복지시설 운영 : 20개소 1,796명 5,497백만원
  - 장애인생활시설 운영(혜림,혜림요양원) : 2개소 95명 2,790백만원
  - 장애인종합복지관 운영 : 1일/450명 1,345백만원
  - 장애인 주간보호시설(실로암 등)운영 : 4개소 50명 283백만원
  - 장애인 자립생활지원센터 운영 : 1개소 1일/150명 95백만원
  - 장애인개인생활시설(나눔의 집 등)운영 : 4개소 72명 39백만원
  - 장애인공동생활시설운영(사랑의 샘 등) : 7개소 29명 219백만원
  - 해밀도서관 운영 : 1일/950명 726백만원
- 장애인 차별금지 및 인권증진에 관한 조례 제정 : 2011년 상반기
  - 공청회 개최(2011.1월) 및 공공기관 대시민 홍보

# 저소득 장애인 생활안정 및 자립재활기반조성 지원

- ◇ 타인의 도움 없이는 일상생활이 어려운 저소득 재가 장애인 지원과 적절한 활동지원으로 장애인의 삶의 질 향상에 기여
- ◇ 장애인 일자리 제공 및 재활치료를 통한 경제적 자립기반 조성

## □ 사업개요

- 사업대상 : 저소득 장애인 등(8,156명)
- 예산액 : 8,225백만원

## □ 추진계획

- 장애인 자립 및 재활기반 조성 : 3개시책 246명 1,577백만원
  - 재활작업장 및 시설운영 : 3개소 126명 1,018백만원
  - 장애인 일자리 지원 : 2개사업 96명 551백만원
  - 자립기반조성(운전면허취득)지원 : 1개사업 24명 8백만원
- 장애 및 비장애아동 재활치료사업 : 635명 1,186백만원
  - 대상 : 18세이상 뇌병변,언어,지적장애아동 등
- 저소득 장애인 지원 : 2,141명 722백만원
  - 대상 : 등록장애인 중 국민기초수급자 및 차상위계층 등
  - 지원내용 : 월동난방비지원 등 10개 시책
- 중증장애인 활동보조인 지원 ————— 834명 4,609백만원
  - 대상 : 등록장애인중 1급 중증장애인 (834명)
  - 지원내용 : 시간당 8천원/월40~180시간
- 장애인 복지소식지 지원 ————— 4,300명 131백만원
  - 지원 및 대상
    - 장애인복지신문구독료(경기복지신문, e장애인신문)  
: 2,300명/93백만원, 수급자장애인1-3급
    - 장애인복지소식지 (복지21신문) : 2,000명/38백만원,수급자 4-6급,차상위계층1-6급

# 국가유공자 예우 및 보훈선양사업 확대 추진

◇ 국가유공자에 대한 실질적 지원체계를 확립하여 그간의 희생에 보답하고, 나라사랑의 정신을 후세에 널리 알리는 보훈문화 확산 추진

## □ 사업개요

- 국가유공자 및 참전유공자의 예우증진을 위한 지원 확대 : 8,452명 1,321백만원
- 보훈회관 기능보강사업 및 보훈단체 지원확대 : 844백만원
- 시민이 참여하고 소통하는 보훈선양사업 추진 : 1,093백만원

## □ 추진계획

- 국가 및 참전유공자의 예우 증진을 위한 지원 확대 : 1,321백만원
  - 보훈명예수당 지원(65세이상 국가 및 참전유공자) : 5,878명/1,185백만원
  - 보훈의 달 국가유공자(65세미만)위로금 지급 : 2,414명/120백만원
  - 장기입원 및 불우 국가유공자 위문 : 40명/4백만원
  - 독립유공자 위로금 지급: 120명/12백만원
- 보훈회관 기능보강 및 단체 지원 확대 : 844백만원
  - 보훈회관 운영비 지원 및 기능보강사업 추진 : 333백만원
    - 운영비 200백만원, 기능보강 133백만원
  - 보훈단체 지원 : 9개단체/433백만원
    - 운영비 285백만원, 호국순례등 20개사업비 66백만원, 3개단체 차량구입 82백만원
  - 6.25참전유공자 사무실 이전 추진 : 78백만원
- 시민이 참여하고 소통하는 보훈선양사업 추진 : 1,093백만원
  - 보훈행사 개최 : 신년원단, 현충일행사 등 28백만원
  - 현충시설 관리 및 개방 : 3개소 40백만원
  - 보훈기금사업추진 : 행사지원비 등 14개사업 25백만원
  - 안중근 선양 사업 추진 : 1,000백만원





# 가족여성과

## □ 주요업무 보고

- 여성의 경쟁력 강화로 사회참여 활성화 ————— 33
- 여성의 사회적 권익보호 및 양성평등 의식 확산 ————— 34
- 아동의 안전보호 및 건전 육성 ————— 35
- 건강하고 행복한 가정기반 조성 ————— 36
- 믿고 맡길 수 있는 보육환경 제공 ————— 37
- 저출산 극복을 위한 보육지원 확대 ————— 38



# 여성의 경쟁력 강화로 사회참여 활성화

- ◇ 여성의 인적자원 개발을 통한 취·창업 지원으로 여성 경제활동 촉진
- ◇ 다양한 문화활동 및 여성기관·단체 지원으로 여성의 사회참여 확대

## □ 사업개요

- 여성의 인력개발을 통한 취·창업 지원 : 5개사업 352백만원
- 여성의 사회참여 지원 및 자원 활동가 능력 배양 : 4개사업 1,238백만원

## □ 추진계획

- 경력단절 여성의 인력개발을 통한 취·창업 지원
  - 여성 새로 일하기 사업추진
    - 여성 직장 체험 프로그램 『새일여성 인턴제』 운영 : 30명 90백만원
      - ▶ 취업시 1인당 월 50만원씩 6개월간 지원
    - 찾아가는 취업지원 서비스 『취업설계사』 운영 : 5명 90백만원
      - ▶ 취업 상담 및 구인처 발굴 등 취업정보 제공
    - 일·가정 양립 지원서비스 : 3개 프로그램 40백만원
      - ▶ 밑반찬서비스, 놀이방 운영, 여성친화기업 환경조성 등
  - 전업주부 재취업지원을 위한 교육 : 5개 과정 60백만원
  - 취업설계사 파견사업 : 2개소(여성회관, 여성청소년센터) 72백만원
- 여성의 사회참여 지원 및 자원 활동가 능력 배양
  - 여성교육시설 운영 지원 : 4개소 1,187백만원
  - 각종 위원회 여성참여율 확대 : 26% → 35%
  - 부천여성문화제 개최 : 7. 1. ~ 7. 7.(1주일) 15백만원
  - 여성 한마음 체육대회 개최 : 20단체(1,000명) 10백만원
  - 호스피스 자원봉사자 운영 : 50명 26백만원

# 여성의 사회적 권익보호 및 양성평등 의식 확산

- ◇ 여성의 사회적 권익 보호 및 인식제고를 통한 여성의 권익 증진
- ◇ 양성평등 보편화 기반 조성으로 여성의 삶의 질 향상에 기여

## □ 사업개요

- 성·가정 폭력 방지 및 피해자 보호
- 아동·여성보호 지역연대 운영 및 내실 있는 성별 영향평가

## □ 추진계획

- 성폭력·가정폭력·성매매 피해자 보호 및 피해 예방 지원
  - 상담소 운영 지원 : 2개소 119백만원
    - ▶ 성폭력상담소(여성의 전화), 가정폭력상담소(한국가정법률사무소)
  - 가정폭력피해자 보호시설(여성의 쉼터) 지원 : 1개소 81백만원
  - 성폭력·가정폭력 치료 회복 및 의료비 지원 : 4개소 112백만원
    - ▶ 성폭력상담소, 가정폭력상담소, 여성의 쉼터, 청소년성폭력상담소
  - 청소년 성문화센터 운영 : 146백만원
    - 대상 : 영유아 및 초·중·고생 15,580명(체험관 2,880, 현장 12,700)
    - 내용 : 시청각 자료, 멀티미디어 등을 이용한 특화 프로그램 성교육
  - 공공기관 성희롱, 성매매 예방교육 : 2회
  - 아동·여성보호 지역연대 운영 : 반기별 1회
- 내실 있는 성별영향평가로 양성평등 보편화 기반 조성
  - 성별영향평가 과제 선정 : 9건 이상(지정과제 6건, 자율과제 3건 이상)
  - 선정과제 평가보고서 및 정책개선 보고서 작성 : 2회
  - 성별영향평가 이행과제 추진 : 각 부서

# 아동의 안전보호 및 건전 육성

- ◇ 보호를 필요로 하는 아동이 건강하게 성장할 수 있는 생활환경 조성
- ◇ 맞벌이 및 저소득 가정 아동의 안전보호 및 전인적 성장 도모

## □ 사업개요

- 요보호 아동의 건전하고 안정된 성장 지원
- 시설아동의 권익 보호 및 복지 증진
- 지역사회 아동의 안전한 생활환경 조성 및 전인적 성장 도모

## □ 추진계획

- 지역사회 요보호 아동의 건전하고 안정된 성장 지원
  - 아동발달지원계좌 확충 지원 : 480명 126백만원
  - 가정위탁아동 및 소년소녀가정 지원 : 277명 442백만원
  - 입양아동 양육보조 및 입양수수료 지원 : 136명 236백만원
  - 지역아동센터 상근종사자 처우개선 및 특기적성교육 강사 지원 : 137명, 795백만원
  - 아동복지기금 조성사업 : 4개 사업 112백만원
- 시설아동의 권익보호 및 복지증진
  - 생활시설 아동의 건전육성 및 자립지원 : 6개소/136명 1,445백만원
  - 아동의 인권보호기관 운영 및 교육사업 : 209백만원
    - 대상 : 아동보호전문기관 1개소, 인권교육 9개소(6개교,복지관3개소)
  - 아동복지관 운영 활성화 지원 : 1개소, 256백만원
- 방과후 아동의 안전과 전인적 성장 도모
  - 꿈나무안심학교 및 종일 돌봄교실 운영 : 5개교 181백만원
  - 초등방과 후 보육프로그램 운영 : 16개교 440백만원

# 건강하고 행복한 가정기반 조성

- ◇ 저소득 한부모 가족 지원 내실화로 생활안정과 조기 자립 지원
- ◇ 다문화가족의 안정적인 정착과 사회 경제적 자립지원

## □ 사업개요

- 저소득 한부모가족·청소년 한부모·조손가족 등 내실 있는 사업 수행
- 다문화가족의 조기정착 지원을 위한 종합적인 서비스 제공
- 건강한 가족 기능강화 및 일과 생활이 조화로운 자녀 돌봄 지원

## □ 추진계획

- 저소득 한부모 가족의 조기 자립기반 조성
  - 저소득 한부모가족 지원 : 1,543세대 2,282백만원
  - 모자보호시설 운영 활성화 : 243백만원
    - 모자보호시설 종사자 처우개선 및 시설 운영 : 5명 212백만원
    - 입소자 주거환경 개선을 위한 기능보강사업 : 24세대 31백만원
  - 모자보호시설 입소자 생계급여 지원 : 24세대 74백만원
  - 모자보호시설 입소자 조기 자립 및 역량 강화 : 24세대 55백만원
- 다문화가족의 조기정착 지원 서비스 확충
  - 다문화가족 지원센터 운영 : 2,396명 80백만원
  - 다문화가족 한국어, 맞춤형 취업 지원 : 330명 65백만원
  - 다문화가족 언어발달, 통·번역서비스 지원 : 859명 80백만원
  - 다문화가족 방문교육 : 185명 267백만원
- 건강한 가족 기능강화와 자녀 돌봄 지원
  - 건강가정지원센터 운영 : 164백만원
  - 아이돌보미 사업 : 959세대 348백만원
    - 시간제 돌봄(3개월이상~만12세아동) : 949세대 274백만원
    - 영아 종일돌봄(생후 3개월~12개월) : 10세대 74백만원

# 믿고 맡길 수 있는 보육환경 제공

- ◇ 국공립보육시설 확충 및 안전관리 강화로 안정된 보육환경 조성
- ◇ 취약보육시설 확대 운영으로 영유아 중심의 다양한 보육서비스 제공

## □ 사업개요

- 국공립보육시설 확충 및 보육시설 환경개선사업 지원 : 41개소
- 다양한 보육서비스 기반 구축 : 148개소
- 보육시설 안전관리 및 지도점검 실시 : 49개소

## □ 추진계획

- 국공립보육시설 확충 및 보육시설 환경개선사업 지원
  - 국·공립 보육시설 확충 : 3개소
    - 국민임대주택 무상 임대 개원 : 1개소(범박동)
    - 민간보육시설의 국공립보육시설 전환 추진 : 1개소(중2동)
    - 시 공유 부지의 국공립보육시설 건립 추진 : 1개소(중동)
  - 국·공립 보육시설 유지보수 지원 : 27개소 43백만원
  - 쾌적한 보육시설 환경개선사업 지원 : 11개소 11백만원
- 다양한 보육서비스 기반 구축
  - 시간연장 보육시설 지정 확대 : 65개소 → 67개소
  - 장애아 통합 및 전담 보육시설 지정 운영 : 18개소(통합 17, 전담 1)
  - 영세아 전용 및 영아전담 보육시설 지정 운영 : 11개소(영세아 7, 영아 4)
  - 외국인근로자 자녀 통합 보육시설 운영 : 2개소
  - 평가인증 2차지표 인증시설 지원 : 50개소
- 보육시설 안전관리 및 지도점검 실시
  - 안전한 보육시설 구축을 위한 한달음시스템 도입
  - 보육시설 전기 및 가스점검 수수료 지원 : 42개소 3백만원
  - 정부지원시설의 정기점검 및 민간 가정보육시설 시·구 합동 점검 실시

# 저출산 극복을 위한 보육지원 확대

- ◇ 보육시설 이용 아동 보육료 지원 확대로 출산분위기 조성
- ◇ 보육시설 종사자의 전문교육 실시로 전문성 강화 및 사기진작

## □ 사업개요

- 보육시설 이용아동 보육료 지원 : 2,094명
- 보육관련 시설 운영 지원 : 50개소
- 보육시설 종사자 전문성 제고 및 처우개선 : 49개소 450명

## □ 추진계획

- 보육시설 이용 아동 보육료 지원
  - 소득하위 70%이하 가구 보육료 전액 지원 : 2,019명 7,024백만원
  - 일·가정 양립을 위한 취업여성 보육료 지원 : 32명 77백만원
  - 출산 장려를 위한 셋째아 이상 보육료 지원 : 43명 51백만원
  - 다문화가정 아동 소득과 관계없이 보육료 전액 지원
- 보육관련 시설 운영 지원
  - 정부지원 보육시설 종사자 인건비 : 49개소 7,124백만원
  - 시간연장 보육시설 운영비 및 인건비 : 16개소 39백만원
  - 장애아 전담 보육시설 등 차량 운영 지원 : 2개소 27백만원
  - 부천시 보육정보센터 운영 지원 : 322백만원
- 보육시설종사자 전문성 제고 및 처우개선
  - 보육의 질 향상을 위한 보육교사 보수교육 : 86명 7백만원
  - 보육시설 종사자 시간외근무수당 및 처우개선비 지급 : 770명 927백만원
  - 보육시설 장애아·영아반 교사 특수근무수당 지급 : 110명 84백만원
- 자연친화 보육환경을 위한 부천 5대산 보육지도 작성 활용
  - 원미산·성주산·도당산·거마산·함박산내 야외 보육활동 적합장소 탐방
  - 실내 보육 활동을 탈피한 자연친화 야외 보육활동 공간 정보 제공
  - 정부지원시설, 민간·가정·직장어린이집 : 602개소 지원



# 식품안전과

## □ 주요업무 보고

- 시민이 신뢰하는 식품안전 인류도시 실현 ——— 41
- 어린이 먹을거리 안전 환경 조성 ————— 42
- 어린이 기호식품 판매업소 위생시설개선 지원 —— 43
- 시민이 즐겨 찾고 활력이 넘치는 전통시장 지원 —— 44
- 어린이 급식관리 지원센터 설치 ————— 45
- 어린이 식습관개선 프로그램 운영 ————— 46
- 다양한 부천의 맛 집 [특색업소] 발굴 ————— 47
- 주방 CCTV 공개 저탄소 녹색식당 육성 —— 48
- 직무역량 강화 및 식품안전 시민소통 확대 —— 49



# 시민이 신뢰하는 식품안전 일류도시 실현

- ◇ 위해요인 우려가 높은 취약업소에 대한 집중 관리 및 사전예방 활동 강화
- ◇ 식품안전 사고발생시 신속대응 체계 확립 및 확산방지로 시민 건강보호
- ◇ 시민 알권리를 위한 소비자 위생 점검 참여를 통한 신뢰확보

## □ 사업개요

○ 대 상 : 1,010개소

구분 총계	집 단 급 식 소						식품제조 가공업소	뷔페및 300㎡ 이상 대형음식점	기 타 (대형마트)
	소계	기업체	학교	유치원	어린이집	사회복 지시설			
1,010	438	155	120	49	84	30	249	279	44

○ 사 업 비 : 16백만원

## □ 추진계획

- 시민 공감 식품안전관리 강화
  - 식품별 기준 및 규격에 의한 자가품질검사 관리 강화
  - 식품제조·가공업소 등의 이물관리
    - 이물혼입 원인조사 : 소비단계조사⇒유통단계조사⇒제조단계조사
  - 소비자 식품위생점검반 확대운영 : 38명 ⇒ 50명(12명증원)
    - 하절기 위해식품 제조업소 및 유통식품 합동점검
  - 학생자원봉사를 활용한 허위과대광고 식품모니터링 실시
- 부정·불량식품 유통 근절 및 식품 등의 수거·검사
  - 인터넷·홈쇼핑 제품 수거검사 및 허위·과대광고 행위 중점 단속
  - 200대 국민 다소비식품 및 유해우려물질 수거검사 : 600건
  - 행락철(봄, 가을) 및 명절 성수식품 특별 위생 점검 : 4회
- 식중독 상시 예방체계 강화
  - 기업체, 유치원, 어린이집 등 집단급식소 중점지도 : 상·하반기
  - 취약업소(도시락,대형마트) 식중독 균 검사 등 집중관리: 4회 400건
  - 식품안전사고 신속대응 유관기관 합동 훈련실시 : 상반기
  - 취약업소 식중독예방 물품지원 : 155개소 / 5백만원(식품진흥기금)

# 어린이 먹을거리 안전 환경 조성

- ◇ 어린이 식품안전보호구역 지정 · 운영으로 안전하고 균형 잡힌 어린이 식생활 환경조성
- ◇ 어린이의 올바른 식품선택능력 향상을 위한 식품안전교육 실시

## □ 사업개요

- 대 상 : 558개소
  - 휴게72, 일반102, 제과점13, 식품자동판매기31, 학교매점13, 슈퍼·편의점327
- 어린이식품안전 보호구역 : 124개소
  - 초등학교 63, 중학교 32, 고등학교 27, 특수학교 2
- 사업비 : 36백만원

## □ 추진계획

- 식품안전보호구역 확대지정 및 관리
  - 학원 주변 식품안전보호구역 확대운영 : 4개 권역 ⇒ 8개 권역
  - 어린이 공원 식품안전보호구역 시범 지정·운영 : 2개소
  - 전담관리원을 활용한 식품안전성 등 모니터링 실시 : 558개소
- 안전한 어린이 기호식품 판매 환경조성
  - 식품안전보호구역내 어린이 기호식품 판매업소 지도·점검 : 월 1회
  - 학부모 참여 전담관리원 구성·운영 : 36명
  - 어린이 기호식품 안전성 확보를 위한 수거검사 : 40품목/분기별
- 어린이 식생활 안전관리를 위한 교육·홍보 강화
  - 어린이 식품안전 체험교육 및 매뉴얼 홍보물 배부
  - 찾아가는 어린이 식품안전 위생교육 : 수시
  - 어린이 식생활 인지·실천수준 설문조사 실시 : 11월 - 12월 중

# 어린이 기호식품 판매업소 위생시설개선 지원

- ◇ 어린이 기호식품 우수판매업소 확대지정 및 시설개선 지원으로 식품의 안전성 확보
- ◇ 노후화되어 위생적으로 열악한 학교매점 위생시설개선으로 어린이들이 안심하고 먹을 수 있는 클린매점 조성

## □ 사업개요

- 우수판매업소 지정 : 50개소
- 위생시설 개선 : 30개소
- 사업비 : 15백만원

## □ 추진계획

- 어린이 기호식품 우수 판매업소 지정 확대
  - 지정업소 : 22개소 ⇒ 50개소
  - 대상업소 조사 : 2011. 상반기(3~4월), 하반기(9~10월)
  - 우수업소 지정 : 상·하반기
    - 고열량 저영양 식품을 판매하지 않는 위생적인 업소
- 우수 판매업소 위생시설 개선자금 지원
  - 대 상 : 30개소(시설노후 업소)
  - 지원금액 : 15,000천원 (업소별 500천원)
  - 시설개선 내용
    - 노후된 조리기구 및 조리시설 등 위생관리시설
    - 학교매점 진열 · 판매시설 등 위생관리시설
- 어린이 기호식품 우수 판매업소 위생관리 및 교육
  - 학부모전담 관리원과 민·관 합동 위생지도 : 1회 / 분기
  - 식품안전사고 예방을 위한 홍보 및 종사자 위생교육실시 : 수시

# 시민이 즐겨 찾고 활력이 넘치는 전통시장 지원

◇ 대형마트와 인터넷 마켓 등 새로운 업체의 급속한 확산으로 어려움을 겪고 있는 전통시장의 경쟁력 강화를 위하여 위생수준을 향상 시켜 시민이 안심하고 찾는 전통시장으로 육성

## □ 사업개요

- 대 상 : 18개 시장 1,082개소
  - 즉석판매제조·가공업, 일반 및 휴게음식점, 제과점 등
- 내 용 : 위생시설 개선 및 식품안전 의식 향상
- 사업비 : 10.5백만원(식품진흥기금)

## □ 추진계획

- 전통시장내 식품판매업소 위생용품 지원
  - 대 상 : 한신시장 내 식품판매업소 35개소
  - 기 지원 : 중동·상동시장 내 식품판매업소 118개소
  - 지원물품 : 소독기, 위생용품 등(업소 당 300천원)
- 전통시장 내 식품판매업소 위생관리
  - 전통시장변영회 및 식품위생업주와의 간담회 실시 : 4월중
  - 전통 시장 내 식품판매업소 위생지도
    - 위생취약업소 오염도 검사 실시 : 100건 / 2회
    - 기계·기구류 안전점검 및 현장 지도 : 2회 / 18개 시장
  - 시장별 담당 소비자식품위생감시원 모니터링 및 현장교육 : 1회 / 분기
  - 국민다소비식품 및 위해우려식품 수거검사 실시 : 1회 / 분기
- 『식품위생 우수업소』 표지판 교체 및 홍보
  - 우수업소 노후 표지판 교체부착 : 9월 - 10월
  - 모니터링 실시 : 소비자 식품위생감시원
  - 위생관리가이드 제작 배포 : 500부

# 어린이 급식관리지원센터 설치

- ◇ 어린이 단체급식을 실시하는 영양사 미고용 소규모 보육시설(유치원)에 영양사·위생사를 지원하여 영양·교육 등 안전한 급식 지원 및 친 서민 일자리 고용창출

## □ 사업개요

- 대 상 : 106개소 7,461명 (영·유아 보육시설, 유치원 집단급식소)
- 업 무 : 급식 및 영양관리, 시설 등 위생관리, 교육 및 정보지원
- 사 업 비 : 400백만원 (국비50%, 시비50%)
- 운 영 : 공공기관 연계시설 확보 또는 민간 전문기관 위탁
- ※ 근거 : 어린이 식생활안전관리 특별법 제21조

## □ 필요성

- 영양사 고용의무가 없는 100명 미만의 소규모 보육시설(어린이집, 유치원)의 경우 조리종사자만 두고 있어 식중독 등 위생관리 취약
  - 50인이상 급식시설 중 100인 미만 영양사 고용 제외
- 경제적 여건상 영양사 및 전문가 미고용 어린이 급식소에 체계적 영양관리 및 위생관리 지원을 위한 급식관리센터 설치 필요

## □ 추진계획

- 어린이 급식관리지원 센터 등록대상 현황 재조사 : 2010. 11. 30
  - 50~ 100명 미만 급식소 : 106개소 7,461명
    - 추가지원 필요시설 : 300개소(21~50미만 급식소)
- 민간위탁 등 운영계획 수립 : 2010. 12 ~ 2011. 1월
  - 중앙부처 세부지침 시달 후 전문단체 위탁공모
- 어린이 급식관리 지원센터 설치 및 사업자 선정 : 2011. 1 ~ 2월
- 어린이급식센터 인력고용 예정인원 : 9명 (센터장1, 팀장3, 영양사5)

# 어린이 식습관 개선 프로그램 운영

◇ 자라나는 아이들을 대상으로 참여하고 체험하는 식습관개선 교육 프로그램운영으로 교육효과를 극대화하여 올바른 식습관을 갖는 건강한 어린이 육성

## □ 사업개요

- 대 상 : 어린이집, 유치원, 초등학교 재학생
- 사업내용 : 아동연극공연, CLEAN SCHOOL 운영, 글짓기대회
- 사 업 비 : 40백만원

## □ 추진계획

- 음식문화개선 아동연극 공모 및 공연 실시
  - 관람인원 수요조사 및 공연단체 공모 선정 : 2011. 2~5월
  - 아동 연극공연 실시 : 2011. 6~7월(30회 공연)
  - 공연 만족도 설문조사 및 성과분석 : 2011. 9~10월
- CLEAN SCHOOL 운영 (빈그릇 운동) : 초등학교 5개소
  - 교육청 협의 및 대상학교 선정 : 2011. 3 ~ 4월
  - 음식물 쓰레기 발생량(잔반저울)조사 : 2011. 5 ~ 6월(2010 발생량과 비교)
  - 음식문화 개선 교육 및 식품안전교실 운영 : 2011. 6 ~ 8월
  - 음식물 쓰레기 발생량 2차 조사 및 평가 : 2011. 9 ~ 10월
  - 사업성과 비교분석 및 보고회 개최 : 2011. 11월
- 음식문화개선 및 식습관개선 어린이 글짓기(포스터) 공모
  - 공모대상 : 관내 초등학교 재학생
  - 공모기간 : 2011. 7~8월(여름방학 과제물로 부여)
  - 글짓기 응모작 단계별 심사 : 2011. 9월
    - 1차 학교자체심사 ⇒ 2차 외부 심사 (한국문인협회 부전지부)
  - 우수작 시상 : 2011. 11월(시상인원 : 10명)



# 다양한 부천의 맛 집(특색업소) 발굴

- ◇ 그 간 추진하여 왔던 『복사골 일품업소』 지정사업을 예산절감 필요성 및 음식환경변화에 따라 중단(일몰)하고
- ◇ 부천의 다양한 특색업소를 새롭게 발굴·육성하여 시민들의 먹거리 문화를 향상시키고자 함

## □ 사업개요

- 대 상 : 식품접객업 9,067개소(일반음식점, 휴게음식점, 제과점)
- 선정기준 : 특별한 경력이나 맛 또는 특색을 갖는 업소
- 지정주기 : 년 1회(상반기)
- 사 업 비 : 10백만원(2011부터 ~ )

## □ 그간의 추진상황

- 『복사골 일품업소』 사업추진 일몰 : 2010. 9. 24
  - 일품업소 예산지원 인센티브제공의 낭비적 요인 발생
  - 1업소 1음식을 평가하여 일품업소로 지정함으로써 동 업소의 모든 음식을 일품음식으로 오인
  - 연령 및 계층별 맛의 다양성으로 음식평가 객관성 결여
- 복사골 일품업소 지정관리지침 폐지
  - 복사골일품업소운영위원회 위원 고지 및 의견수렴

## □ 추진계획

- 기 지정 복사골 일품업소 2012. 12. 31까지 지정관리(09년 지정기준 3년)
- 특색업소 발굴기준 마련 : 2011. 3월
  - 전통, 대물림, 음식경연대회 우수업소, 외국음식 등 특별한 음식점
- On·Off라인을 통한 시민 참여 및 추천 : 년중
  - 추천업소 사실조사 및 심사지정 : 음식문화개선위원회 심사
- 특색업소 선정 : 년 1회(6월)
- 지정업소 부천을 알리는 업소로 홍보
- 모범음식점 지정 : 전체 5% 이내 지정 및 기준강화로 질적 향상 도모

# 주방 CCTV 공개 저탄소 녹색식당 육성

- ◇ 남은 음식물 재사용금지 및 음식물쓰레기 감량을 위한 주방공개 CCTV 설치 업소를 발굴 · 지원하여,
- ◇ 식품구매, 조리, 배출의 전 과정을 집중 관리하여 온실가스 및 오염물질의 배출을 최소화 음식문화개선

## □ 사업개요

- 추진기간 : 2011. 2~12월
- 대 상 : 11개소(원미구5, 소사구3,오정구3)
- 사 업 비 : 23백만원

## □ 2010 시범 추진성과

- 시범업소 : 5개소(원미2, 소사2,오정1)
- 지원금액 : 10백만원
- 영업주 및 시민만족도 증가 ⇒ 계속사업으로 추진

## □ 추진계획

- 녹색식당 공모 및 선정 : 2011. 3~4월(11개소)
- 녹색식당 주방 CCTV 설치 및 인센티브 지원 : 2011. 5~6월
  - 주방CCTV 설치 : 카메라 및 모니터
  - 영양관리 프로그램, 주방CCTV 설치비 등 지원
- 녹색식당 운영실태 모니터링 실시 : 2011. 6~7월
  - 운영상의 문제점, 이용객선호도, 음식물쓰레기 발생량 등 조사
- 녹색식당 전담 멘토 제도 운영 : 2011. 6~11월
  - 담당공무원지정 ⇒ 선정업소 문제점 파악, 개선 등 종합지도
- 녹색식당 운영 성과분석 및 확대방안 : 2011. 11월

# 직무역량 강화 및 식품안전 시민소통 확대

- ◇ 직무역량 강화를 위한 교육 및 토론을 활성화 하여 전문성을 높여 위해식품의 침투를 효과적으로 억제하고,
- ◇ 식품안전에 대한 시민들의 관심을 높일 수 있도록 소통과 홍보를 강화하고 민·관 협조로 신뢰행정을 구현하고자 함

## □ 사업개요

- 직무역량 교육 : 시·구 위생담당공무원 45명
  - 50%이상 식품안전 전문교육 이수 및 정책토론 실시
- 시민소통 강화 : 위생 정책 보고회 개최 및 합동 간담회 실시
- 식품안전 환경조성 : 식품소식지 발간 및 기획홍보 실시

## □ 추진계획

- 전문교육 이수 : 2011. 3 ~ 2011. 10
  - HACCP, 특별사법경찰관 직무교육, 수입 및 유전자 식품 감시 등
- 우수 자치단체 벤치마킹 실시 : 2011 상반기
  - 비예산 우수 정책 실행 및 예산사업 2012년 반영 추진
- 정책토론회 개최 : 분기 1회(시·구 현안사업 담당자)
  - 사전과제 도출 및 자료 수집을 통한 정책 공유·상급기관 건의
- 위생관련 단체장 간담회 실시 : 12회(월1회)
  - 정책건의 의견수렴 및 시정협조 요청
- 위생정책 보고회 개최 : 1회(상반기)
  - 대 상 : 일반시민, 위생관련 단체, 교육청(보건 및 영양교사), 위생관련사업자, 소비자 단체 및 명예식품감시원
  - 2011년 추진 사업 보고회 : 2011. 2 ~ 3월
- 식품안전의 날 행사 개최 : 2011. 5월 중(안전의 날 : 5. 14일)
  - 민·관 합동 세미나, 정책 토의 및 공유, 유공자 표창 실시
- 식품안전 소식지 발행 : 분기 1회
  - 식품안전, 정책변화 등 수요자 위주의 일원화된 맞춤형 홍보 실시