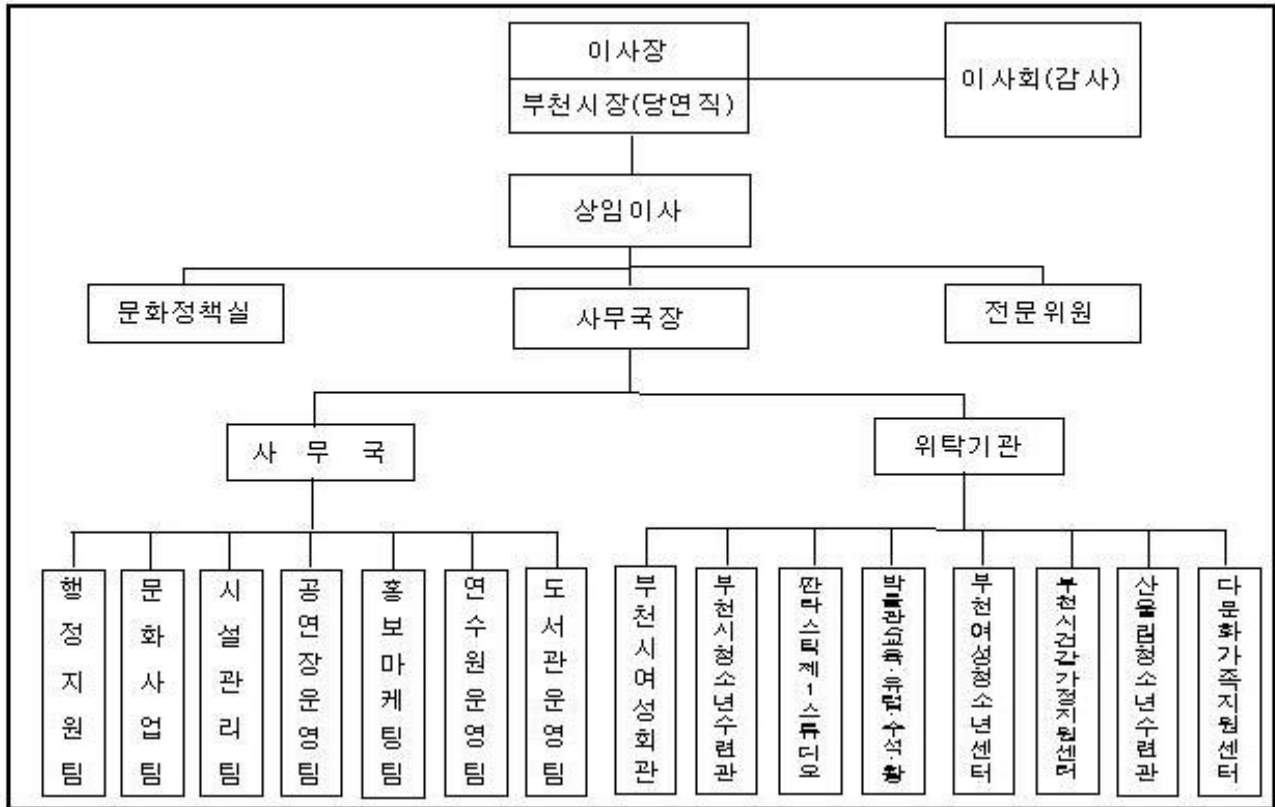


(재)부천문화재단

일 반 현 황

□ 조 직 (1실 7팀 8위탁사업)

(2009. 1. 1 현재)



□ 인 원 : 121명(현원 : 115명)

(단위 : 명)

기관단위	인원	총계	재단사무국										부천시청소년수련관	부천시청소년수련관	판타스틱제1스튜디오	박물관	부천시청소년수련센터	건강가정지원센터	산울림청소년수련관	다문화가족지원센터
			인원	문화정책실	행정지원팀	문화사업팀	시설관리팀	공민참여포럼	홍보마케팅팀	연수운영팀	도서관운영팀									
전체	정원	121	1	3	5	5	5	12	3	(15)	3	(5)	(7)	(13)	(17)	(8)	(5)	(12)	(2)	
	현원	115	1	3(1)	5(1)	5	5	12	3	(12)	3	(5)	(5)	(13)	(15)	(8)	(5)	(11)	(2)	
	결원	△6									△1		△2		△2				△1	

□ 시설관리현황

(2009년 1월 1일 현재)

구분	주소	연면적 (㎡)	주요시설현황
복사골문화센터	원미구 상1동 394-2	25,260.51	공연장, 숙박시설, 도서관, 스포츠센터, 어린이극장 등
시민회관	원미구 중동 788	10,417	대공연장, 소공연장
오정아트홀	오정구 오정동 129	3,042	문화교실, 공연장
부천시여성회관	원미구 상1동 394-2	3,666.89	건강교실, 컴퓨터교실, 음악교실, 요리교실, 세미나실, 강의실
부천시청소년수련관	원미구 상1동 394-2	2,030.8	실내체육관, 동아리소공연장, 동아리방, 어학교실, 음악교실, 강의실
판타스틱 제1스튜디오	원미구 상동529-2	40,707	촬영세트장
박물관	원미구 춘의동 8	2,302	교육, 유립자기, 수석, 활 박물관
부천여성청소년센터	원미구 원미1동 99-2	2312.73	여성회관, 청소년문화의집
부천시건강가정지원센터	원미구 상1동 394-2	138.8	가족상담실, 교육실
부천시산울림청소년수련관	원미구 춘의동 349	1635.21	청소년수련관, 야영장, 야외활동장생태학습장
다문화가족지원센터	원미구 상1동 394-2		부천시여성회관내

□ 2009년도 예산현황

[재단사무국]

○ 수입예산

(단위 : 천원)

구분 \ 내용	계	자체수입	부천시 출연금	순세계잉여금
계	5,999,035	1,921,010	3,878,025	200,000
구성비(%)	100	32.0	64.6	3.4

○ 지출예산

(단위 : 천원)

구분 \ 내용	계	문화예술	지역문화진흥	고객지원	행정운영경비	연수원
계	5,999,035	543,333	278,799	1,499,315	2,969,282	703,306
구성비(%)	100	9.1	4.7	25.0	49.5	11.7

[위탁운영 및 자체수입사업]

○ 수입예산

(단위 : 천원)

구분 \ 내용	계	자체수입	부천시 민간위탁금
계	5,183,519	879,828	4,303,691
구성비(%)	100	17.0	83.0

○ 지출예산

(단위 : 천원)

구분 \ 내용	계	여성회관	청소년수련관	판타스틱 제1스튜디오	부천시 박물관	부천여성청소년센터	부천시 건강가정지원센터	산울림 청소년수련관	다문화가족지원센터
계	5,183,519	642,298	639,246	965,467	880,000	656,817	343,350	824,776	231,565
구성비(%)	100	12.4	12.3	18.6	17.0	12.7	6.6	15.9	4.5

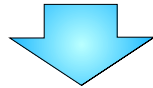
부천문화재단 목표와 중점 추진방향

비전

세계지향의 문화도시

행정환경

- 시민여가 수요증폭으로 다양하고 고품격 문화수요 증가(주5일제 실시)
- 제3차 여성정책기본계획(2008년-2012년) 추진:
 - 여성의 경제적 자립 보장, 여성인적자원개발 강화의 정책과제 수립
- 다문화사회에 대비한 다양한 문화적 대응요구
- 청소년 인적고도화를 위한 정책 요구
- 경쟁력 있는 공익전문법인으로 위상 필요



중점 추진방향

- 창의·나눔·소통을 통한 시민문화 확산
 - 시민문화향유증대 및 자생력 확보
 - 창조적 문화순환구조 조성
- 지역문화진흥을 위한 역량제고
 - 지역문화공간을 활용한 관광자원화
 - 문화예술콘텐츠 개발 및 창작 기반조성
 - 시민문화정책의 전략적 추진
- 성장과 나눔을 통한 가족친화적 지역공동체 구현
 - 여성인력양성 및 사회참여지원
 - 여성경제력향상 및 복지증진
 - 가족기능강화를 위한 통합서비스 연계지원
- 문화도시 부천의 미래를 이끌어갈 유능한 청소년 육성
 - 청소년문화역량 및 시민역량 강화
 - 특성화사업 및 지역연계 활성화
- 공익전문법인으로서의 효율적 운영체제 강화
 - 문화복지시설의 특성화 전문화
 - 고객중심의 문화서비스 제공
 - 고객지향의 경영체제 확립

시민문화향유증대 및 자생력 확보

- 시민의 문화적 욕구 파악
- 어린이극장 전문화
- 제작사업을 통한 문화예술 콘텐츠 개발

□ 사업개요

- 관객의 문화적 니즈(needs)를 파악하여 기획공연 사업 재구상
- 어린이극장의 전문화
- 공연기획제작 사업을 통한 문화예술의 산업화
- 자발적인 자원활동가 육성으로 부천문화예술 활성화의 기반 확대

□ 추진계획

- 서울 의존의 공연 관람 문화를 줄이고 지역 자체의 공연 문화권을 형성 시키겠다는 목표를 갖고 2003년부터 시행된 시즌공연의 2009년 예산 삭감으로 인해 사업 중단
 - 고객중심의 시스템으로 문화 선진국에서는 보편화된 방식을 도입해 2003년부터 시행된 시즌(기획)공연 사업을 분석하여 향후 관객의 문화욕구를 충족시킬 수 있는 공연사업의 보완 및 방안 모색
- 찾아가는 문화공연의 목표점 구체화 → 소사구 문화예술의 활성화
 - 기간 : 2009. 1월~12월
 - 장소 : 소사구 지역
 - 수준 높은 공연을 지역주민들에게 보다 저렴한 가격으로 관람할 수 있는 기획 마련 및 문화 불균형 해소
- 어린이극장의 전문화
 - 기간 : 2009. 1월~12월
 - 장소 : 복사골문화센터 어린이극장

- 운영방식
 - '08년 어린이극장 이전 개관과 더불어 전문극장으로 특성화하기 위하여 시즌 수입 지분 배분 방식과 더불어 수준 높은 어린이 공연 유치
 - 어린이 인형극뿐만 아니라 가족들이 즐길 수 있는 다양한 볼거리 기획
- 공연제작사업 [오페라 인 부천]
 - 기간 : 2008. 1월~12월 - 공연일시 10월 말 (4일 공연)
 - 장소 : 부천시민회관
 - 내용 : 2007년 '세빌리아의 이발사' 를 시작으로 시민들의 큰 호응을 얻었던 <오페라 인 부천>은 2009년 '로미오와 줄리엣' 작품으로 문화도시 부천의 이미지 정착 및 부천의 새로운 문화상품 브랜드화의 초석을 다짐
 - 부천시립예술단과 연계한 오페라 기획·제작 : 년1작품 원칙
 - ※'06<나비부인>→'07<세빌리아의이발사>→'08<사랑의묘약>→'09<로미오와 줄리엣>
- 전문성을 갖춘 문화예술동아리 육성
 - 문화예술 소양교육인 열린문화학교 운영
 - 연간 50명 이상의 자원활동가 배출 및 양성
 - 공연장 및 학교 등에서 전문성을 갖춘 문화자원활동가로 활동
 - 동아리의 전문성 향상을 통한 문화인적자원 확보
 - 전문가급 영상미디어자원활동가 육성 : 연중
 - 도서관학교운영을 통한 도서관동아리 확대 및 활동 강화

□ 기대효과

- 기존 서울 의존의 공연 관람 불편을 해소하고 부천과 인근 지역을 포함한 자체 공연문화권 형성 및 다양한 예술체험으로 문화적 소양 함양
- 전문성을 가진 어린이극장 운영으로 미래 관객 개발
- 부천만의 새로운 문화상품 개발을 통한 지역 경쟁력 향상, 문화콘텐츠 개발 및 문화산업화를 통한 모델 제시
- 문화예술교육을 통한 문화자원활동가 육성으로 적극적인 시민 참여 모델 개발

창조적 문화순환구조 조성

- 창조적 문화도시 기반조성을 위한 정책연구 사업을 통해 시민을 위한 문화정책을 수립하여 문화도시 부천의 위상을 재정립하고자 함
- 문화생산자와 소비자를 잇는 문화연계망을 통하여 건전한 여가문화 조성 및 문화향유권 신장
- 학교 및 기관 연계를 통해 문화예술교육 활성화를 위한 조건 조성 및 체계적 사업의 운영
- 지역주민의 문화적 감수성과 창의성 증진을 위해 일상생활 속에서 문화예술 체험과 학습기회를 제공하고 지역내에 문화예술교육 허브 역할 수행

□ 사업개요

- 부천시 문화정책 포럼 및 부천시문화예술정책개발 연구
- 다목적 문화사업을 통한 문화관광정책의 다각화 도모
- 문화예술교육 지원
- 지역문화예술교육지원

□ 추진계획

- 부천시 문화정책 포럼 및 문화예술정책개발연구
 - 부천시 문화정책포럼 진행
 - 내·외부 전문가 및 시민이 함께 부천시 문화정책방향에 대한 심도 있는 토론 진행
 - 문화예술정책개발연구
 - 부천시 6대문화사업의 현황 및 국내외 사례 분석 등을 통해 부천시 6대 문화사업의 연계활성화 방안을 모색하여 상호 시너지효과를 극대화 하고 새로운 문화산업으로 성장할 수 있는 정책기반마련
 - 부천시 문화공간 조사·분석을 통해 기존 공간의 기능을 활성화하고, 부천시 문화공간의 벨트화를 위한 문화관광 사업의 기초 자료로 활용

- 다목적 문화사업을 통한 문화관광정책의 다각화 도모
 - 이용자 중심의 맞춤형 문화향유 프로그램 개발
 - 학교, 기관 등과 연계하여 대규모 이용자층 확보
 - 학교소풍, 기관 행사 등을 활용하여 시범사업 실시
 - 정책입안단계에 시민의 참여를 통한 시민중심의 문화관광정책 개발
 - 시시각각 변화하는 문화관광정책 패러다임에 능동적이고 적극적으로 대처하기 위해 대학(원)생들의 창의적이고 우수한 아이디어 발굴
 - 선정된 아이디어를 통해 다각적인 사업화 방안을 모색함으로써 그 가치와 활용도 증대
- 문화예술교육 지원
 - 학교와 기관으로 대별하여 시민 속으로 찾아가는 문화예술교육 강화
 - 학교연계 문화예술교육은 학교클럽활동중심으로 문화예술교육 지원
 - 기관연계 문화예술교육은 관내문화기관간의 상호중복성 제거 및 상호연계 강화
 - 재단 내외부 기관의 연계를 통하여 유사형태의 문화예술교육의 중복성 제거와 상호연계의 효율성 강화
 - 문화소외계층 문화예술교육 지원
 - 관내 복지관 중심의 시범사업 실시
 - 다양한 문화 욕구 충족을 위한 다양한 수준 강좌 구성 (일반, 고급, 특성화 강좌 구성)
- 예술교육 신규 수요창출
 - 지역 문화인프라 연계를 통한 시민 문화향유 기반 확대
 - 6대문화사업, 복지관, 주민자치센터 등 다양한 지역 문화 인프라와 연계한 효율적인 교육 프로그램 운영
 - 사회배려층을 위한 문화나눔 사업 추진
 - 시니어(퇴직자 등)의 여가선용 및 정서함양 기회 제공을 위한 맞춤형 교육 프로그램 개발
 - 대상별, 수준별 문화예술교육 배움터 운영
- 시민 문화증진을 위한 매개자 육성 인프라 구축

- 교·강사 연수 등 체계적 연수과정 운영
 - 교육청 등 교육기관과의 연계한 효과적인 연수 프로그램 운영
 - 기본, 심화 등 대상별·단계별 연수 아카데미 운영
- 학습공동체 발굴 및 육성 지원
 - 교육생 커뮤니티 및 지역내 자생적인 연구모임 발굴, 육성
- 강사풀제, 학습공동체 등록제 도입
 - 연수과정과 연계한 등록제(강사풀제, 학습공동체 등) 도입 구축을 통한 매개인력 인프라의 체계적 육성
- 전통과 기초문화예술교육 활성화
 - 지역내 다양한 협력 파트너십 구축
 - 전통, 기초예술, 통합분야 등 영역별 문화예술 관계자 회의, 워크숍 등을 통한 협조 분위기 조성
 - 예술가와 함께하는 다양한 교육 프로그램 운영
 - 전통, 기초, 복합문화예술 등 영역별·장르별 차별화된 교육 프로그램 개발, 운영
 - 자발적인 학습공동체 육성, 지원을 통한 활동 영역 확대
 - 지역특성화 교육콘텐츠 개발, 보급
- 광역문화예술교육지원센터 유치
 - 지역내외 협조 분위기 조성
 - 체계적, 단계적 유치 준비
 - 문화예술교육 사업 로드맵 작성 및 정책적 사업 선정, 추진
 - 내실있는 교육 사업 운영 및 대내외 재단 이미지 제고 노력

※ 문화체육관광부는 09년 5~6개소 광역센터 선정 예정

□ 기대효과

- 창조문화도시로서의 기반 마련 및 문화도시 부천의 위상 재정립
- 시민중심의 자율적 문화예술진흥의 토대 마련
- 예술현장과 공교육 연계를 통한 학교의 문화예술교육 활성화
- 네트워크 연계를 통한 사업의 중복성 제거 및 효율성 강화
- 예술교육을 통하여 문화소외계층의 사회와 동반자 관계 조성
- 지역문화예술교육의 정보인프라 구축을 통한 허브로서의 역량 강화

문화예술콘텐츠개발 및 창작기반구축

- 2004년 시작된 부천문화예술DB 서비스를 확장하여 지역의 문화예술 아카이브로서의 기반 조성
- 2009년 설립 예정인 '부천영상미디어센터'와 관련하여 예술정보도서관의 역할을 영상도서관으로 확대
- 어린이들의 평생교육 강화 및 지속적인 능력개발을 위한 어린이도서관으로서의 차별화된 서비스 개발

□ 사업개요

- 부천문화예술아카이브 기반조성
- 주제전문도서관의 차별화된 서비스 개발
- 부천신인문학상 공모사업 추진

□ 추진계획

- 문화예술정보 개발 및 확충으로 문화예술아카이브 기능 확대
 - 부천6대문화사업의 지속적인 자료수집 : 연중
 - 단계적 정보서비스 확충에 따른 아카이브 기능 도입
 - 지역예술인 소장자료의 기증유도 및 수집 : 연중
 - 지역예술자료의 축적 및 디지털라이징

연도	2005년	2006년	2007년	2008년	2009년 계획
콘텐츠 확충	부천문화예술인·단체DB 서비스 개시	지역문화행사정보 소식지 발간	지역문화공간 DB 구축	부천문화행사 영상자료제작 도입	문화예술아카이브 기반 조성
콘텐츠 량	예술인 672건 문화단체 121건	예술인 685건 문화단체 132건 문화행사 월30여건	예술인 701건 문화단체 145건 문화행사 월40여건 문화공간 75여개	예술인 720건 문화단체 150건 문화행사 월50여건 문화공간 85여개 영상자료 10여개	예술인 740건 문화단체 170건 문화행사 월60여건 문화공간 90여개 영상자료 20여개 6대문화사업아카이빙

- 신규콘텐츠 개발 및 지속적 업데이트로 정보의 최신성 확보
 - 영상자료 웹서비스 개발 및 강화
 - 지속적인 부천문화예술DB업데이트 및 정확성 유지 : 연 1800건

- 지역문화행사 및 정보서비스를 통한 지역형 정보서비스 강화
 - 부천시 문화기관 및 문화관광부와 사이트 연계 지속
- 도서관 특성화 및 지역사회 관련 기관과의 연계협력 강화
 - 문화예술전문도서관으로서의 위상 제고
 - 양질의 도서 및 비도서, 전자정보 제공으로 정보의 최신성 유지
 - 영상관련 프로그램 신설 등 영상감상 기능 확대 : 연 120여 회
 - 어린이전문도서관으로서의 서비스 확대
 - 양질의 어린이자료 및 정보서비스 제공 : 연중
 - 다양한 어린이 문화예술프로그램 개발 및 운영 : 연 200여 회
 - 지역문화기관과의 연계협력사업 구축
 - 6대문화사업과 연계한 문화예술감상프로그램 고품질화 : 연중
 - 평생학습센터 연계로 정보교류 및 네트워크지원 마련 : 연1회
 - 교육청연계를 통한 학교도서관 연계협력사업 추진 : 연중
- 부천시인문학상 공모사업추진
 - 기간 : 1월~7월
 - 목적 : 부천지역 신인작가 지원, 부천문학의 활성화 촉진, 부천문화재단 문화사업의 다각화 및 부천문단 지원
 - 내용 : 공모장르 5개부문(시, 소설, 수필, 동화, 희곡)시상금 총700만원
 - 방법 : 운영위원회를 구성하여 공모, 심사, 시상식 진행

□ 기대효과

- 부천시 문화예술 기록물 보존 및 정보서비스 제공을 통해 부천 문화 예술 아카이브 기반을 조성하여 문화도시로서의 경쟁력 강화
- 지역 문화기관과 협력을 통한 관객 개발 등 상호 협력을 통한 서비스 질 고양
- 문화소비자에서 문화생산자로서의 참여문화 확대 및 쌍방향 커뮤니티 형성 기반 구축
- 역량 있는 부천지역의 신인작가를 발굴하고 작품 활동의 기회를 제공함으로써 작가의 창작 의욕을 고취

시민문화정책의 전략적 추진

- 정책수립단계에서 전문가 및 시민의 참여를 확대하여 재단의 전문성 및 위상을 확립하고 시민이 중심이 되는 시민문화정책 추진
- 지역과의 소통 및 네트워크를 통해 재단의 재정자립도를 향상하고 상호 win-win 체계 구축

□ 사업개요

- 전문가 참여 확대를 통한 재단의 전문성 및 위상 확립
- 정책과제에 대한 분기별 성과평가 제도 도입
- 적극적인 홍보마케팅으로 기업협찬 및 후원을 통한 재단의 재정자립도를 향상
- 새로운 회원제 사업 도입을 통한 회원제 사업 활성화

□ 추진계획

- 정책의 기획과정에서부터 전문가 의견 수렴기능 확대
 - 재단 자문위원 소위원회 구성·운영 : 3개 분과
 - 각종 신규 시책도입, 개선사항 등 자문
 - 자문위원회 운영 : 연 3회 운영
 - 업무의 효율적인 수행을 위하여 분야별 소위원회를 구성·운영
 - 종합적인 자문이 필요할 경우 자문위원 전체회의 개최
 - 소위원회와 관련 기관 및 부서와 연계하여 전문자문 활성화
 - 전화, 이메일, 팩스 등을 통한 다양한 방법의 자문 창구 마련
- 정책과제에 대한 성과평가 제도 도입
 - 연초 주요업무계획을 중심으로 정책평가 과제 선정 : 5대전략과제
 - 분기별 서면평가, 현재 평가 등 병행 실시 : 분기별 성과 보고
 - 연말 팀별 사업성과 및 시행착오 등의 사례 보고를 통한 아이디어 및 사업노하우 공유 및 다음 연도 사업의 전문성 확립

- 외부재원확보를 통한 재단의 재정자립도 향상 및 고객 서비스 확대
 - 지역 기업과의 원활한 소통과 이해를 통해 재단의 사업을 협찬 및 후원하여 상호 win-win 관계 형성
 - 기업의 협찬과 후원속에 시민에게 고급화된 문화서비스를 제공 확대 및 재단의 위상 강화
 - 적극적인 재단 홍보마케팅을 통한 기업협찬 및 후원을 통해 재단 재정자립도를 향상
- 새로운 회원제 사업 도입 및 활성화
 - 도출된 회원제 사업의 문제점 및 발전방향을 바탕으로 새로운 회원제 사업을 도입하여 유료회원의 혜택 증대 및 질적 향상 도모
 - 재단의 프로그램 주요이용고객에 대한 서비스 확대 제공
 - 주요고객에 대한 혜택 및 정보제공으로 고객욕구 충족
 - 재단을 홍보하는 공식매체 발간을 통한 주체적이고 적극적인 홍보 실시 가능
 - 재단의 지지기반으로 장기적인 계획수립에 기여

□ 기대효과

- 전문가 참여를 통한 재단 전문성 확보 및 위상 확립
- 외부재원확보를 통한 사업활성화 및 재정자립도 향상
- 새로운 유료회원제도를 통한 시민 문화혜택 확대 제공 및 서비스 질 향상

문화복지시설의 특성화 전문화

- 안전하고 쾌적한 청사 유지관리
- 에너지 절감 극대화
- 공연장 운영의 특화로 전문성 강화 및 공간 운영효율 제고
- 공익을 우선시하는 연수원 시설 활성화로 시민의 복지 증진 및 재단 사업 활성화에 기여

□ 사업개요

- 쾌적한 청사관리 및 효율적 운영
- 공연장별 특화 운영
- 공익을 우선시하는 연수원 활성화

□ 추진계획

- 이용자 중심의 시설현대화 및 효율적 운영
 - 전층 EPS실 분전반 누전차단기 설치공사
 - 누전차단 시켜 사고를 미연에 방지
 - 재단 공조기 및 냉각팬 전류계 설치공사
 - 빠른 수리보수가 가능하며 원활한 냉·난방 공급하여 쾌적한 환경조성
- 시설물 운영의 현대화를 통한 환경개선
 - 소방 유도등 구입
 - 구형유도등은 에너지소비량이 과다하므로 교체하여 에너지절약이 목적
 - 재단 공조기필터 구입
 - 깨끗하고 쾌적한 환경 속에서 문화시설 향유
- 공연장별 특화 운영
 - 공연장 시설별 운영의 특화, 전문화
 - 부천시 6대문화사업 주행사장으로써의 기능수행을 위한 운영지원 강화
 - 아동, 청소년, 성인 등 가족중심의 문화예술공간 운영 확대
 - 오정아트홀은 아동·가족극을 비롯한 예술교육강좌 등 오정구

- 지역특성에 맞는 지역테마 프로그램 중심으로 공간 운영
- 부천시립예술단 연습실 환경개선 및 부속공간 관리 강화
- 공연자 및 관객을 위한 지원시설 확충
 - 공연장 시설장비 보완
 - 다양한 장르의 공연물을 수용하기 위한 필요시설의 지속 확충
 - 기계, 전기, 소방, 건축 등 시설물의 정기점검 및 안전관리 강화
- 공익을 우선시하는 연수원 운영 활성화
 - 부천시 정책 및 주요문화사업과 연계한 시설운영
 - 부천시민들의 복지증진에 기여 : 불편을 최소화 하고, 편의를 제공하기 위한 부천시 정책에 협조
 - 부천시 정책과의 연계 : 위생교육, 행정서비스교육 등
 - 6대 문화사업 활성화에 기여 : 연수원의 시설지원과 최고의 서비스 제공으로 문화사업 활성화에 기여
 - 재단사업과 연계한 공익 프로그램 진행 강화
 - 재단내 공익을 위한 프로그램 및 행사를 우선시한 시설운영
 - 재단사업 지원으로 재단의 위상확보와 이미지 제고에 기여
 - 동아리활동 지원으로 동아리 활성화 및 소속감 고취
 - 청소년을 위한 공익 프로그램 진행 강화
 - 청소년 지도자 리더십 캠프 진행
 - 청소년농구대회 진행
 - 청소년을 위한 특화사업 진행
 - 특수교육 대상학생의 직업위탁훈련의 장 제공
 - 워드인카페 공동운영 : 사회적 소외대상인 특수교육대상학생의 직업재활훈련 및 경제적 자립을 추구

□ 기대효과

- 환경 개선 및 시설물 운영의 현대화를 추구함으로써 시민 편의 도모
- 노후된 시설물의 안전사고 미연방지 및 효율적 운영으로 인한 최적 상태 유지
- 공연장 특화운영으로 공간운영의 효율성 제고
- 공연제작 인프라 확충으로 지역예술창조 활성화에 기여
- 시설 이용자들에게 편의제공 및 연수원 수익창출

고객중심의 문화서비스 제공

- 급변하는 환경에 적응하고 변화에 앞서가는 홍보활동으로 문화재단의 위상 제고
- 정보화 기반시설의 안정적인 운영 및 지속적인 업그레이드
- 정보보안 강화
- 업무의 체계화 전문화를 통한 고객의 만족도 극대화
- 재단 특성에 맞는 조직문화 구축

□ 사업개요

- 재단브랜드제고를 위한 홍보활동 강화
- 업무용 전산장비 및 네트워크의 안정적인 운영과 업무용 시스템의 지속적인 업그레이드
- 웹서비스의 취약점을 개선하기 위한 웹방화벽 도입
- 고객원스톱 서비스 제공
- 고객지향의 경영체계 확립

□ 추진계획

- 온/오프라인의 적극적 활용을 통한 재단위상 제고
 - 홍보용 고품격 사진 및 동영상으로 적극적 온/오프라인 재단홍보
 - 재단 및 위탁기관 정례홍보회의 : 월 1회
 - G2B홍보네트워크 : 부천시공보실 등 20개 기관 참여
 - 공연장홍보마케팅협회 : 서울 경기지역 홍보담당자 네트워크 구축
- 업무용 전산장비 및 네트워크의 안정적인 운영
 - 장비 및 네트워크의 정기적인 관리 및 비상관리체계 구축
 - 노후화된 부품 교체, 업그레이드
 - 서버 및 업무용 PC 백신 업그레이드로 안정적인 업무환경 구축
 - 실수요자의 요구에 맞는 맞춤형 메일링서비스

- 전자결재 등 전산프로그램을 지속적으로 사용 가능한 시스템으로 유지보수하고 업그레이드 하여 업무 효율성 증대
- 웹 방화벽 도입
 - 웹, 바이러스, 해킹 등 사이버 공격이 날로 증가하고 있어, 인터넷을 통해 서비스 되고 있는 홈페이지에서 발생할 수 있는 보안 취약점의 개선이 필요하여 웹방화벽을 도입함으로써 웹 취약점에 대하여 일괄 조치 하고자 함
- 고객지원센터를 통한 원스톱 서비스 제공
 - 재단내의 모든 수납체계 일원화
 - 강좌수강료, 회원가입비, 체육관, 공연장 시설사용료 등 수납 창구를 일원화하여 보다 편리하고 신속한 수납체계 구축
 - 강좌안내, 접수, 수납, 발권, 매표, 회원관리 등 분산된 민원업무를 원스톱 처리가 가능하도록 개선
 - 복사골문화센터 내 종합 프로그램 안내
- 효율적 행정지원체계 구축
 - 인사평가, 제안제도, 교육·훈련 등의 활성화 및 지원
 - 직원 인사평가를 통한 성과급제도 확대
 - 재단 제규정 보완·개정
 - 이사회, 인사위원회 운영 활성화(개최회수 확대)
 - 고객서비스 개선
 - 고객만족 전략과 연계한 고객대응서비스 개선 교육 실시
 - CS친절리더 양성교육 시행
- 경영 효율성 제고
 - 사업별 예산집행의 합리적 운영
 - 분기별 예산집행계획 수립, 시행
 - 계획대비 집행내역 점검(분기별)
 - 예산회계시스템 연동을 통한 집행내역 실시간 모니터링
 - 조달청과의 MOU에 따른 상호업무협력체제 강화

- 경상경비 예산절감
 - 불요불급 예산집행 방지를 통한 예산운용효율성 증대
 - 복수견적 및 소액입찰제도 시행으로 예산 절감

□ 기대효과

- 급변하는 환경에 적응하고 변화에 앞서가는 홍보역량 강화
- 지역사회 및 지역주민과의 활발한 소통과 교류의 장을 마련
- 정보화 기반시설을 안정적으로 운영함으로써 업무 효율성을 높임
- 정보 보안 강화로 업무의 신뢰성을 높임
- 조직의 미션과 비전을 반영한 장기적인 전자업무환경 구축의 기반 마련

판타스틱스튜디오 운영 활성화

- 영상문화창조의 메카로 판타스틱스튜디오가 선도적 역할
- 영상문화, 근대문화, 전통문화의 관광자원화를 통한 복합테마파크구성

□ 사업개요

- 다양한 홍보마케팅을 통한 대관유치 사업확대
- 시민이 함께 체험하는 전통과 근대문화의 복합문화공간으로 이미지 제고.
- 촬영·제작 관람장으로서 중장기적 측면의 시설물 유지관리 강화.
- 미디어네트워크를 기반으로 영상문화와연계한 다양한 콘텐츠개발운영
- 부천시 정책사업인 6대문화사업의 핵심축으로 자리매김

□ 추진계획

- 시대적 촬영 명소로서 촬영대관 홍보 마케팅 강화
 - 영화나 드라마시대극 등 편성계획을 사전에 파악하여 대관유치
 - 지상파 4방송 드라마국 담당자, 제작PD 등과 지속적인 유대강화
 - 영화사 및 외주제작사 및 드라마 영화관련 기관(PD연합회, 영화인협회, 제작가협회, 한국영상시나리오작가협회 경기영상위원회, 서울영상위원회 등)과의 지속적인 유대강화
 - 스튜디오 홍보브로서 DM발송, 정기적인 메일링 서비스, 직접 면접, 운영위원회 구성
 - 우수드라마 유치를 통한 부천시 부천문화재단 판타스틱스튜디오 전국적 미디어 홍보
 - 지상파 4대방송사 드라마의 적극유치로 협약식 및 기자간담회 제작지원배너광고 등을 통해 미디어홍보강화
- 대학교 영상학부, 디자인학부, 사진학부 등 산학연 연계지원 프로그램을 시행하여 예비 영상인들에 대한 창작활동 지원
 - 전국의 영상학부 등의 관련학부 파악 후 창작활동 지원내용 공시

- 동영상 홍보물 제작
 - 현장촬영 모습을 동영상 홍보물로 제작하여 온라인을 통한 대관 유치 활성화
- 웹 사이트를 통한 홍보 활성화
 - 영상관련 단체들의 홈페이지, 블로그, 인터넷 신문사, 자체홈페이지 및 유관기관 홈페이지와 연계한 대관홍보 강화
- 판타스틱스튜디오의 주요 운영방안 강구
 - 홈페이지 리뉴얼 시 회원제 운영 도입 등
- 문화와 예술을 체험하는 복합문화 공간 조성
 - 시즌이벤트 기획공연
 - 2008년 가정의 달, 중추절, 연말연시 실시
 - 다양한 문화행사 유치 및 공연계획
 - 추억의 책가방전 개최
 - 판타스틱 스튜디오 한여름 밤의 음악축제
 - 문화품앗이 “희망의 연 날리기 행사”
 - 연극/뮤지컬 아카데미 동호회 육성
 - 부천시 5대문화사업과 연계한 사업 추진
 - 전통공방거리 조성과의 연계한 공방 체험 프로그램 추진
 - 전통문화 및 대중문화행사 유치
 - 전국 판타스틱UCC 대회 개최
 - 나도 영화감독 : 가족시네마 촬영지원
- 영상문화와 연계한 다양한 콘텐츠개발 운영
 - 판타스틱스튜디오에서 촬영한 영화 및 드라마 뮤직비디오 CF 등 상영관 운영 및 아카이브 구축
 - 대학생 독립영화제 개최
 - 포토존 운영(역대 드라마, CF, 영화, 뮤직비디오 대표 장면 연출)
- 6대문화산업과의 연계사업 추진
 - 피판과의 공동마케팅 전개

- 세계분장소, 세계액션스쿨 등 피관과의 연계를 통한 프로그램 진행
- 피관을 통한 판타스틱스튜디오 홍보강화
- 부천세계무형문화유산엑스포와의 연계
 - 엑스포행사지로서의 지위를 가지고 엑스포프로그램개발과 엑스포 미디어 홍보를 지원
- 만화도서관과의 연계
 - 찾아가는 만화도서관의 활성화
- 복사골문화제와의 연계
 - 예술제의 행사장으로 적극지원
- 국내외 세트 및 전통문화마을 벤치마킹
 - 국내외 벤치마킹을 통한 스튜디오 발전방향 모색
 - 전국에 신설 세트장 및 외국의 테마파크로 성장한 세트장을 벤치마킹 하여 향후 스튜디오 방향의 지표로 삼음 또한 전통문화마을 유치를 위한 데이터 구축
- 중장기적 측면의 시설물 유지관리 강화
 - 건축물의 부식, 노후화로 인한 전면적 반영구적 자재로 보수 실시
 - 노후화된 전신주의 교체로 안전사고 미연에 방지
 - 화재예방을 위한 소화전 위치표기 및 옥외소화전 추가설치
 - 관람객의 편의 제공을 위한 공간 설치(휴게 공간, 식사 공간 등 설치)

□ 기대효과

- 다양한 볼거리 제공 및 체험을 통한 운영활성화로 재방문 유도
- 영상문화도시로서의 부천시 위상 제고 및 영상문화도시로서의 입지구축
- 다양한 홍보를 통한 부천 영상문화 기반시설에 대한 시민의 자긍심고취 효과
- 문화예술을 체험하는 다양한 문화 축제행사 개최를 통해 복합 문화 공간으로 정착

박물관 마케팅 강화를 통한 운영 활성화

- 4개 박물관의 분산된 역량을 하나로 묶어 시너지효과를 창출할 수 있는 통합운영의 기틀을 정립
- 박물관 마케팅을 강화하여 이용자의 욕구 분석과 반영을 통한 만족도 증가로 박물관 이미지 개선
- 지역사회를 포함하여 대외적인 홍보를 강화하고 타 기관과의 연계로 부천시박물관의 전국적인 인지도 제고

□ 사업개요

- 4개 박물관의 공동사업 추진
 - 4개 박물관 통합이미지 정립 및 마니아층 상호교류 등 집적성의 장점을 극대화
- 평생학습도시의 위상에 걸맞은 박물관 이미지 제고
 - 세대별 맞춤형 프로그램 제공을 통해 박물관 이용자의 저변 확대
- 마케팅을 강화하여 박물관 대외적인 인지도 제고 및 홍보 다각화
 - 박물관 소식지발간, 회원제 운영, 문화상품 개발 등의 홍보 다변화를 통해 박물관 마니아 양성

□ 추진계획

- '한국 박물관 100주년'을 활용하여 시민들의 박물관 이용을 극대화
 - 기존 관람객의 재방문 유도 및 신규 잠재고객을 흡입하기 위한 다양한 사업아이템 제공
 - 세대별, 계층별 관람객의 문화소비 욕구를 반영하는 마케팅 시행
- 박물관 기획 전시사업(총5회)
 - 전문박물관의 특성을 살린 기획테마전시
 - 부천교육박물관 : '추억의 놀이전'
 - 유럽자기박물관 : '테이블웨어전', '방학맞이 엄마작품전'
 - 부천수석박물관 : '개관5주년기념 경기도수석연합회특별초대전'
 - 부천활박물관 : '개관5주년기념 조선시대 대사례의 재현전'

- 박물관 체험프로그램사업(총14개)
 - 시민들의 호응도가 높았던 프로그램의 상설화
 - 부천교육박물관 : '나는야! 미래의 큐레이터' 체험 외 2개
 - 유럽자기박물관 : '그림이 있는 세라믹' 체험 외 2개
 - 부천수석박물관 : '네모돌표현놀이' 체험 외 4개
 - 부천활박물관 : '활문화교육 및 활쏘기대회' 체험 외 3개
- 박물관 활성화를 위한 공동사업
 - 박물관 문화학교
 - 박물관 도슨트의 전문성 배양 및 신규인원 확보를 통한 운영 활성화
- 박물관 존립의 당위성확보 및 이용자 저변확대를 위한 홍보강화
 - 온라인 홍보
 - 온라인 이용자와 상호 교류할 수 있는 프로그램 개발
 - 다양한 이벤트 제공을 통해 온라인 가입자 증대 주력
 - 오프라인 홍보
 - 박물관 소식지 발간을 통한 회원제 운영 활성화
 - 통합홍보물 우편발송 : 관내, 인접학교, 각 박물관 회원, 유관기관 등

□ 기대효과

- '박물관이 많은 도시' 부천시의 문화적 이미지를 대내외적으로 공고히 함으로써 문화도시 브랜드로써 가치 상승
- 시민들의 문화향유 수요를 충족시키며 학습과 재미가 공존하는 평생 교육의 장으로써 역할을 극대화
- 시민들의 직접 참여를 통해 시민이 주체가 되어 운영하는 시민의 박물관 상 확립을 통한 박물관 사업의 정체성과 존립성 강화