

2010. 11. 22.(월) ~ 12. 23.(목)
제166회 부천시의회(제2차 정례회)

2010. 주요업무 추진실적

건설교통위원회

- 시민봉사과
- 환경위생과
- 건설과
- 도시건축과

원 미 구

보 고 순 서

○ 시민봉사과	_____	3
○ 환경위생과	_____	13
○ 건 설 과	_____	27
○ 도시건축과	_____	47

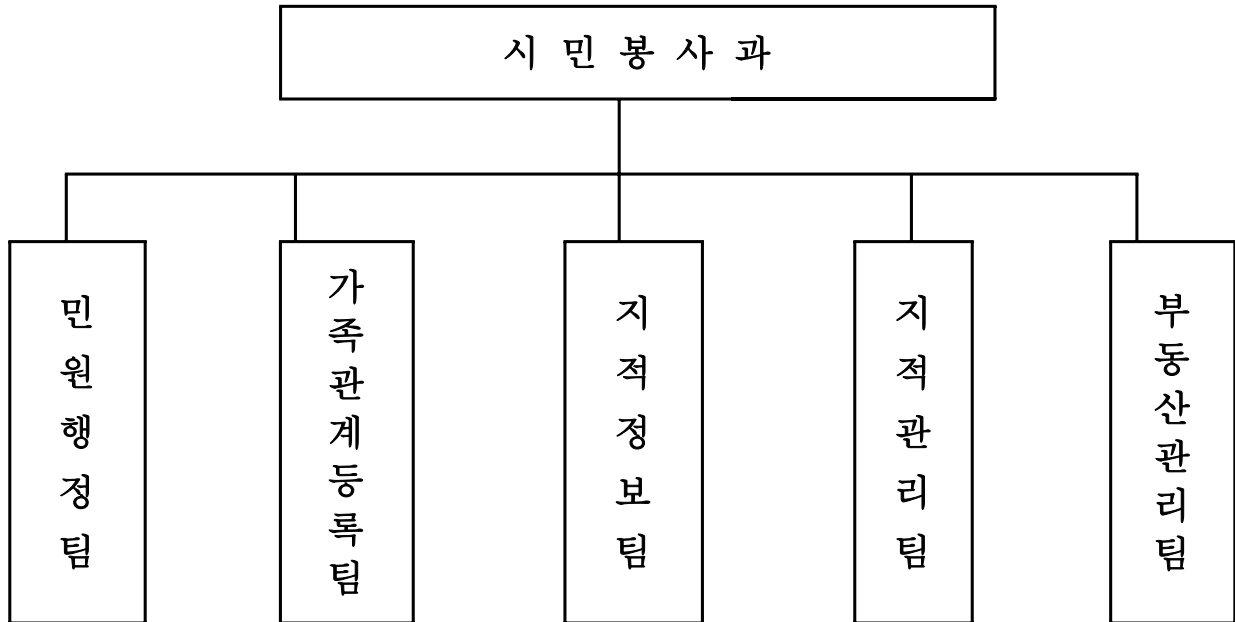
시민봉사과

□ 일반현황	5
□ 2010. 주요업무 추진실적	
○ 부동산실거래가 신고제도의 정착	8
○ 토지이동조사에 의한 지적 단박 서비스 운영	9
○ 시민의 안전을 위한 부동산거래 및 투기억제	10
○ 공평과세를 위한 개별공시지가 조사	11

일 반 현 황

(2010. 10. 31. 현재)

□ 조 직 : 5개 팀



□ 인 원 : 정원 26명(현원 24명)

(단위 : 명)

구 분	정원	현원	5급	6급	7급	8급	9급	가능직
계	26	24	1	5	11	5	2	
민원행정팀	9	9	1	1	4	3		
가족관계등록팀	5	4		1	2	1		
지적정보팀	4	4		1	2		1	
지적관리팀	3	3		1	1	1		
부동산관리팀	5	4		1	2		1	

□ 인구수

(단위 : 명)

세대수	인구수			기타
	계	남	여	
168,012	448,897	224,271	224,626	부천시 인구 (875,425명) 대비 51.27%

□ 외국인 등록

(단위 : 명)

구분 합계	한국계 중국인	필리핀	중국	인도 네시아	타이	베트남	방글라데시	기타
7,936	4,139	538	1,109	89	241	544	43	1,233

□ 민원사무처리

(단위 : 건)

구분 총계	유기민원						창구민원	진정민원
	계	인허가	등록	신고	면허	기타		
129,315	11,040	258	819	2,133	140	7,690	118,254	21

□ 가족관계등록부 관리

법정동	가족관계등록 인구수	공부현황			
		가족관계등록부	제적부	색출장	수형인명부
9	149,095	303권	227권	28권	10권

□ 토지등록

(단위 : 필, m²)

계		국 유 지		민 유 지	
필지수	면 적	필지수	면 적	필지수	면 적
25,922	20,581,842.3	711	591,334.8	25,211	19,990,507.5

□ 토지(임야)대장

(단위 : 장, 권, 호수, 필)

총 계	부 채 식 대 장				카 드 식 대 장					토지(임야)전산화일			
	소계	토지	임야	공유지 연명부	소계	토지	임야	공유지 연명부	집 합 건 물	소계	토지	임야	집합 건물
226,444	461	121	4	336	67,261	38,616	1,102	12,085	15,458	158,722	25,521	436	132,765

□ 지적(임야)도면

(단위 : 매)

계	폐 쇄 지 적 (임 야) 도					일람도	색인도	경 계 점 표등록부
	소 계	1:500	1:600	1:1200	1:6000			
12,463	1,038	556	172	296	14	26	29	12,370

□ 지적측량기준점 관리

(단위 : 점)

구분	합 계	원미동	심곡동	춘의동	도당동	약대동	소사동	역곡동	중동	상동
총계	1,220	81	109	53	46	30	41	91	416	353
삼각점	4	1		1					1	1
보조점	53	5	5	7	5	3	3	4	16	5
도근점	1,163	75	104	45	41	27	38	87	399	347

□ 부동산중개업소

(단위 : 개소)

계	중개사	중개인	법 인	비 고
1,105	989	111	5	

부동산실거래가 신고제도의 정착

□ 사업개요

- 대 상 : 부동산실거래가 신고 지역 및 거래 가격 허위 신고
- 근 거 : 『공인중개사의 업무 및 부동산거래신고에관한법률』 제27조
- 주요내용
 - 부동산 매매 계약일로부터 60일 이내에 실거래가 신고
 - 신고지연 및 거래가격 허위신고 시 취득세의 3배 이하 과태료 부과

□ 추진실적

- 부동산실거래 신고 주민 2차 홍보 실시 ————— 2010. 8월
- 부동산실거래가 신고 접수창구에 홍보 안내문 포스터 부착 — 연중
- 부동산실거래가 신고 홍보 안내문 발송(8회 1111개소) ————— 수시
- 현장 출장을 위한 아파트 및 공인중개사 사무소 구역별 분류
- 법률 위반 건 파악 조사 (과태료부과 4건) ————— 수시

□ 향후계획

- 지속적이면서 다양한 홍보 매체를 활용한 적극적인 홍보 활동 실시
- 매월 규칙적인 홍보 안내문 발송으로 주민 재산적 피해 최소화

□ 추진성과

- 부동산거래 질서를 확립하고 등기신청 촉진을 통한 국민의 재산권보호
- 법규정을 알지 못하여 발생하는 과태료처분의 불이익 사전 예방

토지이동조사에 의한 지적 단박 서비스 운영

□ 사업개요

- 조사대상 : 25,997필지
- 2필지 이상에 건축된 주택의 부속 토지를 1필지로 합병관리
 - 건축물대장에 2필지로 등록된 토지소유자에게 합병신청서 송부
- 지적공부와 토지이용현황이 다른 토지를 일치하도록 지목변경 정리

□ 추진실적

- 인,허가 등 자료요구(관련부서 협의) - 3월(건축과, 회계과, 도로과 등)
- 인,허가 및 건축물대장과 지적공부를 상호 비교분석 조사 - 16,822필
 - 원미동, 심곡동, 춘의동 : 11,160필
 - 도당동, 약대동, 소사동 : 5,662필
- 지목변경 및 합병대상 토지에 대한 현지조사 ————— 310필
 - 지목변경 : 165필, 합병 : 145필
- 대상지 확정 및 토지이동신청 안내문 발송 ————— 310필
 - 지목변경인 경우 취득세 자진납부 신고 안내문 발송

□ 향후계획

- 동별 대상토지 발취 및 현지조사 실시 ——— 11월(역곡동,중동,상동)
 - 인,허가 자료 및 건축물대장과 지적공부를 상호 비교분석 조사
 - 현지조사 실시 : 전량(담당 동별) 현지 실사 시행
- 대상지 확정 및 토지이동신청 안내문 발송 ————— 12월
 - 지목변경인 경우 취득세 자진납부 신고 안내문 발송
- 지적공부 정리 ————— 매월
 - 토지이동 종목별 정리(신청서 도착 즉시 처리)
- 등기촉탁 및 처리결과 알림 ————— 관련공부정리 즉시

□ 추진성과

- 지적공부의 공신력 제고 및 지적민원 서비스 질적 향상으로 고객감동 실현

시민의 안전을 위한 부동산거래 및 투기억제

□ 사업개요

- 중개업자 보수교육 및 간담회 실시
- 명찰패용제 실시
- 중개업소 매물광고 정비
- 허가받은 토지의 사후 이용실태 조사

□ 추진실적

- 중개업자 보수교육 및 간담회 실시 ————— 2회 / 40명
- 중개민원업무 편람 제작 배부 ————— 500부
- 중개업소 지도·점검 ————— 180개소

행정처분	고 발	조 사 중	적 정
35	5	11	129

- 중개업소 실명제 실시
 - 명찰패용에 따른 제작 배부 : 1,165개소
 - 중개업자 인터넷 사진 공개 : 530개소
 - 전면 매물 광고 정비 : 880개소
- 토지거래허가 이용의무 이행 실태 점검 — 70필지 / 93,061m²

□ 향후계획

- 명찰패용제 이용실태 점검 ————— 2010. 11월
- 매물광고 정비 이행실태 점검 ————— 2010. 12월한
- 사후 토지이용 위반자 시정촉구 ————— 2010. 12월한

□ 추진성과

- 부동산 거래질서의 선진화를 유도하고 토지거래 허가된 토지의 사후 이행실태 점검을 통해 토지 이용의 적정성을 제고, 부동산 투기를 효율적으로 차단

공평과세를 위한 개별공시지가 조사

□ 사업개요

- 기 간 : 2010. 1. 1 ~ 12. 31(년 2회 조사)
- 대 상
 - 1월1일 기준 : 원미구 전체 필지 (25,283필지)
 - 7월1일 기준 : 2010. 1. 1 ~ 6. 30까지 발생한 토지 이동 분(124필지)

□ 추진실적

- 개별공시지가 토지특성조사 ————— 1월,2월 / 25,283필지
 - 사유지 : 21,939필지, 국·공유지 : 3,344필지
- 개별공시지가 지가산정 및 검증 ————— 3월,4월 / 25,283필지

비준표 산 정	감정평가사 검증 조정			
	조사 착오	표준지 선정 착오	비준표 착오	지가 균형유지
25,021필지	0	0	0	262

- 개별공시지가 결정공시 및 개별통지 ————— 5월 / 25,283필지

전년동일	상향조정	하향조정	신규조사	개별통지
346	24,451	452	34	15,338통

- 개별공시지가 이의신청 처리 ————— 7월,8월 / 69필지

이 의 신 청			조 정 내 역			
총계	상향요구	하향요구	조정소계	상향조정	하향조정	기각
69	37	32	23	6	17	46

- 개별공시지가 수시분 조사, 산정, 검증 ————— 9월,10월 / 124필지

□ 향후계획

- 수시분 이의신청 접수 및 처리 ————— 11월, 12월

□ 추진성과

- 정확한 토지특성조사와 산정지가에 대하여 면밀한 검증을 통한 심의·결정으로 개별공시지가의 공정성 및 객관성 확보

환경위생과

□ 일반현황 _____ 15

□ 2010년도 주요업무 추진실적

○ 환경보전 의식향상 및 저탄소녹생성장 기반구축 — 18

○ 평온한 생활환경 저해요인 관리강화 — 20

○ 깨끗하고 쾌적한 가로환경 유지 — 22

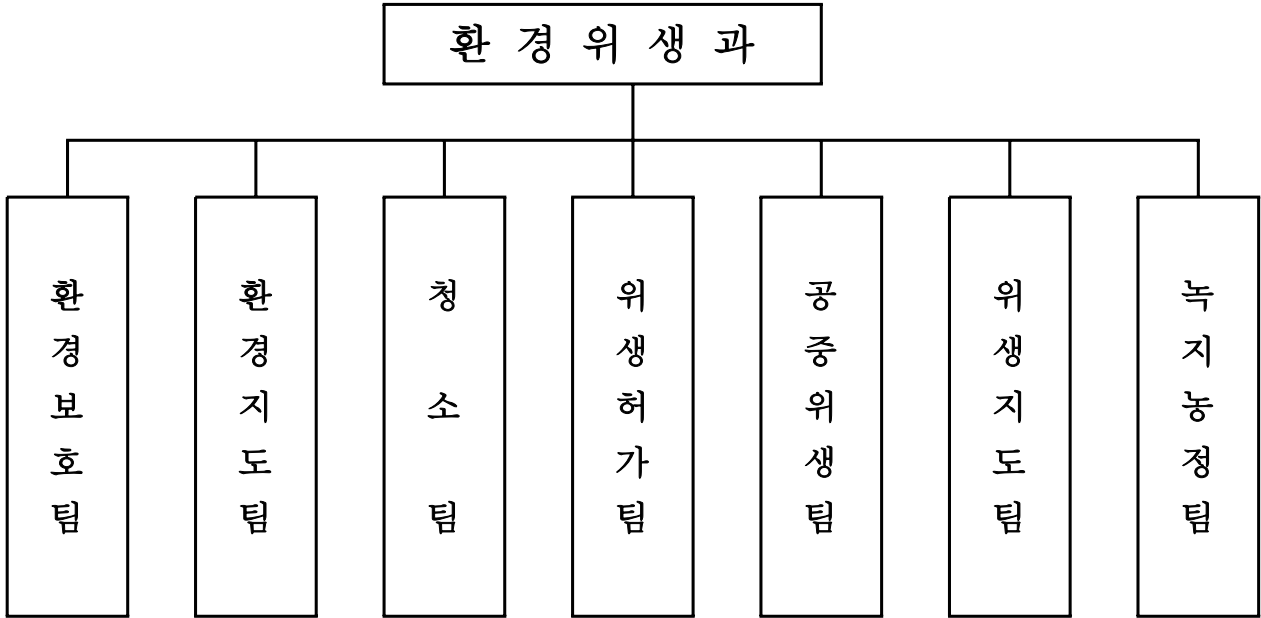
○ 꽃과 숲이 어우러진 녹색도시 조성 — 23

○ 시민이 즐겨찾는 쾌적한 산림환경 조성 — 25

일 반 현 황

□ 조 직 (7개 팀)

(2010. 10. 31. 현재)



□ 인 원 : 정원 37명(현원 39명)

(단위 : 명)

과 별	정원	현원 합계	일 반 직							기 능 직						비고
			소계	4급	5급	6급	7급	8급	9급	소계	6급	7급	8급	9급	10급	
계	37	39	33		1	7	17	5	3	6		2	4			
환경보호팀	5	5	4		1	1	2			1			1			
환경지도팀	6	5	5			1	2	1	1							
청 소 팀	5	8	5			1	2	1	1	3		1	2			
위생허가팀	5	5	5			1	4									
공중위생팀	4	4	4			1	3									
위생지도팀	5	5	5			1	2	1	1							
녹지농정팀	7	7	5			1	2	2		2		1	1			

※ 과원(3명) : 기능8급 3(운전원 근무지 지정) / 결원(1명) : 환경7급 1

□ 환경오염 배출시설 현황

(단위 : 개소)

계	소음·진동	비산먼지	휘발성 유기화합물	폐기물 배출업소	비고
1,250	108	40	40	1,062	

□ 청소인력 및 장비 현황

(단위 : 명,대)

환경미화원				청소장비			비고
총계	진공노면 청소반	가로 청소반	민원 처리반	계	진공노면 청소차	살수차	
73	6	62	5	9	6	3	

□ 재활용(1회용품 포함) 및 음식물쓰레기 감량사업장 현황

(단위 : 개소)

총계	1회용품 사용규제 대상업소					재활용 의무 대상 시설	음식물쓰레기 감량의무사업장			
	소계	식품 접객업	도소매 업소	목욕장 숙박업	기타		소계	일반 음식점	집단 급식소	기타
12,154	9,440	5,828	1,504	49	2,059	1,850	864	677	171	16

□ 경지면적 및 농가 현황

농가수	계	전	답
9,900세대	43ha	38ha	5ha

※ 부천시의 5.3%(농가수 : 농지원부 등재 기준)

□ 녹지현황

(단위 : 개소/m²)

계	보행자	완충녹지	공공공지
180 (453,522)	50 (148,725)	60 (164,736)	70 (140,061)

※ 부천시의 64.9%

□ 산림현황

계	원미산	도당산	역곡산	비고
308ha	203ha (해발 167m)	40ha (해발 106m)	65ha (해발 121m)	

※ 부천시의 31.4%

□ 가로수 현황

계	소나무	은행	버즘	느티	왕벚	목백합	감나무	메타	회화	가중	칠엽수	대왕 참나무	중국 단풍	이팝 나무	기타 (결주지)
20,244주 (87개 노선)	88	5,744	4,397	2,690	1,556	1,724	49	1,208	1,384	360	137	242	51	235	379

※ 부천시의 67%

환경보전 의식향상 및 저탄소녹색성장 기반구축

□ 사업개요

- 자연생태 환경교육 프로그램 운영

구 분	대 상	학생수	장 소	비고
자연생태 환경교육	관내 34개 초등학교	36,000명	·중앙공원 도당산 시민의 강 학교 주변 소공원 등	
환경관련 처리시설 견학			·북부수자원 생태공원 ·부천시폐기물처리장	
환경작품 공모전			·글짓기, 포스터 부문	

- 탄소포인트제 확산을 통한 저탄소 사회의 구현
- 범시민 1인 1나무심기 운동 전개

□ 추진실적

- 자연생태 환경교실 운영

- 운영기간 : 2010. 4. 28 ~ 11. 08
- 자연생태 체험교실 참여 : 123학급 4,027명
(상반기 49학급 1,597명, 하반기 74학급 2,430명)
- 교육내용 : 자연생태강사를 통한 현장 체험교육

- 환경보전 작품 공모전 개최 ————— 2010. 5. 15 ~ 6. 15 (1개월간)

- 공모부문 : 2개 부문(글쓰기·포스터)
- 출 품 수 : 717점 (포스터 414점, 글짓기 303점)

출품현황	포스터 부문			글짓기 부문			비고
	계	저학년부	고학년부	계	저학년부	고학년부	
717	414	204	210	303	103	200	

- 시 상 : 시장상(최우수 4명), 구청장상(우수 등 96명)

부문별	학년별	계	최우수	우수	장려	입선	비 고
계		100점	4	12	24	60	
포스터	저학년	25	1	3	6	15	
	고학년	25	1	3	6	15	
글짓기	저학년	25	1	3	6	15	
	고학년	25	1	3	6	15	

- 포스터부문 우수작 전시회 개최
 - 기 간 : 2010. 9. 7(화) ~ 9. 10(금)
 - 장 소 : 원미구청 복사골 사랑방 (원미구청 1층)
- 탄소포인트제 참여 _____ 2,553세대
- 범시민 1인 1나무심기 운동 전개
 - 나무 나눠주기(무료) 행사 개최 : 2010. 4. 2
 - 참여 인원 및 수량 : 1,217명 4,000주
- 자원순환 녹색성장 재활용 나눔장터 운영
 - 운영기간 : 2010. 4 ~ 11 (월1회)
 - 운영시간 : 마지막주 토요일 14:00 ~ 17:00
 - 재활용 나눔장터 참여 : 6회 4,000명
 - 중고물품의 매매교환을 통한 초등학생의 절약의식 고취
- 시범 Green 마을 육성 지원 _____ 1개 단지(중흥마을 신동아영남아파트)

□ 향후계획

- 환경보전 우수 작품집 제작배부(12월중) _____ 63개교 500부
- 환경처리시설 견학
 - 관내초등학교 대상 수요조사 : 11월
 - 환경관련 처리시설 견학 : 1개교 100명

□ 추진성과

- 체험활동을 통한 환경보전의 올바른 가치관 정립 및 실천 분위기 유도
- 환경교육을 통해 환경오염으로 인한 자연생태 파괴의 심각성을 일깨우는 계기 마련

평온한 생활환경 저해요인 관리강화

□ 사업개요

○ 공해배출업소 현황

(단위:개소)

구 분	계	소음	휘발성 유기화합물	사업장 폐기물	의료 폐기물	지정 폐기물	비산 먼지	비 고
계	1,250	108	40	23	624	415	40	

○ 연도별 민원발생 현황

(단위:건)

구 분	2006년	2007년	2008년	2009년	2010년 (10월말 기준)	비 고
계	246	288	405	378	610	

□ 추진실적

○ 공해배출업소 스스로 관리하는 자율점검 추진

- 대 상 : 공해배출업소(소음, 폐기물 등)
- 자율점검 안내 및 자율점검표 발송 : 1250개소/4월
- 1차 자율점검표 제출(우편, fax 등) : 804개소
- 2차 자율점검 자율점검표 발송 : 446개소/5월
- 2차 자율점검 자율점검표 제출(우편, fax 등) : 321개소

○ 공해배출업소 신규사업장 지도점검 및 방문교육

- 대 상 : '10년 신규사업장(소음, 폐기물, 비산먼지 등)
- 의료폐기물 신규사업장 방문교육(1차) : 63개소/4월
- 의료폐기물 신규사업장 방문교육(2차) : 65개소/9월
- 비산먼지발생 신규사업장 방문교육 : 19개소/5월
- 지정폐기물(카센터,정비공장 등) 신규사업장 방문교육 : 17개소/6월

- 공사장 소음 민원처리 도우미제 운영 ————— 2회/5월,9월
 - 환경기술지원반 운영회의 개최
 - 회수 및 일시 : 2회 【 2010. 5. 31(월), 2010. 9. 30(목) 】
 - 장 소 : 구청 소회의실
 - 참석인원 : 13명(특별관리 공사장 환경담당 10명, 공무원3)
 - 운영내용
 - 비산먼지 및 공사장 소음민원 대처사례 상호 공유
 - 비산먼지 및 소음저감 방안제시 등
- 취약시간대 공해순찰 ————— 24회/월3~4회
- 자동차배출가스 무료측정의 날 운영 ————— 7회

□ 향후계획

- 공해배출업소 자율점검 미이행업소 특별점검 및 단속 추진
 - 방문점검시 지적사항 패널티 부여 → 가장 과중한 법 적용
- 공사장 민원처리 도우미 및 생활공해 실명제 운영
 - 대 상 : 특별관리공사장 6개소
- 취약시간대 공해순찰(공휴일, 야간시간대) ————— 3~4회/월
- 자동차배출가스 무료측정의 날 운영 ————— 1회/월

□ 추진성과

- 공사장에 대한 관리강화로 다수인 민원 저감
- 공해배출업소에 대한 기업 스스로 점검하는 자율점검 기반조성

깨끗하고 쾌적한 가로환경 유지

□ 사업개요

- 가로청소 실시 ————— 4개구역 158km (1인당 2.5km)
 - 환경미화원 73명(가로환경미화원 62명, 노면청소차 6명, 환경기동반 5명)
- 진공노면청소차 및 고압살수차 운영 ————— 63개노선 212km
 - 노면청소차 : 6대, 고압살수차 : 3대
- 무단투기 감시 CCTV 운영 ————— 27개소

□ 추진실적

- 가로환경 청소
 - 가로환경미화원 청소(8m이상 도로) : 62명
 - 오전 : 05:00~09:00 오후 : 13:00~17:00 토요일 : 05:00~09:00
 - 가로환경미화원 직무·안전교육 실시 : 3회/분기별 1회
 - 진공노면청소차 및 살수고압차 운영 : 노면6, 살수3(구역별 실시)
 - 황사발생(종료시점 살수), 폭염대비(30℃이상 살수) 살수 실시
 - 청소가 어려운 이면도로 찾아가는 살수차 운영 : 8회
- 쓰레기불법투기 단속 및 취약지 정비
 - 쓰레기불법투기 매주 1회 합동 단속 및 과태료 부과 : 144건 22,725천원
 - 쓰레기 불법투기 취약지 정비를 위한 인조 꽃담장 설치 : 103개소
 - CCTV 이동설치로 감시기능 강화 : 17개소 2회 이동설치
- 올바른 쓰레기 배출문화 정착을 위한 홍보
 - 쓰레기 배출방법, 재활용품 배출일등 홍보 스티커 30,000매 배부
 - 시민의식 변화를 위한 주민센터, 학교 찾아가는 교육 : 37회/950명

□ 추진성과

- 효율적인 청소장비 운영과 취약지 정비로 깨끗한 가로환경 조성

꽃과 숲이 어우러진 녹색도시 조성

□ 사업개요

- 경기도체전, 복사골 예술제, 영화제 등 주요행사를 대비하여 계절별 꽃식재 및 꽃탑조성으로 행사분위기 고조
- 기조성된 가로수 및 화단의 유지관리로 쾌적한 녹색도시 조성

□ 추진실적

- 가로수정비(*공사발주분)
 - 전지(213주)/보식(155주)/보호틀(207개) : 부일로등9개노선150,000천원
- 도심지나무심기 ————— 체육관길등6개소 눈주목등12종22,813본, 34,958천원
- 옹벽,벽면녹화 ————— 멀피길,외곽순환도로등1,084m, 25,501천원
- 도체전대비 아름다운 꽃길조성
 - 꽃탑설치등7개분야 경관조성 : 웨이브등14종 268,296본 197,715천원
- 희망근로 사업 『건고싶은 녹색경관 조성사업』 추진
 - 화단조성 : 연장: 1700m,폭2m,반송등 11종 60,963주, 245,645천원
- 태풍 곤파스 피해수목정비
 - 도심지복구작업 : 가로수,녹지대등 피해수목600주,재식재306주
- 하반기 행사대비 경관조성
 - 꽃벽교체 및 신규설치 : 계남,신흥고가,상동지하차도 19,420천원
 - 가로등주용화분설치 : 송내대로,행사장일원173개소 6,000천원
 - 녹지대화단조성 : 난장주차장,아인스월드주차장2개소10,000천원
 - 바람개비설치 : 상동호수공원앞 화단 300EA 4,500천원
 - 도로변 초화교체 및 화단정비 : 계남큰길등 주요노선 70,000본
 - 웬스걸이화분 및 나비조형물설치 : 행사장일원 72EA
- 지역공동체일자리사업 「꽃과 숲이 어우러진 녹색길 조성사업」
 - 화단조성 : 부천로(구 중앙로),연장750m,폭1.8m

하반기 경관조성



화단조성



바람개비설치



꽃벽,가로등주화분

□ 향후계획

- 지역공동체일자리사업 「꽃과 숲이 어우러진 녹색길 조성사업」
 - 식재작업 : 공작단풍등10종22,000본식재 48,000천원

지역공동체일자리사업



작업전



작업중



작업후

□ 추진성과

- 꽃과 나무가 어우러진 녹색길조성 증가로 쾌적한 환경조성
- 도체전, 무형문화엑스포 등 각종 행사시 아름다운 경관조성으로 행사의 성공적 개최 도모 및 행사분위기 고조

시민이 즐겨찾는 쾌적한 산림환경 조성

□ 사업개요

- 훼손된 산림을 건강하고 아름답게 가꾸고 시민이 즐겨찾는 숲으로 조성

□ 추진실적

- 도심속 쾌적한 산림환경 조성
 - 등산로정비 : 벤치등 4종256건, 화장실관리용역8개소 2,732천원
 - 화장실(자연발효화장실)교체 : 원미산 정상등2개소 13,200천원
- 봄철 산불진화대운영
 - 산불전문예방진화대 : 917ha 6명, 104일, 20,300천원
- 공공산림가꾸기
 - 공공산림가꾸기 전문인력 배치 : 10명, 10개월, 25ha, 133,464천원
 - 태풍 「곤파스」 피해수목 복구작업 : 산림인접주택, 등산로1,000주
- 산림병해충방제 운영
 - 산림병해충 방제인부 : 95ha, 4명, 180일, 52,726천원
 - 수목 병해충방제 수간주사 : 4,500본, 53,460천원
- 원미산 정상 전망대(팔각정) 건립
 - 사업규모 : 360㎡, 600백만원(도비200, 시비400)
 - 추진상황
 - 2010. 4 : 경기도시책추진보전금 2억원 확보
 - 2010. 7~8 : 전망대 건립형태에 따른 시민선호도조사(전통정자 확정)
 - 2010. 9 : 2회추경예산 4억원 확보
 - 2010. 9 : 시민참여위원회 구성 14명
 - 2010. 10. 4 : 시민참여위원회 개최 (1차)

산림복구작업 및 시민참여위원회



산림피해수목 복구작업중



산림피해수목 복구작업중



원미산전망대 시민참여위원회

□ 향후계획

- 원미산 정상 전망대(팔각정) 건립
 - 사업규모 : 360m² 600백만원(도비 200, 시비 400)
 - 추진일정
 - 2010. 11 : 시민참여위원회 개최(2차)
 - 2010. 12 : 용역설계 (GB관리계획 변경승인 절차 병행)
 - 2011. 4 : 시민설명회 개최
 - 2011. 6 : 착공
 - 2011. 11 : 준공
- 가을철 산불진화대운영
 - 산불전문예방진화대 : 917ha 4명, 45일, 14,196천원
- 산림내 태풍피해 수목 제거작업
 - 산림내 태풍피해 수목제거공사 : 도복목제거1,209주, 60,000천원

□ 추진성과

- 원미산의 노후화된 산불감시탑철거 및 전망대 건립 추진으로 이용시민 편익 증진

건 설 과

□ 일반현황	29
□ 2010. 주요업무 추진실적	
○ 내 집안 주차장 지원사업	34
○ 수주로 보도정비 공사	35
○ 소규모 주민편익사업	36
○ 동부하이텍 주변 도로개설 공사	37
○ 도로 및 도로시설물 정비	38
○ 가로등 유지보수	39
○ 보안등 유지보수	40
○ 재난중점관리대상 시설물 안전점검	41
○ 민방위 비상급수시설 이용환경 개선	42
○ 하수관거 정비	43
○ 하수관거 준설	44
○ 하수암거 보수	45
○ 불법 노점상 및 적치물 정비	46

일 반 현 황

□ 조 직 (6개 팀)

(2010. 10. 31. 현재)



□ 인 원 : 정원 34명(현원 32명)

(단위 : 명)

과 별	정원	현원 합계	일 반 직							기 능 직						비고
			소계	4급	5급	6급	7급	8급	9급	소계	6급	7급	8급	9급	10급	
계	34	32	25		1	6	10	5	3	7		2	5			
건설행정팀	8	7	7		1	1	3	2								
도로관리팀	4	3	3			1	1		1							
도로보수팀	7	8	5			1	3		1	3		2	1			
민방위 재난관리팀	4	4	4			1	1	1	1							
하수팀	6	5	4			1	1	2		1			1			
노점상 정비팀	5	5	2			1	1			3			3			

□ 도로 현황

○ 도로연장

(단위 : km)

총연장	주간선도로	보조간선도로	기타도로	비고
306	37	50	219	

○ 미개설도로

(단위 : 백만원, m)

노선수	연장	사업비	비고
53	9,884	68,656	

□ 주요 도로구조물 현황

(단위 : 개소)

계	고가차도	지하차도	육교
14	4	2	8
	계남고가차도 신흥고가차도 무지개고가차도 신상교	상동지하차도 작동지하차도	소사육교 소명육교 중흥육교 춘의레포츠육교 중동IC육교 호수공원육교 소풍터미널 육교 위브더스테이트 앞 육교

□ 도로표지판 현황

(단위 : 개소)

구분	합계	국도	시도	비고
계	832	35	797	
경계표지	5	-	5	
방향표지	827	35	792	

□ 설해예방 장비 및 자재현황

제설함	장 비			자 재			
	염화칼슘 살포기 (대)	차량 (대)	제설 삽날 (개)	염화칼슘 (포)	천일염 (포)	모래 (m ²)	교량용 제설재 (포)
140	17	23	4	26,055	-	-	250

□ 가로·보안등 현황

(단위 : 등)

총개소수	가 로 등	보 안 등	비 고
13,494	7,501	5,993	

□ 민방위 관리

○ 민방위대원 현황

(단위 : 명)

총대원	지 역 대		직 장 대		교육훈련시간	비고
	1~4년차	5년차이상	1~4년차	5년차이상		
33,205	12,478	19,312	473	942	○ 1~4년차 : 연4시간 ○ 5년차이상 : 연간1시간 (소집점검)	

○ 민방위 비상급수시설 현황

(단위 : 개소)

시설형태	시설수	규모(톤/일)	수질상태		비고
			음용수	생활용수	
계	55	9,759	19	36	
정부지원	12	1,844	12	-	시설물 설치비용 정부지원 급수시설
공공지정	5	861	3	2	학교 등 공공시설물 내 급수시설
민간지정	38	7,054	4	34	민간소유의 급수시설

○ 민방위 비상경보시설

연번	관리부서	소재지	설치연도	앰프 출력(W)	비고
1	원미구청	원미1동 원미구청 옥상	1997	2,400	경보싸이렌
2	심곡3동주민센터	부천전화국 옥상	1997	2,400	"
3	역곡1동주민센터	역곡1동주민센터 옥상	1997	2,400	"
4	도당동주민센터	도당동주민센터 옥상	1999	2,400	"
5	상1동주민센터	상1동주민센터 옥상	1997	2,400	"
6	원미1동주민센터	교통공원 내	-	-	무선램프
7	중2동주민센터	중2동주민센터 옥상	-	-	무선램프

□ 재난중점 관리 시설물 현황

○ 시특법 관리대상 시설물(시설물의 안전관리에 관한 특별법)

시설물	위치	규모		준공년도	현 안전등급
		연장(m)	폭 또는 높이(m)		
9개소					
계남고가교	중2동(중부경찰서 뒤)	L=528	B=23.3	1993	C
신흥고가교	중2동(소방서 앞)	L=523	B=16.5	1993	C
무지개고가교	상2동(부천터미널 앞)	L=537	B=17.5	2002	B
상동지하차도	상2동(호수공원 입구)	L=612	B=20.5	2002	B
신상교	중동 194-57	L=160	B=31	2006	A
멀뚱로절개지옹벽	소사동 산3-21번지 일원	L=245	H=5.5~14.5	2008	A
굴포천 배수문	상동 529-1	L=19	H=3	2002	A
유수지 배수문	상동 529-1	L=10.6	H=3	2002	A
작동터널	작동 ~구로구 궁동	L=200	B=12.5	2001	B

※ A등급 : 문제점이 없는 최상의 상태

B등급 : 기능 발휘에는 지장이 없으나 내구성 증진을 위한 일부 보수 필요한 상태

C등급 : 전체적인 시설물의 안전에는 지장이 없으나 간단한 보수 필요한 상태

D등급 : 긴급한 보수·보강이 필요, 사용제한 여부 결정하여야 하는 상태

E등급 : 심각한 결함으로 즉각 사용 금지하여야 하는 상태

□ 하수도 현황

(단위 : m)

시 설 연 장					비 고
계	사각형	원형	개거	측구	
439,627	72,933	346,041	12,394	8,259	

□ 하천 현황

(단위 : km)

하 천 명	등 급	연 장	원미구 구간
계		10.14	1.85
굴 포 천	지방2급하천	5.3	1.35
베르네천	소 하 천	4.84	0.5

내 집안 주차장 지원사업

□ 사업개요

- 위 치 : 관내 전지역
- 지원대상 및 지원액
 - 단독 및 다세대 주택 : 120만원 ~ 300만원
 - 공동주택 : 최대 3,000만원
- 사 업 비 : 17,700천원
- 사업기간 : 2010. 1 ~ 12월

□ 추진실적

- 내 집안 주차장 보조금 지원 ————— 4개소(23면) / 16,200천원
- 내 집안 주차장 사업 홍보 ————— 7회 / 15,400매
 - 홍보물 제작 배부 : 3회 15,400매
 - 지역일간지 게재 : 1회
 - 동 자치단체회의 등을 통한 대민홍보 : 3회
- 내 집안 주차장 활용실태조사 ————— 1회 / 81개소
 - 조사결과 : 1개소 미활용(신축에 의한 주차장 철거)
- 2011년도 예산수립을 위한 수요조사실시 ————— 2010. 9월
 - 조사결과 : 7개소 67면

□ 향후계획

- 2011년도 예산 조기집행을 위한 수요대상 실사 ————— 2010. 12월

□ 추진성과

- 도심지 자가 주차 공간 확충 및 주택가 불법주차 문제 해소 기여

수주로 보도정비공사

□ 사업개요

- 위 치 : 원미구 역곡1동 수주로(역곡초등학교~까치울사거리)
- 사업량 : 보도정비 L=1,700m, B=6m
- 사업비 : 340백만원
- 사업기간 : 2010. 1 ~ 6월

□ 추진실적

- 주민의견 수렴 및 설명회 _____ 2010. 02. 10
- 공사설계 및 발주 _____ 2010. 2 ~ 3월
- 공사착공 _____ 2010. 04. 01
- 공사준공(90일간) _____ 2010. 06. 30

※ 주요사업 내역

보도정비 (투스콘 포장)	사고석(화단)설치	퍼걸러(파고라) 설치	보도블록설치
7,608m ²	2,615m	1개소	246m ²

※ 공사사진



□ 추진성과

- 쾌적한 보행 환경개선으로 삶의 질 향상
- 자전거 이용 활성화

소규모 주민편익사업

□ 사업개요

- 위 치 : 관내 일원
- 사업량 : 도로 시설물(도로재포장, 보도정비 등) 정비
- 사업비 : 1,308백만원
- 사업기간 : 2010. 1 ~ 12월

□ 추진실적

- 사업 수요조사 및 민원사항 취합 ————— 2009. 12 ~ 2010. 1월
- 사업대상지 심사단 선정(건설교통위원회 시의원) ————— 2010. 1. 26
- 사업대상지 선정(59개소) ————— 2010. 3. 10
- 공사시행(단가계약) ————— 2010. 3 ~ 8월
- 공사준공 ————— 2010. 8. 15
- 하반기 사업대상지 조사 및 발주 ————— 2010. 9월
- 하반기 사업대상지 공사착공 ————— 2010. 10월

※ 상반기 주요사업 내용

구분	노면정비	보도정비	보안등	웬스설치	기 타
59개소 (19개동)	32	18	5	2	2
	473a	124a	5개소	72m	계단보수

□ 향후계획

- 하반기 주민편익사업 준공 ————— 2010. 12월

□ 추진성과

- 도로시설 관련 주민불편 사항을 보수정비하여 쾌적한 보행환경 조성 및 원활한 차량통행 기여

동부하이텍 주변 도로(소로2류 214호선) 개설공사

□ 사업개요

- 위 치 : 원미구 도당동 196-11
 - 동부하이텍 북측도로 / 비바골프장 옆
- 사 업 량 : 도로개설 L=81m B=8m
- 사 업 비 : 994백만원
- 사업기간 : 2009. 3월 ~ 2010. 10. 20

□ 추진실적

- 실시계획 인가 (부천시 고시 제2009-21호) ————— 2009. 03. 30
- 4차 보상 협의 ————— 2009. 4~11월
- 경기도지방토지수용위원회 재결 ————— 2009.11.02~2010.4.19
- 물건보상 완료 (6필지 691㎡, 859백만원) ————— 2010. 05. 17
- 공사착공 (유연종합건설 대표 정유희, 역곡동 소재) ————— 2010. 06. 21
- 공사완료(준공) ————— 2010. 10월

□ 현장사진



□ 추진성과

- 공장지역의 장기미집행 도시계획도로를 개설하여 인접도로와의 연계성 확보로 기업하기 좋은 도시 조성

도로 및 도로시설물 정비

□ 사업개요

- 위 치 : 관내 일원
- 사업량 : 아스콘 포장 30,250m² 외 4종
- 사업비 : 1,600백만원
- 사업기간 : 2010. 1 ~ 12월

□ 추진실적

- 1권역 도로 불량노면 정비 단가사업 준공 ————— 2010. 4월
 - 송내대로 등 아스콘절삭포장 : 20,700m²
- 2권역 도로불량노면 정비 단가사업 준공 ————— 2010. 5월
 - 흥천길 및 계남대로 등 아스콘절삭포장 : 14,400m²
- 계남큰길 도로정비 공사 준공 ————— 2010. 5월
 - 계남대로 아스콘절삭포장 : 6,936m²
- 1권역 도로시설물 정비 단가사업 준공 ————— 2010. 8월
 - 순환동로 등 아스콘절삭포장 : 13,700m², 소파보수 130m²
- 2권역 도로시설물 정비 단가사업 준공 ————— 2010. 8월
 - 원미로 등 아스콘절삭포장 : 12,200m², 소파보수 : 592m², 경계석 설치 : 92m
- 권역별 도로 및 도로시설물 정비 단가사업 추진중 —— 2010. 10월
- 하반기 도로 및 도로시설물 정비 단가사업 착공 —— 2010. 10월

□ 향후계획

- 권역별 도로 및 도로시설물 정비 단가사업 준공 ————— 2010. 11월
- 하반기 도로 및 도로시설물 정비 단가사업 준공 ————— 2011. 01월

□ 추진성과

- 노후·파손된 도로 및 도로시설물을 신속히 정비하여 주민불편을 해소하고 쾌적한 도로환경 조성에 기여

가로등 유지보수

□ 사업개요

- 위 치 : 관내 일원
- 관리대상 가로등수 : 7,501등
 〈주요 정비공종〉
 - 노후가로등 교체, 가로등 기초교체, 안정기 및 램프 교체
 - 가로등 표찰 부착, 분전함 교체
- 사업비 : 125백만원
- 사업기간 : 2010. 1 ~ 12월

□ 추진실적

- 가로등 유지보수 단가사업 발주 _____ 2010. 2월
 - 분전함교체(5면), 가로등 기초교체(3개), 안정기 및 램프교체(374개)
- 부천중학교 통학로 가로등 설치공사 준공 _____ 2010. 6월
 - 가로등 7주 설치, 케이블 교체 338m 설치

□ 향후계획

- 가로등 유지보수 단가사업 준공 _____ 2010. 12월

□ 추진성과

- 노후 및 소등된 가로등 정비로 도로주행 및 보행중 각종 사고 사전 방지하고 쾌적한 야간 보행환경 조성에 기여

보안등 유지보수

□ 사업개요

- 위 치 : 관내 일원
- 사업량 : 보안등 5,993등
〈주요 정비공종〉
 - 보안등 신설, 안정기 및 램프 교체
 - 글러브 교체, 등기구 교체
- 사업비 : 125백만원
- 사업기간 : 2010. 1 ~ 12월

□ 추진실적

- 보안등 유지보수 단가사업 1차 준공(50백만원) ————— 2010. 7월
 - 보안등 신설 : 28건(※ 재래시장 195-신규등록, 신설 28)
 - 안정기 및 램프 교체 : 1,247건,
 - 등기구 교체 : 98건
 - 자동점멸기 교체 : 147건
 - 기타보수 : 857건

□ 향후계획

- 상3동 호수마을 보안등 신설(5주) ————— 2010. 11월
- 보안등 유지보수공사 단가사업 2차 준공(50백만원) ——— 2011. 1월

□ 추진성과

- 야간 보행불편을 최소화하고 안전사고 예방에 기여
- 쾌적한 야간 보행환경 조성

재난중점관리 대상시설물 안전점검

□ 사업개요

- 위 치 : 관내 전지역
- 사업량
 - 시특별 대상시설물 (9개소)
 - 고가차도 : 신흥고가교, 계남고가교, 무지개고가교, 신상교
 - 지하차도 : 상동지하차도
 - 수 문 : 굴포천 배수문, 상동유수지 배수문
 - 기 타 : 멀피로 절개지 옹벽, 작동터널
 - 특정관리 대상시설물 (6개소)
 - 소사차도육교, 레포츠보도육교, 중흥보도육교, 멀피로 절개지, 춘의로 절개지, 작동터널
 - 정밀점검용역 (6개소)
 - 멀피로 절개지 옹벽, 무지개고가교, 상동지하차도, 소사차도육교, 신흥고가교, 작동터널
- 사업비 : 124백만원
- 사업기간 : 2010. 1 ~ 12월

□ 추진실적

- 상반기 정기점검(신흥고가교 등 15개소) ————— 2010.1 ~ 6월
- 정밀점검 용역(멀피로절개지옹벽 등 4개소) ————— 2010. 7 ~ 10월

□ 향후계획

- 하반기 정기점검(신흥고가교 등 15개소) ————— 2010. 7 ~ 12월
- 정밀점검 용역(신흥고가교 등 2개소) ————— 2010. 11 ~ 2011. 1월

□ 추진성과

- 시설물의 체계적, 전문적인 안전점검과 유지관리로 재해·재난 예방

민방위 비상급수시설 이용환경 개선

□ 사업개요

- 대 상 : 정부지원 비상급수시설 12개소
- 사 업 비 : 35백만원
- 사업기간 : 2010. 3 ~ 12월(동절기 폐쇄)

□ 추진실적

- 수질관리 강화 추진
 - 비상급수시설 전문위탁기관 관리 _____ 11개소/주1회
 - 분기별 수질검사 실시 _____ 5회(연6회)
- 비상급수시설 이용환경 개선 _____ 11개소/22백만원
 - 시설물 보수(발전기 수리, 배수관 교체 및 개보수, 급수대 보수 및 배관 수리, 판넬 수리 수중모터교체 등)
 - 비상급수시설 캐노피 제작 설치(2개소)
 - 수질관리 소모품교체

□ 향후계획

- 비상급수시설 이용환경 개선
 - 급수시설 주변 청결상태 및 환경개선 _____ 주1회
 - 시설물 보수(수질관리 물품, 음용시설 등) _____ 수 시
- 수질관리 강화
 - 비상급수시설 전문위탁기관 관리 _____ 연 중
 - 분기별 및 하절기 수질검사 실시 _____ 1 회
 - 관정청소 실시(4개소) _____ 11월중

□ 추진성과

- 비상급수시설에 대한 양질의 수질관리로 시민 활용 증대
- 이용환경 개선으로 음용수 활용도 제고 및 휴식 공간 제공

하수관거 정비

□ 사업개요

- 위 치 : 관내일원
- 사 업 량 : 노후하수관 정비 L=2km, 부분보수 447개소
- 사 업 비 : 1,300백만원
- 사업기간 : 2010. 2 ~ 12월

□ 추진실적

- 노후하수관 정비공사(상반기) 완료 ————— 2010. 2 ~ 6월
 - 사 업 량 : 1,068m(흡관 300~600mm 교체)
- 하수도시설물 정비공사(상반기) 완료 ————— 2010. 2 ~ 6월
 - 사 업 량 : 527m(맨홀, 집수받이 등 40개소 정비)
- 노후하수관 정비공사(하반기) 추진 중 ————— 2010. 6 ~ 11월
 - 사 업 량 : 255m(공정률 90%)
- 하수도시설물 정비공사(하반기) 추진 중 ————— 2010. 9 ~ 12월
 - 사 업 량 : 150m(공정률 35%)
- 도당동일원 비굴착 부분보수공사 추진 중 ————— 2010. 10 ~ 12월
 - 사 업 량 : 부분보수 447개소(공정률 20%)

□ 향후계획

- 노후하수관 정비공사(하반기) 준공 ————— 2010. 11. 19
- 하수도시설물 정비공사(하반기) 준공 ————— 2010. 12. 27
- 도당동일원 비굴착 부분보수공사 준공 ————— 2010. 12. 20

□ 추진성과

- 시설물의 신속한 교체로 토양오염 방지 및 배수기능 유지

하수관거 준설

□ 사업개요

- 위 치 : 관내일원
- 사 업 량 : 하수관 준설 L=32km
- 사 업 비 : 550백만원
- 사업기간 : 2010. 2 ~ 12월

□ 추진실적

- 배수불량 하수관 준설공사(상반기) 완료 ————— 2010. 2 ~ 6월
 - 사 업 량 : 21km(단가계약 2건)
- 배수불량 하수관 준설공사(하반기) 추진 중 ————— 2010. 6 ~ 12월
 - 사 업 량 : 11km(단가계약 2건, 암거준설 1건)

□ 향후계획

- 동절기 오수관 준설공사 시행 ————— 2010. 11 ~ 12월
- 배수불량 하수관 준설공사(하반기) 준공 ————— 2010. 12. 12

□ 추진성과

- 침수피해 예방 및 냄새제거로 깨끗하고 쾌적한 주거환경 조성
- 배수능력 확보 등 공공하수도 기능 제고

하수암거 보수

□ 사업개요

- 위치 : 견우3로(부천역 주변) 외 2개소
- 사업량 : L=520m, B=2.2 ~ 6.1m
 - 슬래브보수 1,162m², 벽체보수 705m²
- 사업비 : 706백만원
- 사업기간 : 2010. 3 ~ 11월

□ 추진실적

- 공법선정 및 자료조사 _____ 2010. 2월
- 일상감사 의뢰 및 조치 _____ 2010. 3월
- 복사골로 하수암거 보수·보강공사 착·준공 _____ 2010. 3월(6월준공)
- 견우3로 하수암거 보수·보강공사 착·준공 _____ 2010. 4월(7월준공)
- 부일로(부천역사거리) 하수암거 보수공사 착·준공 _____ 2010. 9월(10월준공)

□ 추진성과

- 시설물의 신속한 교체 및 보수로 주민불편 최소화 및 쾌적한 환경 조성
- 구조물 안정성 확보 및 유지관리, 공용기간 확보 기여

불법 노점상 및 적치물 정비

□ 사업개요

○ 노점상 현황

(단위 : 개소)

계	포장마차	좌 판	보따리	차량노점	기 타	비 고
422	164	132	20	104	2	

○ 주요 정비지역

- 역세권(부천역, 송내역), 주요 상업지구, 재래시장 주변 등 혼잡지역
- 대로변 및 이면도로 구간, 등·하굣길 학교 주변

□ 추진실적

○ 정비실적

(단위 : 건)

구 분	계	계고서	자율정비	물품수거	행정처분	비고
노점상	1,917	171	1,700	34	12	
적치물	1,068	128	462	478		

○ 용역 활용 내역

용역명	용역업체(단체)	용역비(천원)	연인원(명)	비고
2010. 노점상 정비용역	(사)열린정보, (사)한국산재, 고엽제경기지부	122,137	1,560	
역광장 노점상 정비용역	대한민국 특수임무 수행자회(HID)	95,951	1,280	진행중

□ 향후계획

- 생계형 노점상에 대한 자율정비 제도 우선 적용
- 중점 정비지역 설정 및 민원 발생사항 최우선 대처

□ 추진성과

- 구민의 통행 불편을 가중시키고 도시미관을 저해하는 불법 노점상 및 적치물 정비를 법질서 확립 및 깨끗한 가로환경 조성에 기여

도 시 건 축 과

□ 일반현황 _____ 49

□ 2010. 주요업무 추진실적

○ e-건축행정시스템 운용·정착 _____ 53

○ 건축물 부설주차장 제자리 찾기 추진 _____ 54

○ 불법건축물 단속·정비 강화 _____ 55

○ 건축물대장 민원처리기간 단축범위 확대 _____ 56

○ 불법 광고물 정비로 도시미관 향상 _____ 57

○ 불법 주·정차 과태료 징수율 증대 _____ 58

○ 시민과 소통공감하는 주정차 위반 지도단속 _____ 59

일 반 현 황

□ 조 직 (6개 팀)

(2010. 10. 31 현재)



□ 인 원 : 정원 40명(현원 43명)

(단위 : 명)

과 별	정원	현원 합계	일 반 직							기 능 직						비고
			소계	4급	5급	6급	7급	8급	9급	소계	6급	7급	8급	9급	10급	
계	40	43	22		1	6	13	2		21		3	7	11		
건축허가팀	6	6	6		1	1	4									
건축지도팀	7	7	5			1	3	1		2		2				
건축물 정보팀	3	3	3			1	1	1								
광고물 정비팀	6	6	2			1	1			4			2	2		
주차차 행정팀	7	7	3			1	2			4				4		
주차차 지도팀	11	14	3			1	2			11		1	5	5		

□ 건축허가 현황

○ 용도별

(단위 : 건)

계	주거용	상업용	공업용	기 타	비 고
163	80	64	17	2	

○ 공동주택

총 계		아 파트		연 립		다 세 대		비 고
동	세 대	동	세 대	동	세 대	동	세 대	
70	633	0	0	0	0	70	633	

□ 사용승인 현황

○ 용도별

(단위 : 건)

계	주거용	상업용	공업용	기 타	비 고
73	41	24	7	1	

○ 주거용

(단위 : 세대수)

주 택 의 종 류						비 고
계	단독주택	아파트	연립주택	다세대	기 타	
334	28	0	0	306	0	0

□ 2010년도 건축물 항공촬영 결과 조사대상

(단위 : 건수)

총계	신축	증축	증개축	옥상 신축	옥상 증축	옥상 증개축	증층	비고
2,697	1,129	359	325	617	122	57	88	

□ 도시 저소득층 전세자금 지원실적

(단위 : 천원)

연도별	대 상 (대출자)	신 청 액	추 천 액	비 고
2010년	234	5,237,710	5,026,810	

□ 위원회 현황

소관 부서	위원회명	설치근거	설치목적	위원수 (남/여)	개최 계획
도 시 건축과	· 부천시 주정차 위반의견 진술 심의위원회	도로교통법 제160조 질서위반행위규제법 제16조	주차위반 의견진술 과태료 부과여부 심의	6 (6/0)	주1회

□ 고정식 옥외광고물 현황

(단위 : 개)

구 분	합 계	허가	신고	비고 (표시기간)
합 계	15,661	11,458	4,203	
가로형간판	5,545	1,681	3,864	3년
세로형간판	53	22	31	3년
돌출간판	9,523	9,235	288	3년
지주이용 간판	540	520	20	3년

□ 연도별 옥외광고물 허가·신고·연장 현황

(단위 : 건/천원)

유형별		연도	2009		2010	
			건	금 액	건	금 액
합 계			2,468	37,987	1,275	19,153
고정	소계		2,438	37,837	1,251	19,043
	가 로 형		1,048	13,131	660	8,227
	세 로 형		10	135	3	117
	돌 출 형		1,276	22,356	547	9,751
	지 주 형		104	2,215	41	948
유동	소계		30	150	24	110
	애드벌룬		2	30	2	30
	전 단		28	120	22	80

▶ 2010년도 연장대상 : 2007년도 옥외광고물

e-건축행정시스템 운용 · 정착

□ 사업개요

- 대 상 : 건축허가, 신고(증·개축, 대수선), 착공, 사용승인, 용도 변경, 관계자변경, 가설건축물 등 총 17종
- 내 용
 - 민원신청에서 처리결과까지 온라인 원스톱 서비스 제공
 - 불필요한 관청방문 억제로 고객의 時-테크 보전
 - 유관기관(부서) 간 전자문서 협의로 처리기간 획기적 단축
 - 건축행정 데이터베이스 구축으로 건축정책에 반영

□ 추진실적

- e-건축행정시스템 운영계획 수립 ————— 2010. 1월
- 건축허가 등 유기민원 2010 단축이행 실적
 - 총 908건(건축 허가·신고 등) / 법정 대비 36%

□ 향후계획

- 유선 우선보완제 시행
 - 신청도서 흠결사항 문서 대신 신속히 유선 우선보완
- 인허가 담당공무원 책임상담제 운영
 - 인허가 담당공무원 책임상담으로 시행착오 예방
- 전반적인 분석을 통한 문제점 및 개선사항 도출

□ 추진성과

- 건축허가와 신고 등 모든 인·허가 민원을 인터넷으로 접수·처리함에 있어 그 과정과 결과가 공정하고 투명하며 시민 누구나 편리하게 이용되도록 운용
- 법정처리기간 보다 민원처리를 최대한 단축함으로써 고객의 時-테크를 보전하는 등 대민서비스 제고

건축물 부설주차장 제자리 찾기 추진

□ 사업개요

- 건축물 부설주차장 설치 현황 ————— 6,562개소/119,113면
- 불합리한 기계식주차기기 발굴, 자주식주차로 변경 유도
- 생활권역별 순회지도·단속
 - 주차유발이 적은 서민층, 영세상, 중소기업체 가급적 자진정비 유도
- 진입(램프) 폭이 좁은 지하주차장 개선방안 시행

□ 추진실적

- 건축물 부설주차장관리 종합계획 수립 ————— 2010. 1월
- 2010년 부설주차장 지도점검 : 5회/2,808개소(적발 41, 시정 38, 계고중 3)
- 부천시 BI·CI 주차장 안내표지판 제작(교체) ————— 158개소
 - 2009년 : 600개소
- 주차장 지도점검 계획 및 일정 사전안내
- 불합리한 기계식주차기기 자주식 변경 및 실태조사: 2건 / 4회
- 지하주차장 경사차로 폭 개선 : 0.2m 추가확보
 - 경사로 회전반경 지점에 설치되는 장애물제거 및 시야확보

□ 향후계획

- 담당공무원별 업무순기표에 의한 지도점검 및 자체평가 확행
- 업무개선 및 법령개정 사항 수시 홍보
 - 부천지역건축사회, 건축주, 설계자, 시공사

□ 추진성과

- 건축물 부설주차장의 효율적 관리 및 기계식 주차장의 강력한 지도 점검을 통해 지속적으로 주차공간 확보
- 접촉사고를 우려, 대부분의 운전자들의 이용을 기피하는 지하주차장 램프 등 문제점을 찾아 개선함으로써 주차난 해소에 일조

불법건축물 단속·정비 강화

□ 사업개요

- 수시 및 정기점검을 통하여 적출된 불법건축물 조치
- 격년제로 실시하는 디지털 항공촬영 판독결과 전수조사 및 조치
- 불법건축행위 사전예방 및 홍보 강화

□ 추진실적

- 불법건축물 행정조치 및 재발생 억제
 - 처분사전통지 41건, 이행강제금 부과 41건 247,530천원
 - 공부상 위반사항 기재 : 41건
- 이행강제금 체납액 징수 활동 강화
 - 채권확보(압류실시) : 13건
- 불법건축 사전예방 홍보물 제작 및 배부 : 전단지 4,000부

□ 향후계획

- 불법건축물 수시 및 정기점검 실시
 - 수시점검 : 지역별 전담제 실시운영/ 정기점검
- 디지털항공촬영 판독결과 전수조사 실시 및 조치 - 2010. 11 ~ 12월
 - 관련공부 및 현장 방문 조사 및 시정계고 조치
- 불법건축물 행정조치 및 재발생 억제 _____ 연중
 - 처분사전통지, 이행강제금 부과 및 위법표지판 부착 등
- 이행강제금 체납액 징수활동 강화 _____ 연중
 - 체납된 이행강제금 지속적인 독촉 및 체납처분(압류 등)
- 불법건축행위 사전예방 및 홍보 강화
 - 지도·단속반 운영 및 시민 명예감시원 제도 운영
- 업무능력 향상을 위한 직무교육 실시 : 분기 1회

□ 추진성과

- 쾌적한 도시환경 조성에 기여

건축물대장 민원처리기간 단축범위 확대

□ 사업개요

- 건축 인·허가로 사용승인 된 건축물에 대한 신속한 전산화 작업
- 수시 발생하는 건축물대장 관련민원 신청 건까지 단축범위 확대

□ 추진실적

- 건축물대장 관련 신청 민원 처리기간 단축
 - 민원처리기간 단축 : 7일 → 4일(3일 단축목표)
 - [실적] 34.22% / [계획] 32%
- 민원처리 완료 후 SMS 문자발송 안내
 - 민원접수 시 첨부된 신청인 연락처로 발송 : 253건

□ 향후계획

- 건축물대장 관련 신청 민원 지속 추진
 - 금년도 목표 32%단축 달성 및 내년도 목표 33%단축으로 상향조정하여 행정서비스 향상

□ 추진성과

- 건축물대장 민원처리기간 단축범위 확대로 질 높은 행정서비스 제공

불법 광고물 정비로 도시미관 향상

□ 사업개요

- 정비기간 : 연중
- 정비대상 : 불법 고정·유동 광고물
- 정비방침
 - 불법 광고물 유형 및 법적 처리절차 등 충분한 계고 실시
 - 고질적인 광고물은 강제철거(수거) 및 과태료·이행강제금 부과 조치

□ 추진실적

- 정비(단속) 기간 _____ 2010. 01. 04. ~ 10. 31.
- 정비실적

- 불법 유동광고물 정비실적

(단위 : 건)

연도별	단 속 현 황						비고
	계	현수막	입간판	풍선간판	벽보	전단지	
2009	127,185	21,015	2,347	1,551	27,404	74,868	
2010	243,985	32,608	4,473	1,376	34,255	171,273	

- 전년 동기대비 불법 광고물 정비실적(행정처분) 비교
 - 정비실적 비교

(단위 : 건, 천원)

구 분	2010년도			2009년도			비 고 (A/B)
	계(A)	고정광고물	유동광고물	계(B)	고정광고물	유동광고물	
실 적	246,189	2,204	243,985	128,329	1,144	127,185	2배 증

- 행정처분(과태료 부과) 비교

⇒ 158건 54,642천원(2010년) / 47건 5,118천원(2009년)

□ 향후계획

- 역 주변 및 중심 상가지역 등 중점정비구역 지정 운영
- 평일반, 조·야간, 주말 상시 기동정비반 운영

□ 추진성과

- 불법 광고물 지속적인 단속으로 시민통행 불편해소 및 도시미관 향상

불법 주·정차 과태료 징수를 증대

□ 사업개요

- 운영시기 : 연중
- 2010년 징수 목표(현년도+과년도) : 부과액 대비 24.7% 징수

□ 추진실적

- 과태료 징수 증대를 위한 고지서 발송
 - 정기분(수시), 독촉분 4회, 통합고지서 2회
- 무통장 가상계좌 입금, 인터넷 신용카드 납부 실시 : 연중
- 체납자에 대한 자동차 압류 ————— 7,019건 / 319,790천원
- 과태료 부과·징수 현황

(단위:건/천원)

구 분	부 과		징 수			체 납		비 고
	건수	금액	건수	금액	비율	건수	금액	
계	514,677	21,010,893	100,679	3,909,149	18.6%	413,998	17,551,744	
현년도	86,796	3,168,907	43,907	1,748,073	48.3%	42,889	1,870,834	
과년도	427,881 (1,324,503)	17,841,986 (54,442,235)	56,772 (953,394)	2,161,076 (38,761,325)	12.1% (71%)	371,109	15,680,910	

□ 향후계획

- 인터넷 전자납부 시스템으로 과태료 납부의 효율성 제고
 - 무통장 가상계좌 입금, 인터넷 신용카드 분할납부 등
- 징수목표 달성을 위한 체납 독려 및 고지서 발송
- 50만원 이상 체납자에 대하여 부동산 압류 : 수시

□ 추진성과

- 불법 주·정차 행위자에 대한 과태료 부과 및 체납액 일소로 과태료 납부의 효율성 제고 및 선진주차문화 확립

시민과 소통공감하는 주정차 위반 지도단속

□ 사업개요

- 불법 주·정차 금지 단속구간 : 193개소 147,543m
- 단속반 운영 : 6개조 16명(공무원 14, 무기계약 2, 차량 11대)

구 분	조 간	주 간	야 간	공휴일
조 / 인원	2 / 4	4 / 8	1 / 3	1 / 3
근무시간	07:00~16:00	09:00~18:00	18:00~21:00	09:00~18:00

- 무인단속 시스템(CCTV)운영 : 부천역 등 16개소

□ 추진실적

- 불법 주·정차 단속실적 — 89,184건(주행 59,815 고정 17,649 수기 11,720)
- 불법 주·정차 계도실적 ————— 104,016건
 - SMS 151 전화 2,216 계고장부착 6,946 차량방송 77,267 구두계고 17,139 기타 297
- 친절교육 등 업무 연찬을 통한 업무 능력 배양 ——— 3회(교통정보센터)
- 교통운영 선진화 방안(주정차 편의 제공) ————— 자체시행
 - 종교시설 및 각종 행사장 주변도로 주차허용(조건 : 주차안내원 배치)

□ 향후계획

- 중점 단속기간 설정 효율성 제고
 - 시간대별 : 학교주변, 역주변, 주요 사거리 주변 등
 - 노선별 : 부천로, 부일로, 길주로, 신흥로 등
 - 계절별 : 중앙공원, 종합운동장, 식물원, 축제장소 주변 등
- 원활한 단속체계 구축
 - 친절교육 등 업무연찬을 통한 업무능력 배양 : 1회
- 교통운영 선진화 방안(주정차 편의 제공) 추진
 - 전통시장 주변 주말·공휴일 주정차 허용으로 활성화 추진(중동시장 등)
 - 어린이보호구역 주정차위반 지도단속 강화로 어린이안전지역 확보
 - 종교시설 및 각종 행사장 주변도로 주차허용(조건 : 주차안내원 배치)
- 단속 방법의 개선 : 선계도 후단속으로 시민들과 단속 공감대 형성

□ 추진성과

- 시민의 안전과 원활한 교통흐름을 위한 탄력적인 지도 단속으로 편리한 교통환경 조성과 시민이 공감하는 선진 주차문화 조성에 기여