

2011. 1. 13.(목) ~ 1. 20.(목)
제167회 부천시의회(임시회)

주요업무보고

기획재정위원회

○부천문화재단

부천문화재단

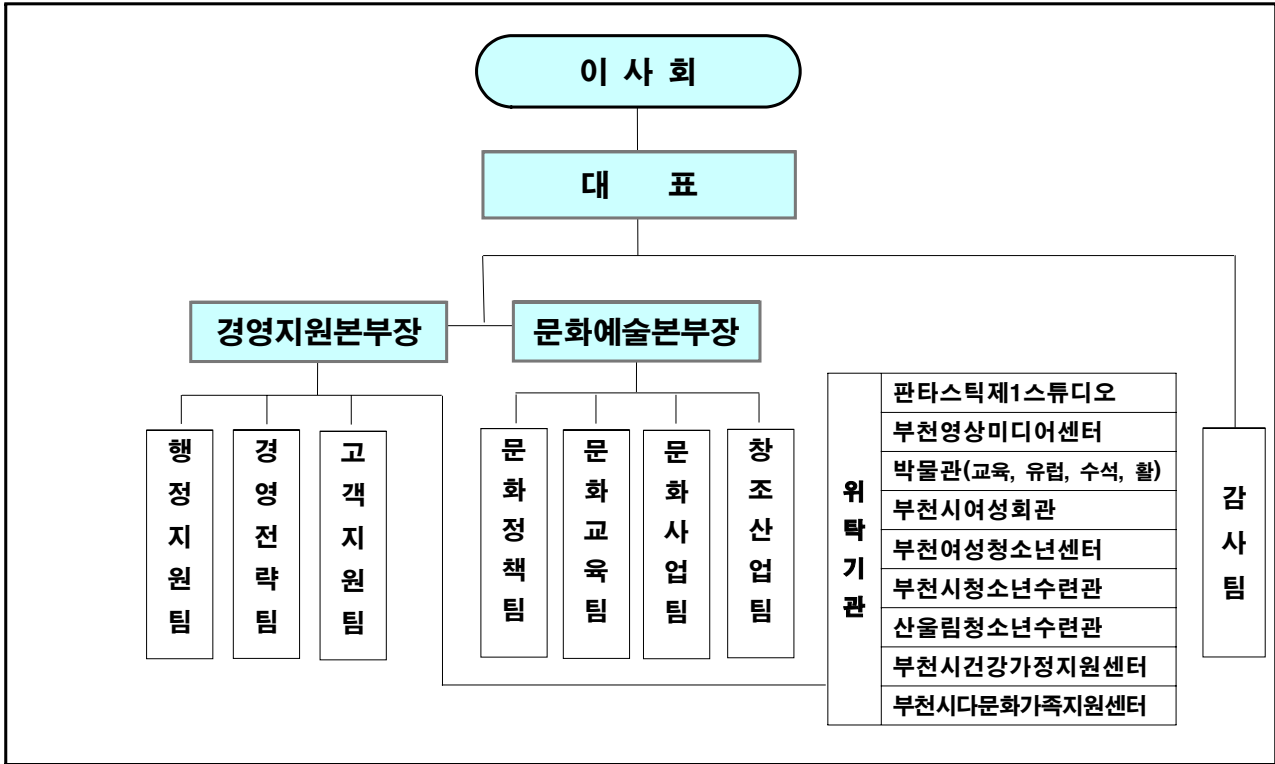
보 고 순 서

<input type="checkbox"/> 일반현황 -----	1
<input type="checkbox"/> 재단 목표와 주요업무 추진방향 -----	3
<input type="checkbox"/> 2011년 정책 추진 방향 -----	4
<input type="checkbox"/> 문화예술분야 -----	5

일 반 현 황

□ 조 직 : (2본부 8팀 9위탁사업)

(2010. 12. 31. 현재)



□ 인 원 : 정원 127명(현원:116명)

(단위 : 명)

구분	총계	재단사무국											타 스 제 1 스 디 오	부 천 영 상 미 디 아 센 터	『 빈 유 · 유 림 · 수 석 · 활 』 박 물 관	부 천 시 여 성 회 관	부 천 여 성 청 소 년 센 터	부 천 시 청 소 년 수 련 관	산 울 림 청 소 년 수 련 관	부 천 시 건 강 가 정 지 원 센 터	부 천 시 다 문 화 가 족 지 원 센 터
		소 계	대 표	본 부 장	행 정 지 원 팀	경 영 전 략 팀	고 객 지 원 팀	문 화 정 책 팀	문 화 교 육 팀	문 화 사 업 팀	창 조 산 업 팀	감 사 팀									
정원	127	38(15)	1	2	6(1)	3(2)	2(8)	2(1)	5(1)	4(2)	11	2	(13)	(6)	(17)	(5)	(8)	(7)	(11)	(5)	(2)
현원	116	37(15)	1	2	6(1)	3(2)	2(8)	2(1)	5(1)	4(2)	11	1	(10)	(6)	(15)	(4)	(7)	(6)	(10)	(4)	(2)
결원	11	1	-	-	-	-	-	-	-	-	-	1	(3)	-	(2)	(1)	(1)	(1)	(1)	(1)	-

□ 2011년도 예산현황

○ 총괄

(단위 : 백만원, %)

연도별		2011년 예산액	2010년 예산액	증감액	증감률 (%)	비고
부서명						
합계		11,868	12,486	△618	△4.9	
문화예술 분야	재단사무국	6,559	6,451	108	1.6	
	판타스틱스튜디오	489	979	△490	△50	
	부천영상미디어센터	425	447	△22	△4.9	
	부천시박물관	856	912	△56	△6.1	기획전시, 체험 교육 축소
	소계	8,329	8,789	△460	△5.2	
복지 분야	부천시여성회관	666	666	-		
	부천시청소년수련관	660	670	△10	△1.4	
	부천여성청소년센터	695	674	21	3.1	
	산울림청소년수련관	997	856	141	16	
	부천시건강가정지원센터	521	456	65	14.2	
	부천시다문화가족지원센터	-	375	-	-	국도비사업 (12-1월내시)
	소계	3,539	3,697	△158	△4.2	

※ 부천시다문화가족지원센터는 국·도비 확정전으로 증감액 산출에서 제외

※ 2010년 예산액은 본예산 기준

○ 2011년 주요 사업비 현황

(단위 : 백만원)

구분	연번	영역	사업비	주요사업
재단사무국	1	창조도시 환경 조성	300	공연(기획, 어린이) 제작 대중문화예술, 공공디자인
	2	시민과 함께하는 창의 파트너십 강화	97	문화예술교육(어린이·청소년, 사회취약층)
	3		56	문화공동체활성화, 문화예술사회적기업
	4		198	문화커뮤니티강화, 판타스틱시네마테크
	5	창조산업 활성화	263	창조인력 종합정보네트워크 구축 창조콘텐츠 창작 지원(인력양성 콘텐츠제작지원 등)
	계		914	
위탁사업	1	복지서비스확대	407	여성사회참여확대(취업·창업 지원 등)
	2		281	청소년 전인교육 지원
	3		35	청소년 네트워크 강화
	4	사회적 역량과 자생력 강화	207	자격증, 직업능력 개발(사회적기업 활성화)
	5		61	자생적 청소년 동아리 육성
	계		991	

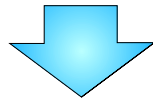
재단 목표와 중점 추진방향

비전

문화와 산업이 조화롭게 발전하는 창조도시 부천

행정환경

- 창조경제 시대에 걸맞는 정책적 대응 필요
- 삶의 질을 높이는 문화정책적 배려에 대한 시민의 요구 증가
- 여성, 가족, 다문화 등 다양한 문화적 대응 전략 필요
- 청소년 자기주도 역량 강화를 위한 정책 요구



중점 추진방향

- 창조역량이 효과적으로 발휘되는 환경 조성
 - 문화활동 거점형성
 - 공공디자인 혁신을 통한 문화도시 브랜드 제고
- 시민과 함께하는 창의파트너십 정착
 - 문화예술교육 활성화
 - 문화기획자, 동아리 활동가 등 매개인력 육성
- 창조산업 활성화
 - 창조 핵심인력 네트워크 강화
 - 창조콘텐츠 창작지원 프로세스 혁신
- 시민지향의 문화복지서비스 강화
 - 여성 역량 강화 및 가족기능 강화
 - 창의적인 청소년 육성

□ 2011년 정책추진 방향

○ 창조 역량이 효과적으로 발휘되는 환경 조성

- 문화활동 거점 형성
 - 시민생활 밀착형(생활공간 속) 공연·전시·교육 등 문화 공간 확보
 - 시민참여형 문화활동 프로그램 운영
- 공공디자인 혁신을 통한 문화도시 브랜드 강화
 - 문화특별시 상징적 공간으로서 '창조 벨트' 구축
 - 문화축제와 도시마케팅의 연계성 강화
- 문화특별시 협력 네트워크 구축
 - 창조인력 종합 정보시스템 등 다양한 시민 소통 채널 구축

○ 시민과 함께하는 창의 파트너십(시민 창조역량 강화)

- 생활 속 문화예술 활성화(문화예술교육의 선진 모델 운용)
 - '예술교육 특화지구' 운영
(학교-지역사회 연계 문화예술교육 및 사회취약층 문화예술교육 강화)
 - 지역사회(시민)와 전문가 사이를 잇는 '문화공동체지원센터' 운영
- 지역 문화예술 매개인력 육성
 - 시민생활 밀착형 매개인력 육성과 활동 지원
 - 마을 문화공동체 형성과 문화예술 전문 사회적기업 육성
- 문화커뮤니티 강화
 - 주제전문도서관(예술정보, 어린이), 판타스틱시네마테크 운영

○ 창조산업 활성화

- 핵심 창조인력 네트워크 강화
 - 창조산업 분야 전문가들이 참여하는 '부천창조포럼(가칭)' 운영
(인력DB구축 및 지원, 관리 시스템 마련 등 인력종합정보네트워크 구축)
 - 창조산업을 활성화를 위한 미래 핵심인력 육성
 - 다양한 형태의 창조도시 거버넌스 형성
- 문화콘텐츠 창작지원 프로세스 혁신
 - 창조력의 상호작용이 일어나는 창조산업 클러스터 형성
 - 효과적인 창조산업 지원체계 운영
 - 통섭형 문화콘텐츠 창작, 유통, 소비 시스템 마련

문화예술분야

<input type="checkbox"/> 창조도시공간조성	7
<input type="checkbox"/> 좋은 창조도시 거버넌스 구축	8
<input type="checkbox"/> 문화예술교육활성화	9
<input type="checkbox"/> 마을문화공동체만들기	10
<input type="checkbox"/> 명품 창작클러스터조성	11
<input type="checkbox"/> 다양한 프로그램을 통한 박물관운영 내실화	12
<input type="checkbox"/> 영상미디어센터의 활성화방안 구축	13

창조도시 공간 조성(생생한 도시 만들기)

- ◇ 생활권 내 문화적 공간 발굴 및 기존 공간의 창의적 운영
- ◇ 공공디자인을 통한 도시 브랜드 강화

□ 사업개요

- 시민 문화향유 공간 발굴 및 적극적 활용
 - 생활 속 문화 실현을 위한 일상공간의 문화공간화
- 공연장별(시민회관, 복사골아트홀, 오정아트홀) 특성화 및 공연기획 강화
- 도시마케팅으로서 공공디자인 확대

□ 추진계획

- 일상 공간의 문화자원화 : 일상 문화예술 프로그램 운영
 - 생활 속 레지던시 : 모델하우스, 길, 공터, 건물로비, 공원 등 시민들의 일상 공간 속 문화예술 프로젝트(공연, 전시, 교육, 체험 등) 운영
- 시민 문화향유 공간의 적극적 활용
 - 자체 기획프로그램 운영(갤러리, 연수원), 전문도서관 역할 확대(예술정보도서관, 어린이도서관)
 - 공공시설로서의 공익성 강화 : 이용시간 및 시민 편의공간 확대
- 문화저변 확대를 위한 공연기획 및 공연장별 전문성 강화
 - 기획 공연 운영 : 시즌공연(연간 10작품), 어린이공연(연간 30작품)
 - 찾아가는 공연 : 문화소외계층 및 소외지역을 위한 문화서비스 실시

※ 대중예술 및 공공예술을 비롯한 실험예술 등 단계적으로 장르와 형식의 다변화를 통한 공연저변 확대

- 공연장의 특성화, 전문화
 - 시민회관(클래식, 대중음악 등), 복사골아트홀(연극, 무용 등), 오정아트홀(예술교육)

※ 통섭형 문화프로그램(아트애펬테크놀러지-예술과 기술의 만남-) : 무대, 음향 전문 아카데미 운영

- 공공디자인을 통한 도시 브랜드 제고
 - 공공디자인 공감대 형성 및 협력네트워크 구축
 - 공공예술프로젝트 시범사업 운영

좋은 창조도시 거버넌스 구축

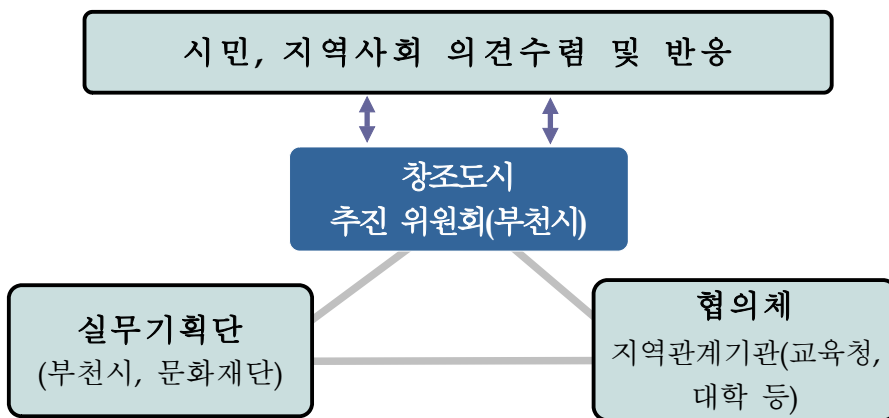
- ◇ 지역사회의 통합을 촉진시키고, 지역문화를 중시하는 공공서비스 패러다임을 구축하기 위해 유연하고 개방적인 문화거버넌스 정착
- ◇ 지역문화와 협력적 파트너십을 통해 참여자 및 관계자의 지속적인 역할 수행 모델 마련

□ 사업개요

- 문화예술 주체들의 다층적인 이해구조와 조정과 협의
 - 시민과 지역사회 의견 교환을 위한 협의체 구성, 운영
- 공공성 높은 사회적 네트워크 구축

□ 추진계획

- 지역 문화정책 파트너십 구성, 운영(연중)
 - 시민, 외부전문가, 내부관계자 등 다층적 협의체 구성, 운영
 - 분야별 분과 협의체 운영
 - ※ 지역 문화 주체들의 역할 로드맵 제공 및 참여자들의 적극적인 활동 유도
 - 창조문화정책 추진 네트워크 조성



- 지속적인 시민 제안, 참여형 사업 확대 운영
 - 시민아이디어 공모, 창안캠프, 시민문화교육 실시
- 사회적 네트워크 강화 : 착한 전문가를 중심으로 한 인력양성, 문화콘텐츠 제작, 공공가치확산 등 분야별 거버넌스 구축

문화예술교육 활성화

- ◇ 삶의 현장에 문화가 숨 쉴 수 있는 일상 속 예술교육 지원체계 구축
- ◇ 지역의 다양한 문화자원(인적, 물적)의 효율적 연계를 통해 예술교육운영 기반 강화

□ 사업개요

- 지역 내 문화예술교육지원체계 확립
- 대상, 단계별 체계적인 문화예술교육 사업 확대
 - 어린이(청소년)문화예술교육, 찾아가는 문화예술 사업, 시민평생교육

□ 추진계획

- 어린이·청소년 문화예술교육 확대
 - 학교 안(밖) 예술교육프로그램 확대 : '예술교육 특화지구'의 허브 역할

2011년 상반기	⇒	2011년 하반기
31개 초등학교		초등 전체 확대 ※ 향후 중학교 등 확대

- ※ 경기도 예술교육 특화지구 지정 협의(부천시, 교육청)
 - 교육과정 개발과 연구사업 수행 및 매개자 중심의 전문 인력 양성
- 어린이·청소년과 함께하는 공연·박물관·도서관 문화프로그램
 - 문화체험을 통한 어린이(청소년) 1인 1기 발굴을 통한 교육지원, 예술활동의 선순환 구조 마련(미래 창조 인력 육성)
- 문화예술교육 거점공간으로 오정아트홀 활성화
 - 지역 문화공간 활성화를 위한 교육·공연·커뮤니티형성 프로그램
 - 공간 활용을 통한 무대전문예술아카데미 및 통섭형 프로그램 운영
 - 판타스틱시네마테크와 연계한 영상교육 전문 공간화
- 찾아가는 문화예술교육 프로그램 확대
 - 지역기관과 연계한 부천형 특화 모델 개발, 시행
 - 사회 배려층을 위한 예술교육 지원 확대
 - 찾아가는 공연, 영화, 독서 프로그램 운영
- 시민 대상 평생교육 : 대상별, 계층별 교육 운영

마을 문화 공동체 만들기

- ◇ 문화예술을 통한 자발적인 지역 공동체 형성 및 지원
- ◇ 문화매개인력의 체계적인 양성과 문화예술을 통한 사회적 가치 확산을 통해 시민문화 공동체 형성

□ 사업개요

- 지역별 지속적으로 발전할 수 있는 문화커뮤니티 성장 토대 마련
- 사회적기업 육성을 위한 문화예술 프로그램 운영 및 지원 사업 운영
- 문화도시 부천의 정체성 확립을 위한 공공디자인 강화와 시민들의 합의를 만들어 갈 여론 조성
- 기부문화 조성 및 공동체 문화 확산
 - 다양한 형태의 기부 프로그램 운영을 통한 지역문화공동체 형성

□ 추진계획

- 문화공동체 활성화 사업
 - 문화커뮤니티를 형성하여 지속적으로 발전할 수 있는 토대 마련
 - 문화예술에 관심이 있는 시민들의 커뮤니티 형성 및 지원
 - 전문가 '코디'를 통해 발전 가능한 방안 제시 및 기획 마련
 - 문화공동체들의 네트워크를 결성할 수 있도록 지원 및 환경 조성
- 사회적기업 육성 사업
 - 문화예술기반을 둔 사회적기업 육성 토대 마련
 - 교육프로그램 추진 및 성장 가능한 문화공동체 선별, 토대 마련
- 공공디자인 사업
 - 공공디자인의 중요성을 알리고 발전가능성에 대한 여론 형성
- 문화생태 환경 조성
 - 예술지원사업(기금지원사업)의 체계적 운영
 - 다양한 시민 문화자원의 공적 활용

명품 창작클러스터 조성

- ◇ 창조산업 종사자들의 소통과 협력을 강화하며, 미래 창조 인력 육성
- ◇ 창조산업 콘텐츠 아카이빙과 콘텐츠 기획개발을 통한 창조산업 활성화
- ◇ 생활권 내 문화적 공간 발굴 및 기존 공간의 창의적 운영

□ 사업개요

- 창조콘텐츠 생산, 유통, 소비 시스템의 컨트롤타워로서 창조센터 운영
- 매개자 중심의 전문 인력 양성과 부천 창조인력 육성 프로그램을 통한 미래 창조 인력 양성 및 콘텐츠 기획개발과의 연계
- 미디어교육 및 체험, 지역문화연계를 통한 미디어센터의 역량강화 및 운영체계 구축

□ 추진계획

- 창조센터 운영
 - 인력 정보 네트워크 구축에 기반 한 가칭 '부천 창조인력 종합 정보 네트워크' 구축
 - 분과별 창조인력 소위원회와 각 분과별 의장으로 이루어진 이사회를 구성하여 창조센터 정책, 전략 심의
 - 포럼, 교육 등 부정기 교류행사 개최
- 창조인력 양성 등 창작기반 강화
 - 지식 커뮤니티 기획자 육성으로 전문 창조 인력 네트워크 구축의 매개 역할 수행
 - 지역 내 창조 인력 육성 및 외부 창조 인력을 유입을 위한 창조 인력 육성 프로그램 운영
- 통섭형 콘텐츠 개발을 통한 창조산업 활성화
 - 기획개발 콘텐츠 아카이브 구축
 - 콘텐츠 기획개발 공모 사업

다양한 프로그램을 통한 박물관 운영 내실화

- ◇ 시즌별 종합프로그램 제공으로 장기적인 관람수요 창출
- ◇ 박물관 소장 유물 연구 및 문화상품화를 통한 박물관 이미지 제고
- ◇ 다양하고 높은 수준의 문화 서비스를 통한 시민문화향유증대

□ 사업개요

- 박물관 기획전시사업의 다변화·종합화
 - 전시의 목적, 주제, 전시물, 전시내용, 전시공간의 변화
 - 관련 학술세미나, 특별행사들을 통한 주제의 표현을 극대화
- 소장 유물을 스토리텔링한 차별화된 체험프로그램 제공
- 테마박물관의 연구기능 강화를 위한 유물연구 및 소고(小考)게재
- 박물관문화학교 프로그램 확대 운영으로 시민평생교육프로그램의 정착화

□ 추진계획

- 부천시 뮤지엄Day, 홍보행사경연대회 등 다양한 이벤트를 통한 홍보마케팅 강화
- 박물관 체험교육프로그램 사업 강화
 - 테마별 맞춤형 프로그램(성인, 가족 대상) 개발 및 확대
- 문화예술교육 강화를 위한 문화학교 프로그램 확대
 - 박물관학, 인문학, 예술학 등 시민강좌 프로그램 개설
 - 학교, 지역사회 연계를 통한 문화예술교육 프로그램 개발
- <박물관 연보>발간 및 문화예술교육 학술 심포지엄개최
 - 박물관교육의 질적 향상 도모
 - 지역문화 활동지원과 커뮤니티에 적극참여

영상미디어센터의 활성화 방안 구축

- ◇ 분야별 특성화된 교육의 기회 제공 및 다양한 미디어 문화 창출
- ◇ 시민들에게 다방면으로 미디어를 경험할 수 있도록 서비스를 제공하는 공공미디어 매개체로서 지역문화연계를 통한 역량강화

□ 사업개요

- 특성화된 영상미디어 교육 및 공공영상서비스를 통한 시민 접근성 강화
- 지역 영상미디어의 허브기관으로 시민과 전문가의 영상 창작지원과 관련 미디어 네트워크망 구축
- 누구나 미디어를 즐기고 공감하는 공공영상 놀이터 기반 조성

□ 추진계획

- 영상미디어교육 및 체험사업
 - 시민미디어교육사업
 - 장르별 특성화 : 학교미디어, 영상편집, 콘텐츠제작, 장비운용 교육 등
 - 대상별 전문화 : 여성, 청소년, 노인, 장애인, 일반인 등 대상별 교육 등
 - 시민미디어체험사업
 - 독립영화 상영회 : 단체 및 개인을 대상으로 하는 상시상영회
 - 아동, 주부 상영회 : 문화센터 이용객의 미디어센터 참여기회 확대
 - 다문화영상제작지원 : 다문화가족을 지원하는 영상미디어교육
- 창작지원 및 기관연계사업
 - 창작지원사업
 - 제작지원 : 지역문화, 독립영화, 시민VJ, 청소년 등의 제작 활동 지원
 - 시민영상축제 : 시민 참여형 지역 영상미디어 축제 운영
 - 영상미디어센터 미디어활동 동아리 특성화
 - PiFan과 함께하는 영화아카데미 및 학교 연계 미디어교육
- 미디어 관련기관 네트워크 구축
 - 청소년, 시민, 사회단체 등 지역 내 관련기관과의 연계 및 협력을 통한 폭넓은 미디어 네트워크망 구축
 - 한국영상미디어센터협의회를 통한 타 기관과의 교류 활성화
- 누구나 쉽게 이용 할 수 있는 열린 공공미디어 놀이터
 - 개인 및 단체를 대상으로 하는 자료감상실 상시개방
 - 미디어센터 투어와 시민대상 사업설명회