

일 반 현 황

- ▶ 인 구 ——— 72,425세대 195,728명(市の 22.6%)
 - 등록 외국인 : 3,274명(市の 22.8%)
- ▶ 면 적 ————— 20.05km²(市の 37.5%)
 - 개발제한구역 : 9.9km²(區 면적의 49.3%)
- ▶ 행정구역 ————— 7개동 160통
- ▶ 행정조직 ————— 8과 44팀 7동
- ▶ 공 무 원 ————— 272명(구 195, 동 77)
- ▶ 학 교 ————— 24개교 26,745명
 - 초등학교 14(분교1), 중학교 6, 고등학교 4
- ▶ 기업체(5人이상) — 1,529업체 24,895명(市の 41.7%)
 - 연 매출액 : 3조2천억원* *2007년 기준
- ▶ 재정규모 ————— 609억원
 - 일반회계 : 582억원(區 564억원, 洞 18억원)
 - 특별회계 : 27억원(교통 4억원, 하수도 23억원)

지 역 특 성 및 여 건

- ◆ 고강동 선사유적 등 유구한 역사·문화의 뿌리
 - 부천 최고(最古)의 고대유적 분포, 도당우물제·장승제 등 전통문화 계승·보전
- ◆ 부천의 북부 관문으로 교통·물류의 요충지
 - 전국 연결도로, 국제·국내공항 인접, 서부 수도권 물류 중심지 조성
- ◆ 생산활동의 선도지역으로 지역경제의 중심
 - 중소기업 집적화(테크노파크), 공업지역 재개발, 부천농업의 증추
- ◆ 무한한 성장잠재력과 미래 발전역량 보유
 - 뉴타운 산업단지, 수도권 新전철망, 오정대공원, 레포츠센터, 대장별 입지



2008년 구정운영 성과 및 시사점

구정 성과

- ◆ 기업의 경쟁력 제고 및 행정지원 강화
- ◆ 예술공연을 통한 문화저변 확대
- ◆ 안전하고 걷고싶은 도시 구축
- ◆ 기부문화 확산으로 사회안전망 강화
- ◆ 성과중심 경영행정 기반마련

수상 실적

- ▶ 전국 행정우수사례 공모대회 우수상 [중앙공무원교육원]
- ▶ 도 종합감사 우수시책 선정 [현장민원 발굴제]
- ▶ 통합체납 정보시스템 최우수
- ▶ 전화친절도 평가 최우수

시

기업지원 시책 다양화로 경제활성화 기여

사

위기가정 긴급구호를 통한 사회안전망 확대

점

쾌적한 도시기반시설 조성으로 삶의 질 향상

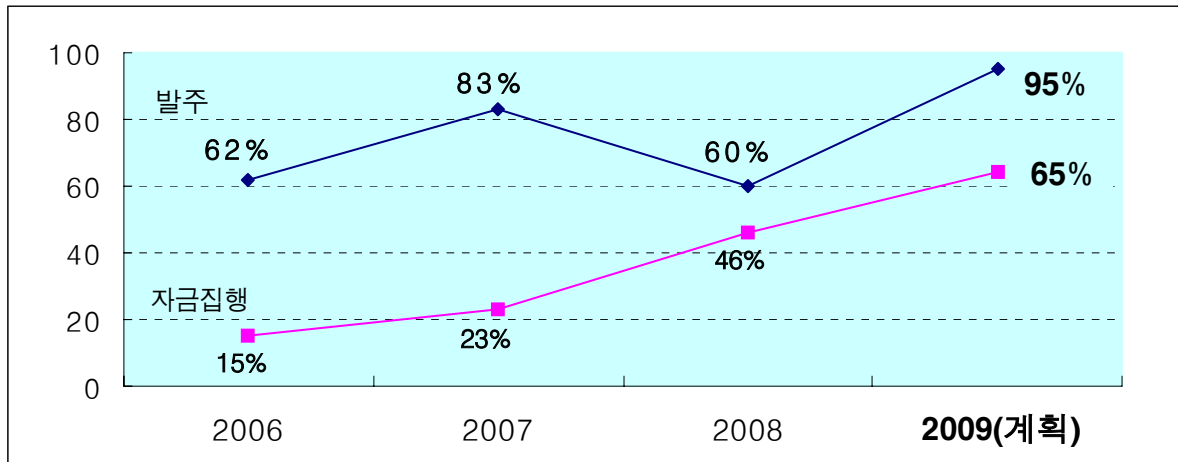
주요업무계획

1. 지역경제 활성화 지원 강화
2. 위기가정 긴급구호 대책 강화
3. 문화·복지 서비스로 품격있는 생활 지원
4. 쾌적하고 안전한 도시공간 조성
5. 구정운영의 효율성 제고

1. 지역경제 활성화 지원 강화

■ 관행과 틀을 벗어난 재정의 조기집행

- 목표 : 상반기중 95%이상 발주, 자금집행 65% 이상



- 대상 : 총 141건 128억원

- ▶ 공사 48건 12,155백만원, 용역 4건 77백만원, 물품 89건 552백만원

- 조기집행 촉진시책 추진

- ▶ 자체설계단 운영, 소규모사업 긴급입찰 등 행정절차 개선

- ▶ 조기집행 대책반 구성, 집행상황 점검 및 실시간 공개, 보고회 개최

■ 일자리 창출을 통한 서민경제 지원

- 관급공사(1천만원이하) 및 물품구입시 관내업체 및 인력고용

- ▶ 예) 도서구입시 구(區) 관내 중소서점 이용

- 공공근로사업(159명, 430백만원) 추진, 고용촉진훈련(14백만원) 등

■ 입체적 기업지원 활동 전개

- 오정지방산업단지 입주기업 인허가 지원 TF팀 운영 : 9명

- 기업의 마케팅 지원 : 우수공산품 및 생산품 판매대행(112개업체)

- 경제단체 네트워크 강화 : 5개 단체 지원, 기업정보 제공(500개 업체)

2. 위기가정 긴급구호 대책 강화

▣ 긴급구호체계 확립

- 위기가정 발굴 및 지원 체계



- 위기가정 생계, 의료, 주거비 등 긴급지원 : 748백만원
 - ▶ 실직, 질병 등 가정의 위기상황에서 벗어날 때 까지 지원
- 희망21오정사랑회 후원 : 40백만원
 - ▶ 저소득층 건강보험료, 장학금, 독거노인 목욕봉사, 연탄지원 등
- 사회복지 공동모금회 오정구기금 지원 : 수시

▣ 기부문화 확산으로 공동체 의식 제고

- 어려운 이웃돕기 모금운동 전개 : 연 400백만원
 - ▶ 공동모금회 오정구기금 인터넷홍보, 직능단체 자선행사 개최 등
- 희망21오정사랑회 회원 확대 및 후원자 발굴
 - ▶ 동별 직능단체 참여협조 안내문 발송 : 4회
 - ▶ 후원자 감사 서한문(기관장) 발송 및 기부자 DB관리 등 사후관리 강화
- 벽오동 나눔봉사단 운영 : 저소득층 결연, 생필품모으기 운동 등

3. 문화·복지 서비스로 품격있는 생활 지원

▣ 시민과 함께하는 문화예술 저변 확대

- 영화 상영 : 45회(어린이영화, 가족영화 등)
- 고품격 음악공연 : 오정필(6회), 부천필 초청(4회)
- 오정사랑갤러리 운영 : 구청사(월별 다양한 예술작품 전시)

▣ 전통과 축제를 통한 정주의식 제고

- 전통문화 계승 : 전통연 만들기 교실(1월), 고강동 천재단 복원(1월),
 먼마루 대동우물제(2회)
- 시민회합 행사 : 구민한마음 체육대회(10월), 구청장기 축구대회(6월),
 洞 지역축제(3개) 등

▣ 복지프로그램 확충 및 맞춤형 복지지원

- 복지 프로그램 다양화
 - ▶ 경로당 여가 프로그램 확대 : 30개소 15개 프로그램
 - ▶ 다문화 가정 정착 지원
 - 한국어교실 : 3월~12월, 55명(노동복지회관)
 - 정보화 교육 : 1월~6월, 45명(구청 전산교육장)
- 계층별 맞춤형 복지지원
 - ▶ 저소득층 : 기초생활보장급여, 자활근로사업 등 2,893세대 12,741백만원
 - ▶ 노인 : 경로당 활성화(88개소, 321백만원), 노령연금,장수수당 등(11,141백만원)
 - ▶ 아동 : 지역아동센터, 보육시설지원 153개소 12,663백만원

4. 쾌적하고 안전한 도시공간 조성

▣ 자전거를 통한 저탄소 친환경 도시 구축

- 자전거문화센터 개관 : 3월
 - ▶ 위치 : 오정동 2-1번지(면적 897.83m², 지상2층)
 - ▶ 시설 : 전시실, 영상체험관, 자전거도서관, 세미나실 등
 - ▶ 운영계획 : 자전거교실(3월), 자전거면허시험(1,000명), 4D 입체관 운영(연중)
- 자전거타기 좋은 기반시설 조성
 - ▶ 자전거 전용공원 : 5억원(자전거시험장, 조형물, 자전거주차장 등)
 - ▶ 자전거도로 관리 : 16개노선, 41.5km, 50백만원
 - 자전거도로, 자전거표지판 등 시설물 보수
 - ▶ 자전거 주차장 등 시설물 관리 : 50백만원
- 자전거타기 붐조성 : 자전거단체 활성화 지원
 - ▶ 자전거 홍보지 발간(4회), 자전거축제(5월 2천명), 사진·포스터 공모전(7월)

▣ 시민과 함께 만드는 깨끗한 도시환경 정비

- 문화시민운동 일제정비의 날 운영 : 매월(3월~11월)
- 어르신 호랑이봉사대 운영 : 260명(경로당회원), 거리정비활동
- 도로상 불법행위 정비 구민 현장체험제 실시 : 2회 70명

▣ 편리하고 안전한 도시기반시설 확충

- 공원환경 개선으로 시민 휴식공간 확대 : 66개소, 750백만원
 - ▶ 오정, 성곡어린이공원 리모델링 400백만원 등
- 소하천 유지관리 : 5개하천 12.2km, 853백만원
- 삼정동 일원 도로망 개설 : 542m, 8,097백만원
- 부천IC 일원 진입로 포장 및 배수로정비 : 650m 250백만원

5. 구정운영의 효율성 제고

■ 고효율 행정으로 고품격 행정 구현

- 창의적 행정시스템 정착
 - ▶ 총체적 개선과제 발굴(2월), 창의력향상 교육(2회), 특수시책 발굴(2월)
- BSC 이행 및 참여 활성화
 - ▶ 1팀 1지표 추진, 공통지표 팀별·개인별 실적관리 및 이행점검(4회) 등
- 구정 만족도 향상 및 시민참여 확대
 - ▶ 구민 의견조사 : 7월, 700명
 - ▶ 구 홈페이지 구민 참여마당 운영 : 무기명 '고객소리함' 신설
 - ▶ 고객불만 제로화 친절교육 실시(월회), 전직원 친절약속 이행과제 선정(분기1회)

■ 건전 재정을 위한 체납세 징수 총력

- 체납액 징수 목표액 : 3,400백만원(체납액 대비 50%)
- 체납차량 자동 영상인식 차량 도입 : 1대(40백만원)
- 휴대용 신용카드 결제기 도입(3대) : 방문징수, 체납세 현장징수
- 통합체납정보시스템 활용 : 민원담당 전직원
- 개인별 책임징수제 실시 : 643백만원

■ 내부역량 강화를 통한 시너지 창출

- 직원 결속력 강화 : 도시락간담회(3회), 신규직원 멘토링제(수시)
- 활력있는 직장분위기 조성 : 아침음악회(6회), 시정바로알기 대회(5월)
직원가족 사진콘테스트(11월)
- 에너지절약을 통한 비용절감 : 청사에너지 3% 절감(최근3년 대비)
- 일상생활속 에너지 절약 확대
 - ▶ 야간근무자 국소조명(스탠드) 활용
 - ▶ 퇴근시 전열코드뽑기, 중식시간 소등 및 모니터끄기 등
- ※ 공직자 복무점검시 중점 점검항목 설정

특 색 사 업

- I. 찾아가는 주민자치센터 프로그램 운영
- II. 혼인신고시 전입신고 접수대행
- III. 벽오동 모범 부동산 중개업소 운영
- IV. 휴대용 카드결제기 이용 지방세 현장징수
- V. 현장 복지상담실 운영
- VI. 중국음식점 조리장(주방) 선진화 추진

I

찾아가는 주민자치센터 프로그램 운영

주민자치센터 프로그램중 노래, 기타교실 수강생들이 관내 경로당 및 어린이집을 방문공연하여 자치센터 활성화 및 공동체적 사회분위기 조성 기여

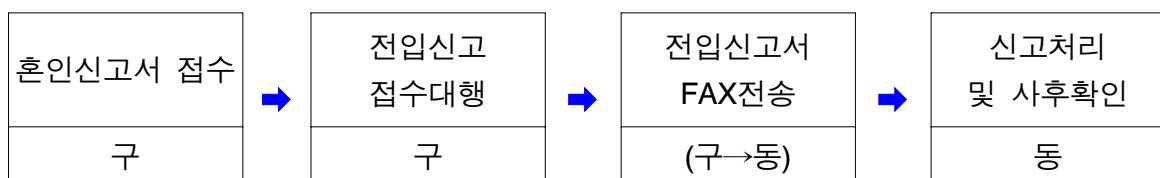
- 참여프로그램 수요조사 : 2월(4개동)
- 방문대상 조사 : 3월(관내 경로당 89개소, 어린이집 127개소)
- 공연실시 : 월2회 (3월~12월)
- 만족도 설문조사 : 2회(6월, 12월)

II

혼인신고시 전입신고 접수 대행

현행 혼인신고시 관내 주소지로의 전입신고를 위해 행정기관을 재방문해야하는 절차를 개선하여 원스톱 서비스를 통해 민원인 불편 해소

- 추진시기 : 3월부터
- 처리절차



- 대 상 : 혼인신고 대상
- 홍 보 : 2월(안내문제작, 구홈페이지 및 전광판 등)

Ⅲ

벽오동 모범 부동산 중개업소 운영

시민들의 재산권 보호와 신뢰받는 부동산 거래질서 확립을 위해 모범 중개업소를 선정하여 시민권익 보호 기여

- 벽오동 모범 부동산 중개업소 선정 : 5월
 - ▶ 관내 부동산 중개업소 430여개중 5%내외 심사
 - ※ 부동산 중개협회 및 중개인이 추천한 업소
- 선정기준 : 최근 3년간 행정처분을 받지 않은 업소 등
- 관리(홍보) : 구·동 인터넷게시 등 인센티브 제공

Ⅳ

휴대용 신용카드 결제기 이용 지방세 현장 징수

지방세 납부독려 등 징수활동시 현장에서 체납세를 납부할 수 있도록 하여 납세자 편의 제공 및 징수 효율성 강화

- 신용카드 결제기 도입 : 3대(1월, 1,500천원)
- 적용업무 : 관내·외 체납자 출장독려, 체납차량번호판 영치활동시
 - ▶ 지방세 방문납부 요청 시민의 현장방문 납부서비스 제공
 - ▶ 공동주택 출장징수 : 각종 지방세 마감일전 징수율 증대 효과

V

현장 복지상담실 운영

구에서 동으로 현장출장하여 저소득층이 복지서비스를 받기까지 2회이상 행정기관을 방문하는 불편을 해소하고 신속한 복지서비스 제공

- 기 간 : 연중
- 대 상 : 위기가정 및 긴급복지서비스 대상자
- 운영방법 : 복지담당 공무원 현장방문을 통한 신청접수
- 내 용
 - ▶ 기존 : 상담(1차, 동)→재상담(2차, 구)→신청서류 제출(3차)
 - ▶ 개선 : 공무원 방문상담 및 신청서 전달→신청서류 제출(무방문 또는 1회 방문)

VI

중국음식점 조리장(주방) 선진화 추진

중국음식점 주방의 환경개선으로 깨끗한 위생문화를 정착시키고 업체의 청결을 유도함으로써 시민들의 건강 도모

- 중국음식점 위생상태 실태조사 : 1월~3월
- 우수업소 신청접수 : 4월
- 위생관리상태 측정 : 5월(주방 위생상태, 위생관리실명제 운영 등)
- 우수업소 지정 : 10개소(6월)
 - ▶ 모범음식점 우선지정 및 위생용품제공 등 인센티브 제공
- 소요예산 : 1,500천원

2009년 주요투자 사업

(단위 : 백만원)

| 동 별 | 사 업 명 | 연도별 투자계획 | | | | 비 고 (사업주체) |
|------------|--------------------|----------------|----------------|---------------|----------------|---------------|
| | | 계 | 기투자 ('09이전) | 2009확보 | 향후계획 | |
| 총 계 | 29개 사업 | 487,317 | 157,113 | 51,752 | 278,452 | |
| 성 곡 동 | 여월동~남부순환도로간 도로개설 | 64,500 | 15,453 | 10,000 | 39,047 | 시 |
| | 약대~여월간 도로개설 | 187,800 | 1,500 | - | 186,300 | 시 |
| | 꿈여울도서관 건립 | 6,300 | 3,808 | 2,492 | - | 시 |
| | 노인전문요양원, 노인병원 건립 | 39,528 | 17,576 | 13,032 | 8,920 | 시 |
| | 용기박물관 건립 | 7,195 | 340 | 3,325 | 3,530 | 시 |
| | 작동 45번지 일원 오수관로 교체 | 363 | - | 363 | - | 구 |
| | 성곡어린이공원 리모델링 공사 | 200 | - | 200 | - | 구 |
| 원종2동 | 중1-16호선 도로개설 | 28,459 | 13,741 | - | 14,718 | 시 |
| 고강본동 | 고강동 공영차고지 건립 | 10,977 | 10,977 | - | - | 시 |
| | 선사유적공원 보도육교 설치공사 | 2,092 | 2,092 | - | - | 구 |
| 오 정 동 | 오정레포츠센터 건립 | 42,000 | 28,267 | 7,500 | 6,233 | 시 |
| | 폐기물 전처리시설 건립 | 16,500 | 8,118 | 7,243 | 1,139 | 시 |
| | 오정대공원 조성 | 17,500 | 17,500 | - | - | 시 |
| | 덕산어린이공원 조성 | 8,561 | 8,561 | - | - | 시 |
| | 오정어린이공원 리모델링 공사 | 200 | - | 200 | - | 구 |
| | 자전거전용공원 조성 | 500 | 500 | - | - | 구 |
| | 덕산고 일원 도로개설 | 2,469 | 2,469 | - | - | 구 |
| 신 흥 동 | 내촌고가교 부체도로 확장공사 | 11,475 | 11,475 | - | - | 시 |
| | 서운~삼정동간 도로개설 | 28,586 | 6,659 | 3,362 | 18,565 | 시 |
| | 삼정동 공업지역 소로망 개설 | 8,077 | 8,077 | - | - | 구 |
| | 동뒤교 보수·보강 공사 | 900 | - | 900 | - | 구 |
| | 소규모 기업환경개선 사업 | 250 | - | 250 | - | 구 |
| 공 통 | 소규모 주민편의 사업 | 573 | - | 573 | - | 구 |
| | 도로유지 및 시설물 정비공사 | 700 | - | 700 | - | 구 |
| | 가로·보안등 유지 보수공사 | 250 | - | 250 | - | 구 |
| | 베르내 자연형하천 유지관리 공사 | 604 | - | 604 | - | 구 |
| | 하수도 시설물 정비공사 | 353 | - | 353 | - | 구 |
| | 하수도 준설공사 | 151 | - | 151 | - | 구 |
| | 소하천 정비공사 | 254 | - | 254 | - | 구 |