

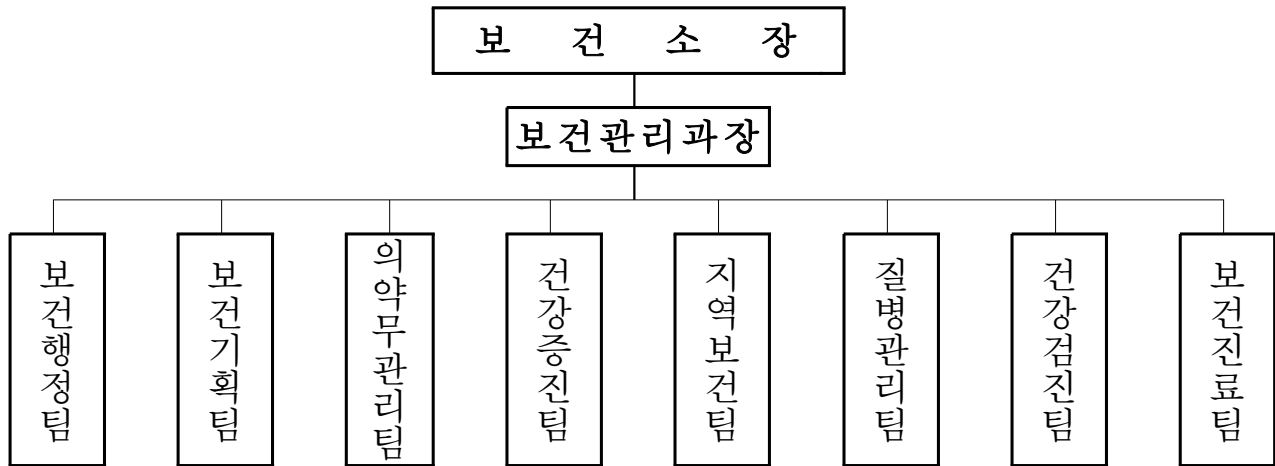
<보건소>

# 일 반 현 황

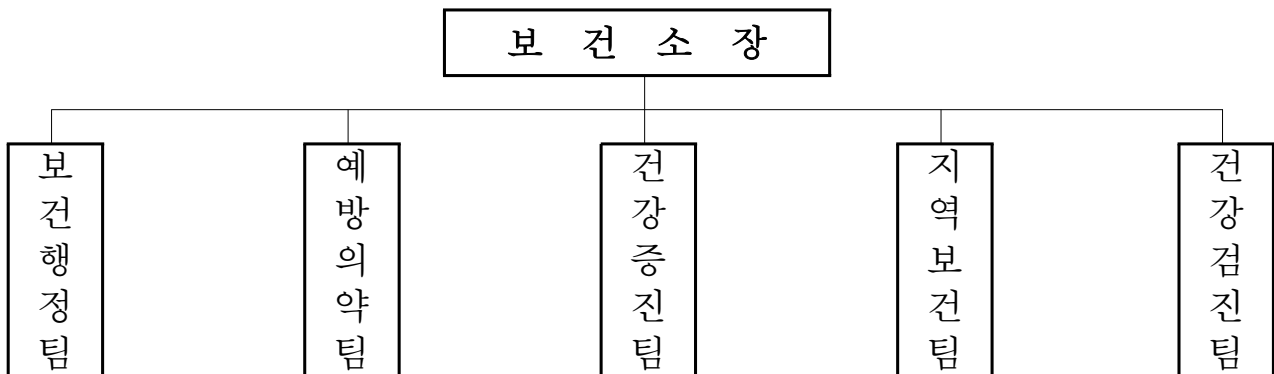
□ 조 직 : 3개 보건소 1개과 18개 팀

【원미구보건소】

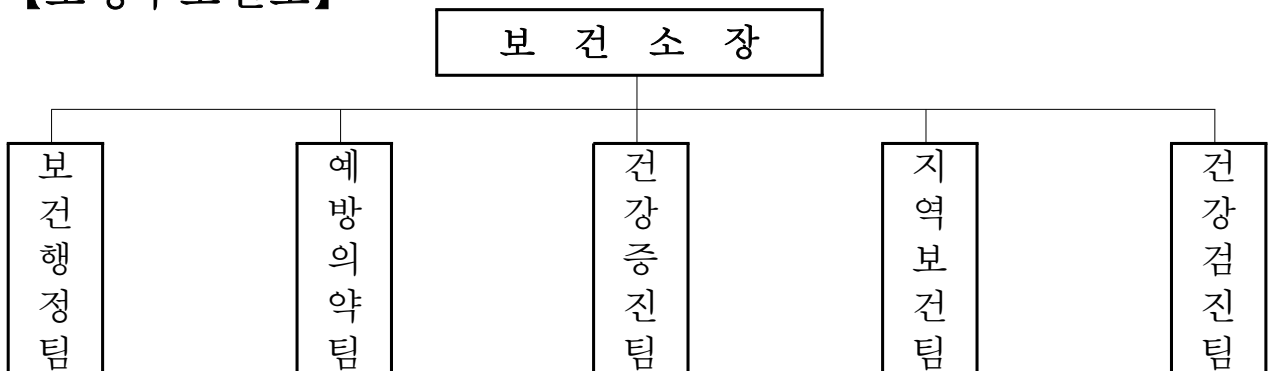
(2008. 10. 31 현재)



【소사구보건소】



【오정구보건소】



□ 인 원 : 102명(현원 : 100명)

(2008. 10. 31 현재)

구 분		계	일 반 직						기능직
			4급	5급	6급	7급	8급	9급	
계	정 원	102	3	8	18	28	31	3	11
	현 원	100	3	8	18	50	10	1	10
원미구	정 원	45	1	5	8	13	14	1	3
	현 원	45	1	5	8	23	5		3
소사구	정 원	30	1	2	5	9	7	2	4
	현 원	30	1	2	5	15	2	1	4
오정구	정 원	27	1	1	5	6	10	-	4
	현 원	25	1	1	5	12	3	-	3

□ 예 산

(단위 : 백만원)

연도별 부서명	2008년도 예산액	2007년도 당초 예산액	증 △ 감	증감률 (%)	비 고
합 계	9,291	10,744	△ 1,453	-13.5	
원 미 구 보 건 소	4,529	5,239	△ 710	-13.5	
소 사 구 보 건 소	2,331	2,832	△ 501	-17.7	
오 정 구 보 건 소	2,431	2,673	△ 242	-9.0	

□ 의료기관

(단위 : 개소)

구 분	계	종합 병원	병 원	의 원			
				소 계	의원	치과의원	한의원
계	927	5	40	882	475	241	166
원미구	556	4	28	524	277	146	101
소사구	222	1	6	215	118	56	41
오정구	149		6	143	80	39	24

※ 병원 40개소 : 일반20, 치과3, 한방3, 요양10, 정신4

□ 의약품 등 판매업소

(단위 : 개소)

구 분	계	약 국	한약업사	의약품 도매상		의료기기 판매업	안경업
				양약	한약		
계	847	344	18	21	3	325	136
원미구	513	187	7	14	2	215	88
소사구	210	94	5	4	1	75	31
오정구	124	63	6	3		35	17

□ 위원회 운영

위원회명	구 성 목 적	구 성 근 거	위 원 수		위 원 회 기 능
			남	여	
부천시 건강생활 실천 및 지역보건 의료심의 위원회	건강생활실천협의 및 보건시책심의	<ul style="list-style-type: none"> <li>• 국민건강증진법</li> <li>• 지역보건법</li> </ul>	8	5	<ul style="list-style-type: none"> <li>• 건강증진 및 보건 시책 협의 조정</li> <li>• 지역보건의료에 관한 자문</li> </ul>
정신보건자문위원회	지역사회정신보건사업기본방향 수립 및 조정	<ul style="list-style-type: none"> <li>• 정신보건사업 지침</li> </ul>	7	6	<ul style="list-style-type: none"> <li>• 정신보건사업 수행에 대한 자문·조정 협조 등</li> </ul>
건강도시자문위원회	건강도시사업 자문	<ul style="list-style-type: none"> <li>• 부천시건강 도시기본조례</li> </ul>	23	4	<ul style="list-style-type: none"> <li>• 건강도시관련사업 자문</li> </ul>

□ 직능단체

단 체 명	성 명	소 재 지	전화번호
부천시 의사사회장	김제헌	원미구 상1동 407-2	325-8497
부천시 치과의사회장	전혜만	원미구 심곡2동 175-13	665-0257
부천시 한의사회장	임장신	원미구 중동 1158-8	612-3588
부천시 약사회장	서영석	원미구 중1동 1130-7	322-9303
부천시 한약업사회장	김정남	소사구 괴안동 109-15	343-3827
부천시 안경사회장	이상수	원미구 중3동 1062-4	612-0106

# 보건소 주요업무 추진성과

비전  
(목표)

시민건강이 보장되는

더불어 사는 복지도시 실현

## 외부환경

- 풍부한 민간 의료기관과 사회복지시설의 보유
- 시민의 건강에 대한 욕구 증대

## 내부환경

- 보건소별 특화사업 추진
- 다양한 건강증진사업 추진
- 풍부한 보건의료인력 확보

주요추진  
성과

- 성과 1. 건강한 도시창출을 위한 건강사업 인프라 구축
  - WHO가 권장하는 '건강도시 부천' 추진으로 건강도시 기반구축
    - 건강한 학교 만들기 추진으로 학생 건강생활실천에 기여
    - 건강주간 선포(9.30~10.5) 및 다양한 건강증진 프로그램 운영
  - 보건의료 취약계층에 대한 의료서비스 제공
    - 독거노인, 거동불편자 의료 및 약품비지원: 860건/23,391천원
    - 희귀난치성질환자 의료비지원 : 454건/1,150,581천원
    - 암환자 의료비:447명/603,958천원 , 검진:35,288건/404,400천원
- 성과 2. 시민건강을 최우선 하는 평생 건강관리체계 정립
  - 맞춤형 건강증진센터 운영으로 건강생활습관 기틀마련
    - 건강생활습관 형성을 위한 건강체험관 운영:173회/3,864명
    - 맞춤 운동처방 및 재활운동프로그램 운영:13,117명
    - 시민 웰빙건강걷기 운영 :97회/15,820명
  - 고혈압·당뇨환자 연간 진료일수 향상으로 합병증 예방에 기여
  - 전염병 조기발견 감시체계 마련 전염병 대처 능력 향상
  - 생애주기별 영양관리로 자가건강관리 향상에 기여
- 성과 3. 보건소별을 특화사업을 통한 사업성과 극대화
  - 원미구보건소 : 치과, 재활 및 건강증진, 정신건강증진사업
  - 소사구보건소 : 건강검진사업 및 건강증진사업
  - 오정구보건소 : 영양개선사업, 방역소독사업

# 보건소 공통사항

## 시민건강 최우선의 『건강도시 부천』 추진

### □ 사업개요

- 기 간 : 연 중
- 대 상 : 부천시민
- 사 업 비 : 49,000천원(시비)
- 사업내용 : 건강도시 인프라 구축 및 건강한 학교 만들기 사업 추진 등

### □ 추진실적

- 건강주간 선포 건강검진 실시 : 2008. 9. 30 ~ 10. 5(7일간)
  - 5개 대학(종합)병원 건강검진 실시
    - 전립선, 요실금, 심장, 혈관, 골다공증 등 검사 : 1,022명
  - 시민 웰빙 걷기대회 4회/700명, 이동금연클리닉, 절주, 운동, 영양에 관한 건강증진행사 개최 등
  - 건강소식지 제작 배부 : 2,500부 배부
- 건강한 학교 만들기 사업 추진
  - 연구용역 및 연구용역 착수 보고회(유한대학) : 2~3월
  - 부천시 관내 초등학교 대상 기초조사 실시(전수실시) : 4월
  - 요구도 분석 결과 간담회(원미초교, 보건소, 유한대학) : 6월
  - 시범사업(프로그램) 개발 : 6월
  - 프로그램 및 전략 실행 : 7월~11월
  - 건강한 학교 만들기 2차 영양교육 및 건강지킴이반 운영 : 9월
  - 건강한 학교 만들기 교직원 교육(심폐소생술 실습 등) : 10월

### □ 향후계획

- 건강한 학교 만들기 추진 결과보고 : 12월

### □ 추진성과

- 시민의 삶의 질 향상으로 건강수명 연장에 기여
- 모든 시민이 건강으로 행복한 도시 건설

# 의료취약계층에 대한 서비스 확대

## □ 사업개요

- 기 간 : 연 중
- 대 상 : 의료급여수급자, 차상위계층, 독거노인, 만성질환자 등
- 주요내용 : 저소득 의료비지원, 암관리사업, 맞춤형방문건강관리사업 등

## □ 추진실적

- 희귀난치성질환자 의료비지원
  - 대 상 : 의료급여, 건강보험가입자중 소득 및 재산기준에 적합한 자
  - 대상질환 : 혈우병 등 111종
  - 내 용 : 급여의 본인부담금, 간병비, 호흡보조기 및 보장구 구입비등 지원
  - 사업홍보: 의료기관, 동 주민센터, 보건복지실무자 모임 등
  - 추진실적 : 454명 1,150,581천원
- 국가 암관리사업
  - 대 상 : 건강보험가입자 하위 50%, 의료급여수급자
  - 내 용 : 암 환자 의료비지원 및 5대암 무료검진
    - 의료비지원 : 급여, 비급여부분의 의료비 본인부담금 지원  
(건강보험-위암등 5종, 의료급여수급자-모든암)
    - 조기암검진 : 위암, 자궁경부암, 유방암, 간암, 대장암등 5종
  - 추진실적 : 의료비지원 - 447명 603,958천원  
조기암검진 - 35,288건 404,400천원
- 맞춤형 방문건강관리사업
  - 방문간호사의 보건의료서비스 제공
    - 대 상 : 의료급여수급자 및 차상위계층, 만성질환자등

- 운 영 : 1인 2동 지역담당제 실시
- 내 용 : 만성질환자관리(교육,투약,증상관리등), 욕창관리, 재활운동, 재활장비 대여, 영양식이 및 소모품등 제공
- 추진실적 : 등록가구 9,810 / 가정방문 36,579건
- 방문보건대상자 약품 및 의료비 지원
  - 대 상 : 방문등록대상자 및 보건복지실무자 모임 추천자
  - 내 용
    - ① 수술 및 입원비,검사비,가정간호사비 지원(1인당 300,000원 이내)
    - ② 장기질환자에 대한 약품비 지원(고혈압, 당뇨, 관절염등)
  - 추진실적

약 품 비	의료비 및 가정간호비	재활장비대여
784명 8,543천원	76명 14,848천원	34종 1,207건

- 양방 방문진료
  - 대 상 : 방문등록대상자중 투약자,신규등록자,욕창관리등 진료 필요자
  - 내 용 : 진료의 및 방문간호사 1인, 주1회 가정방문 진료
  - 추진실적 : 176회 1,329명
- 노인건강관리사업
  - 노인건강프로그램 운영 : 복지관 및 노인정 연계 운영 218회 3,176명
  - 치매관리사업 : 치매검진 6,079명, 치매등록 53명

## □ 추진성과

- 사회변화에 맞춘 다양한 의료비의 지원으로 사회·경제적 부담경감
- 전문의료인력의 방문관리로 장기입원 등의 의료비지출이 경감되고 가정에서의 지속건강관리로 시민만족도 향상

# 지역사회 만성병조사 감시체계 구축

## □ 사업개요

- 기 간 : 2008. 4월~12월
- 대 상 : 2,439명(주거용 주택거주 19세 이상 성인)
- 사 업 비 : 117,072천원(국58,536 시 58,536)
- 주요내용 : 부천시민의 건강행태를 표본조사를 통한 통계화

## □ 추진실적

- 협약기관 선정 : 가톨릭대학교 예방의학 교실과 협약 체결
- 조사대상 가구 선정 : 19세 이상 인구 및 가구 수 자료 활용
  - 표본지점별로 등 배분방식 및 비례배분방식으로 선정
- 조사항목 : 400문항
  - 기본조사지표(70%) : 사회경제적 위치 조사, 건강조사 등
  - 심층조사지표(30%) : 지역특성 및 중점과제별 고려하여 선택
- 조사원 선발 및 조사 사업 추진
  - 조사원 18명 선발하여 교육 훈련 후 조사 수행('08. 9. 20)
  - 훈련된 조사원이 직접 표본가구 방문하여 면접방식으로 조사
  - 표본으로 추출된 가구의 가구원 중 19세 이상 성인전체 조사
- 표본가구 조사 실적 : 1,370명(56%)

## □ 향후계획

- 기본조사지표는 모든 시군구에서 매년 공통적으로 생산
- 심층조사지표는 2 ~5년 주기로 생산
- 선정된 표본가구 중 이사 등 주거이주로 변동된 표본가구 발생
  - 대체가구 선정방법에 따라 대상자 재선정하여 조사 실시

## □ 추진성과

- 지역주민의 건강상태에 관한 보건통계산출 및 지역진단자료 활용

# 전염병 조기발견 및 확산방지

## □ 사업개요

- 기 간 : 연중
- 대 상 : 부천시민
- 사 업 비 : 1,245백만원(국 320, 도 271, 시 654)
- 주요내용 : 전염병감시 및 조기발견, 국가필수예방접종, 전염병검사

## □ 추진실적

- 전염병발생 및 조기발견체계 운영
  - 질병정보모니터 위촉 및 운영 : 188명
  - 표본감시의료기관 운영 : 44개소(생물테러 2, 주요전염병 42)
  - 하절기 비상근무 및 24시간 상시 연락체계유지(신고전용 HP)
  - 오염지역 입국자 관리 : 221명
- 국가필수예방접종 실시
  - 디피티 등 11종 88,689명
  - 2008년 취학아동 2차 홍역 확인사업 : 9,063명(접종율 99.9%)
  - 60세 이상 등 인플루엔자 무료접종 : 50,875명
  - 해외이주여성 예방접종 서비스 : 259명
- 집단 식중독 및 전염병 발생 예방
  - 보건검사 및 식자재검사 : 958개소 / 7,016건
    - 학교 149개소, 집단급식 268개소, 김밥집등 541개소
  - 식품위생업소 종사자 장티푸스 보건검사 : 35,127건
- 소독의무대상시설(2,250), 소독업소(44) 관리
  - 지도점검 11회/437개소, 교육 및 안내 30회/3,203개소
- 만성전염병 관리
  - HIV 감염인 등록 : 상담, 면역검사, 치료비 지원
  - 유흥업 종사자 성병 및 에이즈검사 : 20,112건
  - 성병 및 에이즈 예방홍보 : 18,044명 / 32회
  - 한센병관리 : 10명 (검사 및 투약, 한센양로자 생계비 지원)

## □ 향후계획

- 인플루엔자 미접종자 접종 : 3,785명 (11월중)

## □ 추진성과

- 전염병의 발생과 유행을 방지하여 시민건강증진 기여

# 모자건강관리사업

## □ 사업개요

- 기 간 : 연 중
- 대 상 : 부천시민
- 주요내용 : 임산부 건강관리 및 출산관련 지원사업

## □ 추진실적

- 불임부부 지원사업
  - 지원기준 : 도시근로자 월평균 소득 130% 이하 가정
  - 지원내용 : 시험관야기 시술비 지원
  - 지원액 : 1인 2회 300만원 이내 지원
  - 추진실적 : 184명 278,297천원
- 산모·신생아 도우미 지원사업
  - 지원기준 : 전국가구 월평균 소득 50% 이하 가정
  - 지원내용 : 산모의 산후 및 신생아 건강관리를 위한 가정방문서비스
    - 지원방식 : 2주/약57만원의 바우처카드 발급
  - 추진실적 : 886명 502,329천원
- 미숙아 및 선천성이상아 의료비지원사업
  - 지원기준 : 도시근로자 월평균소득 130% 이하 가정
  - 지원내용 : 미숙아 및 선천성이상아 입원비 지원
  - 지원방식 : 입원비중 본인부담금 80% 지원(100만원미만은 전액지원)
  - 추진실적 : 218명 218,591천원
- 임산부 건강관리사업
  - 대 상 : 보건소 등록 임산부 및 가족
  - 내 용 : 임부교실,산전산후관리,철분제지급,유축기대여,모자보건수첩제공 등

- 추진실적
  - 임신부 출산교실 : 123회 2,890명
  - 산전산후관리 : 12,494건
  - 철분제 지급 : 5,713명
  - 유축기 대여 : 193건
- 셋째자녀 이상 출산가정 건강서비스 무료제공
  - 지원기준 : 부천시민 중 셋째자녀이상 출산가정(07,08년)
  - 지원내용 : 보건소 건강검진 및 운동처방(부모), 독감접종(부모, 36개월 이상 자녀)
  - 추진실적 : 부모건강검진 및 운동처방 32건, 독감접종 1,364건

## □ 추진성과

- 건강한 임신과 출산을 위한 보건의료서비스 지원으로 차세대 인구 자질 향상 도모
- 불임가구등 취약계층에 대한 다양한 지원으로 건강수준의 격차를 줄여 공공보건기관 서비스의 만족도를 높임

# 시민 건강보호 의약업무 추진

## □ 사업개요

- 기 간 : 연 중
- 대 상 : 1,340개소  
(병원40, 의원475, 치과의원241, 한의원166,  
약국344, 의약품도매상24, 한약업사18, 안마시술소32)
- 주요내용 : 민생침해 불법의약업소 근절 추진

## □ 추진실적

- 의·약업소 효율적인 지도점검 및 관리강화
  - 의료기관 지도점검 : 181개소
  - 진단용방사선발생장치 관리
  - 정기검사안내 4회 188개소, 지도점검 142개소
  - 의약품판매업소 지도점검 : 233개소
    - 약국 203개소, 의약품도매상 23개소, 한약업사 7개소
  - 안마시술소 지도점검 : 31개소
  - 특정관리대상 의료기관 안전점검 : 2회 58개소
  - 진정민원처리 : 61건
- 마약류취급업소에 대한 관리강화
  - 마약류 퇴치 캠페인 및 홍보 : 3회
  - 마약류취급자 교육실시 : 2회 72명
- 응급의료진료체계 유지
  - 응급의료기관 지도점검 : 1회/6개소
  - 구급차 운행실태 지도점검 : 22개소
  - 설·추석연휴기간 중 비상진료대책상황실 설치운영

## □ 추진성과

- 예방적 지도업무강화로 시민건강 보호
- 우수약품 판매질서 확립에 기여