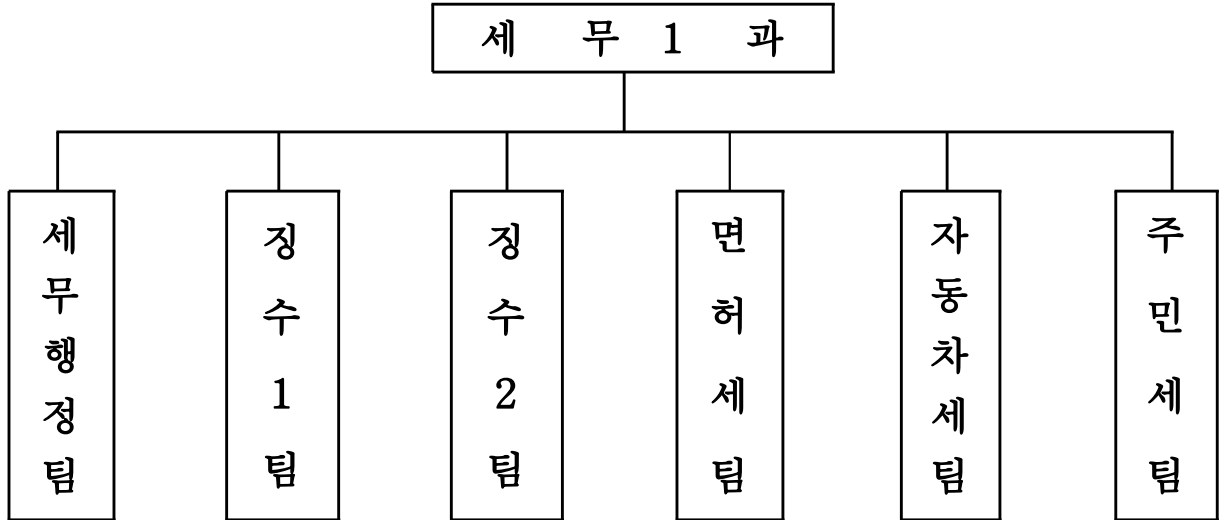


(세무1과)

일 반 현 황

□ 기 구



□ 인 원

(정원 / 현원)

구 분	계	5급	6급	7급	8급	9급	기능직
계	27/27	1/1	6/6	7/10	9/6	2/2	2/2
세무행정팀	5/5	1/1	1/1	1/1	1/1	-	1/1
징수 1 팀	5/5	-	1/1	2/3	1/0	1/1	-
징수 2 팀	5/5	-	1/1	1/2	1/0	1/1	1/1
면허세팀	3/3	-	1/1	1/1	1/1	-	-
자동차세팀	5/5	-	1/1	1/2	3/2	-	-
주민세팀	4/4	-	1/1	1/1	2/2		

2005. 시세 징수 실적

2005. 10. 31 현재

(단위 : 백만원)

구 분		목표액 (A)	징수액 (B)	징수율 (B/A)	비 고
세 목 별					
합 계		127,878	104,421	81.6	
현 년 도	소 계	123,968	101,477	81.9	
	주 민 세	29,178	26,999	92.5	
	재 산 세	25,650	20,625	80.4	
	자 동 차 세	19,980	9,617	48.1	
	주 행 세	12,360	10,902	88.2	
	도 축 세				
	담 배 소 비 세	21,140	16,301	77.1	
	도 시 계 획 세	13,180	14,751	111.9	
	사 업 소 세	2,480	2,282	92	
	과년도수입		3,910	2,944	75.3

정보화시대에 걸맞은 공평한 세정 운영

IT 시대에 걸 맞는 전자적 세원관리로 공평과세를 구현하고 편리한 납세시책을 통해 고객만족을 지향하는 지방세정 운영

□ 사업개요

- 전자세정 추진을 통한 『Home Tax Service』 구현
- 정확한 세원관리로 공평하고 합리적인 세정 운영
- 편리한 납세편의 시책 추진으로 고객 불편 최소화

□ 추진실적

- IT 시대에 걸 맞는 과학적이고 세밀한 세원 관리
 - 행정정보공동이용시스템과 지방세 연계 구축 - 각종 면허, 체납 연계
 - 행자부 표준화 코드 정비 완료 - 전 세목
 - G4C 행정정보 공동이용 사무 등록 : 4개 항목 21건
- 사이버 지방세 홈페이지 내실 운영
 - 인터넷 신고 : 12,202건 2,169백만원
 - 지방세 상담 : 37건
 - 희망 거소지 신고제 확대 추진 : 3,600명
- 납세자 권리 보호 및 납세편의 세정 운영
 - 지방세 자동납부제 확대 추진
 - 자동이체 3,345건, 전자수납 50,632건, 텔레뱅킹 4,954건, PC뱅킹 435건, 신용카드 2,042건, 무통장 입금 5,052건
 - 다양한 납세편의 제도 안내
 - 인터넷 뱅킹, 신용카드, 자동이체 납부제 등 홈페이지 고정 홍보
 - 납세편의 제도 홍보 : 고지서, 사전 안내문 등 639,000건
 - 적극적인 과오납 찾아 주기 실천 : 302건 33백만원
 - SMS를 통한 납기안내 등 세정 홍보 : 15,000건(자동차세)
 - 고지서를 통한 미야 찾기(4회 20명), 시정안내 등 : 547,000건

□ 추진성과

- 정보화 사회에 부응하는 납세편의 시책 추진으로 신뢰세정 구현
- 공평하고 누수 없는 지방세 과정을 통한 안정적 재정 확충

효율적이고 강력한 체납액 징수

상습·고액 체납세액 정리를 위한 강력한 행정력 집중으로 성실 납세의식 고취 및 과세 형평성 구현

□ 사업개요

- 징수목표액 : 6,688백만원
(도세 2,778백만원, 시세 3,910백만원)
- 정리기간 : 2005. 3. 1 ~ 2006. 2. 28
- 체납세징수 : 전년 대비 2% 향상(목표 19.6%)

□ 추진실적

- 체납액 징수 실적 : 7,506백만원(도세 4,562백만원, 시세 2,944백만원)
- 상습·고액 체납징수기동반 운영 : 2개반 4명(실태조사후 행정처분)
 - 재산 추적 공매 31건, 추심 114건 102백만원
 - 압류 8,808건 24,185백만원(부동산, 차량, 예금, 기타채권 등)
- 세무공무원 업무 연찬 : 워크숍 2회, 벤치마킹 2회
- 체납세 정리 담당 징수제 운영
 - 고액체납자(3백만원 이상) : 세무공무원
 - 300만원 미만 체납자 : 각 과·동
- 체납액 징수율 2% 향상을 위한 다양한 시책 추진
 - 무통장 입금 : 5,052건 4,246백만원
 - 신용카드 분할납부 : 2,042건 915백만원
 - 전자수납 : 50,632건 7,644백만원
 - 체납세 징수대책 보고회 개최 : 2회(4월, 10월)
- 체납 차량 번호판 영치 : 1,929건 758백만원
- 직·간접 행정 제재 : 관허사업 제한 예고 339건, 신용불량 262건
- 징수불능 체납액 과감한 결손처분 : 9,129건 2,997백만원

□ 추진성과

- 자진납세 홍보와 강력한 체납 징수로 성실 납세의식 고취 및 과세 형평성 구현

성실납세 풍토 조성

성실납세자가 존경받는 납세풍토를 조성하고 세금의 쓰임새를 시민에게 널리 알림으로써, 성숙한 납세문화를 정착 시키고 자 함

□ 사업개요

- 성실납부자 우대시책 추진 및 감사의 뜻 전달
- 세금의 쓰임새 홍보를 통해 성실납세 풍토 조성

□ 추진실적

- 성실납세자 선정 및 우대 시책 추진
 - 납세자의 날 표창 : 10개 법인(시장)
 - 성실납세자 인증서 및 상품권 수여 : 21건 2,100천원
 - 성실납세자 세무조사시 서면조사 가름 : 12개소
 - 고액납세자 후견인제 운영: 287명(개인 185, 법인 102)
- 성실납세 풍토 조성
 - 미래납세자를 위한 어린이 세무교실 운영 : 13개교 1,330명
 - 지방세 시책 및 세금의 쓰임새 홍보
 - 지방세 설명회 개최 3회, 공인중개사 단체 간담회 1회, 내부직원 및 간부공무원 설명회 : 3회
 - 보유세제 개편 홍보 책자 제작 배부 : 20,000부
 - 지방세 사전 안내문 발송 : 재산세, 자동차세 등 235,000건
 - 지방세홈페이지, 유선방송, 시정뉴스, 일간지 등 홍보 : 18회
 - 중소기업 세무정보 지원 상담실 운영 : 31건
 - 상담원 지정 : 세무1과 팀장 6명
 - 성실납세법인, 중소기업 503개 업체 선정 세무정보 안내 및 상담
 - 고액 성실 납세자에게 감사의 서신 발송 : 320건

□ 추진성과

- 성실 납세분위기 조성 및 기분 좋게 세금 내는 성숙한 납세문화 정착

효율적인 세외수입 운영

지방자치단체의 중요한 잠재수입원이 될 수 있도록 적극적 세원 발굴과 징수율 제고를 통한 효율적 세외수입 운영으로 지방재정의 건전 운영 기여

□ 사업개요

- 투명하고 체계적인 재원 관리를 위한 표준전산화 정착 운영
- 부서별 신규 세원수입원 발굴 노력 강화
- 고액 상습채납자에 대한 압류 등 채권 확보로 재정 건전화 도모

□ 추진실적

- 신규 세외수입원 발굴 활성화 추진
 - 은닉, 방치, 사장된 세외수입원 적극 발굴
 - 담당부서별 도로, 하천 등 공유재산 무단점용자 색출 과정
 - 제휴카드를 통한 세외수입원 확충 추진 : 10,195명(부천시)
 - 세외수입 징수 내실화 추진
 - 세외수입 일제정리기간 운영 : 연 2회(상·하반기)
 - 징수대책보고회 개최 : 연 2회(상·하반기)
 - 담당자 직무교육 실시 : 1회
 - 전산운영, 결손, 압류 등 행정처분 절차 및 방법
 - 부서별 세외수입 체납액 징수실적 보고 : 주·월간업무보고서
 - 신용카드 활용 세외수입 수납 : 32건 21백만원
 - 신용카드 단말기 추가 설치 : 경제교통과(주·정차 과태료)
- ☞ 2005. 10월말 현재 세외수입 징수실적

(단위 : 백만원)

구 분	징수결정액	징 수 액	결 손 액	미수납액	징수율
계	7,313	3,840	40	3,433	53

□ 추진성과

- 세외수입의 안정적 징수로 자주재원 확충에 기여