

## 2010. 주요업무 추진실적

### 행정복지위원회

- 원미보건소
- 소사보건소
- 오정보건소

보 건 소

# 보 고 순 서

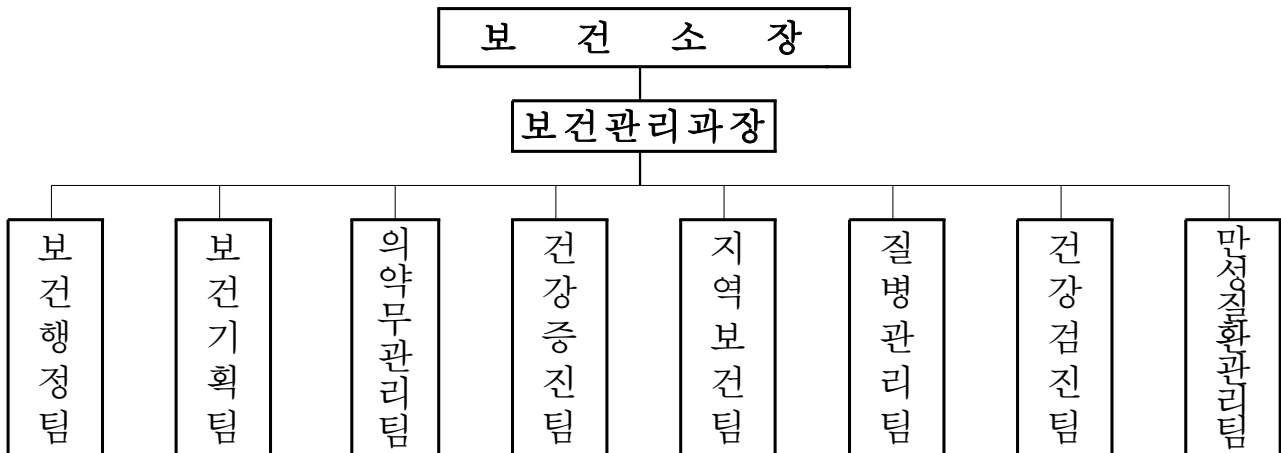
○ 일반 현황	_____	3
○ 보건소 주요업무 추진성과	_____	6
○ 원 미 보 건 소	_____	7
○ 소 사 보 건 소	_____	19
○ 오 정 보 건 소	_____	31

# 일 반 현 황

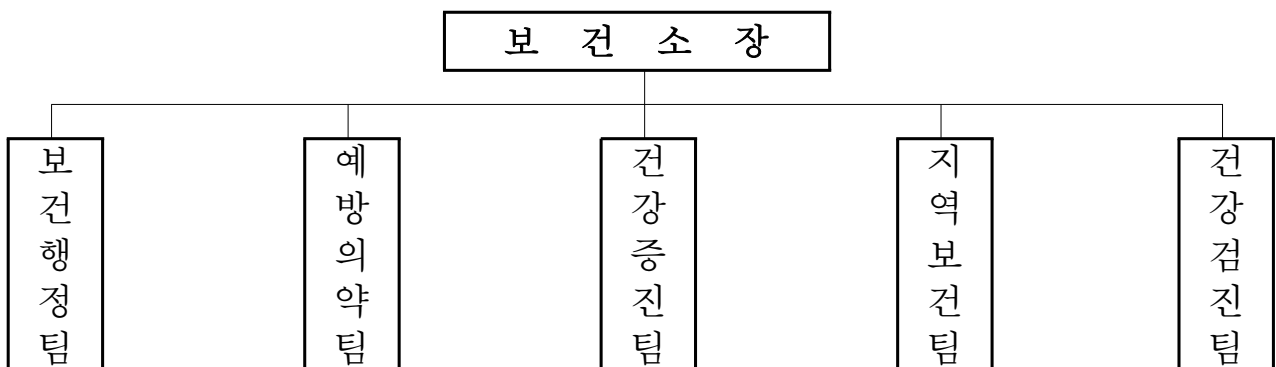
□ 조 직 : 3개보건소 1개과 18개팀

( 2010. 10. 31현재)

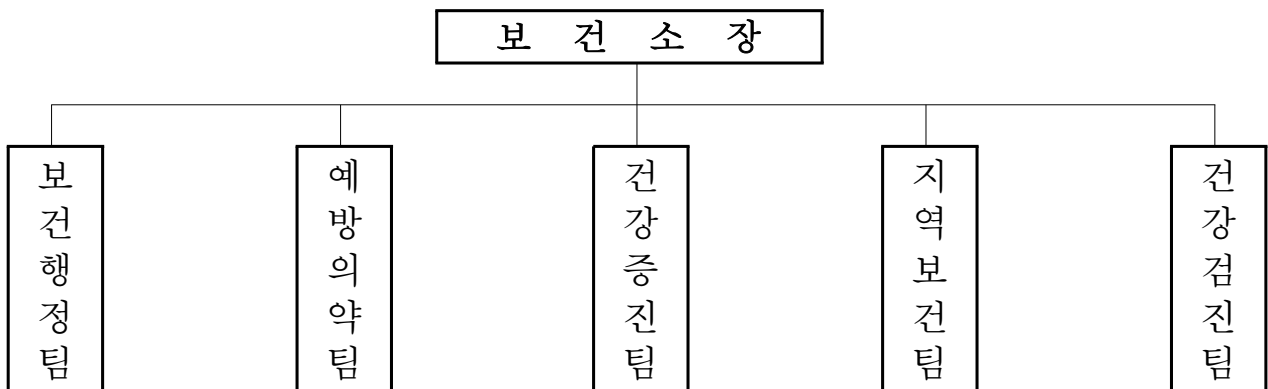
## 【원미보건소】



## 【소사보건소】



## 【오정보건소】



□ 인 원 : 102명 (현원 : 100명)

(단위 : 명)

과 별	계	일 반 직							기 능 직					별정직 지 도
		4급	5급	6급	7급	8급	9급	6급	7급	8급	9급	10급		
계	정원	102	1	10	18	28	31	3				4	7	
	현원	100	1	10	18	49	7	3		2	9			
원미보건소	정원	45	1	5	8	13	14	1				3		
	현원	45	1	5	8	23	3	2		1	2			
소사보건소	정원	30		3	5	9	7	2				1	3	
	현원	29		3	5	14	2	1		1	3			
오정보건소	정원	27		2	5	6	10						4	
	현원	26		2	5	12	2				4			

□ 예 산

(단위 : 백만원, %)

연도별 부서명	2010년도 예산액	2009년도 예산액	증△감	증감률 (%)	비 고
합 계	13,978	13,407	571	4.2	
원 미 보 건 소	7,067	7,194	△127	△1.7	
소 사 보 건 소	3,481	3,048	433	14.2	
오 정 보 건 소	3,430	3,165	265	8.4	

□ 위원회 현황 : 2개 위원회

명 칭	구성일자	위원수 (명)	위 원 장 (의 장)	비 고
부천시건강생활 실천및지역보건 의료심의위원회	'96. 07. 18.	14명	부 시 장	국민건강증진법 제10조 지역보건법시행령 제2조
부천시정신보건 심의(심판)위원회	'09. 04. 01	8명	원미보건소장	정신보건법 제27조

## □ 의약업소 현황

### ○ 의료기관

구분	계	종합병원	병원	의원				비고
				소계	의원	치과의원	한의원	
계	992	5	49	938	491	266	181	
원미구	603	4	34	565	295	159	111	
소사구	218	1	7	210	113	55	42	
오정구	171		8	163	83	52	28	

### ○ 의약품 등 판매업소

구분	계	약국	의약품 도매상	한약업사	의료기기 판매업	안경업
계	1,007	336	29	17	486	139
원미구	632	186	22	7	334	83
소사구	242	83	6	4	113	36
오정구	133	67	1	6	39	20

## □ 의·약 단체 현황

단체명	회장	회원수	소재지	전화번호
부천시 의사회	김제현	425명	원미구 상1동 407-2	325-8497
부천시 치과의사회	임경대	210명	원미구 심곡2동 175-13	665-0257
부천시 한의사회	임장신	210명	원미구 중동 1158-8	321-5517
부천시 약사회	한일용	310명	원미구 중1동 1130-7	322-9303
부천시 한약업사회	이덕훈	17명	소사구 괴안동 109-15	343-3827
부천시 안경사회	김현창	120명	원미구 중3동 716-2	612-0106
부천시 간호사회	황태희	2,000명	원미구 소사동 2	340-2430

# 보건소 주요업무 추진성과

## 비전

안전하고 행복한 생활을 보장하는 건강도시

## 행안 정경

- 식생활의 서구화 등으로 생활 습관병(성인병)증가
- 급속한 인구 고령화와 저 출산
- 신종 감염병 유행 증가

## 주요업무 추진성과

- ① 찾아가는 맞춤형 보건의료서비스로 시민만족도 증대
  - 맞춤형 운동처방 및 영양프로그램 운영
  - 의료취약계층 맞춤형 방문건강관리 실시
  - 희귀난치질환, 미숙아 및 선천성이상아 의료비지원
- ② 시민이 공감하는 “건강도시 부천 만들기 사업” 실시
  - 다양한 무료검진 건강 축제 2010 복사골 건강한마당 개최
  - 건강한 학교 및 어린이집 만들기 시범 사업
  - 건강한 환경 조성을 위한 금연공원 확대 지정
- ③ 전염병 확산방지 및 관리대책 강화
  - 국가필수예방접종 민간의료기관 무료접종 실시
  - 전염병 검사 및 상시 감시체계 운영
  - 계절별, 도시화 특성에 맞는 친환경 방역소독 실시

# 원미보건소

## □ 2010년도 주요업무 추진실적

- 건강도시 부천 추진 ————— 9
- 지역특화 건강행태 개선사업 추진 ————— 10
- 시민건강 금연환경 조성————— 11
- 시민중심의 종합적인 정신보건서비스 제공 —— 12
- 지역보건사업 ————— 13
- 전염병관리사업————— 14
- 국가필수예방접종 ————— 15
- 결핵환자관리 ————— 16
- 구강보건사업 ————— 17
- 진료 및 심뇌혈관질환 예방관리사업————— 18

# 건강도시 부천 추진

## □ 사업개요

- 대 상 : 시 민
- 사 업 비 : 72백만원
- 주요내용 : 건강주간 운영, 건강생활터 만들기 사업 , 건강도시 참여 홍보

## □ 추진실적

- 시민 건강생활실천 능력 함양 및 무료건강검진체험 행사 개최
  - 건강주간 선포 : 9. 11(토) ~ 9. 17(금) (1주간)
  - 복사골 건강한마당 행사개최 : 29,976명(9. 11 ~ 9. 12)
    - 건강검진관, 건강강좌관, 건강체험관 운영
    - 시민웰빙건강걷기대회, 건강 퀴즈대회, 우수음식체험 행사 개최
- 건강 생활터 만들기 사업 추진
  - 건강한 학교를 위한 '건강체험반' 운영 : 24회 921명
  - 건강한 어린이집 손씻기 교실 운영 : 13회 990명
- 건강한 환경 조성
  - 금연 · 금주 자율실천구역 및 어린이 건강공원 지정 : 60개 구역("10년 현재)
  - 가정내 폐의약품 수거 · 폐기 사업 : 760 Kg
- 건강도시 대 시민 홍보
  - 건강도시 캠페인 전개 : 3회 1,068명
  - Fantasia 건강부천 소식지 발행 : 2회 5,500부

## □ 향후계획

- 건강도시 T-F팀 운영(13명) 및 건강도시 지표실적(6개영역 55가지표) 관리
- 건강도시 사업 프로그램 만족도 조사 및 운영 평가 보고 : 12월

## □ 추진성과

- 시민 건강생활실천을 증대 및 어린이 건강생활실천 습관 조기 형성
- 건강주간 운영 및 건강축제 실시로 건강도시 기반 조성

# 지역특화 건강행태 개선사업 추진

## □ 사업개요

- 대 상 : 시 민
- 사 업 비 : 80백만원(기 27, 도 13, 시 40)
- 주요내용 : 시민 건강행태개선 및 건강증진을 위한 프로그램 운영

## □ 추진실적

- 운동·영양·비만 연계 프로그램 운영
  - 영양 및 비만관리를 위한 맞춤형 운동처방 : 4,431명
  - 비만·성인병관리 노인운동교실 운영 : 498회 10,069명
  - 찾아가는 시민 체질량 지수 측정 : 96회 4,110명
- 아동·청소년 비만예방 및 영양교육 실시 : 76회 6,181명
- 미취학 아동 조기 건강교육 : 299회 7,457명
- 생활속의 건강생활 실천운동 전개
  - 별밤 슬림해피건강체조교실 및 직장인건강가꾸기운영 : 209회 24,341명
- 건강생활 실천 및 건전 음주 정착을 위한 예방 홍보활동 강화
  - 시민 건강 환경 조성 걷기 표지판 : 1개소 (원미산 둘레길)
  - 찾아가는 시민건강강좌 운영 : 48회 2,361명
  - 캠페인, 패넬전시 등 홍보강화 : 90회

## □ 향후추진계획

- 개인별 영양·운동 프로그램 설계 및 지도
- 건강주의군 생활습관 개선을 위한 상담 및 교육강화
- 금연·절주 건강공원의 효율적인 관리를 위한 지역주민과 네트워크 형성

## □ 추진성과

- 비만예방 및 운동에 대한 건강생활 실천 분위기 조성으로 지역주민 참여 증대

# 시민건강 금연환경 조성

## □ 사업개요

- 대상 : 시민
- 사업비 : 141백만원(기 71, 시 70)
- 주요내용 : 금연성공률 향상, 금연 환경조성, 금연실천프로그램 운영

## □ 추진실적

### ○ 금연클리닉 운영

- 금연 등록자 : 3,042명(신규 2,518명, 재등록 524명)

구분	4주	6주	6개월
성공인원(명)	2,204	2086	911
성공률(%)	88.7	85.4	46.0

- 이동 금연클리닉 운영(직장,학교) : 12개소, 45회 625명
- 금연 교육
  - 어린이집, 유치원, 청소년 흡연 예방교육 : 155회 22,794명
  - 어린이집, 유치원, 보건교사 및 지역주민 금연교육 : 23회 2,202명
- 시민건강환경조성 금연·금주 실천 구역 지정 : 49개소
- 금연문화 정착을 위한 금연시설 지도 점검 : 2,644개소
- 금연홍보 강화
  - 청소년 담배 판매금지 실천 자율업소 지정(클린판매점) : 200개소
  - 금연홍보 (캠페인, 신문, 유선방송, 홈페이지, 광고 등) : 132회
  - 글짓기·포스터 공모전 : 1회 25개교 198점

## □ 향후추진계획

- 청소년과 미취학 아동 대상으로 다양한 금연교육 확대 실시
- 국민건강증진법에 의거 금연구역지정 위한 조례제정 추진

## □ 추진성과

- 비 흡연자 보호와 쾌적한 환경 정착을 위한 금연문화 조성

# 시민중심의 종합적인 정신보건서비스제공

## □ 사업개요

- 대 상 : 정신질환자, 알코올 문제자, 청소년
- 사 업 비 : 575백만원 ( 기 101, 도 186, 시 288 )
- 주요내용 : 정신질환자 발견 및 등록관리, 알코올문제자 재활프로그램 운영

## □ 추진실적

- 만성 정신질환자 및 알콜 문제자를 위한 환자관리
  - 정신질환자 발견 및 등록관리 : 발견276명,등록616명,관리11,902건
  - 만성정신장애인 및 알콜대상자 재활프로그램 : 450회 6,730명
  - 정신장애인 지원사업 : 지원18회 2,588,990원, 교육 15회 409명
- 정신건강지역 진단조사 및 네트워크 연계 강화
  - 다문화가정및이주여성을 위한 정신건강 상담 프로그램 : 6명 15회
  - 정신보건 관계자 교육 및 운영위원회 : 18회 222명
- 소아·청소년 정신보건 사업 추진
  - 정신건강조기검진 및 중재사업 : 3개교 6,048명
  - 방과 후 프로그램 지원 및 저소득 아동·청소년 치료비 지원 :
    - 프로그램지원 지역아동센터 13개소 , 치료비지원 31명 4,600,000원
- 온라인 자살예방 홈페이지 운영 : [www.bucheonlove.co.kr](http://www.bucheonlove.co.kr)
  - 자살예방을위한 홍보 4회, 버스광고 5대/2개월간, 교육 10회
- 정신건강 증진을 위한 예방 및 홍보활동 강화 : 46회 938명

## □ 향후추진계획

- 만성정신질환자 재활프로그램운영 및 사례관리.홍보
- 아동청소년 정신보건사업 프로그램 운영 및 교육

## □ 추진성과

- 정신건강조기검진과 홍보로 정신건강의 중요성 인식
- 정신질환자 재활프로그램으로 사회참여 향상 및 보호자 부담 경감

# 지역보건사업

## □ 사업개요

- 대상 : 의료급여수급자, 차상위계층, 독거노인, 만성질환자 등
- 사업비 : 2,833백만원( 기 1,449, 도 615, 시 769 )
- 주요내용 : 맞춤형 방문건강관리, 의료비 지원, 출산장려 건강지원

## □ 추진실적

### ○ 맞춤형 방문건강관리 사업

- 방문건강관리사업 : 등록가구수 7,522가구/가정방문 35,161건
- 약품비 및 의료비지원.재활장비대여 : 326명 8,373천원/14종299건
- 보건복지실무자모임 : 9회 167명
- 치매관리 : 검진2,030명,등록65명,치료비66명3,538천원,인식표57명

### ○ 의료비 지원사업

- 희귀난치 의료비지원 : 214명, 745,552천원
- 암 치료비 지원 : 치료비316명310,704천원,검진27,998건,186,200천원
- 미숙아 및 선천성이상아 지원 : 95명/139,577천원

### ○ 출산장려 건강지원사업

- 난임부부지원 : 체외.인공수정 507건 442,183천원
- 산모신생아 도우미 : 444명 273,684천원 (2주간57만원바우처제공)
- 임신부관리 : 교육39회1,345명,관리7,871건,철분제8,709명,유축기대여88건
- 영양플러스사업 : 등록94명,식품지원1,092회,식품비41,741천원
- 신생아 청각선별 검사비 지원사업 : 382건 10,776천원
- 셋째자녀 이상 출산가정 건강서비스 무료제공 : 663명

## □ 향후추진계획

- 맞춤형방문건강관리사업 및 의료지원사업 등 지속추진

## □ 추진성과

- 만성질환자 지속적인 관리로 의료비 지출 경감 및 자가 관리율 향상

# 전염병 관리사업

## □ 사업개요

- 대상 : 시 민
- 사업비 : 287백만원 (기 23, 국 4, 도 17, 시 243)
  - 법정전염병 82종 (1군 6, 2군 10, 3군 18, 4군 19, 지정 29)
- 주요내용 : 급·만성 전염병관리, 조사·감시체계 운영, 홍보 및 교육

## □ 추진실적

- 방역대책반 운영
  - 하절기 비상방역근무 : 5월~9월
  - 전염병 격리병실 지정운영 : 11개소 97병상
- 전염병 조사, 감시체계 운영
  - 생물테러 표본감시 : 종합병원 감염내과 2개소
  - 주요전염병 표본감시(산모 B형간염 등 4종) : 병의원 22개소
  - 질병정보모니터 위촉 : 병의원, 산업체, 보건교사 등 211개소
- 집단급식소 등 보균검사 및 식자재검사 : 554개소
- 횃집 등 식품위생업소 종사자 장티푸스 보균검사 : 23,980건
- 성병 및 에이즈 검사 : 성병검사 8,222건, 에이즈검사 : 5,579건
- 말라리아 모기분류 검사 : 5월~9월
- 소독의무대상시설(1,262개소), 소독업소 (237개소) 지도점검
- 건강진단 등 신고 시 진료행위 지도점검 : 27회
- 만성전염병 관리
  - HIV 감염인 등록관리 : 등록관리 57명, 치료비 지원 108건
  - 성병 및 에이즈 예방홍보 : 22회/6,335명
  - 한센병 관리 : 순회 진료 3회 399명, 생계비 지원 3명

## □ 향후추진계획

- 전염병 신고 및 관리
- 식품위생업소 종사자 장티푸스 보균검사 및 성병, 에이즈검사 지속 추진
- 만성전염병 환자관리와 예방을 위한 홍보

## □ 추진성과

- 전염병 신고 관리로 유행차단 및 확산방지로 시민건강증진

# 국가필수예방접종

## □ 사업개요

- 대상 : 만 12세 이하, 65세 이상
- 사업비 : 1,823백만원(기 361, 도 234, 시 1,228)
- 주요내용 : 예방접종 비용 무료사업 전환, 예방접종등록사업

## □ 추진실적

- 필수예방접종 실시 : 디피티 등 11종 13,255명
  - 출생신고자 예방접종 안내문 배부 : 2, 205건
  - 예방접종 증명서 발급 및 누락자 홍보 : 9회/2,076건
- 필수예방접종 비용 무료사업 전환
  - 2010. 3. 15일부터 사업 시작
  - 만12세 이하 필수예방접종(8종) : 30%→100%지원
  - 접종 비용 지원 : 48,220건/953,409천원
- 고위험군 인플루엔자 무료접종(10~11월) : 19,184명
- 초등학교 취학아동 2차 홍역 확인사업 : 35개교/4,391명
- 신종인플루엔자 보건소 무료 접종
  - 초등학교 8세미만 2차 접종(1.4~1.15) : 35개교/4,087명
  - 65세이상 건강한 노인(1.25~2.26) : 9,900명
  - 만성질환자중 의료보호대상자(1.18~1.22) : 483명

## □ 향후추진계획

- 경기도 필수예방접종비용지원사업 추진
  - 시작 : 2010. 11. 1 ~
  - 대상 : 도내 만12세 이하 아동(1997년 1월 1일 이후 출생아)
  - 예산 : 192,600천원(도77,040,시115,560)
  - 지원내용(건)
    - 경기도민 : 9,000원 지원, 본인부담 6,000원
    - 부천시민 : 무료(6,000원 부천시 지원)

## □ 추진성과

- 부천시 필수예방접종비용전액 지원으로 육아부담 경감
- 예방접종 의료기관 선택권 제고 및 예방접종 서비스 질 향상

# 결핵환자 관리

## □ 사업개요

- 대상 : 시민
- 사업비 : 없음
- 주요내용 : 결핵검진 강화, 환자등록관리, 민간의료기관 등록환자 추서관리

## □ 추진실적

### ○ 결핵검진 확대 실시

- 결핵 조기발견 검사 : 29,786건  
( 객담검사 3,917, 흉부방사선검진 25,807, 결핵반응검사 62 )
- 집단 환자 발생예방을 위한 단체검진 : 15,432명  
( 중흥고등학교 외 15개교 15,146명, 군부대 286명 )

### ○ 환자등록 및 투약관리

- 환자등록 및 투약관리 : 188명  
( 환자등록 66, 요관찰자 등록 122 )
- SMS, 우편, 유선을 통한 수약일자 및 검진결과 알림

### ○ 민간·병의원 환자관리 : 310명

- 병원 신고 등록환자에 대한 상담 및 투약·검진일 안내
- 결핵환자 완치율을 높이기 위한 병원-보건소 협조체계 강화

### ○ 홍보 및 교육 강화

- 결핵예방 홍보 : 지역신문2회, 홍보물배부 200부
- 교육용 동영상 CD를 활용한 교육 : 3회/고등학교 3개교

## □ 향후추진계획

- 결핵유증상자, 환자 가족, 접촉자 및 고등학생 결핵검진 강화
- 치료중단 및 내성결핵 발생 감소를 위한 결핵환자 지속관리

## □ 추진성과

- 결핵검진 강화로 환자 조기발견과 치료에 따른 결핵발병률 감소
- 병·의원 결핵환자 치료중단 예방 및 내성결핵 발생률 감소

# 구강보건사업

## □ 사업개요

- 대 상 : 60세이상 어르신, 미취학아동, 초등학생
- 사 업 비 : 223백만원(기 94, 시 129 )
- 주요내용 : 진료, 노인의치시술비 지원, 충치예방사업, 구강보건교육 등

## □ 추진실적

- 치과진료사업 : 3,858명
  - 발치,충치, 잇몸치료, 치아홈메우기 및 불소겔도포 등
- 구강보건교육사업 : 210회/ 12,818명
  - 내 용 : 불소용액양치, 구강보건교육, 올바른 잇솔질 직접교습
- 어린이 충치예방사업 : 5,612명
  - 시술비 : 제1대구치 1,100원(건강보험료기준)/기타진료비 5,000원
  - 내 용 : 치아홈메우기, 불소겔도포, 불소용액양치액 배부
- 노인의치보철사업 : 104명 190개악
  - 대 상 : 65세 이상 국민기초생활수급자, 차상위 의료급여수급자
  - 시술비: 전부의치 150만원, 부분의치 238만원 지원/1인
  - 시술기관 : 서안치과 등 43개소
- 장애인학교(부천혜림, 상록학교)치과 이동진료사업 : 369명
  - 내 용 : 진료, 스케일링,불소도포,치아홈메우기,구강보건교육등
- 구강보건행사개최 : 25개관/1,800명/2회 공연
- 무료 노인불소도포, 스케일링사업 : 400명

## □ 향후추진계획

- 중·고등학생 및 교직원 구강보건교육실시 : 고입 및 대입시험 후
- 특수학교장애인가동 및 보호자 치과방문진료 및 맞춤식(1:1)구강교육

## □ 추진성과

- 체계적인 구강보건서비스를 제공하여 구강질환예방 및 구강건강향상

# 진료 및 심뇌혈관질환예방관리사업

## □ 사업개요

- 대 상 : 시 민
- 사 업 비 : 156백만원(기32, 시124)
- 주요내용 : 일반진료사업, 주요만성질환관리사업, 한의약 공공보건사업

## □ 추진실적

- 일반진료사업 : 35,682명
  - 양방진료, 한방진료, 성병검진, 상담, 교육 등
- 주요만성질환관리사업
  - 만성질환자(고혈압, 당뇨, 고지혈증)등록관리 : 3,917명
  - 보건소 등록관리자 대상 고혈압, 당뇨합병증 검사 : 1,351명
  - 생애주기별 만성질환예방프로그램 운영 : 99회/13,546명
- 지역사회건강조사사업
  - 지역주민의 건강상태 조사 : 916명(19세 이상 성인 → 표본가구)
    - 인구사회학적 정보, 건강행태, 건강검진, 예방접종, 질병이환, 의료이용 등 250문항조사 → 가정방문을 통한 면접조사(전자조사표활용)
- 국가만성병(응급실 손상등)감시사업 : 2개소(순천향병원, 다니엘병원)
  - 지정의료기관 담당자 교육 : 1회
  - 손상환자, 심뇌혈관질환자, 만성호흡기질환자에 대한 조사운영비 지급(11월)
- 한의약 공공보건사업
  - 한방건강관리프로그램 운영 : 110회/5,430명
  - 한방방문이동진료 : 47회/675명 (주2회운영)
  - 금연침 시술 : 1,569명 (주2회\*4주 프로그램)

## □ 향후추진계획

- 바른체형 운동교실, 생활기체조교실 운영 : 11월 ~ 12월
- 지역사회연계를 위한 한의사협회와 협약서체결 : 11월중

## □ 추진성과

- 생활습관 및 만성질환예방관리로 자가 건강관리 능력 향상

# 소사보건소

## □ 2010년도 주요업무 추진실적

- 지역특화 건강행태 개선사업 추진 ————— 21
- 시민건강 금연환경 조성————— 22
- 지역보건사업 ————— 23
- 전염병관리사업 ————— 24
- 국가필수예방접종 ————— 25
- 결핵환자관리 ————— 26
- 구강보건사업 ————— 27
- 진료 및 심뇌혈관질환 예방관리사업————— 28
- 아토피 예방관리 사업 ————— 29
- 고객만족 성병검진사업————— 30

# 지역특화 건강행태 개선사업 추진

## □ 사업개요

- 대상 : 시 민
- 사업비 : 53백만원(기 27, 도 13, 시 13)
- 주요내용 : 운동·영양·절주·비만등 영역별 계층에 맞는 프로그램 운영

## □ 추진실적

- 의학검사 및 체성분검사에 따른 개인별 맞춤 운동·영양처방 : 949명
- 운동프로그램 운영
  - 장애인 재활운동 교실 2개반 : 240회/1,599명
  - S라인교실 : 84회/831명
  - 요통견비통교실 : 84회/1,094명
  - 어린이 체조교실 : 보육시설 2개소 49회/3,052명
- 여름방학 활용한 어린이 청소년 건강 프로젝트
  - 운동교실, 식생활 개선사업등(여름방학 날씬튼튼 운동 2개반운영) :10회/190명
- 지역사회 연계 프로그램 운영
  - 민간체육시설이용 요가운동교실 2개반 : 37회/735명
- 교육청 연계 아동청소년 순회 건강증진 프로그램 운영 :174회 1,0184명
- 민관협력 건강강좌 실시 : 6회/744명
- 지역사회행사 및 학교 축제활용 건강실천사업홍보관 운영: 8,843명
- 건강증진 사업에 대한 홍보강화 : 33회

## □ 향후추진계획

- 지속적인 참여유도를 위한 운동프로그램 개발
- 개인별 맞춤 영양 운동처방 실시
- 생애주기별 건강행태 개선 교육 실시
- 지역사회자원 활용을 통한 건강행태사업 추진

## □ 추진성과

- 다양한 프로그램 운영으로 건강실천 분위기조성에 기여

# 시민건강 금연환경 조성

## □ 사업개요

- 대상 : 시민
- 사업비 : 112백만원(기 56, 시 56)
- 주요내용 : 금연클리닉 운영, 흡연예방교육 및 금연교육, 금연홍보, 금연관련 모니터링 강화

## □ 추진실적

- 금연클리닉 운영
  - 상담 및 등록자관리 : 6,296명/2,447명
  - 이동금연클리닉 운영 : 58회 2,364명
- 흡연예방 및 금연교육 강화
  - 미취학 아동 흡연예방교육 : 35회 1,325명
  - 초중고생 흡연예방교육 및 금연교육 : 32회 7,477명
    - 니코프리 스쿨 : 1개소 운영
  - 흡연학생을 위한 금연교실 : 19회 213명
  - 금연지도자 교육 : 2회
- 금연환경 조성을 위한 금연홍보 강화 : 2개 금연공원 지정 및 홍보43회
- 금연시설 및 금연구역 모니터링 및 지도점검 : 1,426건
  - 금연구역 표시 부착 및 흡연행위
  - 흡연시설 설치기준 준수여부

## □ 향후추진계획

- 하반기 청소년 흡연예방교육 수요조사에 따른 교육실시
- 이동금연클리닉 지속 운영(대학,사업장)
- 공중이용시설 금연 모니터링 실시 등
- 금연캠페인 및 금연홍보 실시

## □ 추진성과

- 다양한 금연사업 추진으로 금연분위기 조성

# 지역보건사업

## □ 사업개요

- 대상 : 의료급여수급자, 차상위계층, 독거노인, 만성질환자 등
- 사업비 : 1,786백만원(기 912, 도 385, 시 489)
- 주요내용 : 맞춤형 방문건강관리, 의료비 지원, 출산장려 건강지원

## □ 추진실적

- 맞춤형 방문건강관리 사업 : 등록가구수 3,607 / 가정방문 13,112건
  - 약품비 및 의료비지원, 재활장비대여 : 398명 9,973천원/8종 128건
  - 보건복지실무자모임 : 10회 90명
  - 치매관리사업 : 치매조기검진 1,179명, 치료관리비 41명,인식표15명
- 의료비 지원사업
  - 희귀난치 의료비지원 : 133명, 447,200천원
  - 암 치료비 지원 : 치료비266명234,000천원,검진17,279건123,500천원
  - 미숙아 및 선천성이상아 지원 : 47명 72,216천원
- 출산장려 건강지원사업
  - 난임부부 지원 : 308건(체외수정 96건139,827천원,인공수정 212건71,105천원)
  - 산모·신생아 도우미 : 285명
  - 임산부 건강관리 : 교육68회,관리3,424건,철분제4,194명,유축기73건
  - 영양플러스사업 : 등록113명 70,637천원
  - 신생아 청각선별검사비 지원 : 197건 5,251천원
  - 셋째자녀 이상 출산가정 건강서비스 무료제공 : 372명

## □ 향후계획

- 맞춤형방문건강관리사업 및 의료지원사업 지속추진

## □ 추진성과

- 만성질환자 지속관리로 의료비 지출 경감 및 자가 건강관리를 향상
- 취약계층 임산부에 대한 다양한 서비스 제공과 평생건강을 좌우하는 영유아기의 적절한 영양 관리 사업으로 시민 만족도 증대

# 전염병관리사업

## □ 사업개요

- 대 상 : 시 민
- 사 업 비 : 45백만원(기 11, 국 1, 도 7, 시 26)
- 주요내용 : 급·만성 전염병관리, 조사·감시체계운영, 홍보 및 교육

## □ 추진실적

- 방역대책반 운영 : 24시 상시 비상체계유지(연중)
  - 전염병 격리병실 지정 : 1개소 6병상
- 전염병 조사, 감시체계 운영 : 역학조사반 편성운영(1개반 7명)
  - 주요전염병 표본감시(산모B형간염 등 4종) : 병·의원 9개소
  - 질병정보모니터요원 위촉 : 86개소(병·의원, 학교, 집단급식소 등)
  - 오염지역 입국자 추적조사 : 28명
- 집단식중독 및 전염병 발생 예방
  - 식중독예방을 위한 식품위생업소 종사자 보건검사 : 9,304명
  - 말라리아 예방 홍보 및 매개모기 분류검사 : 10회/1,503명
  - 레지오넬라증 예방을 위한 냉각탑수등 수계시설 검사 : 8개소
- 소독의무대상시설 89개소, 소독업소 12개소 지도점검
- 만성 전염병관리
  - HIV 감염인 등록관리 : 치료비 지원(90건/20,775천원)
  - 한센병관리 : 피부과 무료진료(3회/277명), 한센양로자 생계비 지원(1명)
  - 성병 및 에이즈 검사 : 4,701명
  - 일반인 대상 에이즈교육 및 홍보 : 10회/3,101명
  - 유흥접객원 등 고위험집단 대상 홍보 및 지도점검 : 2회/331명

## □ 향후추진계획

- 세계 에이즈의 날 기념 홍보 캠페인 : 12월

## □ 추진성과

- 전염병의 발생과 유행을 조기차단하여 시민건강증진 기여

# 국가필수예방접종

## □ 사업개요

- 대상 : 영유아, 65세이상 노인, 취약계층
- 사업비 : 868백만원(기 161, 도 114, 시 593)
  - 법정전염병 82종 (1군 6, 2군 10, 3군 18, 4군 19, 지정 29)
- 주요내용 : 예방접종비용 무료사업전환, 예방접종 등록사업

## □ 추진실적

- 국가필수예방접종 : 디피티 등 11종 28,679명
  - SMS 예방접종 사전안내 서비스 : 47회 9,363건
  - 취학, 외국유학시 인터넷으로 예방접종 증명서 발급 : 2,093건
  - 출생신고시 예방접종 안내문 배부 : 1,534명
- 필수 예방접종비용 무료사업 전환 : 2010. 3. 15일부터
  - 만12세 이하 필수예방접종(8종) : 30%→100%지원
  - 접종비용지원 : 22,710건/462,981천원
- 고위험군 계절인플루엔자 무료접종 : 12,947명(10-11월)
- 초등학교 취학아동 2차 홍역 확인사업 : 1940명/16개교
- 신종인플루엔자 보건소 무료접종
  - 초등학교 8세미만 2차접종 : 1774명/17개교
  - 65세이상 건강한 노인 : 4,674명
  - 만성질환자중 의료보호대상자 : 327명

## □ 향후추진계획

- 경기도 국가필수예방접종비용지원사업 추진 : 2010. 11. 1~
  - 대상 : 도내 만12세 이하 아동(1997년 1월 1일 이후 출생아)
- 만 65세 이상 등 인플루엔자 예방접종 실시 (보건소)

## □ 추진성과

- 부천시 필수예방접종비용전액 지원으로 육아부담을 경감
- 예방접종 의료기관 선택권 제고 및 예방접종 서비스 질 향상

# 결핵관리사업

## □ 사업개요

- 대 상 : 시 민
- 사 업 비 : 없 음
- 주요내용 : 환자발견을 위한 결핵검진, 환자등록 및 투약관리

## □ 추진실적

- 결핵검진 확대 실시
  - 결핵 조기발견 검사  
(객담검사670건, 흉부방사선촬영11,620건, 결핵반응검사 540명)
  - 결핵 환자가족 및 접촉자 검진 실시 : 580명
  - 집단 환자 발생 예방을 위한 고등학생 및 주민이동검진 6,603명
- 환자등록 및 투약관리
  - 환자등록투약관리 33명, 요관찰자 등록 11명, 잠복결핵치료 29명
  - SMS, 우편, 유선을 통한 수약 일자 및 결과 알림 562건
  - 병의원 결핵등록환자 추서관리 및 상담 73명
- 홍보 및 교육강화
  - 환자 및 환자가족 수시 보건교육
  - 지역신문 3회 홍보 및 고등학교 8개교 11,200명 홍보물 배부
  - 각종 보건교육사업을 이용한 결핵예방홍보 및 교육 3회 500명

## □ 향후추진계획

- 잠복결핵치료자 및 결핵환자 접촉자의 추서관리 검진 실시
- 결핵 전파 예방을 위한 보건소 및 병·의원 결핵환자 관리 철저

## □ 추진성과

- 접촉자 등의 결핵검진으로 환자 조기발견 및 치료
- 병·의원 신고환자 강화 및 추서관리로 결핵치료 중단자 감소

# 구강보건사업

## □ 사업개요

- 대상 : 65세이상 노인 및 취학전 아동
- 사업비 : 148백만원(기 74, 시74)
- 주요내용 : 노인의치보철사업, 구강보건교육 및 홍보

## □ 추진실적

### ○ 노인의치보철사업

- 대상 : 65세이상 기초생활수급대상자, 차상위계층
- 추진실적 : 73명
- 내용 : 치아의 결손으로 음식물 섭취가 자유롭지 못한 저소득층 노인에게 의치보철 시술
- 대상자선정 : 각 주민센터 별 대상자 추천에 의한 선정
- 시술기관 : 치과의사회 협조에 의한 시술기관 협약 체결

### ○ 구강보건 교육

- 대상 : 65세이상어르신, 취학전 아동
- 추진실적 : 노인정 4개소/129명, 보육시설 32개소/1,234명
- 내용
  - 의치관리 및 구강상담, 검진, 교육
  - 바른 양치습관으로 구강건강생활 실천유도(올바른 잇솔질시범등)
- 방법 : 보육시설,유치원, 경로당 등 방문교육

## □ 향후추진계획

- 노인의치 보철사업 추진 및 사후관리
- 보육시설 및 경로당 방문 구강관리 교육

## □ 추진성과

- 저소득층에 대한 노인의치보급으로 건강형평성 제고
- 구강보건교육으로 건강생활 습관 형성에 기여

# 진료 및 심뇌혈관질환예방관리사업

## □ 사업개요

- 대 상 : 시 민
- 사 업 비 : 74백만원(기 28, 시 46)
- 주요내용 : 일반진료사업, 주요만성질환관리사업

## □ 추진실적

- 일반환자진료 : 17,435명
  - 양방, 한방 진료, 물리치료, 성병검진, 상담, 교육 등
- 심뇌혈관질환자 조기발견 및 신규등록사업
  - 만성질환자(고혈압, 당뇨 등)등록관리 : 476명/5,422명
  - 환자조기발견(내혈압혈당알기) 이동검진 : 26회/1,115명
- 예방관리 홍보 및 교육
  - 심뇌혈관질환 예방관리프로그램 운영 : 28회/1,067명
  - 당뇨의 날 행사 개최(걷기대회) : 1회/1,015명
- 지역사회건강조사사업
  - 지역주민의 건강상태 조사 : 914명(19세 이상 성인 → 표본가구)
    - 인구사회학적 정보, 건강행태, 건강검진, 예방접종, 이환 의료 이용 등 250문항 → 가정방문을 통한 면접조사

## □ 향후추진계획

- 지역연계 심뇌혈관질환 예방관리 건강강좌 → 3회 예정(11월중)

## □ 추진성과

- 생활습관 및 만성질환예방관리로 자가 건강관리능력 향상

# 아토피·천식 예방관리 사업

## □ 사업개요

- 대 상 : 만 6세이상 아토피, 천식 환자 및 가족
- 사 업 비 : 30백만원
- 주요내용 : 아토피 발병요인 알리지검사 및 홍보

## □ 추진실적

### ○ 검사내용 및 실적

- 초등학교, 어린이집, 방문건강관리사업 연계로 대상자 선정
- 검사항목 : 아토피 알레르기 혈청검사 36종
- 검사인원 : 511명
- 검사결과 : 415명 알리지 양성인자 보유
- 알레르기 검사 결과지 및 예방수칙 등 관련자료 우편통보

### ○ 아토피 예방관리를 위한 홍보자료 제작 및 배부

- 아토피 홍보자료 제작 배부 : 63개교 60,000부
- 아토피 예방 교육 자료 배부 및 홍보 : 교육용CD 등 178부
- 지역신문, 소식지, 홈페이지 다양한 대중매체 활용 : 7회
- 보건교육 및 질환관리 정보 제공 등 : 3회 500명

## □ 향후추진계획

- 검사자 설문조사에 따른 설문지 및 검사결과 분석 평가

## □ 추진성과

- 아토피·천식 예방으로 의료비 부담을 줄이고 검진결과를 통한 원인물질 회피로 자가 관리 능력을 높임

# 고객만족 성병검진 사업

## □ 사업개요

- 대 상 : 안마시술소 등 유흥접객원 및 검사 희망자
- 사 업 비 : 15백만원
- 주요내용 : 성병검진 시 유전자검사법 도입으로 검사방법 개선

## □ 추진실적

### ○ 주요내용 및 실적

- 기존의 각 보건소 검사를 소사보건소에서 취합하여 검사
- 검진방법의 개선으로 검진대상자의 인권 보호
- 실적 : 1,246건 (양성 : 임균10, 클라미디아41)  
- 원미 926건, 소사 227건, 오정 93건

### ○ 검사방법

- 자궁경부 및 요도의 분비물채취 내진방식을 소변채취로 전환
- 균배양 및 현미경(육안)검사 방식에서 유전자검사법으로 전환

### ○ 검사항목

- 변경전 : 클라미디아(여성만 가능), 임균 검사
- 변경후 : 여성,남성 모두 클라미디아, 임균검사 동시진단 가능

## □ 향후추진계획

- 일반민원의 성병검사 희망 시 진료를 통한 무료검사 확대 실시
  - 현재 의료보험수가에 없는 검사법으로 진료의사 처방 시 가능

## □ 추진성과

- 피검자의 수치심과 불편함을 개선하여 검사기피 요인을 줄이고 인권을 보호하며 유전자검사법으로 검사결과 신뢰도가 향상됨

# 오 정보전소

## □ 2010. 주요업무보고

○ 공공 의료서비스 이용률 증대	_____	33
○ 방역 사업	_____	34
○ 전염병 관리사업	_____	35
○ 지역특화 건강행태 개선사업 추진	_____	36
○ 금연사업 강화를 통한 시민 건강권확보	_____	37
○ 맞춤형 영양사업	_____	38
○ 찾아가는 방문건강관리사업	_____	39
○ 의료취약계층 지원사업	_____	40
○ 예방접종 사업	_____	41
○ 결핵 및 전염병 검사 사업	_____	42
○ 구강보건사업	_____	43
○ 진료 및 심뇌혈관 질환 예방관리	_____	44

# 공공 의료서비스 이용률 증대

## □ 사업개요

- 기 간 : 연 중
- 대 상 : 시 민
- 사 업 비 : 6백만원
- 주요내용 : 매월 행사일정 등 주요사항 “건강한 하루” 홍보지 발행  
주민 만족도 및 요구도 조사

## □ 추진실적

- 보건서비스 자료 수집 : 10회
  - 홍보자료 선정을 위한 T/F팀 회의 : 10회
  - 홍보 대상자료 선정 : 10회
  - 그 달의 프로그램 및 행사 안내, 건강증진 자료 수집 : 10회
- 시민의 건강증진을 위한 프로그램 집중 홍보
  - 홍보주기 : 월1회 1,000부 (10회/10,000부)
  - 배부처 : 주민자치센터, 민원실, 노인정, 유치원, 미용실 등  
112개소 10회 10,000부

## □ 향후추진계획

- 보건소 소식지 제작 배부 : 11월
- 주민의 공공의료서비스 요구도 분석을 위한 설문조사 실시 : 11월
- 설문조사에 따른 분석 실시 : 12월
- 건강증진을 위한 프로그램 홍보 : 11~12월

## □ 추진성과

- 시민의 눈높이에 맞는 적극적인 홍보 실시로 보건소의 다양한 건강 증진 프로그램 참여를 유도하여 지역 주민의 건강한 삶 유지 증진

# 방역사업

## □ 사업개요

- 기 간 : 2010. 3월 ~ 12월
- 사 업 비 : 267백만원(도 24, 시 243)
- 주요내용 : 취약지 집중방역 등 계절별 지역별 특성에 따른 방역

## □ 추진실적

- 효율적 방역추진을 위한 시민 요구도 분석 및 취약지 조사
  - 동별 시민 방역요구도 분석을 위한 설문조사 : 981명/1월
  - 방역 취약지 전수조사 및 지정 : 585개소/3월
- 민·관 방역체계 구축 및 동 자율방역단 활성화 지원
  - 민·관 방역소독반 구성 : 41개반 84명(보건소 5개반12명, 동36개반72명)
  - 부천시 방역기동반 발대식 : 500명/4월
  - 연무방역용(차량용) 소독기 지급 : 36대/35개동/2월
  - 새마을 방역단 교육 및 장비점검 : 2회/153명
  - 자율방역소독 자원봉사자 후생복지비 지급 : 11,520천원
- 연간 친환경 연무 방역소독 추진 실적
  - 취약지등 계절별 특성에 맞는 방역 실시 : 805회/10,858개소
  - 학교 및 다중 유관기관 특별방역 실시 : 136개소/8~9월
  - 각종 행사장(경기도체전, Pifan, 엑스포등) 방역소독 : 36회
  - 경로당 등 취약계층 약품 지원 : 9,848개(흙키피 등 3종)
  - 노후 300세대미만 공동아파트 유충구제 : 223개소
  - 연무소독 홍보 : 5회(신문,전광판,동계시판,차량용현수막,녹음테이프 배부)
  - 방역민원 신고센터 운영실적 : 300건(유선, 흙피등)
  - 9·21폭우 침수지역 긴급 방역활동 및 약품지원

## □ 향후추진계획

- 노후 공동주택 정화조 유충구제 : 223개소/11월
- 동 자율방역단 방역유공자 표창 및 장비점검 : 12월

## □ 추진성과

- 친환경 연무방역 실시로 환경오염 예방 및 전염병 발생 최소화

# 전염병 관리사업

## □ 사업개요

- 대상 : 시 민
- 사업비 : 53백만원(기 12, 국 1, 도 6, 시 34)
- 주요내용
  - 급·만성전염병관리, 조사·감시체계운영, 홍보 및 교육

## □ 추진실적

- 방역대책반 운영
  - 하절기 비상방역근무 : 5월~9월
  - 24시간 상시 비상연락체계(Hot Line) 유지
- 전염병 조사, 감시체계 운영
  - 역학조사반 편성·운영 : 1개반 7명(의사,간호사,행정요원 등)
  - 주요전염병 표본감시(성병,인플루엔자,산모B형간염) : 병·의원7개소
  - 질병정보모니터요원 위촉 (106개소) 및 격리병상 지정(3개소 8병상)
- 집단 식중독 및 전염병 발생 예방 홍보
  - 말라리아 예방 홍보 및 매개모기 밀도 검사 : 13회/5~9월 주1회
  - 올바른 손 씻기 교육 및 홍보 : 6회/2,773명
  - 해외유입전염병 관리 및 가을철발열성질환 예방 홍보 : 28명/2회
- 소독의무대상시설(57개소), 소독업소(13개소) 지도점검
- 만성 전염병 관리
  - HIV 감염인 등록 관리 : 등록자 35명, 치료비지원 25명 145건
  - 한센병 이동진료 : 3회/400명
  - 성병 및 에이즈 교육홍보 : 8회/2,570명

## □ 향후추진계획

- 한센병 무료이동진료 : 11월
- 「세계 에이즈의 날」 예방 캠페인 : 12월

## □ 추진성과

- 전염병감시 및 관리체계 상시운영으로 전염병 조기발견 및 확산방지

# 지역특화 건강행태 개선사업 추진

## □ 사업개요

- 대 상 : 시 민
- 사 업 비 : 59백만원(국 27 도 13 시 19)
- 주요내용 : 운동·영양·비만·절주등 다양한 프로그램 운영

## □ 추진실적

- 개인별 체성분 측정에 따른 맞춤형 운동·영양 처방 : 1,942명
- 미취학아동 어린이 신나는 영양체험장 운영 : 71회/2,604명
- 성인 비만· 성인병 관리 운동교실 운영 : 78회/2,029명
- 학교방문 아동 및 청소년 비만교실 운영 : 57회/1,020명
- 성인 저열량 건강요리교실운영 : 17회/356명
- 생활속 건강생활실천프로그램 전개
  - 야간걷기운동 및 체조교실 운영 : 37회/5,550명
  - 공원내 건강걷기코스 지정 및 운동량 알림 표지판 설치 : 1회
- 지역사회연계 건강프로그램 운영
  - 주민자치센터, 사업장, 경로당 등 건강프로그램 운영 : 284회/7,498명
  - 복지관, 주민자치센터, 취약시설 이동건강상담실 운영 : 19회/767명
  - 교육청 연계 학교방문 건강관리교육 : 비만·운동·영양·절주등 : 57회/1,020명
  - 지역사회 행사 및 학교축제 연계 이동 건강상담 부스 운영 : 25회/2,055명
- 건강증진사업 홍보강화 : 캠페인, 보건사업 홍보지, 교육을 통한 홍보

## □ 향후추진계획

- 생애주기별(소아,청소년,성인,노인) 건강프로그램운영 : 7개소
- 시민들의 다양한 의견수렴위한 만족도 설문 실시 : 11월~12월

## □ 추진성과

- 맞춤형 프로그램 제공으로 건강행태개선 및 삶의 질 향상

# 금연사업 강화를 통한 시민 건강권 확보

## □ 사업개요

- 대 상 : 시 민
- 사 업 비 : 120백만원(기 60, 시 60)
- 주요내용
  - 금연상담 및 등록자관리
  - 미취학 아동·청소년 흡연예방 및 금연교육
  - 금연 환경조성을 위한 금연시설 모니터링, 금연공원지정

## □ 추진실적

- 금연클리닉 운영
  - 상담 및 등록자 관리 : 5,924명/1,878명
  - 이동금연클리닉 운영 : 8개소/43회/449명
- 미취학 아동·청소년 흡연교육 및 금연교실운영
  - 미취학 아동 흡연예방교육 : 81회/3,027명
  - 초·중·고 대상 흡연예방 교실 운영 : 12회/8,099명
- 학교방문 3일 금연교실 운영
  - 흡연학생을 위한 3일 금연교실 운영 : 15회/178명
  - 니코프리스쿨 운영(한국금연운동협의회 연계) : 3개교
- 금연 환경 조성
  - 금연공원지정 운영 : 2개소
- 금연시설 및 금연구역 지도점검
  - 금연모니터링 : 1,177개소

## □ 향후추진계획

- 금연지도자 교육 : 12월
- 금연우수사업장 지정 : 12월

## □ 추진성과

- 흡연예방교육, 홍보를 통한 흡연을 감소 및 금연 환경조성

# 맞춤형 영양사업

## □ 사업개요

- 대 상 : 시 민
- 사 업 비 : 89백만원(기 45, 도 22, 시 22)
- 주요내용 : 영양교육 및 상담, 영양 체험실 운영, 보충식품 제공 등

## □ 추진실적

- 개인별 영양분석에 따른 주민영양관리센터 운영 : 1,942명
- 성인 저열량 건강요리교실 운영 : 17회/356명
- 미취학아동 어린이 신나는 영양 체험장 운영 : 71회/2,604명
  - 편식 예방 교육, 어린이 영양인형극, 식사예절 교육 등
- 아가사랑 이유식 교실 운영 : 3회/105명
- 임산부 및 영유아 영양플러스사업 운영 : 103명
  - 대 상 : 임산부, 수유부, 영·유아
  - 영양교육 및 보충영양식품 공급, 영양평가 실시
- 올바른 식생활 및 영양관리 위한 음식모형전시 : 연중
- 찾아가는 웰빙 영양교실 운영 : 12회/1,446명
- 지역사회연계 영양프로그램 운영 : 25회/2,055명
  - 주민자치센터, 학교, 지역사회 행사 등 연계 영양체험관 운영
  - 복지관, 주민자치센터, 취약시설 이동영양상담실 운영
- 영양실천홍보
  - 캠페인, 패널전시, 홈페이지, 지역방송 등

## □ 향후추진계획

- 생애주기별 영양교육 및 상담 운영 : 6개소
- 효율적 사업운영을 위한 만족도 설문 실시 : 11월~12월

## □ 추진성과

- 올바른 식생활 형성 및 자가 영양관리 능력 향상

# 찾아가는 방문건강관리사업

## □ 사업개요

- 대 상 : 국민기초생활수급자 및 차상위 계층, 만60세이상 어르신
- 사 업 비 : 252백만원(기 100, 도 46, 시 106)
- 주요내용 : 맞춤형 방문간호서비스제공 및 치매관리

## □ 추진실적

- 맞춤형 방문건강관리 등록가구 : 3,123가구, 서비스제공 10,061회
- 재활장비 대여 : 296건
- 약품비 및 의료비 지원
  - 약품비지원 : 190명 3,055천원 / 의료비지원 : 20명 2,768천원
- 영양식이 : 영양보충식품 및 영양제 제공 976명
  - 대상 : 장기적 영양섭취가 곤란한 만성질환자 및 허약노인
- 보건복지실무자모임 : 10회 96명
- 노인치매관리
  - 거점병원과 연계한 무료치매 검진 : 1차 1,185명, 2·3차 75명
  - 치매조기검진·상담, 치매인식표제공 및 보건교육 등
  - 저소득층 치매 치료비 지원 : 30명

## □ 향후추진계획

- 맞춤형 방문건강관리사업 만족도 조사 : 12월 예정

## □ 추진성과

- 재가 만성질환자의 지속적인 관리로 자가건강관리능력 향상
- 치매의 조기발견 및 치료로 경제적·사회적 부담 경감

# 의료 취약계층 지원사업

## □ 사업개요

- 대 상 : 차상위계층, 임산부, 영유아 등
- 사 업 비 : 1,291백만원(기 645 도 293 시 353)
- 주요내용 : 희귀난치 의료비지원, 출산장려건강지원 사업 등

## □ 추진실적

### ○ 의료비 지원사업

- 희귀난치 의료비지원 : 혈우병 등 132종 지원, 149명 463,800천원
- 국가 암 관리사업 : 123명 233,818천원
- 미숙아 및 선천성이상아 지원 : 20명 41,065천원

### ○ 출산장려 건강지원사업

- 난임부부 지원 : 1인 3회까지
  - 체외수정시술비(1회 150만원이내) : 80건 114,219천원
  - 인공수정시술비(1회 50만원이내) : 102건 45,963천원
- 산모·신생아 도우미 : 2주 약57만원 바우처 제공 305명
- 임산부 건강관리 : 보건소 등록 임산부 및 가족

임산부 건강교실	산전산후관리	철분제 지급	유축기 대여
40회 375명	3,275건	3,397명	58건

- 신생아 청각선별 검사비 지원사업 : 123건 3,710천원
- 셋째자녀 이상 출산가정 건강서비스 무료제공 : 429명
  - 보건소 건강검진 및 운동처방(부모), 독감접종(36개월이상 자녀)
- 다문화가정 지원
  - 예방접종 외국어 안내책자 배부 및 교육
  - 2개국어(베트남,중국) 통역사를 통한 보건교육 : 4회 89명

## □ 향후추진계획

- 의료지원사업 등 각종 지원 사업 마무리 철저

## □ 추진성과

- 출산력 강화를 위한 다양한 지원사업으로 올바른 정보제공과 보건 의료서비스의 수혜대상 확대로 시민 만족도 향상

# 예 방 접 종 사 업

## □ 사업개요

- 대 상 : 만12세이하, 65세이상 등 감염 취약계층
- 사 업 비 : 681백만원 (기 115, 도 86, 시 480)
- 주요내용 : 국가필수예방접종(8종) 무료사업 전환, 예방접종등록사업

## □ 추진실적

- 국가 필수예방접종 병의원 위탁시행 : 디피티 등 8종
  - 대 상 : 관내 만12세 이하 아동
  - 추진내용
    - 위탁계약 체결 : 39개소
    - 비용상환 : 17,108건 331,315천원
  - 홍 보
    - 출생신고 대상자 안내문 발송 : 799명
    - 보육시설, 유치원 등 안내문 발송 : 130개소
  - 의사회, 소아과의원 등 자체홍보 협조요청
  - 홈페이지(시, 보건소), 지역신문 게재, 플랭카드, 배너 제작 등
- 필수예방접종 등 11종 접종 실시 : 26,664명
- 고위험군 인플루엔자 무료접종(10~11월) : 11,793명
- 신종인플루엔자 보건소 무료 접종
  - 초등학교 8세미만 2차접종 : 1,734명/13개교
  - 65세이상 건강한 노인 : 3,985명
  - 만성질환자중 의료보호대상자 : 177명

## □ 향후추진계획

- 초등학교 취학아동 2차 홍역 확인사업 : 2,071명/13개교(12월 예정)

## □ 추진성과

- 국가예방접종 보장범위 확대로 접종률 향상

# 결핵 및 전염병검사 사업

## □ 사업개요

- 사업비 : 26백만원
- 주요내용
  - 환자발견을 위한 결핵검진 강화, 환자등록 및 투약관리 교육
  - 전염병 및 식중독균 보균검사, 성병, 에이즈등 검사

## □ 추진실적

- 결핵관리사업
  - 결핵검진 실시 : 13,161건
    - 내소자 및 군부대, 고등학생전체 이동검진
  - 환자등록 및 투약관리 : 61건
    - SMS, 유선을 통한 수약일자 및 검진결과 알림 : 235건
  - 홍보 및 교육강화
    - 중·고등학교 홍보물 배부 및 결핵예방 홍보 : 3회/11,070부
- 전염병 검사 사업
  - 학교등 집단급식소 전염병검사 : 245개소/612건
  - 건강진단수첩대상 장티푸스 보균검사 : 8,591건
  - 말라리아 매개모기 분류검사 /5월~ 10월(주2회) : 44건
  - 성병 (매독, 임균, 클라미디아) 및 에이즈검사 : 4,299건

## □ 향후추진계획

- 결핵검진 및 환자등록 관리
- 전염병 및 보균검사를 지속적으로 실시하여 전염병의 예방 및 관리

## □ 추진성과

- 결핵 검진 확대로 전염성 결핵환자 조기 발견하여 치료율 향상 및 확산 방지로 시민건강증진
- 전염병 및 식중독균등에 대한 검사로 전염병에 대한 인식 향상

# 구강보건사업

## □ 사업개요

- 대상 : 65세이상 노인, 미취학아동, 초·중·고 및 성인
- 사업비 : 117백만원(기 58, 시 58)
- 주요내용 : 노인의치보철제공, 구강상담 및 보건교육, 불소용액양치사업

## □ 추진실적

- 노인의치보철사업
  - 의치수혜자 : 60명  
( 65세이상 기초생활수급자 50명, 차상위 의료수급권자 10명)
  - 시술비지원 : 98,335천원
- 구강보건교육사업
  - 미취학 및 초·중·고등학생 구강교육 : 45회/8,878명
  - 성인 및 노인구강교육 : 45회/2,354명
- 불소용액양치사업
  - 관내 희망하는 초등학교 : 3개교/690명  
- 0.2% 불화나트륨용액으로 주1회 실시
  - 지역아동센터 및 경로당 : 12개소/925명
- 구강보건의날 행사
  - 치아사랑건강축제 및 구강보건홍보물 배부
- 장애인 치과무료진료
  - 지역사회 치과의사회 연계 진료 : 340명(충치, 예방치료)

## □ 향후추진계획

- 미취학어린이 구강보건교육 : 3개소
- 노인의치보철사업 및 사후관리 : 9명

## □ 추진성과

- 생애주기별 구강보건서비스 제공으로 구강건강증진 도모

# 진료 및 심뇌혈관질환 예방관리

## □ 사업개요

- 사업비 : 54백만원(국 27, 시 27)
- 주요내용 : 일반진료, 성병검진 및 상담, 주요 만성질환관리, 지역사회건강조사

## □ 추진계획

- 일반진료 및 상담 : 15,856명
- 성병검진 및 상담관리 : 92명
  - 유흥업소종사자성병검진 및 결과서 발급, 성병유소건자 치료유도
- 주요만성질환관리
  - 만성질환자 등록관리 : 등록 1,984명/관리 15,872건
  - 성인 및 고위험군 건강관리 프로그램 운영 : 31회/1,124명
    - 테마별 건강강좌교실 상설 운영
    - 노인정 및 주민자치센터, 지역사회기관 연계 운동교실
  - 성인병예방사업추진 (고혈압, 당뇨 등) : 10회/459명
    - 당뇨없는 시범마을 조성 : 혈당측정 및 당뇨강좌, 운동·영양교실
    - 복지관, 주민자치센터, 취약지역 방문 건강교실
  - 민관합동행사개최(당뇨걷기대회, 당뇨의날 행사) : 5회/5,890명
  - 예방 및 관리 홍보 (홍보물 제작 및 배부) : 연 2회
- 지역사회건강조사
  - 대상 : 만19세이상 성인 915명
  - 조사방법 : 가정방문 개인별 설문조사

## □ 향후추진계획

- 일반환자 및 성병환자 진료, 상담 및 건강검진 지속 추진
- 심뇌혈관 질환자 조기발견, 예방관리, 홍보 및 교육 지속 추진

## □ 추진성과

- 주요 만성질환의 발생 증가를 예방
- 시민 건강수명 연장 및 삶의 질 향상