

2011. 1. 13.(목) ~ 1. 20.(목)  
제167회 부천시의회(임시회)

## 주요업무보고

### 건설교통위원회

- 교통정책과
- 교통시설과
- 차량관리과
- 도로과
- 재난안전관리과

교통도로국



# 보 고 순 서

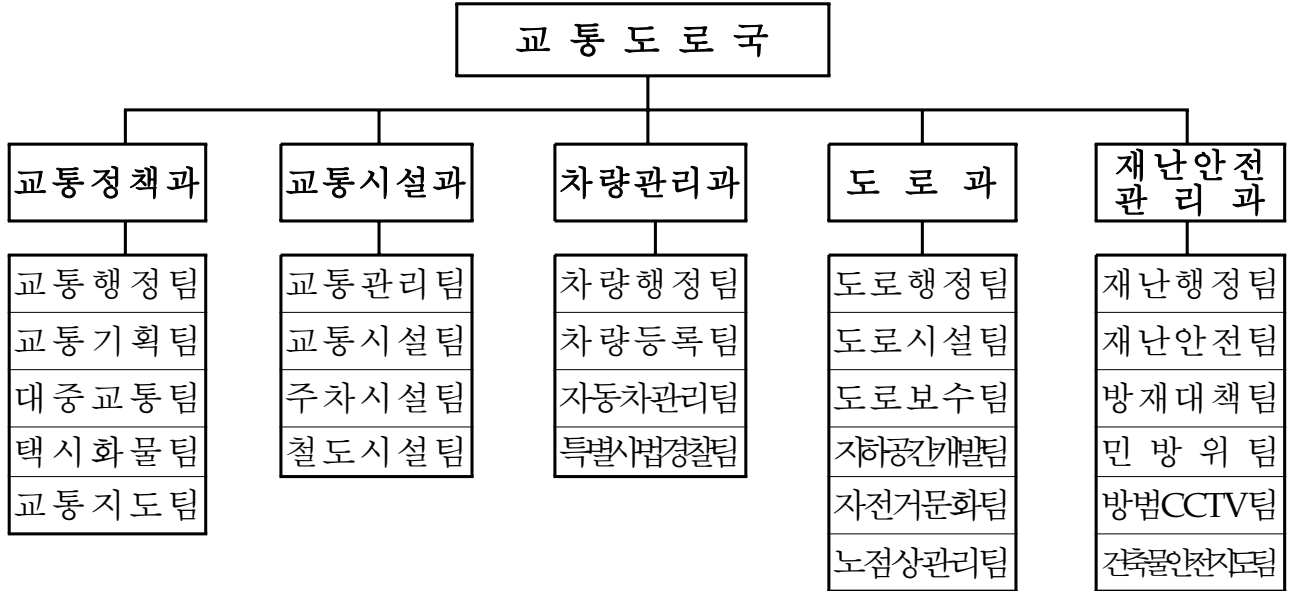
<input type="checkbox"/> 일반현황	3
<input type="checkbox"/> 국 목표와 주요업무 추진방향	11
<input type="checkbox"/> 교통정책과	13
<input type="checkbox"/> 교통시설과	21
<input type="checkbox"/> 차량관리과	29
<input type="checkbox"/> 도로과	35
<input type="checkbox"/> 재난안전관리과	49



# 일 반 현 황

□ 조 직 : 5과 25팀

(2010. 12. 31. 현재)



□ 정 원 : 135명(현원:134명)

(단위 : 명)

과 별	계	일 반 직								기 능 직						별 정 직		
		소계	4급	5급	6급	7급	8급	9급	소계	6급	7급	8급	9급	10급	소계	6급	7급	
계	정원	135	98	1	5	24	33	38	4	33	1	6	7	6	13	4	2	2
	현원	134	97	1	5	24	46	18	3	33	1	12	14	6	-	4	2	2
교 통 정 책 과	정원	27	14	1	1	4	6	2	-	10	-	-	1	2	7	3	1	2
	현원	27	14	1	1	4	7	1	-	10	-	1	4	5		3	1	2
교 통 시 설 과	정원	17	16	-	1	4	6	4	1	1	-	-	1	-	-	-	-	-
	현원	17	16	-	1	4	6	4	1	1	-	1	-	-	-	-	-	-
차 량 관 리 과	정원	36	23	-	1	4	5	11	2	13	-	2	2	3	6	-	-	-
	현원	36	23	-	1	4	13	4	1	13	-	4	8	1	-	-	-	-
도 로 과	정원	30	24	-	1	6	8	8	1	6	1	3	2	-	-	-	-	-
	현원	30	24	-	1	6	12	5	-	6	1	5	-	-	-	-	-	-
재 난 안 전 관 리 과	정원	25	21	-	1	6	8	6	-	3	-	1	1	1	-	1	1	-
	현원	24	20	-	1	6	9	3	1	3	-	1	2	-	-	1	1	-

## □ 2011년도 예산현황

### ○ 총괄

(단위 : 백만원, %)

연도별 부서명	2011 예산요구액			2010년 예산액			증감액	증감 률 (%)	비 고
	계	일반 회계	특별 회계	계	일반 회계	특별 회계			
합 계	196,880	76,983	119,897	304,067	123,621	180,446	△107,187	△35.2	
교통정책과	34,813	28,555	6,258	55,305	38,657	16,648	△20,492	△37.1	
교통시설과	120,407	6,768	113,639	194,928	31,130	163,798	△74,521	△38.2	
차량관리과	527	527	-	449	449	-	78	17	
도로과	39,538	39,538	-	51,959	51,959	-	△12,421	△23.9	
재난안전관리과	1,595	1,595	-	1,426	1,426	-	169	11.9	

※ 2010년 예산액은 본예산 기준

○ 2011년 주요 사업비 현황

(단위 : 백만원)

연번	주요 사업명	사업비	사업내용
1	지하철7호선 연장건설사업 (부천구간)	782,900 (94,170)	지하철7호선연장건설 사업비(7.39km)
2	계남큰길 2,3단계 도로확장공사	111,732 (25,582)	춘의사거리~까치울사거리 도로확장공사 2012. 12준공 (L=2.47Km, B=30→50m)
3	여월택지 ~ 남부순환로간 광역도로 개설공사	59,895 (9,000)	작동(역곡로)~신월동(서울시계)연결도로 2012. 08준공 (L=1.66Km, B=30m)
4	계수대로 개설공사	87,040 (2,400)	계수동(시흥시계)~범박동(서울시계)연결 도로 2011. 06 준공 (L=1.63Km, B=30m)
5	인천 서운동 ~ 부천 삼정동간 광역도로 건설공사	3,910 (23,897)	인천서운동~부천삼정동간 고가도로 개설 2011.12 준공(L=1.0Km, B=30m)
6	성심고가교 확장공사	43,500 (1,006)	가톨릭대앞~괴안동 경인로간 고가도로 확장 2014. 12준공 (L=0.44Km, B=15→30~33.5m)
7	서태말지구 도로개설공사	18,610 (3,010)	오정구 여월동 45번지 일원 도로개설 사업 2011. 12준공 (L=0.99Km, B=6~25m)
8	대장동일원 산업단지 연결 도로개설공사 (설계용역)	6,900 (100)	오정동 오정IC~오정산업단지 2011. 12준공(L=0.65Km,B=20m(4차선))
9	고강 공영차고지 설치	18,354	오정구 고강동2-20번지 주차면수195면 2000. 4 - 2011. 5
10	교통안전시설물 정비 및 확충	2,810	교통신호기, 차선도색, 교통표지판 등 교통안전시설물을 적기에 정비 확충 하여 교통사고 예방
11	버스정보시스템 개선사업	1,650	노후화된 버스정보시스템의 기능을 개 선하고 버스정보안내기 추가 설치
12	교통혼잡지역 소통개선사업	907	주요 간선도로의 혼잡 및 정체지점 개선

※ 사업비( )는 2011년 사업비 임.

□ 사업용 차량현황

(2010. 12. 31. 현재)

구분	버 스					택 시			화물자동차				대여 자동차
	소계	시내 버스	마을 버스	전세 버스	특수 여객	소계	법인	개인	소계	일반 화물	개별 화물	용달 화물	
업체수	51	6	6	21	18	2,519	8	2,511	2,905	108	937	1,860	39
대 수	1,379	732	69	549	29	3,499	988	2,511	2,905	108	937	1,860	4,542

□ 버스·택시정류장 설치현황

(2010. 12. 31. 현재)

정류장수	버 스			택 시		
	편의시설 설치			계	일반	모범
	계	일반형	개방형			
1,071	490	173	317	26	24	2

□ 버스정보시스템(BIS) 설치현황

(2010. 12. 31. 현재)

안내기	무선기지국	위치비콘	버스단말기	센터장비
572개소	207개소	514개소	848개	1식

□ 불법 주·정차 단속 CCTV 설치현황

(2010. 12. 31. 현재)

계	원미구	소사구	오정구	부천,송내역
62	33	16	11	2

□ 방범용 CCTV 설치현황

(2010. 12. 31. 현재)

계	원미구	소사구	오정구
208	104	59	45



□ 주차장 현황

(2010. 12. 31. 현재 / 단위:개소, 면)

합 계		노 상		노 외		학 교	
224	15,057	37	2,706	62	6,579	125	5,772

□ 거주자 우선주차장 현황

(2010. 12. 31. 현재)

구 별	개 소	면 수	비 고
합계	235	5,891	
원미구	78	2,238	
소사구	109	2,251	
오정구	48	1,402	

□ 도로현황 및 가로등, 보안등 시설

○ 도로현황

(2010. 12. 31. 현재)

구 분	총 연 장 (km)	포 장 도	포 장 율(%)	비 고
계	544	544	100	
고속도로	9	9	100	
국 도	19	19	100	
시 도	516	516	100	

○ 가로등 · 보안등 현황

(2010. 12. 31. 현재)

구 분	합 계	원미구	소사구	오정구
합 계	29,144	13,494	7,483	8,167
가로등	16,345	7,501	4,325	4,519
보안등	12,799	5,993	3,158	3,648

□ 공동구 관리현황

(2010. 12. 31. 현재)

계 (km)	상수도구	전력구	통신구
15	5	6	4

□ 차량등록현황

(2010. 12. 31. 현재)

구 분	계	관 용	자가용	영업용	
총 계	291,928	742	278,589	12,597	
자동차	소 계	269,140	512	256,546	12,082
	승 용	208,546	186	202,264	6,096
	승 합	19,166	97	17,044	2,025
	화 물	41,121	211	37,181	3,729
	특 수	307	18	57	232
이륜차	소 계	21,737	224	21,513	
	50CC 이상	21,262	217	21,045	
	260CC 이상	475	7	468	
건설기계	1,051	6	530	515	

□ 자동차관리사업 현황

(2010. 12. 31. 현재)

구 분 (총계)	정 비 업					매매업	재활용업
	소 계	종합	소형	원동기	부분정비		
629	498	44	27	5	422	130	1

□ 재난관리기금현황

(단위 : 백만원)

구 분	2010년 말 기금 잔액 (‘09결산액+A-B)	2009년 결산액	2010년 편성 예산액			2010년 지출액 (B)	비고
			계 (A)	출연금 수입	이자 수입 (예상)		
재난관리기금	14,654	15,002	647	100	547	995	

□ 교통도로국 소관 위원회 현황 : 10개 위원회

소관 부서	위원회명	설치근거	설치목적	위원수 (남/여)	개최 계획
교통정책과	교통영향분석·개선대책심의위원회	도시교통정비촉진법 제19조, 동법 시행령 제13조5	교통영향분석 개선대책수립 대상사업 심의	40 (37/3)	수시
"	교통안전정책심의위원회	교통안전법 제13조, 동법 시행령 제8조, 부천시 교통안전정책심의위원회 설치 및 운영조례	교통안전에 대한 주요 정책에 관한 사항 등에 대한 심의	20 (20/0)	수시
도로과	도로관리 심의회	도로법시행령 제34조 부천시도로관리심의회 조례 제3조	도로굴착 및 도로점용, 공사장 교통소통대책 심의	21 (21/0)	년4회
"	설계자문위원회	건설기술관리법시행령 제21조	건설공사의 설계, 용역에 관한 자문	50 (44/6)	수시
"	공동구관리 협의회	국토의계획및이용에관한법률시행령 제39조	공동구 유지관리	9 (9/0)	년2회
재난안전관리과	· 부천시 안전관리위원회	재난및안전관리기본법 제11조	안전관리정책 심의	28 (26/2)	년1회
"	· 사전재해 영향성 검토위원회	부천시 사전재해영향성운검토위원회구성 및 운영조례 제5조	각종개발계획및사업 등으로 발생할 수 있는 재해요인 검토	28 (24/4)	필요시
"	· 민방위협의회	부천시 민방위협의회 운영규정 제3조	민방위업무에 관하여 필요사항 심의	10 (9/1)	필요시
"	· 안전관리자문단	부천시 안전관리자문단 구성및운영조례 제3조	건축물 교량등 특정 관리대상시설 안전 점검에 관한 자문	11 (11/0)	년1회
"	· 무인카메라설치 운영 자문위원회	부천시 무인카메라 설치 및 운영조례 제6조	무인카메라 설치·운영	15 (12/3)	필요시

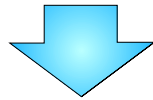
# 국(局) 목표와 중점 추진방향

## 비전

편리한 철도망건설과 미래지향적 교통체계 구축

## 행안 정경

- 안전하고 편리한 교통환승체계 실현
- 보행자 및 자전거 중심의 녹색교통 조성
- 재난 재해 제로화를 위한 효율적인 네트워크 구축



## 중점 추진방향

- ① 안전하고 편리한 도시교통 환경조성
  - 이용자중심(1호선 과 7호선 연결) 대중교통체계 구축
  - 자동차 운송질서 확립 및 교통문화 정착
- ② 녹색 친화형 교통 체계 및 서부수도권 최고의 철도망 건설
  - 녹색 교통시설체계 구축
  - 지하철7호선연장건설사업 공기내 추진
- ③ 시민이 만족하는 자동차 민원행정 서비스 제공
  - 시민이 알기 쉬운 차량행정 서비스 운영
  - 불법 자동차에 대한 효율적인 관리 및 운영
- ④ 사람 중심의 친환경 도로망 확충
  - 시민과 함께하는 친환경 도로 조성
  - 사람 중심의 보행환경 조성
- ⑤ 재난·재해 제로화를 위한 효율적인 네트워크 구축
  - 재난·재해 없는 도시건설
  - 생활민방위로 사회안전망 구축



# 교통정책과

## □ 주요업무 보고

- 지하철 7호선 개통대비 교통환경 개선———— 15
- 운수사업 재정지원 ————— 16
- 사업용자동차 운송질서 확립————— 17
- 장애인복지택시 확대운영 ————— 18
- 교통유발부담금 부과징수 ————— 19





# 지하철7호선 개통대비 교통환경 개선

- ◇ 지하철 7호선 개통에 대비하여 도심교통시설 및 대중교통수단의 개선 확충으로 교통약자이동편의 증진과 이용자 중심의 안전하고 편리한 도심교통체계 정비계획을 마련하고자 함

## □ 사업개요

- 사업명 : 부천시 대중교통기본계획 수립
- 기간 : 2011.02. ~ 12.
- 용역비 : 295백만원
- 과업범위
  - 공간적 범위 : 부천시 전 구역
  - 시간적 범위 : 2012년 ~ 2016년
- 사업내용
  - 지하철 7호선 개통에 따른 대중교통운영체계 개선
  - 대중교통수단 및 시설의 개선 확충
  - 버스정류장 설치장소 확충방안
  - 대중교통이용촉진 및 서비스개선
  - 투자사업 계획 및 재원조달 방안

## □ 추진계획

- 2011. 02. : 용역발주 및 계약
- 2011. 03. : 착수보고회
- 2011. 06. : 중간보고회
- 2011. 08~09. : 주민공청회
- 2011. 10~11. : 최종보고회
- 2011. 12. : 부천시 대중교통기본계획 고시

# 운수사업 재정지원

- ◇ 운수업체 재정지원 및 환승할인, 청소년할인에 대한 지원으로 시민들의 대중교통 이용권 확보와 운수업체의 경영개선으로 이용자에 대한 편리한 대중교통 서비스 제공

## □ 사업개요

- 버스·택시·화물 등 운수사업용 차량의 경유·LPG 유가보조
- 환승할인 손실보조 및 운수업체 재정지원
- 특별교통수단(복지택시) 운영지원

## □ 추진계획

- 유가보조금(화물,버스,택시) ----- 14,880백만원
  - 2001.7.1부터 경유, LPG에 부과되는 유류세 인상분 보조
  - 대상 : 노선버스(190대), 택시(3,500대), 사업용화물자동차(2,905대)
- 버스재정지원(운영개선+인센티브) ----- 2,113백만원
  - 인구수(2009.12.31.기준)를 근거로 경기도에서 시군별 분담지시
  - 경기도에서 업체별 경영 및 서비스평가 용역실시
    - 평가항목 : 교통사고발생지수, 운행정보관리, 차량고급화등 7개분야
  - 지원근거
    - 여객자동차 운수사업법 제50조(재정지원)
    - 경기도 여객자동차 운수사업 관리조례 제15조(재정지원)
- 통합환승지원 ----- 9,994 백만원
  - 시·군간 부담기준 : 시·군별 환승통행량, 재정능력으로 산출
  - 지원근거 : 경기도 여객자동차운수사업 관리조례 제15조

# 사업용자동차 운송질서 확립

◇ 사업용자동차의 불법무질서 행위의 지속적인 지도·단속을 통해 운송 질서를 확립하고 사업용 자동차 운수종사자의 교통문화 정착

## □ 사업개요

- 법규위반(불법, 무질서)행위 지도·단속 강화
- 법규위반 행위 행정처분 확행
- 지도 단속을 통한 교통불편 민원신고 최소화

## □ 추진계획

- 관외 택시불법영업 행위 단속강화
  - 중점단속대상 : 관외 택시 (\*관내택시 : 3,500대)
  - 단속방법 : 불법 주·정차 단속 CCTV 11대
  - 단속시간 : 24시간 단속
    - ※ 사업용 차량 단속 카메라 4대 : 09:00 ~ 22:00
  - 단속지역 : 민원 제기지역 집중단속 및 다중이용 혼잡지역
- 대중교통(버스, 택시)불법 무질서행위 지도·단속
  - 버스정보시스템을 활용한 시내버스 단속 : 분기1회
  - 수시단속(민원 다발지역 집중단속) : 연중(2개조 4명)
    - 역세권 및 대형매장 주변 등
  - 비 노출 점검 및 단속(시내, 마을버스) : 연 2회
  - 운수종사자(시내, 마을버스) 교육 현장 점검 : 분기 1회
  - 야간 밤샘주차 단속(전세, 화물 등) : 월 4회 이상
  - 버스 전용차로 위반단속 : 연중(2개소)
- 전세버스 운송업체 지도점검 : 2회(상·하반기)
- 화물운송 불법행위 (다단계, 이사화물 등)특별단속 : 2회(상, 하반기)
- 교통불편 민원(전화, 전자, 우편)신고 처리 : 수시

# 장애인 복지택시 확대 운영

◇ 교통약자인 장애인의 이동편의를 위하여 운영중인 장애인복지택시 대수를 법정수준까지 연차적으로 증차하여 신속한 이동편의 제공

## □ 사업개요

- 현재 보유대수 : 8대
  - ※ 법인택시 8개사에 관리 위탁 운영중
- 법적근거
  - 교통약자의 이동편의 증진법 시행규칙 제5조(특별교통수단의 운행 대수)
  - 40대(1급·2급 장애인 200명당 1대)
  - 부천시 교통약자의 이동편의 증진에 관한 조례
    - ☞ 부천시 장애인 인구현황 (2010. 11월말기준 : 7,875명)
    - (1급→2,948명, 2급→4,927명)

## □ 추진계획

- 2011년 증차계획 (단위:대)

구분 \ 연도별	계	현재운영 대 수	2011년
증차대수	12	8	4

- 복지택시 운영비 (단위:대)

구분 \ 연도별	2011년	산출기초
계	504,640	
복지택시 운영비	360,000	2,500천원×12대×12월
복지택시 구입	144,640	34,660천원×4대구입, 시설장치비

- 운영체계개편 : 법인택시에서 시설관리공단으로 위탁
  - 시설관리공단 위탁 계획 수립 : 2011. 2

# 교통유발부담금 부과 · 징수

- ◇ 교통유발의 원인자 부담 원칙에 따라 혼잡을 유발하는 시설물 소유자에 대하여 교통유발부담금 부과 징수로,
- ◇ 교통시설의 확충 · 정비 및 교통운영 개선사업을 추진하여 도시교통편의 증진에 기여하고자 함

## □ 사업개요

- 부과대상 : 도시교통정비촉진법 제36조(교통유발부담금 부과 · 징수)에 의한 각종 바닥면적의 합계가 1,000m<sup>2</sup>이상인 시설물
  - ※ 부과기준 : 2011. 7. 31
- 부과예정금액 : 7,550건, 3,150백만원
  - ※ 2010년도 (7,529건/3,116백만원)
- 납부의무자 : 부과기준일 현재 부과대상시설물 소유자
- 납 기 : 2011. 10. 16. ~ 10. 31.

## □ 추진계획

- 2011. 4 ~ 5 : 부담금 부과 기초자료 수집, 조사표 작성
- 2011. 6 ~ 7 : 조사원 채용 및 부과대상 시설물 사실조사
- 2011. 8 : 사실조사표 대사 및 부과 기초자료 전산입력
- 2011. 9 : 변동자료 수집 및 정리
- 2011. 10 : 부담금 부과 및 징수
- 2011. 11 : 가산금 부과
- 2011. 12 : 독촉고지 및 체납관리



# 교통시설과

## □ 주요업무 보고

- 송내역 북부광장 교통환승센터 건립— 23
- 공영주차장 확충 및 유지관리———— 24
- 교통안전시설물 정비 및 확충———— 25
- 지하철 7호선 연장건설사업 ————— 26
- 대곡-소사-원시간 복선 전철사업———— 27





# 송내역 북부광장 교통환승센터 건립

◇ 교통체증이 심한 송내역 북부광장의 교통체계를 개선하고 역 광장의 기능 회복을 위해 송내역 북부광장 교통환승센터 건립

## □ 사업개요

- 위 치 : 부천시 원미구 상동 465번지(서촌공원 공영주차장)
- 사업규모 : 부지 5,108m<sup>2</sup>, 지상 5층  
(1층-환승센터, 2층-환승주차장, 3~5층 문화·업무시설)
- 사업기간 : 2010. 09 ~ 2012. 12
- 사 업 비 : 16,111백만원(국비 3,000, 도비 3,000, 시비 10,111백만원)

### [ 연도별 소요재원 ]

(단위 : 백만원)

연도별 재원별	총사업비	기 투자 (2010년까지)	2011년	2012년	비 고
계	16,111	250	670	15,191	
국 비	3,000			3,000	
도 비	3,000			3,000	
시 비	10,111	250	670	9,191	교통사업특별회계

## □ 추진 실적

- 2010. 11. ~ 2011. 5. : 타당성 조사 및 기본계획 수립 용역
  - 건립의 타당성 검토 및 건축계획, 광장개선 및 교통처리계획 수립
  - 도시관리계획 변경 및 사전재해영향검토서 작성 등

## □ 향후 추진계획

- 2011.06~12 : 기본 및 실시설계
  - 기본 설계안 확정 및 공사 설계도서 작성
- 2012. 1. : 착공
- 2012. 12. : 준공

# 공영주차장 확충 및 유지관리

- ◇ 구도심 주거밀집지역 및 공장지역의 주차장 조성으로 주차난 해소
- ◇ 공영주차장 노후 시설물 개·보수를 통하여 시민들이 안전하고 편리하게 이용할 수 있도록 하기 위함.

## □ 사업개요

○ 공영노외주차장 건설 \_\_\_\_\_ 2개소 265면

위 치	면적 (m <sup>2</sup> )	조성규모	사업비 (백만원)	사업기간
고강공영차고지 (고강동 2-20번지 일원)	29,700	195면	18,354	2000. 4 ~ 2011. 5월
오정지방산업 단지내 (오정동 760)	1,851.8	70면	2,520	2011.02 ~ 7월

○ 공영 주차장 유지관리

- 사업위치 : 관내 공영 주차장
- 사업비 : 1,548백만원
- 사업기간 : 2011. 01 ~ 12월
- 사업규모

(단위: 백만원)

사업명	위 치	사업량	사업비
계			1,548
주차구획선도색사업	노외,노상,거주자 316개소	주차구획선 도색 7,400m <sup>2</sup>	300
공영주차장유지보수사업	공영노외주차장 60개소	유지보수공사1식	500
노후철골 공영주차장 보수공사	원미철골, 원종철골	노후철골 시설개선 및 보수1식	748

## □ 추진계획

- 공영주차장 건설
  - 2011. 02~04 : 토지매입
  - 2011. 05~07 : 공사 착공 및 준공
- 공영주차장 유지관리
  - 2011. 02 : 현장조사 및 실시설계
  - 2011. 03 : 공사 발주 및 착수
  - 2011. 12 : 공사 준공

# 교통안전시설물 정비 및 확충

◇ 교통신호기, 교통표지판 등 교통안전시설을 적기에 정비 및 확충하여 사고예방과 운전자의 교통편의 제공으로 안전한 보행권 확보

## □ 사업개요

(단위:백만원)

사업명	위치	사업량	사업비	비고
계	14 건		2,810	
교통신호기 유지보수	관내일원	560개소	351	
교통신호기 설치	관내일원	2개소	40	
횡단보도 조명등 설치	관내일원	10개소	100	
보행신호등 만화캐릭터 이미지 교체	5개역 주변	64 개	25	
잔여시간표시기 설치 및 보수	관내일원	100대	48	
시각장애인 음향신호기 설치 및 보수	관내일원	120대	60	
교통운영체계 선진화 사업	홍천길 등	12개소	400	
노면표시 유지보수	관내일원	300Km	525	
교통안전표지판 유지보수	관내일원	2,000개소	200	
어린이 및 노인보호구역 유지보수	관내일원	80개소	448	
교통시설물 설치 및 보수공사	관내일원	1식	200	
발광형(LED)교통표지판 설치	봉오대로 등	15개소	45	
버스정류장 유색포장	관내 일원	100개소	168	
고원식 횡단보도 설치	관내일원	50개소	200	

## □ 추진계획

- 2011.02 ~ 03 : 유지관리공사 발주 및 계약
- 2011.04 ~ 11 : 단위사업공사 착공 및 준공
- 2011.12 : 유지관리공사 준공 등

# 지하철7호선 연장건설 사업

◇ 외부재원 확보, 운영협약 체결 등을 통하여 시민의 오랜 숙원사업인 지하철7호선 연장건설 사업을 2012년 말 개통 하고자 함.

## □ 사업개요

- 위 치 : 서울 은수역 ~ 부천 중·상동 ~ 인천 부평구청역
- 사업기간 : '04. 12. ~ '12. 12.(개통)
- 사업규모 : 10.2km(부천 7.39km, 서울 0.44km, 인천 2.37km)
- 사 업 비 : 1조 133,488백만원(국비 : 60%, 지방비 : 40%)
  - 부천시 782,900백만원(국비 : 469,740백만원, 지방비 : 313,160백만원)

(단위 : 백만원)

재원별	사업비	기 투자 (2003~2010)	2011년	2012년	비고
계	<b>782,900</b>	612,377	94,170	76,353	
국 비	<b>469,740</b>	365,508	56,502	47,730	
지방비 (시 비)	<b>313,160</b> <b>(208,803)</b>	246,869 (191,512)	37,668 (8,368)	28,623 (8,923)	본예산 시비 3,068
추 가 확 보	소 계	<b>104,357</b>	55,357	29,300	19,700
	도 비	<b>56,557</b>	35,357	10,000	11,200
	국 비	<b>35,300</b>	20,000	15,300	-
	인천시	<b>12,500</b>		4,000	8,500

## □ 추진계획

- 2011. 연중 : 외부재원 확보
  - 경기도 부담금중 미부담액(93억원) 추경에 확보
  - 경기도 및 국토해양부 방문(재원대책위원회)
  - 인천시 부담금 잔여분(85억원) 확보를 위한 협의 방문 등
- 2012. 상반기 : 지하철7호선 연장구간 운영협약 체결
- 2012. 12월 말 : 개통

# 대곡~소사~원시간 복선 전철사업 추진

◇ 수도권 서부지역을 남북방향으로 연계하는 기능수행과 장래 남북철도망 연결에 대비한 간선철도 기능수행의 목적을 가진 대곡~소사~원시간 복선전철 사업을 추진하고자 함.

## □ 사업개요

구 분	소사 ~ 원시	소사 ~ 대곡	비 고
사업구간	소사~시흥~안산	소사역~원종~김포공항~고양 대곡	
사업연장	L=23.4km(부천2.8km)	L=19.5km(부천 6.3km)	
사업형식	일반철도, BTL	광역철도, BTL	
정 거 장	12개소(부천 2개소 : 소사,복사)	5개소(부천 2개소 : 당아래, 원종)	
사 업 비	1조 4,272억원	1조 5,489억원	
사업기간	2003 ~ 2015	2006 ~ 2016	
추진기관	국토해양부(간선철도과)	국토해양부(간선철도과)	
추진현황	2011년 상반기 착공	우선협상 대상자와 협상중	

## □ 추진계획

### ○ 소사 ~ 원시복선전철 사업

- 2011. 3 : 사업계획 승인
- 2011. 상반기 : 사업 착공
- 2015. 하반기 : 완공

### ○ 소사 ~ 대곡 복선전철 사업

- 2011. 상반기 : 협상 및 실시협약 체결
- 2011. 하반기 : 사업계획 승인 및 착공
- 2016. 하반기 : 완공



# 차량관리과

## □ 주요업무 보고

- 자동차과태료 징수율 제고————— 31
- 시민이 알기 쉬운 차량등록행정구현— 32
- 자동차관리사업 및 불법자동차 관리—— 33
- 사건처리 및 범칙금 징수실적 제고— 34





# 자동차 과태료 징수율 제고

◇ 자동차 관련 과태료 부과관리와 체납액 징수에 철저를 기하여 자주  
재원 확충에 기여코자 함.

## □ 사업개요

- 2011년도 부과 징수목표액 : 1,216백만원(부과예상액 5,503백만원)
  - 징수목표율 : 22.1% (전년대비 0.1% 증가)
- 과년도 체납액 징수목표액 : 1,724백만원(체납예상액 32,540백만원)
  - 징수목표율 : 5.3% (전년대비 0.6% 증가)

## □ 추진계획

- 과태료 체납차량 번호판 영치
  - 상시영치
    - 매일영치 : 단속 장비를 활용하여 매일 영치
    - 주간 조기영치 : 주 1회 새벽시간대 일제 영치
  - 장비구입 : 영치용 PDA 구입 5대 : 4,950천원
- 과태료 처분 사전통지로 추가 부과 억제
  - 검사 및 의무보험 과태료 처분 사전통지 : 월 1회
    - 감경제도 안내로 자진납부 시 20% 감경 부과
- 위반자에 대한 촉구 안내문 발송
  - 종합검사 : 검사기간 경과 자 촉구 안내 3회 발송(10일,20일,30일경과)
  - 의무보험 : 미가입자 가입촉구 안내 (월 3회)
- 고액체납자(30만원이상) 특별관리 : 68,000건
  - 전국재산조회 연 4회, 부동산 압류 월 1회(연 12회)
- 전 직원 상습체납자 책임 징수제 실시 : 전 직원 36명
  - 대상 : 13,700명 21,051백만원(70만원이상 체납자)
  - 징수보고회 개최 : 전 직원 분기별 1회, 팀별 매월 1회

# 시민이 알기 쉬운 차량등록 행정 구현

- ◇ 자동차 등록과 관련하여 민원인이 편리하게 이용할 수 있도록 민원서비스를 제공 하여 보다 쉽게 다가설수 있는 시민 감동의 차량행정을 구현 코자 함

## □ 사업개요

- 시민이 알기 쉬운 종합 안내 책자 발간
- 자동차관련 전문성 향상을 위한 직원 토론회 실시
- 자동차등록 안내도우미 배치안내 서비스 제공
- 민원서비스 만족도를 위한 설문조사 실시
- 자동차등록사항 알림제 운영

## □ 추진계획

- 시민이 알기 쉬운 종합 안내 책자 발간
  - 자동차 등록 따라 하기, 보험, 종합검사, 이륜차, 정기점검, 불법구조변경 및 무단방치 등 안내
  - 제작부수 : 30,000매 (년2회 상·하반기제작)
  - 자동차 신규등록 시 배부
- 자동차관련 전문성 향상을 위한 직원 토론회 실시
  - 월1회 각 분야별 업무 결과 발표 및 상호토론
  - 토론 결과 : 우수사례 및 민원업무 공유 책자 제작
- 자동차등록 안내도우미 배치 안내 서비스 제공
  - 자동차등록안내도우미 공공근로 배치
    - 자동차등록, 검사, 보험 등의 절차 및 서류안내
- 민원서비스 만족도를 위한 설문조사
  - 연2회 (상·하반기)
  - 시민의견수렴 : 민원시책에 적극 반영
- 자동차등록사항 알림제 운영
  - 신규등록사항안내, 소유권이전사항 SMS안내, 상속이전 안내, 자동차수출이행여부신고 안내

# 자동차관리사업 및 불법자동차 관리

- ◇ 자동차관리사업을 체계적으로 관리하여 위법행위 사전예방과 건전한 영업 풍토를 조성하고, 불법자동차에 대한 지속적인 단속으로 안전한 차량문화를 정착시키고자 함

## □ 사업개요

- 자동차관리사업(정비업, 매매업, 재활용업) 체계적 관리
- 불법자동차(불법 구조변경, 불법주기 등) 상설 지도 단속 및 홍보

## □ 추진계획

- 자동차관리사업 지도·점검 강화
  - 자동차관리사업 일제 지도·점검 : 년 2회, 634개소
    - 정비 498, 매매 130, 재활용 1, 택시미터 2, 성능점검 3
  - 종합지정정비업소 지도 단속 : 년 4회, 9개소
  - 무등록관리사업(노상정비업소 등) 지도 단속 : 수시(월1회 이상)
  - 불편민원 상설 기동처리반 운영 : 1개반 5명
    - 전문가(정비, 매매업 등)로 편성 민원 조정 및 해결
- 불법자동차 상설 지도단속반 운영 : 1개반 2명
  - 불법구조변경 등 위법차량 단속 : 상시(105건/월)
  - 건설기계 불법주기 야간 단속 : 주 1회( 35건/월)
- 불법자동차 근절을 위한 홍보활동 지속 추진
  - 집중 홍보기간 설정 운영 : 년 2회(4월, 10월)
    - 시 홈페이지, 지역일간지, 현수막 등 활용
  - 차량 불법구조변경 등 홍보 안내문 배부 : 년 2회, 30,000매

# 사건처리 및 범칙금 징수실적 제고

◇ 자동차 관련법 위반사건 처리실적 및 자동차 무단방치 범칙금 징수 실적을 제고함으로써 법질서 확립 및 세수증대에 기여하고자 함.

## □ 사업개요

- 사건처리실적 목표 : 1,419건(2010년 1,320건)
- 범칙금징수 목표 : 59건/59,000천원(2010년 51건/51,000천원)

## □ 추진계획

### ○ 범죄사건 처리

- 소재파악활동 강화
  - 출석요구서 발송 : 월 200건 이상
  - 이동전화번호 조회의뢰(통신사) : 월 30건 이상
  - 교통법규 위반사실 조회의뢰(경찰서) : 월 20건 이상
- 소재불명자 일제수사기간 설정 운영
  - 시기 : 2회(4월, 10월)
  - 대상 : 출석요구서 반송자 및 출석 불응자(50명 이상)
  - 내용 : 무보험 운행 및 차량방치 혐의자 거주지 방문 수사
- 송치 프로그램 활용 사건처리 및 관리 효율성 제고

### ○ 무단방치 범칙금 징수

- 범칙금처리 안내
  - 안내문 발송 : 분기 150건 이상
  - 범칙금처리 시 범죄경력자료 미 등재 안내로 범칙금 납부유도
- 납부방법 홍보 : 고지서, 카드, 통장계좌이체 등
- 범칙금처리 신청자 사건송치 유예 : 2개월 이내(미납 시 송치)

# 도 로 과

## □ 주요업무 보고

- 광역도로 개설사업————— 37
- 내부도로 확충사업 ————— 38
- 불법노점상·노상적치물 정비————— 39
- 고부가 녹색교통수단 자전거 활성화 추진— 40
- 외곽순환고속도로 하부공간 정비————— 41
- 현대홈타운 기반시설부담금 청구소송 —— 43
- 광명~서울 민자고속도로 노선변경추진—— 45
- 춘의고가차도 건설 ————— 47



# 광역도로 개설사업

- ◇ 부천~서울~인천·시흥을 연결한 광역도로망 구축으로 서부수도권의 교통난 해소
- ◇ 지역간 통행시간 단축에 따른 도시균형발전 도모

## □ 사업개요

- 광역도로 개설 : 3개소
  - 계수대로, 여월택지~남부순환로간 광역도로, 인천서운동~부천삼정동간 광역도로
- 사업규모 : 길이 4.29Km, 폭 30m
- 총사업비 : 170,832백만원 (2011년 사업비: 15,310백만원)
- 사업기간 : 2002. 10 ~ 2012. 08

## □ 추진계획

(단위 : 백만원)

사업명	사업내용				추진계획
	위치	사업량	사업기간	2011사업비 (총사업비)	
계수대로 개설	계수동 (시흥시계) ~ 범박동 (서울시계)	· 도로개설 L=1.63Km (1단계:1.055km, 2단계:0.575km) B=30m(6차선)	2002.10 ~ 2011.06	2,400 (87,040)	· 1단계준공: 2008.06 · 2단계시행: 2009.09 ~ 2011.06 · 전구간개통: 2011.07 ※총공정율 : 88%
여월택지 남부순환로간 광역도로 개설	작동(역곡로) ~ 신월동 (남부순환로)	· 도로개설 L=1.66Km (부천:1.04km, 서울0.62km) B=30m(6차선)	2005.05 ~ 2012.08	9,000 (59,895)	· 공사 착·준공: 2010.02 ~ 2012.08 ※공정율 : 14%
인천서운동~ 부천삼정동간 광역도로 건설	인천 서운동 ~부천삼정동 (봉오대로)	· 도로개설 L=1.0Km B=30m(6차선)	2006.12 ~ 2011.12	3,910 (23,897)	· 공사 착·준공: 2009.03 ~ 2011.12 ※공정율 : 55%

# 내부도로 확충사업

- ◇ 지역간 불균형한 내부도로망 확충을 통한 시가지 교통난 해소 및 통행시간 단축
- ◇ 낙후지역 개선 및 도시기반시설 확충으로 지역간 균형발전 도모

## □ 사업개요

- 내부도로 개설 : 5개소
  - 계남큰길(2,3단계) 확장, 서태말지구 도로개설, 성심고가교 확장, 신흥로~대장동간 도로개설
- 사업규모 : 길이 4.55Km, 폭 6~50m
- 총사업비 : 180,742백만원 (2011년 사업비: 29,698백만원)
- 사업기간 : 2006. 04 ~ 2014. 12

## □ 추진계획

(단위 : 백만원)

사업명	사업내용				추진계획
	위치	사업량	사업기간	2011사업비 (총사업비)	
계남큰길 (2단계) 확장	춘의사거리 ~ 종합운동장사거리	· 도로확장 L=1.22Km B=30→50m (10차선)	2006.07 ~ 2012.12	13,060(이월) (90,064)	· 공사 착· 준공: 2006.07 ~ 2012.12 ※공정율 : 13.2% *지하철사업과 연계
계남큰길 (3단계) 확장	종합운동장사거리 ~ 까치울사거리	· 도로확장 L=1.25Km B=25m→ 37~49m(10차선)	2006.04 ~ 2012.12	12,522(이월) (21,668)	· 공사 착· 준공예정: 2011.02 ~ 2012.12
서태말지구 도로개설	오정구 여월동 45번지 일원	· 도로개설 L=0.99Km B=6~25m (2차선~4차선)	2007.10 ~ 2011.12	3,010 (18,610)	· 보상완료: 2010.08 · 공사 착· 준공예정: 2011.02 ~ 2011.12
성심고가교 확장공사	원미구 역곡동 (기톨릭대 앞) ~ 소사구 괴안동 (경인로)	· 도로확장 L=0.44Km, B=15m→ 30~33.5m (4차선)	2009.01 ~ 2014.12	1,006 (43,500)	· 용역준공: 2010.12 · 보상추진: 2011.01 ~ 2012.12 · 공사 착· 준공예정: 2013.01 ~ 2014.12
대장동일원 산업단지연 결도로개설 (설계용역)	오정동 오정IC ~오정산업단지	· 도로개설 L=0.65Km, B=20m(4차선)	2011.01 ~ 2013.12	100 (6,900)	· 용역시행: 2011.01 ~ 2011.12 · 보상및공사 착· 준공 2012.01~2013.12



# 불법 노점상 · 노상 적치물 정비

◇ 노점단체 및 노점상인과 소통하고 시민여론을 형성하여 협상을 통한 합리적 노점정비 방안으로 시민의 통행불편 해소와 쾌적하고 편리한 가로환경 조성

## □ 사업개요

○ 노점 현황 (단위 : 개소)

구 분	계	포장마차	좌 판	보따리	차량노점	기 타
합 계	606	206	189	34	175	2
원미구	422	164	132	20	104	2
소사구	90	30	29	8	23	-
오정구	94	12	28	6	48	-

○ 정비방침

- 노점상의 제도화 · 규격화를 통한 합리적 노점 정비
- 시민여론 형성 및 노점상과의 소통과 협상을 통한 자율적 정비

## □ 추진계획

○ 소통과 협상을 통한 자율적 정비 및 시민적 공감대 형성

- 간담회 및 좌담회 : 5회
  - 노점단체, 노점상인, 시의원, 시민단체, 관계자 등
- 시 홈페이지, 시정 소식지 등 활용

○ 지역별 노점상정비 목표기한 설정

- 부천역 북광장 : 2011년도 (부천만화 특화거리 조성사업 시점)
- 송내역 남·북광장 : 2012년도 (교통환승센터 건립 시점)
- 지하철 7호선 정거장 주변 : 2012년도 (개통시기)

○ 노점상 제도화 마련을 위한 기반 조성

- 노점자율위원회 구성 : 15인 이내
- 노점판매대 디자인 선정 : 공모 또는 제안
- 노점장소의 기반시설(상·하수도, 전기공급 등) 구축

# 고부가 녹색 교통수단 자전거 활성화 추진

- ◇ 역동적인 자전거이용 문화확산으로 건강하고 행복한 녹색부천 구현
- ◇ 자전거 인프라구축과 녹색 교통문화 개선으로 시민의 삶의 질 향상

## □ 사업개요

- 자전거도로 및 보관대 관리 : 167.186km / 361개소 12,215
- 『자전거문화센터』 운영 : 898.5㎡(지상2층) / 6명 (119백만원)
- 자전거 재생 및 수리센터 운영 : 2개소(중앙공원, 자전거문화센터)

## □ 추진계획

- 자전거 이용문화 저변확산 추진
  - 시민(학생) 자전거교육 확대 운영 : 10회 → 20회
  - 『자전거문화센터』 프로그램 운영 활성화 : 4개분야 ⇒ 6개분야
  - 자전거이용 봄 조성을 위한 자전거문화행사 개최 : 2회(상·하반기)
  - 자전거동호회 등 민관파트너십 강화를 위한 간담회 : 4회 (분기별)
  - 자전거 소식지 『두 바퀴사랑』 발행 : 년 4회
- 자전거 이용자 편의제공을 위한 인프라 확충
  - 자전거도로 일제조사 및 정비(40개 노선), 횡단로 설치(10개소) : 년 중
  - 자전거보관대 법정 의무비율(5%) 단계별 확충 : 2개소 160대
  - 자전거 무료 수리센터 운영 : 2개소(중앙공원, 자전거문화센터)
  - 『자전거전용 홈페이지』 실시간 관리로 이용정보 제공
  - 자전거이용 가이드 홍보매체 배부 : 6종 45,000매
- 방치자전거 수거 및 재생사업 추진
  - 2개소 (중앙공원, 자전거문화센터) / 10명(지역일자리공동체)
  - 재생자전거 리싸이클링 : 저소득층 무료전달 및 교육용 활용

## 외곽순환고속도로 하부공간 정비

- ◇ 서울외곽순환고속도로 하부공간에 민원야기 및 도시경관을 저해하는 불법시설물을 일제 정비하여 시민편익시설 조성 및 도시환경을 개선 하고자 함

### □ 시설개요

- 위 치 : 서울외곽순환고속도로 부천고가교 구간(송내IC ~ 굴포천)
- 규 모 : 연장 3.27km, 폭 38.8~63.7m, 높이 13m, 면적 236,799m<sup>2</sup>

### □ 그간의 추진상황

- 2003. 04. 07 : 하부공간 활용방안 검토용역 준공
- 2006. 08. 25 : 부천시와 도로공사간 개발협약 체결
  - 점용기간 : 2006. 08. 25 ~ 2011. 08. 24(5년)
  - 협약내용 : 영리시설 불가, 불법시설물 부천시 책임정비
- 2007. 03. 26 : 하부공간 활용추진 일시중지요청(국토부)
- 2010. 10. 27 : 고가교 하부공간 정비 T/F팀 구성
- 2010. 11. 16 : 불법시설물별 해당부서 세부정비 계획 수립 및 합동회의 개최
- 2010. 12. 17 : 하부공간 정비를 위한 2차 합동회의 개최

### □ 문제점 및 대책

- 고속도로 하부공간에 체육시설 조성 등 시설물 설치계획이 국토해양부의 『고속도로 지정체 완화를 위한 용역』 추진으로 보류되어 현재 토지활용이 어려운 실정임
- ▶ 국토부에서 지정체 완화방안 대체도로 검토
  - 시민을 위한 편익 시설이 조성 되도록 지속적 협의

▶ 하부공간의 토지이용(시설물배치) 계획에 따라 시설물별 설치관리  
부서에서 의지를 가지고 행정지도를 통한 부지관리 및 정비

▪ 하부공간 불법시설물 정비

- 2010.12.17 : 불법시설물에 대한 행정대집행관련 협조사항 등 긴급  
대책회의 (부천시청 검찰청 소회의실)

- 2010.12.21 ~ 22일 : 행정고발을 위한 하부공간 불법시설물 조사

## □ 추진계획

○ 2011. 01 ~ : 단계별 행정대집행 실시

○ 불법시설물 정비 후 문화, 체육시설 설치 검토

※ 국토해양부에서 외곽순환고속도로 지정체 완화를 위한 방안마련 후  
관계기관의견 수렴예정

# 현대홈타운 기반시설부담금 청구소송

◇ 범박동 현대홈타운 사업시행자인 컨스포건설(주) [구 기양건설산업] 주택사업 시행과 관련하여 시행사가 부담한 도로개설 등 도시기반시설 부담은 부당하다고 주장하며 이에 투입된 비용 372억원에 대한 손해 배상 청구소송을 2004. 5월 제기하여 2007. 5월 1심에서 원고 승소 ⇒ 피고(부천시)항소 ⇒ 2008. 8월 2심고등법원에서 원고 패소 ⇒ 원고 컨스포건설(주)에서 대법원에 상고한 사항임.

## □ 소송 현황

- 사건번호 : 대법원 민사1부 (사) 2008다74055 손해배상
- 원고(상고인) : 컨스포건설 주식회사 (구 기양건설산업주식회사)
- 피고(피상고인) : 부천시장
- 상고취지 : 법리 오해 채증법칙 위배, 심리미진으로 원심판결을 취소바람

## □ 그간의 추진상황

- 2008. 10. 13 : 2심 상고사건 접수
- 2008. 12. 05 : 상고이유 답변서 제출(피고:부천시)
- 2009. 03. 13 : 상고이유 보충 답변서 1차 제출
- 2009. 08. 05 : 상고이유 보충 답변서 2차 제출
- 2010. 02. 02 : 상고이유 보충 답변서 3차 제출
- 2010. 05. 26 : 상고이유 보충 답변서 4차 제출
- 2010. 10. 18 : 소송수행 T/F팀 구성
- 2010. 10. 21 : 상고이유 보충 답변서 5차 제출

## □ 문제점 및 대책

- 원고가 계속적으로 상고이유 보충서에 교통영향평가서에 부천시가 개설한다는 주장을 하고 있음
- ▶ 피고 우리시는 (구)도시계획법, 주택건설촉진법, 도로법등 법적인 논리로 대응하고 자함

- 원고는 구두 약속( 상가, 주거지역을 상업지역이나 준주거지역으로 변경, 7단지 사업승인 가능) 계속적으로 주장하고 있음
- ▶ 도시계획법에 관한사항은 시장권한도 아니고 구두 약속은 할 수도 없으며 하지 않았다는 내용으로 소송 수임 변호사와 집중 분석하여 부천시 입장 변론 강행하고자 함.

**《우리시가 토지 소유권 반환을 위하여》**

- 원고(컨스포건설)가 기부채납을 하지 않고 토지신탁 또는 소유권을 타인에게 이전할 경우 우리시가 승소후 토지 소유권이전에 대해 어려움이 예상됨
- ▶ 우리시가 소유권 확보할 수 있도록 법리검토 후 가치분결정 신청 및 신탁토지 소유권 반환 추진(변호사와 추가계약 검토)

**□ 추진계획**

- 상고 이유서 및 상고이유 보충서 등 답변제출을 위한 변호사와 계속적으로 상호 협의
- 상고 이유 보충서에 따른 변론답변서 7회이상 제출 예(상)정

# 광명~서울 민자고속도로 노선변경 추진

- ◇ 광명~서울 민자고속도로의 계획노선이 우리시민의 생활권 훼손 및 도시연속성 단절 등 불합리한 노선으로 계획되어 있어,
- ◇ 민·관 합동의 적극적인 대응으로 광명~서울간 민자고속도로 노선 변경 추진

## □ 사업개요

- 위 치 : 경기도 광명시 가학동(광명IC) ~ 서울 강서구 가양동(올림픽대로)
- 사업규모 : L=19.76Km(4~6차로), 부천시 통과구간 L=7.85Km
- 총사업비 : 10,815억원(보상비3,503억원, 공사비6,312억원, 기타1,000억원)
- 사업기간 : 2011. 1. ~ 2015. 12. (60개월)
- 사업시행자 : 서서울고속도로(주), 주관사 : 코오롱건설, 설계: 다산건설턴트외1

## □ 그간의 추진상황

- 2008. 11. 17 : 민간투자사업 관련노선 변경요청 (코오롱건설(주) → 부천시)
- 2009. 01. 29 : 노선재검토 협의의견 제출 (부천시→국토부, 코오롱건설(주))
- 2010. 02 ~ 2010. 07 : 시·대책위원회 노선변경 활동전개(국토부  
항의방문, 쫓겨대회, 언론보도, 의회결의안 채택 등)
- 2010. 08. 16 : 까치울마을반대투쟁위 정부청사앞 1인시위
- 2010. 08. 23 : 까치울마을반대투쟁위 작동 식물원 촛불집회
- 2010. 09. 10 : 광명~서울고속도로 부천시 통과구간 노선반대 재촉구  
결의안 의결(부천시의회)
- 2010. 10. 04 : 광명~서울고속도로 노선반대 차량시위 시작

## ※ 국토해양부 향후 추진계획

- 2011. 02. : 사업시행자 지정 및 협약체결(국토부, 서서울고속도로(주))
- 2011.03. ~ 2011.12. : 교통영향평가, 환경영향평가, 실시설계용역 추진
- 2012. 01. ~ 2016. 12. : 광명~서울간 민자도로 착공 및 준공(예정)

## □ 문제점 및 대책

- 부천시역 우회노선 계획으로 연장 1.06km, 580억 추가 소요
- 서울외곽순환고속도로와 같이 도시의 양분으로 도시기능 단절
- 정수장과 작동전원단지(500여 세대) 소음, 분진, 환경 피해 발생
- 녹지율이 낮은 부천시에 마지막 남은 녹지 훼손
- 우리시 마지막 남은 개발예정지와 역점사업 추진 지난
- ▶ 국토해양부, 서서울고속도로(주)에 우리시 의견이 적극 반영될 수 있도록 요청
- ▶ 국회의원, 도·시의원 등 지역인사 및 전 시민을 통하여 우리시 의견이 최대한 관철될 수 있도록 협의 요청

## □ 추진계획

- 국토부에 우리시 의견(노선변경 또는 지하화) 지속 개선
- 대책위와의 정례간담회, 월례회의 등 행정지원 강화
- 지속적인 대시민 홍보활동 본격 전개(촛불집회 정례화, 홍보전단 배부 등)



# 춘의고가차도 건설

- ◇ 1998년 춘의로(계남큰길)확장공사 기본 및 실시설계 용역 시 교통량 분석에 따라 춘의사거리 및 당아래사거리의 입체교차시설 설치 검토.
- ◇ 현재 서울지하철7호선 연장 건설과 병합시행 추진 중에 있음.

## □ 사업개요

- 위 치 : 춘의동 173-3 ~ 춘의동 155-4
- 연 장 : L=720m, B=22m(양방향 6차로)
- 소요사업비 : 10,660백만원
- 공 사 기 간 : 2007. 01 ~ 2012. 12.
- 현 재 공 정 : 9.2%
- 발 주 처 : 서울특별시 도시기반시설본부
- 시 공 사 : 현대건설(주) 외 2개사

## □ 그간의 추진상황

- 1998. 09. 22 : 춘의로 확장공사 실시설계
- 2004. 04. 23 : 환경교통영향평가 주민설명회
- 2007. 01. 25 : 춘의고가차도 병행건설 시공변경 검토요청[부천시→서울시]
- 2007. 02. 23 : 지하철공사와 병행시공 타당 의견 회신[서울시→부천시]
- 2009. 09. 14 : 시공개선보고회(지하차도 방안 제시[서울시→부천시])
- 2009. 10. 13 : 춘의고가차도 원안시공 통보[부천시→서울시]
- 2010. 05. 10 : 춘의고가차도 건설반대 민원 접수(1,267명)
- 2010. 09. 03 : 고가차도 건설 재검토 촉구 결의안 채택[시의회]
- 2010. 09. 08 : 시공개선보고회(평면교차 방안 제시[서울시→부천시])
- 2010. 09. 14 : 설계자문위원회 심의(평면교차 방안으로 자문의견 제출)
- 2010. 11. 30 : 도로정비기본계획 보고회(단기적 평면교차 운영방안 제시)
- 2010. 12. 01 : 시정연구단 정책과제 검토결과 통보  
(우선 평면교차 시공, 추후 교통수요 등 감안 검토)

## □ 문제점 및 대책

- 춘의고가차도는 교통량분석에 의거 설치되어야 하나, 고가교 주변 주민들의 환경민원(조망권 등), 도시미관 저해, 도시개발 계획 측면 불리 등 장기적인 집단민원 발생

▶ 서울시에서 제시한 방안은 우선 평면교차로 변경하고 향후 교통량 추이 분석에 따른 별도의 고가차도 시공

※ 평면교차 방안으로 변경시 지하철 부대시설 이전(환기탑 6개소, 피난시설 2개소)에 따른 공사비 추가 발생(15억)

## □ 추진계획

- 2011. 01 : 시공변경에 따른 관계자 회의개최
- 2011. 03 : 제반 법적절차 이행
- 2011. 04. : 공사 설계변경

# 재난안전관리과

## □ 주요업무 보고

- 재난상황 대처능력 내실화————— 51
- 재난취약시설 안전관리 추진————— 52
- 기후변화에 대응한 자연재난 대책———— 53
- 찾아가는 맞춤형 생활 민방위 교육—— 54
- 방범 CCTV시스템 개선 및 설치———— 55



# 재난 상황대처 능력 내실화

- ◇ 긴급사태 발생시 유형별 위기관리 대처능력 발휘를 위한 행동 매뉴얼 정비 및 지속적인 재난상황관리로 지역안정도모
- ◇ 시 산하 부서·유관기관 간 공유체제유지로 신속한 인명구조 및 시설 복구능력을 위한 재난대비 훈련 내실화

## □ 사업개요

- 사업기간 : 연 중
- 관련법령 : 재난 및 안전관리기본법(법률 제8856호), 국가위기관리기본지침
- 사업비 : 97백만원
- 사업내용
  - 재난종합상황실 운영 및 부천시 재난안전관리계획수립
  - 재난대비훈련 실시 : 도상 및 실제훈련
  - 시민과 함께 소통하는 훈련 실시

## □ 추진계획

- 재난 및 국가위기관리상황 유지 지역안전 도모 : 연중 (24시간)
  - 재난종합상황실 운영 : 주·야간(1일 6인)
  - 국가위기관리 행동매뉴얼 지속적 보완 : 7개분야  
(풍수해/지진/산불/전염병/가축질병/식·용수/보건의료)
  - 부천시 재난안전관리계획 수립 : 12월  
※ 재난발생에 따른 부서별 행동매뉴얼 수립(2010. 11. 10)
- 재난대비 훈련추진
  - 재난대응안전한국훈련 실시로 시민의 인명과 재산보호 : 5월
  - 긴급구조통제단 훈련 실시로 유관기관 협력체제 구축 : 9월
- 시민평가단 운영으로 재난대비 훈련 내실화 및 소통하는 부천 건설
  - 참여훈련 : 재난대응안전한국훈련, 긴급구조통제단 훈련
  - 인원 : 15명 내외

# 재난취약시설 안전관리 추진

- ◇ 시특법상 시설물 및 특정관리대상시설에 대한 정기적, 계절별 안전 점검으로 재난발생 요인 예방
- ◇ 기초생활수급 및 저소득 가구 전기 안전점검으로 안전 사각지대 해소에 만전

## □ 사업개요

- 특정관리대상시설 : 2,062개소
  - 시설물 : 50
  - 건축물 : 2,012
- 시특법(시설물의안전관리에관한특별법) 시설 : 704개소
- 재난안전복지서비스 추진 : 600가구

## □ 추진계획

- 정기점검
  - 특정관리대상시설 정기 안전점검 : 2회/년, 《2,062개소》
  - 시특법대상 시설물 유지관리 실태 정기 점검 : 2회/년 《704개소》
    - 상반기(4~5월), 하반기(10월~11월)
- 특정관리대상시설 계절별 수시 안전점검 : 5회/년
  - 2011. 1월 : 설날 대비 다중시설 안전점검 <판매시설 등 33개소>
  - 2011. 2~3월 : 해빙기 안전점검 <옹벽, 축대, 절개지 등 49개소>
  - 2011. 6월 : 장마철대비 안전점검 <대형건설(건축, 토목)공사장 20개소>
  - 2011. 8~9월 : 추석절 대비 안전점검 <판매시설 등 33개소>
  - 2011. 11~12월 : 동절기 안전점검 <비디오게임제공업 등 103개소>
    - ※ 원종동 마사회 안전진단 결과 검토, 분석용역 실시 : 2011. 1월 ~ 2월
- 재난취약시설 안전점검
  - 재난안전복지서비스 추진 : 600가구
    - 기초생활 수급가구, 독거노인, 저소득층 전기 안전 점검
  - 도민안전점검 청구로 수시 점검
- 시민 홍보
  - 안전점검의 날 행사 (매월 4일)
  - 사랑의 안전봉사대 운영 (분기 1회)

# 기후변화에 대응한 자연재난 대책

- ◇ 지구 온난화 등 지구 환경 변화가 다양하게 발생하여 국지적인 게릴라성 집중호우, 폭설 등 새로운 재난유형이 등장함에 따라 계절에 관계없는 자연재난 대책이 필요함

## □ 사업개요

- 한 단계 빠른 계절별 사전대비·대응대책 추진
- 신속한 재해예방대책 시스템 구축
- 현장대응 시스템을 통한 현장행정 강화
- 지속적인 홍보 및 교육, 훈련으로 개인방재 역량 고취

## □ 추진계획

- 계절별 중점 사전대비 종합계획 수립 추진
  - 여름철 ( 5. 15 ~ 10. 15 )
    - 대형 건설공사장·자연재해저감시설·급경사지 정비 점검
    - 방재물자 비축 관리 및 인력 등 상호지원 협력체계 구축
  - 겨울철 ( 12. 1 ~ 3. 15 )
    - 주요 노선별 도로제설 및 교통소통대책, 설해대비 장비점검
    - 농·축산 시설의 피해 경감대책, 재해예방홍보 등
  - 봄, 가을철 (비 재해기간 3 .15 ~ 5. 14 / 10. 16 ~ 11. 30)
    - 우수흐름을 방해하는 배수구 이물질(쓰레기, 낙엽 등) 사전 제거
    - 취약지 주기적인 청소 및 정비를 통하여 원활한 배수시스템 구축
- 한 단계 빠른 상황관리체계 운영
  - 기상특보 발효시 상황판단회의 개최, 재난상황실 운영 등

# 찾아가는 맞춤형 생활 민방위교육

- ◇ 다양한 계층에 대한 생활민방위교육 활성화로 재난 대응능력 함양
- ◇ 수요자 중심의 민방위교육 편의시책으로 교육의 실효성 제고

## □ 사업개요

- 실생활에 도움이 될 수 있는 교육과목 중점 선정 운영
- 다양하고 폭넓은 계층을 위한 맞춤형 생활민방위 교육 운영
- 전문강사 활용 실기실습 및 사례중심의 VTR교육 내실화

## □ 추진계획

- 생활속의 실용민방위교육 : 3 ~ 12월
  - 교육대상 : 40,000명(학생, 동 주민센터, 유치원생, 다문화가정)
  - 교육내용 : 9개 분야(소양 4, 생활민방위 5)
    - 일반소양 : 교통, 건강상식, 생활안전, 가정교육 등
    - 생활민방위 : 전기·가스, 지진, 풍수해, 화재예방, 화생방 등
- 실기실습 위주의 민방위교육 : 3 ~ 11월
  - 교육대상 : 기본교육(1~4년차) 및 비상소집교육(5년차이상)
  - 교육내용 : 화생방 대처요령, 교통안전
- 민방위 편의시책
  - 민방위 상설교실 : 본인이 원하는 희망일자 소집교육
  - 민방위 현지교육 : 장기출타 등으로 주소지에서 교육을 받을 수 없는 대원
  - 주말 민방위교육
    - 토요일 : 반기 1회(마지막 주), - 일요일 : 매월 마지막 주(월 1회)
  - 야간 민방위교육 : 교육기간 중 매월 1, 3주 화요일(월2회)
  - 교육통지 모바일서비스 안내 : 1~4년차 민방위대원
- 민방위교육장 무료 개방
  - 강 당 : 비 교육기간 중(12월~익년 2월초)
    - 시기 : 주3회(월, 수, 금 : 09:00~21:00)
  - 주차장 : 50면(상시)



# 방법용 CCTV 시스템 개선 및 설치

- ◇ 시민의 체감 안전도 향상을 위해 실질적이고 효율적인 개선 사업 추진과 행안부 국가표준을 기본으로 한 시스템 최적화 구축 추진

## □ 사업개요

- 방법 시스템 고도화
  - 사업기간 : 2011. 1. ~ 12월
  - 사업비 : 1,070백만원
  - 사업내용 : 시스템 보강 및 성능 개선 추진
- 방법CCTV 구축----- 50개소
  - 사업기간 : 2011. ~ 2012.
  - 사업비 : 1,202백만원
  - 사업내용 : 행안부 기본 플랫폼을 토대로 방법CCTV 구축

## □ 추진계획

- 방법 시스템 고도화
  - 유·무선 혼합통신망 구축
    - 방법CCTV 208개소 광 유선망 및 무선 2중화 통신망 구성
    - 광케이블 42.5KM, 광 전송장비 243식
  - 시스템 성능 개선
    - 영상 손실 방지를 위한 현장 저장장치 보강(외장형 하드) ----- 208대
    - 차량번호인식시스템 개선 ----- 95대
    - 성능 저하 카메라 등 현장 장비 교체
  - CCTV 유지보수계획 수립 추진 ----- 2011.01월
- 방법CCTV 구축
  - 설치대상지 조사 및 의견수렴 ----- 2011.08월
  - 방법용 CCTV 설치 ----- 50대
    - 행안부 표준 프로토콜을 기반으로 한 통합S/W 개발틀(SDK) 보급에 따라 우리시 환경에 맞는 방법 CCTV 시스템 구축