



부산시

2015. 11. 23.(월) ~ 12. 22.(화)  
제208회 부산시의회(제2차 정례회)

## 2015년 주요업무 추진실적

### 행정복지위원회

- 행정 지원 과
- 민원 지 적 과
- 환경 보 호 과
- 생활 위 생 과
- 건 설 과

원 미 구



# 목 차

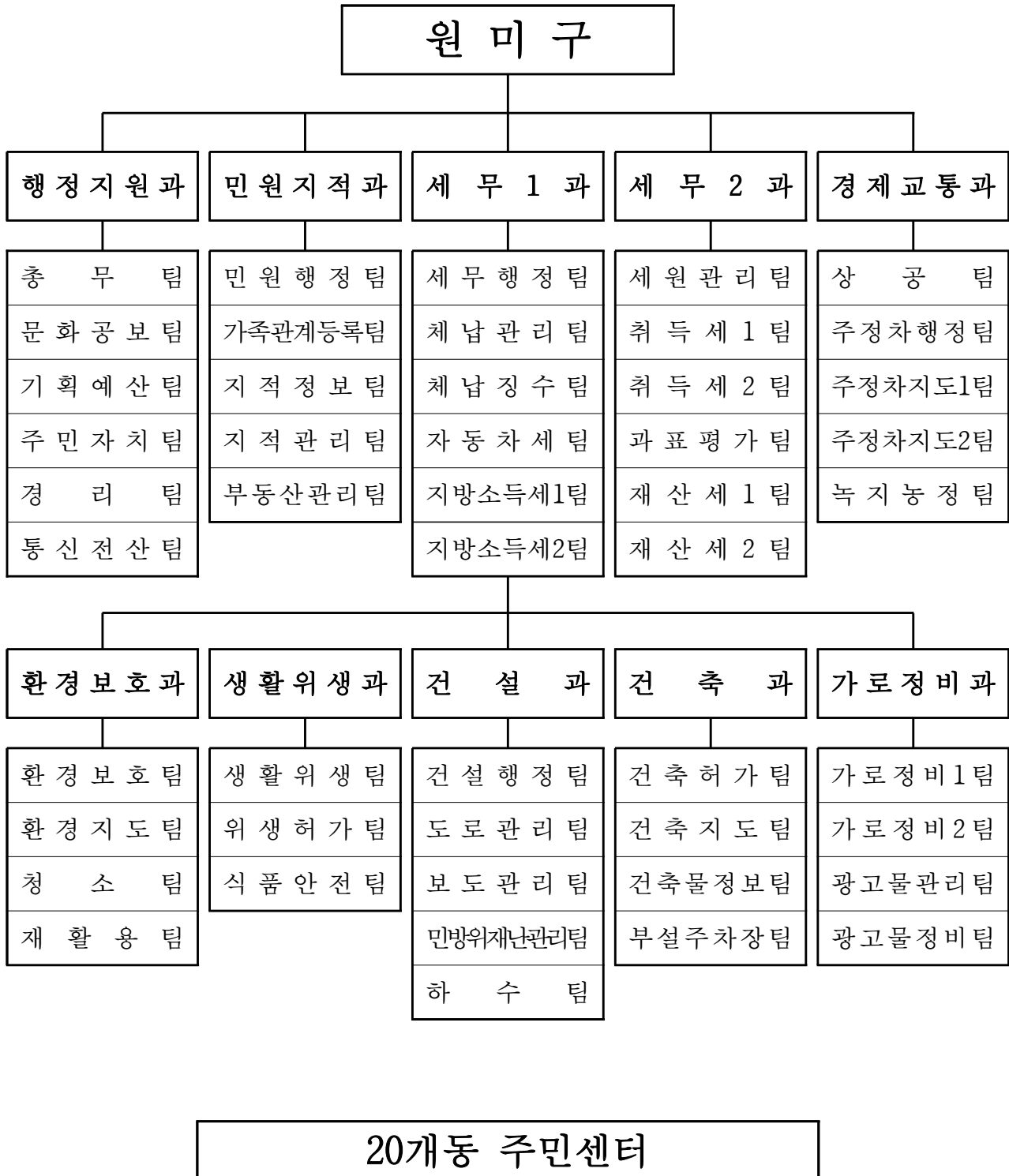
□ 일반현황	—————	3
□ 주요업무 추진실적		
○ 행정지원과	—————	7
○ 민원지적과	—————	13
○ 환경보호과	—————	17
○ 생활위생과	—————	23
○ 건설과	—————	27



# 일 반 현 황

□ 조 직 : 10과 48팀 20동

(2015. 10. 31. 현재)



□ 인 원 : 498명(현원 : 492명)

(단위 : 명)

과 별		계	일 반 직					
			4급	5급	6급	7급	8급	9급
계	정원	498	1	30	90	119	135	123
	현원	492	1	29	103	168	101	90
행 정 지 원 과	정원	40	1	1	7	17	6	8
	현원	38	1	1	8	19	9	
민 원 지 적 과	정원	26		1	6	3	8	8
	현원	26		1	8	8	6	3
세 무 1 과	정원	28		1	6	8	10	3
	현원	28		1	8	12	4	3
세 무 2 과	정원	22		1	6	7	7	1
	현원	22		1	7	9	4	1
경 제 교 통 과	정원	31		1	5	8	4	13
	현원	30		1	7	13	9	1
환 경 보 호 과	정원	20		1	4	6	6	3
	현원	20		1	4	8	6	1
생 활 위 생 과	정원	19		1	3	3	10	2
	현원	19		1	5	6	5	2
건 설 과	정원	31		1	5	6	12	7
	현원	29		1	6	14	4	4
건 축 과	정원	19		1	4	6	6	2
	현원	19		1	5	5	3	5
가 로 정 비 과	정원	25		1	4	5	5	10
	현원	24		1	4	11	8	
동 주 민 센 터	정원	237		20	40	50	61	66
	현원	237		20	41	63	43	70

※ 결원 6명 : 행정지원과 2명, 경제교통과 1명, 건설과 2명, 가로정비과 1명

□ 2015년 예산현황(추경 포함)

(단위 : 억원, %)

연도별 부서명	2015년 예산액	2014년 최종 예산액	증감액	증감률 (%)	비 고
합 계	280.5	240.4	40.1	16.7	
행정지원과	51.6	44.3	7.3	16.5	
민원지적과	2.4	2.4	0	0	
세 무 1 과	4.9	5.3	△0.4	△7.5	
세 무 2 과	3.7	3.8	△0.1	△2.6	
경제교통과	40	37	3	8.1	
환경보호과 (2015년 신설)	27	(※환경위생과) 37	△9	△24.3	
생활위생과 (2015년 신설)	1				
건 설 과	101	63	38	60.3	
건 축 과	1.3	2.6	△1.3	△50	
가로정비과 (2015년 신설)	5.4	-	5.4	100	
동주민센터	42.2	45	△2.8	△6.2	

□ 2015년 주요사업 현황

(단위 : 억원)

연번	사 업 명	예산액	주 요 내 용	비고
계		53		
1	도로유지 및 시설물 정비	12	· 관내 도로 노후화로 인한 시설물 정비	
2	원미로보도(개구리 주차장) 개선공사	11	· 원도심 정비사업의 일환으로 노후된 보도를 개선	
3	신흥고가교 보수공사	9.5	· 노후교량 성능개선사업비 (2013년 정밀안전진단 결과)	
4	역곡2동 주민센터 증축	9.5	· 주민센터 공간 확충 위한 증축	
5	중동 먹자거리 활성화사업	6	· 상업지역 내 보행자도로 정비	
6	신구도시 균형발전을 위한 도시기반시설 정비공사	5	· 뉴타운 지구지정 해제 지역에 대한 기반시설 정비	



# 행정지원과

## □ 주요업무 추진실적

- 재미있고 활기찬 원미일터 조성 ————— 9
- 주민자율 운영 주민자치센터 조성 ————— 10
- 고객만족 정보통신서비스 제공 ————— 11
- 다문화가족 지원 프로그램 개설 운영 확대 — 12



## 재미있고 활기찬 원미일터 조성

- ◇ 신뢰와 자부심으로 재미있게 일할 수 있는 Great Work Place<sup>1)</sup> 추진
- ◇ 알차고 유용한 복지시책 추진으로 활력이 넘치는 원미 일터조성

### □ 사업개요

- 전 직원이 참여하는 1인 1사업 맞춤형 복지시책 추진
- 업무 스트레스 해소를 위한 감성 프로그램 운영

### □ 추진실적

- 화합과 소통을 위한 맞춤형 복지시책
  - 아트밸리 연계 테마가 있는 월례조회 — 5회 850명(3, 5, 7, 9, 11월)
  - 동료와 함께 떠나는 감성충전 자유여행 — 12회 35명(5~10월)
  - 현장체험 문화산책 — 1회 45명(9월)
  - 숲 속 명상 힐링캠프 — 1회 40명(9월)
- 원미가족의 행복 감성지수 UP
  - 다정다감 구청장 격려메시지 전달 — 10회(1~10월)
  - 임산부를 위한 편의용품 지원 및 출산축하 격려 — 14명(연중)
  - 원미가족 사진 콘테스트 — 1회 31점(10월)

### □ 향후계획

- 조직 결속 강화를 위한 화합행사
  - 부서별 단합행사(볼링대회) — 1회 210명(11월)
  - 아트밸리와 연계한 직원 송년행사 — 1회 240명(12월)
- 동료와 함께 떠나는 감성충전 자유여행 — 5회 15명(11월)
- 명강사 초청 원미아카데미 — 1회 200명(11월)
- 다정다감 구청장 격려메시지 전달 — 2회(11~12월)
- 직원 복지시책 만족도 조사 — 1회 전직원(12월)

1) Great Work Place : 좋은 직장 만들기 운동

# 주민자율 운영 주민자치센터 조성

- ◇ 주민 스스로가 운영하는 주민자치센터 기능 정상화
- ◇ 다양한 주민편의 및 복리증진을 위한 주민자치 프로그램 운영

## □ 사업개요

- 주민자율 운영 시스템 정착을 위한 주민자치위원 역량 강화 및 자원봉사자 집중 육성
- 주민이 주도하고 참여하는 주민자치센터 운영

## □ 추진실적

- 자치 역량 강화로 주민자치센터 주민자율 운영 시스템 조성
  - 주민자치센터 운영 전담 자원봉사요원 운영 확대 — 17개동 운영(연중)
  - 주민자율 운영을 위한 제도개선 방안 토론회 — 시민학습원, 44명(1월)
  - 주민자치위원 회계 실무 교육 ————— 복숭아홀, 100명(2월)
  - 타 시 우수 주민자치센터 벤치마킹 ————— 남양주시 호평동, 45명(3월)
  - 주민자치위원 역량 강화 워크숍 ————— 부안군, 85명(5월)
  - 주민자치센터 기능 강화 자체 워크숍 예산 지원 - 20개동, 12,000천원(5월)
  - 전국 주민자치박람회 견학 ————— 세종시, 80명(10월)
- 주민참여 확대를 통한 주민자치센터 운영 활성화
  - 부천 아트밸리 연계 생활예술 프로그램 운영 — 4개동 6개 프로그램
  - 행복한 마을 만들기 공모사업 예산지원 ————— 7개동 46,200천원(3월)
  - 아동·청소년 및 다문화 가족 지원 프로그램 운영예산 지원 ————— 18,000천원 / 심곡1동 등 11개동, 16개 프로그램(4월)
  - 주민자치센터 프로그램 경연대회 ————— 11개동(9월)
  - 우수동 전략적 육성을 통한 전국 주민자치 박람회 출품 — 7개동(9월)
  - 모두가 하나 되는 구민 한마음 체육대회 ————— 20개동(10월)
  - 행복한 마을 만들기 우수사례 발표회 및 작품전시회 — 14개동(10월)

## □ 향후계획

- 2015. 주민자치센터 우수사례 50선 책자 제작 — 2,000부(11월)
- 2015. 주민자치센터 운영성과 조사 ————— 20개동(12월)
- 주민자치센터별 자체워크숍 결과 분석 ————— 20개동(12월)

# 고객만족 정보통신서비스 제공

- ◇ 홈페이지 정보 접근 용이성 제고 및 정보화교육 확대 운영
- ◇ 직원과 시민의 정보통신 민원에 대한 서비스 품질 향상

## □ 사업개요

- 홈페이지 디자인 개편 및 지속적인 콘텐츠 현행화
- 다양한 수준별 시민 정보화 교육과정 개설·운영
- 전산/통신 유지관리 품질 제고 및 신속한 민원서비스 제공

## □ 추진실적

- 홈페이지 개편 및 운영 활성화 추진
  - 2015. 8. : 구청 홈페이지 메인화면 및 메뉴 개편 완료
  - 콘텐츠 현행화 점검 및 조치 : 125건
- 시민 정보화교육 확대 운영
  - 수료인원 : 49회 902명(전년 동월 대비 5% 증가)
  - 스마트폰 활용(4회), 사진&동영상 활용(4회), 자격증 취득과정(8회)  
※ 메르스(중동호흡기증후군) 확산 예방을 위해 휴강 : 2015. 6. ~ 7.
- 전산/통신 유지관리 품질 제고
  - 2015. 7. : 유지관리 서비스 만족도 조사 실시
    - 매우만족 19%, 만족 55%, 보통 22%, 불만족 3%, 매우불만족 0%
  - 전산/통신장비 장애처리 매뉴얼 공유 : 새울 게시판
- 정보통신공사 사용전검사 민원처리기간 단축
  - 민원 처리건수 : 총 212건(평균 처리기간 : 3.2일)

## □ 향후계획

- 구청 홈페이지 콘텐츠 현행화 지속 추진
- 시민 정보화교육 실시(2015. 11. ~ 12.) : 12회
- 전산/통신 유지관리 서비스 만족도 조사 실시(직원 대상) : 12월

## 다문화가족 지원 프로그램 개설 운영 확대

◇ 다문화 가족의 안정적 정착 및 생활지원을 위한 주민자치프로그램 개설 및 참여를 통한 지역공동체로서의 건강한 다문화 사회 조성

### □ 사업개요

- 부천시 전체 인구 869,959명 중 외국인이 20,194명으로 2.3% 이상을 차지하고 있고 지속 증가 추세
- 다수 외국인 거주 주민자치센터를 중심으로 운영 후 확대방안 마련

### □ 추진실적

동별	프로그램명	요일	시간	인원	장소	수강료	대상자
심곡1동	다문화 가정과 함께하는 체육교실	토	10:00~12:00	25	중앙초 옆 (연꽃공원)	무료	다문화 가정 자녀
심곡3동	지끈공예 프로그램	수	10:00~12:00	15	주민센터	무료	결혼이주 여성
원미1동	한국어 초급	월,수	10:00~12:00	20	여성청소년센터	무료	결혼이주 여성
	한국어 중급	월,수	10:00~12:00	20	여성청소년센터	무료	결혼이주 여성
	한국어 고급	월,수,금	10:00~12:00	20	여성청소년센터	무료	결혼이주 여성
	요리교실	토	13:00~15:00	20	여성청소년센터	무료	결혼이주 여성
도당동	바둑교실	수	18:30~20:30	8	드림교회	무료	초등학생
약대동	한글교실	월,수	09:30~12:00	25	주민센터	무료	다문화 가정

※ 2014년 : 1개동 2개 프로그램(도당동 : 바둑교실, 엄마교실)  
 2015년 : 5개동 8개 프로그램으로 확대 운영

### □ 향후계획

- 외국인 700명 이상 거주 동을 대상으로 프로그램 확대

동 별	심곡1동 (기 운영)	춘의동	상 동	소사동	심곡2동	도당동 (기 운영)	비 고
외국인수	723	727	873	1,103	1,209	1,451	

# 민원지적과

## □ 주요업무 추진실적

- 시민과 소통하는 열린민원실 운영 ————— 15
- 무한감동으로 행복을 주는 가족관계등록 — 16



# 시민과 소통하는 열린민원실 운영

◇ 시민이 공감하고 감동받는 열린민원실을 조성하여 최고의 민원 행정 서비스를 제공함으로써 고객만족 실현

## □ 사업개요

- 고객만족 실현을 위한 민원행정서비스 제공
- 깨끗한 공간조성과 시민편의를 위한 열린민원실 운영

## □ 추진실적

- 고객만족 실현을 위한 민원행정서비스 제공
  - 사랑나눔 배려창구 운영 \_\_\_\_\_ 연중
    - 장애인, 노인, 임산부 민원 접수시 순번대기 없이 즉시 처리
  - 주민등록담당자 직무교육 \_\_\_\_\_ 1회
  - 외국인을 위한 민원시책 리플릿 배부 \_\_\_\_\_ 2종 / 8,000매
  - 고객만족도 조사 \_\_\_\_\_ 1회 / 200명
  - 민원담당공무원 친절교육 \_\_\_\_\_ 3회
  - 찾아가는 이동 상담실 운영 \_\_\_\_\_ 20회 / 236명
- 깨끗한 공간조성과 시민편의를 위한 열린민원실 운영
  - 민원실 클리닝데이 운영 \_\_\_\_\_ 9회
  - 셀프민원실 운영 \_\_\_\_\_ 일평균 113명
    - 셀프민원발급기 : 3종(등기부등본, 무인민원발급기, 민원24)
    - 기타편의시설 : 26종(컴퓨터, 복합기, 문서세단기, 체지방측정기 등)

## □ 향후계획

- 주민등록담당자 직무교육 실시 \_\_\_\_\_ 2015. 11~12월
- 고객만족도 조사 실시 \_\_\_\_\_ 2015. 11~12월
- 민원담당공무원 친절교육 실시 \_\_\_\_\_ 2015. 12월
- 찾아가는 이동 상담실 운영 \_\_\_\_\_ 3회

## 무한감동으로 행복을 주는 가족관계등록

- ◇ 가족관계등록제도의 정확하고 신속한 업무처리로 민원에 대한 양질의 서비스 제공
- ◇ 민원의 고충을 해결하고 맞춤형서비스로 고객만족에 부응

### □ 사업개요

- 가족관계등록 담당공무원 교육실시로 실무역량 강화
- 가족관계등록 후 각종 지원사업 홍보 및 알림서비스 제공
- 국제신분관계 상담창구 운영으로 고객중심 맞춤형 업무 처리

### □ 추진실적

- 가족관계등록 담당공무원 직무교육 실시 ————— 1회
  - 일 자 : 2015. 4. 23.
  - 대 상 : 20명(동 주민센터 가족관계등록담당자)
  - 내 용 : 가족관계등록 관련 각종 법령 및 실무
- 가족관계등록제도 구 홈페이지 활용 홍보
  - 일 자 : 2015. 1. 15.
  - 내 용 : 인터넷을 통한 가족관계등록 접수 및 증명서 발급 안내
- 가족관계등록 후속처리 안내문 배부 (혼인, 사망, 개명 등) — 5,000매
- 가족관계등록민원 처리결과 알림서비스(SMS)제공 ——— 1,274건
- 국제사회의 다양한 민원상담 및 고객중심의 업무처리
  - 국제혼인, 입양, 출생 등 국제신분 관련 민원상담 ——— 연중
  - 가족관계등록 신청서 외국어 번역본 비치(영어 외 11개국어)

### □ 향후계획

- 가족관계등록 담당공무원 직무교육 : 2015. 11. 25.
- 가족관계등록(출생, 사망, 혼인 등)접수 시 각종 시책사업 홍보
- 지속적인 업무연찬으로 직무향상 도모

# 환경보호과

## □ 주요업무 추진실적

- 환경투자 재원확보 및 환경교육 프로그램 운영 — 19
- 효율적인 오염원 관리로 공해없는 생활환경 조성 - 20
- 주민이 만족하는 쾌적한 가로환경 및 골목길 조성 — 21
- 생활쓰레기 재활용을 통한 녹색환경 조성 —— 22



# 환경투자 재원확보 및 환경교육 프로그램 운영

- ◇ 환경개선부담금 부과·징수로 환경 투자재원 안정적 확보
- ◇ 미래의 주역인 초등학생에게 체험적 환경교육 프로그램을 제공하여 친환경 인재 육성

## □ 사업개요

- 「오염자 부담 원칙」에 따른 환경개선부담금 부과·징수
- 체험위주 환경교육 프로그램 운영으로 환경보전 의식 고취

## □ 추진실적

- 2015년 환경개선부담금 부과·징수현황【2015. 10월말 기준】  
(단위 : 건, 백만원)

구분	부과		징수		체납		징수율 (%)
	건수	금액	건수	금액	건수	금액	
계	82,981	4,579	64,783	3,606	18,198	973	78.8
시설물	12,789	972	11,424	911	1,365	61	93.7
자동차	70,192	3,607	53,359	2,695	16,833	912	74.7

※ 2015년 환경개선부담금(2기분) 독촉고지서 발송: 10,594건 / 569백만원

- 환경교육 프로그램 운영
  - 운영기간 : 2015. 4. ~ 10.
  - 대상 : 관내 초등학생
  - 내용 : 자연생태강사를 통한 현장 체험교육 실시
  - 실적 : 8개교 142학급 3,890명
- 유해조류(비둘기) 출현다발지역 관리
  - 조류기피제 설치 : 부천시민회관 광장 등 4개소
  - 비둘기 먹이 제공 금지 현수막 설치 및 제도 : 30건

## □ 향후계획

- 환경개선부담금 체납자 재산조회를 통한 채권확보(압류및결손처분)

# 효율적인 오염원 관리로 공해없는 생활환경 조성

◇ 공해배출업소의 체계적인 환경관리 및 오염원에 대한 사전예방 활동을 강화하여 쾌적한 생활환경을 조성하고자 함

## □ 사업개요

### ○ 배출업소 현황

(단위 : 개소)

구분	계	소음진동	휘발성유기화합물	폐기물				비산먼지	비고
				소계	사업장	의료	지정		
계	1,291	89	32	1,110	19	766	325	60	

## □ 추진실적

### ○ 공해배출업소 관리 강화

- 공해배출업소 지도점검 및 교육 : 1,181개소
  - 행정조치 : 허가취소2, 사용중지2, 개선명령2, 경고 5(과태료 520만원)
- 환경관리(오염원별) 매뉴얼 배부 : 5종(1,181개소)

### ○ 비산먼지 발생사업장 중점관리

- 특별관리 공사장 자체점검 및 시·구 합동점검 : 3회(11개소)
- 일반관리 공사장 지도점검 : 2회(49개소)
  - 행정조치 : 개선명령 2, 경고 3(과태료 208만원)
- 환경관리(비산먼지) 매뉴얼 배부 : 60개소

### ○ 생활 주변 환경오염원 관리

- 소규모 공사장 집중점검 및 민원다발사업장 소음측정 관리 : 6회(32개소)
- 생활소음 및 이동소음원 민원처리 : 935건
  - 행정조치 : 방음시설 등 설치명령 24(과태료 516만원)
- 환경소음측정망 운영 : 3회(2개지역 10지점)
- 취약시간대(공휴일 등) 환경오염감시반 운영 : 20회

## □ 향후계획

- 공해배출업소 및 환경오염원 지속관리로 쾌적한 생활환경조성

# 주민이 만족하는 쾌적한 가로환경 및 골목길 조성

- ◇ 생활 속 올바른 쓰레기 배출문화 정착으로 깨끗한 도시환경 조성
- ◇ 주민이 체감할 수 있는 현장중심 청소행정 서비스 제공

## □ 사업개요

- 가로 및 골목길 청소 ————— 306km
- 진공노면 청소차 및 고압살수차 운영 — 진공노면 6대, 살수 3대
- 쓰레기 불법 무단투기 예방 및 단속 ————— 단속원 4명

## □ 추진실적

- 주민이 체감할 수 있는 쾌적하고 먼지 없는 가로환경유지
  - 가로환경미화원 청소(8m이상 도로) ————— 211.7km
    - 직영 가로환경 미화원 : 41.4km / 청소 대행업체 : 6개 업체 170.3km
  - 청소업체 골목길 청소(8m미만 도로) ————— 94.3km
    - 5개 위탁업체 20개동 162명
- 진공노면 청소차 및 고압살수차 운영
  - 진공노면청소 236.8km / 1일, 고압살수 69km / 1일
- 청소 취약지역 쓰레기 불법 무단투기 단속 및 예방활동 강화
  - 쓰레기 무단투기 단속반 운영
    - 과태료 부과 127건 / 11,920천원, 계도 458건, 홍보물배부 14,518건
  - 청소 환경기동반 운영 — 1,544건(무단투기 1,446건, 로드킬 98건)
  - 쓰레기 무단투기 등 민원해결 (시장에게 바란다 등) — 1,681건
  - 구·동 직원 특별 단속 ————— 103회
  - 쓰레기 무단투기 감시용 CCTV 및 블랙박스 운영 ————— 113대

## □ 향후계획

- 지속적인 청소관리 강화로 쾌적하고 안전한 거리 환경 조성

## 생활쓰레기 재활용을 통한 녹색환경 조성

- ◇ 재활용품 분리수거 증진을 위한 현장 지도점검 및 현장행정 강화로 재활용에 대한 시민의식 향상과 저탄소 녹색실천 운동 생활화에 기여하고자 함

### □ 사업개요

○ 대상 : 12,321개소

(단위 : 개소)

총 계	재활용 의무 대상 시설	음식물류폐기물 다량배출사업장				1회용품 사용규제 대상업소				
		소계	일반 음식점	집단 급식소	기타	소계	식품 접객업	도소 매업	목욕장	기타
12,321	1,816	570	367	190	13	9,935	6,826	907	38	2,164

### □ 추진실적

- 재활용의무대상시설 분리배출 이행실태 점검 - 896개소(서면 799, 현장 97)
- 음식물류폐기물 다량배출사업장 지도·점검 - 570개소(서면 536, 현장 34)
- 1회용품 사용규제 대상업소 지도·점검 - 953개소(서면 550, 현장 403)
- 과대포장 사용규제 지도·점검 - 3회 7개소
- 선택과 집중을 통한 음식물류 무단투기 단속
  - 중·상동 중심상업지역(홍보 활동 병행) - 1회 32개소
  - 상습무단투기 지역 - 33회 71개소
- 재활용 분리배출 홍보
  - 「재활용 홍보 드림팀」 운영 / 23명 - 414회 7,550명
  - 생활폐기물 분리배출 전단지(다국어로 제작) 배부 - 300매

### □ 향후계획

- 재활용 의무시설 및 음식물류폐기물 다량배출사업장 지속관리
- 폐기물의 올바른 배출 방법에 대한 홍보 강화

# 생활위생과

## □ 주요업무 추진실적

○ 위생적이고 안전한 공중위생업소 관리 — 25

○ 위생수준 향상으로 선진음식문화 정착 — 26



# 위생적이고 안전한 공중위생업소 관리

- ◇ 위생적이고 안전하게 이용할 수 있는 공중위생업소 관리 강화
- ◇ 공중위생업소 위생서비스 수준 평가 관리로 위생수준 향상 기여

## □ 사업개요

- 건전영업 정착을 위한 위반우려업소 사전관리
- 다중이용 공중위생업소 위생관리 및 안전점검 강화
- 공중위생업소 위생서비스 평가로 위생수준 향상 및 우수업소 발굴

## □ 추진실적

- 공중위생업소(숙박업) 건전영업 지도점검 ————— 102개소
- 위생관리 및 다중이용시설 안전점검 ————— 85개소
  - 다중이용시설 숙박업소, 목욕장업소 안전 및 위생점검 — 82개소
  - 공중위생업소(목욕장) 내 어린이 놀이시설 지도점검 —— 3개소
- 공중위생업소 위생서비스 평가 — 1,258개소(이용업 144, 미이용업 1,114)
  - 평가기간 : 2015. 8. 20 ~ 9. 30(28일간)
  - 평 가 반 : 5반 14명(공무원 4, 명예공중위생감시원 10)

## □ 향후계획

- 공중위생업소(이용, 숙박업) 건전영업 지도점검 ————— 99개소 / 12월
  - 숙박업 78개소, 위반우려 이용업 21개소
- 위생관리 및 다중이용시설 안전점검 ————— 41개소 / 11월
- 공중위생서비스 평가결과 홈페이지 공개 및 위생등급표 통보 — 1,258개소 / 11월
  - 녹색(90점 이상), 황색(80점 이상 90점 미만), 백색(80점 미만)

## 위생수준 향상으로 선진 음식문화 정착

- ◇ 취약업소, 부정불량식품, 소비자 이용이 많은 식품접객업소 위생 중점관리
- ◇ 음식점 등 기초 위생분야 먹거리 관리 강화로 위생수준 향상

### □ 사업개요

- 대 상 : 6,263개소[일반·휴게음식점 5,755, 집단(무료)급식소 305, 식품자동판매기 203개소]
- 주요내용 : 집단급식소 등 하절기 취약업소, 청소년 유해업소 중점단속, 부정·불량식품 근절, 식품자동판매기 등 위생 점검 강화

### □ 추진실적

- 취약업소 및 다중이용 음식점 중점 위생관리
  - 집단(무료)급식소 식품안전사고 예방점검 ——— 8회 / 263개소
  - 하절기 취약업소 등 지도점검 ————— 3회 / 356개소
  - 야식 배달음식점 조리장 등 위생 지도점검 ————— 206개소
  - 다중이용 식품자동판매기 위생관리상태 지도점검 ——— 3회 / 611대
- 부정·불량식품 근절 및 식품 판매업소 지도점검
  - 학교주변 어린이 기호식품 판매업소 안전관리 ——— 3회 / 724개소
  - 유통식품관리 및 국민다소비식품 수거검사 ——— 10회 / 178건
- 특정일 대비(설 명절 등) 음식점 지도점검 ————— 123개소
- 시민의 먹거리 불안 해소를 위한 모니터링 강화 ——— 매일 / 552건
- 청소년 유해업소 및 카페형 변태업소 지도점검 — 57회 / 1,586개소

### □ 향후계획

- 무료급식시설 및 식품자동판매기 점검 ————— 11월
- 학교주변 어린이 기호식품 판매업소 안전관리 ————— 11월
- 부정불량식품 및 국민 다소비식품 수거검사 ——— 2회(11,12월)

# 건 설 과

## □ 주요업무 추진실적

○ 재난·재해시설물 안전점검 및 예방활동 강화 — 29

○ 위생수준 향상으로 선진음식문화 정착 — 30



# 재난·재해시설물 안전점검 및 예방활동 강화

◇ 재난·재해 시설물에 대한 상시 안전점검과 예방활동 강화로 시민의 생명과 재산을 보호하고자 함

## □ 사업개요

○ 재난·재해 취약시설물 안전점검 대상

계	시특법관리 대상시설물	특정관리 대상시설물	기 타 시설물	민방위비상급수시설 · 대피시설
35	11	7	5	12

○ 풍수해·제설 대비 안전시설 현황

- 차수판 설치(12~14년) : 649개소, - 역류방지밸브 : 2,800개소
- 자동염수분사장치 : 제설취약지 10개소 설치(42개)
- 제설장비 현황 : 살포기 16대/제설차 2대/제설삽날 6개/제설함 196개

## □ 추진실적

○ 재난·재해 취약시설물 안전점검

- 2015. 02. ~ 03. : 해빙기 안전점검(특정시설, 절개지 등) — 12개소
- 2015. 04. ~ 11. : 시특법시설 및 특정관리시설물 정기점검 — 23개
- 2015. 01. ~ 10.(매월) : 비상급수 및 대피시설 점검 — 12개소

○ 풍수해·제설 대비 안전대책 추진

- 2015. 04. ~ 05. : 수방장비(양수기 등) 점검 및 수리 — 641대
- 2015. 07. ~ 09. : 침수주택 돌봄서비스제 실시 — 551가구
- 2015. 06. ~ 09. : 차수판 및 역류방지밸브 설치 — 115개소/673개소
- 2015. 10. 26. : 제설작업 민간제설 용역발주
- 2015. 10. 26. ~ 11. 10. : 원격 염수 분사기 수리점검 및 배치

## □ 향후계획

○ 제설 대비 안전대책 추진

- 2015. 11. 09. ~ 11. 13. : 제설 취약구간 책임담당자 지정(공무원+자율방재단)
- 2015. 11. 02. ~ 11. 15. : 제설함 배치, 제설자재 창고정리
- 2015. 11. 15. ~ 11. 30. : 제설장비 점검, 염화칼슘배부
- 2015. 11. 15. ~ 2016. 03. 15. : 제설대책 상황실 운영

# 지반침하 예방을 위한 하수관 일제점검 및 정비 추진

- ◇ 최근 도심지를 중심으로 지반침하현상이 증가하고 시민들의 불안감 확산에 따라,
- ◇ 하수도시설 노후로 인한 지반침하를 예방하기 위하여 하수관로 일제점검 및 정비 추진

## □ 사업개요

- 위 치 : 원미구 관내
- 점검대상 : 20년 이상 된 하수관로
  - 과거 지반침하, 대형굴착 공사, 암거 및 도로균열 발생 지역 등
- 점검기간 : 2014. 10. ~ 2015. 3.
- 사업비 : 1,350,000천원
- 사업량 : L=1.2km
- 사업기간 : 2015. 1. ~ 12. (연중)

## □ 추진실적

- 세부사업계획 수립 및 설계 - 2015. 1. ~ 2015. 6.
- 원도심 균형발전을 위한 노후 하수관 교체공사
  - 2015. 2. ~ 6. : 심곡동(원미고, 부천대 주변)노후 하수관 개량공사
    - 사업비 250,000천원, 사업량 L = 645m
  - 2015. 2. ~ 10. : 원미로 및 원미동 노후 하수관 교체공사
    - 사업비 750,000천원, 사업량 L = 747m
- 2015. 2. ~ 10. : 관내 하수도시설물 정비공사
  - 사업비 350,000천원, 사업량 300개소 (집수받이 및 맨홀 보수)

## □ 향후계획

- 원미로 하수관 교체공사 및 관내 하수도시설물 정비공사 완료
  - 2015. 10. ~ 12.
- 노후 하수시설물로 인한 지반침하를 사전에 예방하여 시민불편 해소 및 쾌적한 도시환경 조성



