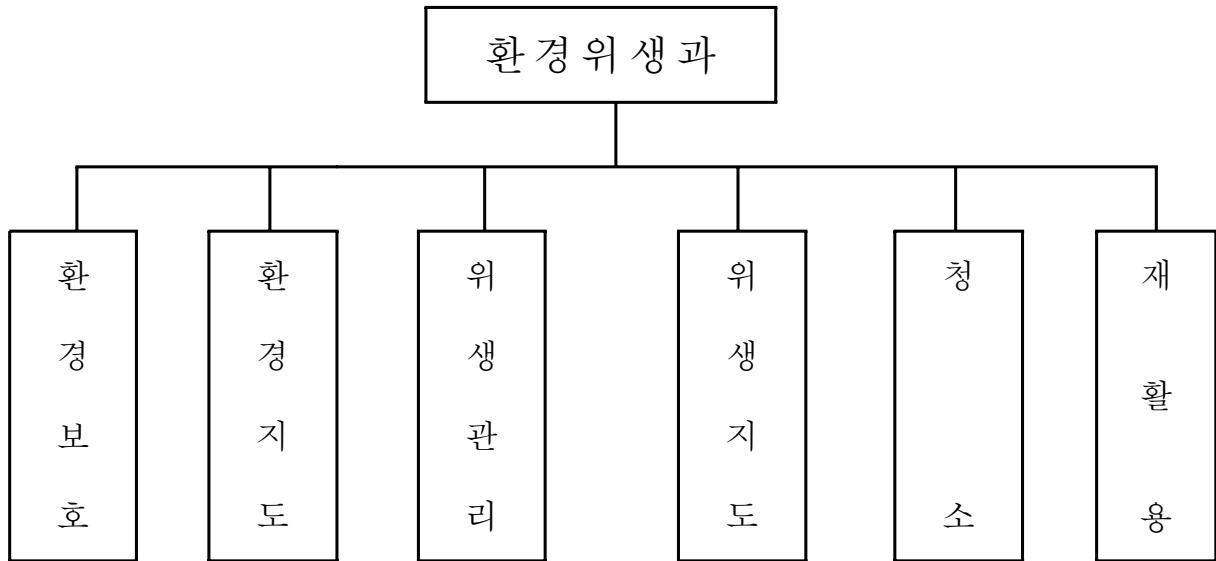


(환경위생과)

## 조직 및 인력현황

□ 조 직 (6팀)

(2007. 1. 1 현재)



□ 인 원 (25/26)

(정원 / 현원)

| 직급별<br>담당별 | 계     | 5급  | 6급  | 7급   | 8급  | 9급  | 기능직 |
|------------|-------|-----|-----|------|-----|-----|-----|
| 계          | 25/26 | 1/1 | 6/6 | 6/12 | 6/2 | 4/2 | 2/3 |
| 환경보호       | 5/5   | 1/1 | 1/1 | 1/1  | 1/1 | 1/0 | 0/1 |
| 환경지도       | 5/4   |     | 1/1 | 1/2  | 2/0 | 0/1 | 1/0 |
| 위생관리       | 5/5   |     | 1/1 | 1/3  | 1/0 | 2/1 |     |
| 위생지도       | 3/3   |     | 1/1 | 1/2  |     | 1/0 |     |
| 청 소        | 4/6   |     | 1/1 | 1/3  | 1/1 |     | 1/1 |
| 재 활 용      | 3/3   |     | 1/1 | 1/1  | 1/0 |     | 0/1 |

# 소사환경 체험교실 운영

## □ 사업개요

- 대 상 \_\_\_\_\_ 관내 청소년(초·중·고생), 일반시민
- 내 용 \_\_\_\_\_ 현장체험 교실, 작품 공모·전시, 교육 홍보 등
- 소요예산 \_\_\_\_\_ 11,250천원

## □ 추진계획

- 겨울철 야생조수 먹이주기 — 1회 200명 (학생, 단체, 시민 등) / 2월
  - 성주산 일원에 야생조수 먹이살포(콩, 옥수수, 보리 등)
- 환경현장 시설견학(체험투어) — 300명(초등학교) / 4 ~ 6월
  - 폐기물종합처리장, 까치울정수장, 자연생태박물관 등 시설견학
- 환경보전 작품 공모·전시회 개최 — 2개부문 / 5 ~ 7월
  - 초등학교 대상 환경관련 포스터 및 재활용 창작품 공모, 전시
- 청소년 여름방학 환경탐사 활동전개 — 60명(중, 고생) / 7 ~ 8월
  - 성주산 및 생활환경 탐사, 환경의식 조사
- 청소년 자연생태 환경탐사 — 300명(초등학생) / 9월
  - 자연생태학습장 등 환경현장 체험 및 탐사
- 환경관련 체험수기 공모전 — 10 ~ 11월
  - 초등학생 대상 환경보전 관련 체험사례 및 실천사례 등
- 환경체험 교실 운영결과 책자 발간 — 300부 / 12월
  - 체험활동 운영실태, 작품 공모·전시, 교육 홍보 등

## □ 기대효과

- 참여활동을 통한 환경보전 의식 확산 유도
- 환경현장 체험을 통한 환경교육 효과 극대화 도모

# 환경오염 배출원 관리 강화

## □ 사업개요

- 공해배출업소 현황

(단위 : 개소)

| 계   | 소음배출<br>시설업소 | 휘발성유기<br>화합물업소 | 폐기물<br>배출업소 | 비산먼지<br>발생공사장 |
|-----|--------------|----------------|-------------|---------------|
| 439 | 30           | 15             | 342         | 52            |

- 공해배출업소 사전예고 점검 및 공사장 민원발생 예방관리
- 야간, 공휴일 등 취약시간대 환경오염 기동순찰반 운영

## □ 추진계획

- 공해배출업소 지도·점검(439개소) ————— 연중
  - 횟수 : 등급별 1 ~ 3회(청색 1회, 녹색 2회, 적색 3회)
  - 점검방법 : 사전에 자율점검표 송부, 업소에서 자율점검후 점검
- 공사장 민원발생 사전예방 관리(52개소) ————— 연중
  - 민원예방 사전 안내문 발송, 간담회 실시 및 사전 점검
  - 고소음 발생 취약공정 및 시기별 소음측정 관리
- 환경오염 기동순찰반 운영(1개반 2명) ————— 연중
  - 순찰지역 : 하천, 대형공사장, 다수민원 현장 등 취약지역
  - 운영방법 : 야간, 공휴일 등 취약시간대 순찰 — 월 2회 이상

## □ 기대효과

- 공해배출업소 사전예고 점검, 관리 강화로 오염원 사전 차단
- 공사장 소음저감 관리로 조용하고 쾌적한 생활환경 조성

# 깨끗하고 청결한 가로환경 조성

## □ 사업개요

- 진공노면청소차와 살수차 연계 가로변 흙먼지 제거
- 청소민원 기동 처리반 운영으로 신속한 청소민원 처리
- 어르신 환경지킴이 운영으로 자율적 청소관리 체제 구축

## □ 추진계획

- 체계적이고 효율적인 가로청소 실시 \_\_\_\_\_ 연중
  - 진공노면(3대), 살수청소(1대) : 경인국도 외 24개노선
  - 청소구간 및 인력의 효율적 관리
    - 환경미화원 37명(8m이상), 골목길 청소반 82명(8m미만)
- 쓰레기 불법투기 관리 \_\_\_\_\_ 연중
  - 쓰레기 불법투기행위 단속 : 월 2회 이상 실시
  - 무단투기 금지 및 신고 포상금제 운영 홍보 : 분기 1회
- 청소민원 기동처리반 운영 \_\_\_\_\_ 연중
  - 인 원 : 3개반 7명
  - 내 용 : 불법투기지역 일일순찰 및 청소민원 3일 이내 처리
- 어르신 환경지킴이 자율봉사단 운영 \_\_\_\_\_ 3 ~ 12월
  - 근무인원 : 동별 5명씩 총 50명
  - 활동사항 : 동네청결을 위한 봉사활동 및 무단투기 근절 홍보

## □ 기대효과

- 가로청소 체계화와 청소장비의 효율적 운영으로 쾌적한 가로환경 조성
- 불법투기 지역 일일순찰 및 단속강화로 불법투기 감소
- 노인들의 봉사활동 및 사회참여를 통한 일거리 창출

# 어려운 이웃 이사 쓰레기 처리 지원

## □ 사업개요

- 대 상 : 저소득세대중 이사 발생세대
  - 저소득층 2,288세대 중 230세대 ( 10% )
- 내 용 : 이사시 발생하는 대형 및 생활폐기물에 대한 처리 지원

## □ 추진계획

- 대상자 안내문 발송 \_\_\_\_\_ 1월
- 처리지원반 구성 운영 \_\_\_\_\_ 연중
  - 인 원 : 환경기동반 7명 (차량 2대)
  - 방 법
    - 이사시 동에 쓰레기 처리 지원 신청
    - 동에서 스티커 배부후 내역을 구에 통보
    - 처리지원반 가동 처리 (스티커 부착 쓰레기)

## □ 기대효과

- 어려운 이웃에 대한 생활 안정 지원
- 쓰레기 무단방치 요인 제거로 쾌적한 환경조성
- 더불어 사는 인정이 넘치는 소사구 건설

# 폐현수막의 자원화

## □ 사업개요

- 폐현수막 연간 발생량 \_\_\_\_\_ 10톤
- 재활용 가능량 \_\_\_\_\_ 8톤
- 비용 절감 효과 \_\_\_\_\_ 5,000천원
  - 폐현수막 처리비용 : 1,600천원(톤당 200천원)
  - 재활용 마대 구입비용 : 3,400천원(개당 200원)

## □ 추진계획

- 재활용품 생산자재 폐현수막 작업 \_\_\_\_\_ 연중
  - 나무와 천 분리작업(공공근로자 활용)
- 재활용품 마대 수요처 확보 \_\_\_\_\_ 60개소
  - 재활용의무 이행 시설 : 30개소
  - 소규모 아파트 : 30개소
- 재활용품(마대) 만들기 \_\_\_\_\_ 17,000개
  - 수방자재 모래 마대(10~20ℓ) : 10,000개
  - 가을철 낙엽수거용 마대(200ℓ) : 2,500개
  - 가로변 재활용품 분리 수거용 마대(100ℓ) : 1,500개
  - 재활용의무 이행 시설 및 소규모아파트 공급용(200ℓ) : 3,000개

## □ 기대효과

- 쓰레기 발생량 및 폐현수막 처리비용 감소
- 수방자재(모래 마대) 및 재활용품 배출용 마대 구입비 절감

# 재활용품 배출 및 수거 관리체계 확립

## □ 사업개요

- 재활용품 수거실태 현황 관리
- 분리배출 방법 및 배출일자 등 주민 홍보 강화

## □ 추진계획

- 재활용품 수거실태 현장 확인 \_\_\_\_\_ 연중
  - 미수거지역 체킹 후 수거업체 통보 수거처리 확인(일/1회)
- 재활용품 배출요령 주민 홍보 \_\_\_\_\_ 연중
  - 재활용품 배출방법 스티커 배부, 통장교육 등
- 가로변 재활용품 분리 정리 \_\_\_\_\_ 연중
  - 공공근로 활용 거리에 흩어져 있는 재활용품 정리·정돈
- 배출시간 미 준수 세대 관리 \_\_\_\_\_ 연중
  - 배출시간 미준수 세대 그물망 경고스티커 부착

## □ 기대효과

- 재활용품 정시 배출 준수 및 정시 수거로 쾌적한 주변환경 조성