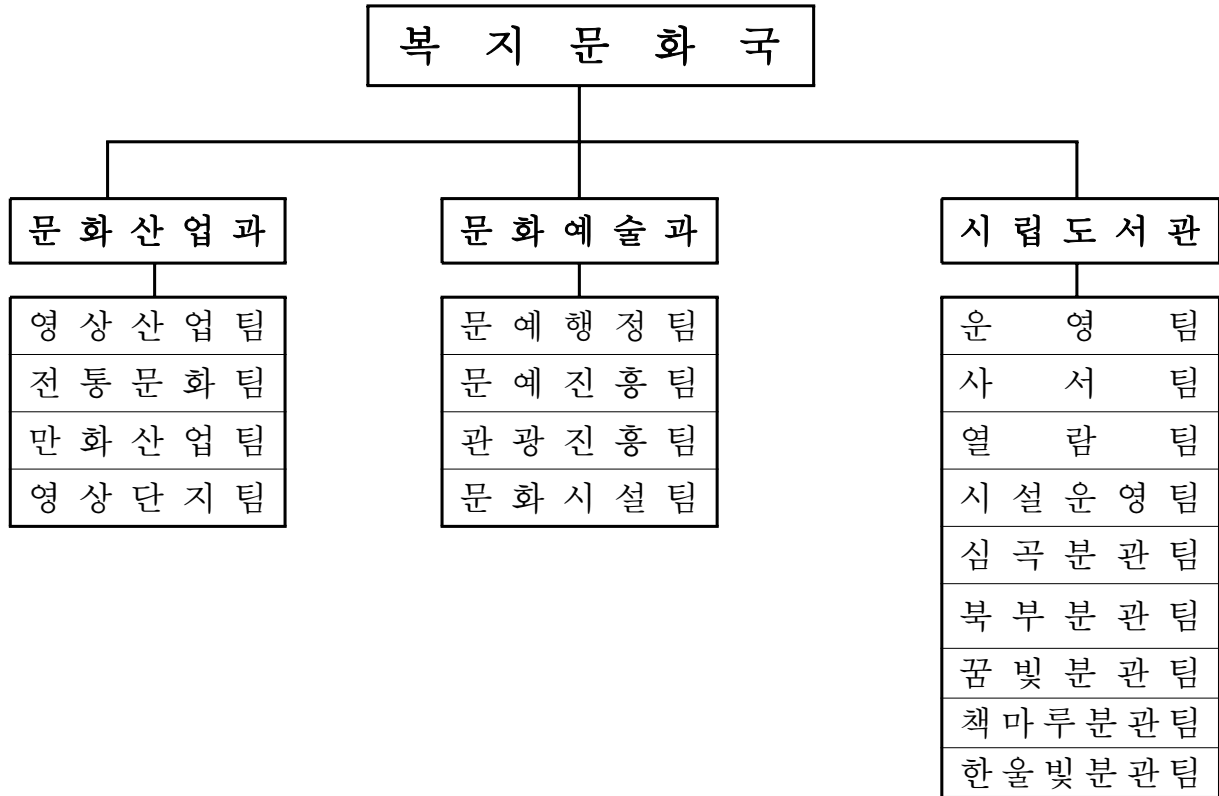


<복지문화국>

일 반 현 황

□ 조 직 (3과 12팀)

(2010. 1. 1 현재)



□ 인 원 : 84명 (현원 : 82명)

(단위 : 명)

과 별	계	일 반 직							기 능 직					별정직
		4급	5급	6급	7급	8급	9급	6급	7급	8급	9급	10급		
계	정원	84		3	17	28	7	11	-	4	6	6	2	-
	현원	82		3	17	26	9	10	-	7	9	1	-	-
문 화 산 업 과	정원	18	-	1	4	10	1	-	-	1	1	-	-	-
	현원	17	-	1	4	9	1	-	-	1	1	-	-	-
문 화 예 술 과	정원	16	-	1	4	6	2	-	-	1	2	-	-	-
	현원	16	-	1	4	6	2	-	-	1	2	-	-	-
시 립 도 서 관	정원	50	-	1	9	12	4	11	-	2	3	6	2	-
	현원	49	-	1	9	11	6	10	-	5	6	1		-

□ 2010년도 예산현황

○ 총괄

(단위 : 백만원, %)

연도별 부서명	2010년도 본예산	2009년도 본예산	증감액	증감률 (%)
합 계	48,454	46,346	△2,108	△4.5
문화산업과	21,131	21,111	19	0.1
문화예술과	15,891	16,268	△377	△2.3
시립도서관	11,432	8,967	2,465	27.4

※ 본예산 기준

○ 2010년 주요 사업비 현황 (10억이상 사업)

(단위 : 백만원)

연번	주요사업명	사업비	사업내용	비고
	8개 사업	30,075		
1	한국만화영상진흥원 운영 출연 및 보조	4,262	· 한국만화영상진흥원운영에 따른사업비 및 경상경비	
2	한국만화영상 진흥원 건립	4,111	· 한국만화영상진흥원건립 시설비	
3	부천무형문화엑스포지원	7,000	· 부천무형문화엑스포 행사장 기반시설 조성, 홍보, 공연 및 전시 예산	
4	상동도서관 건립	5,878	· 상동권역 공공도서관 건립 (부지 5,486㎡ 건물 5,317㎡)	
5	부천문화재단 출연금	4,168	· 부천문화재단 출연금	
6	옹기박물관 건립	2,196	· 옹기박물관 건립 공사비 및 건립준비단 인건비	
7	경기DCA출연금	1,344	· 경기DCA 공동지원협약서에 근거하여 출연금 부담	
8	부천국제판타스틱 영화제	1,116	· 제14회부천국제판타스틱영화제 개최에 따른 행사지원비 계상	

□ 위원회 현황

명칭	구성일자	위원수 (명)	위원장	비고
부천시유원지관리위원회	'06. 4. 10	11	부시장	· 부천시 유원지 조성 및 운영조례
도서관운영위원회	'92. 4. 29	12	강일원	· 도서관법 제30조 · 부천시시립도서관 운영조례

□ 축제 현황

축 제 명	개최시기 (기간)	주요내용	주최/주관	최초 개최	예산액
제26회 복사골예술제	2010.4.30 ~5.5	○전야제 ○개막식/ 국악제 등 70개 행사	한국예총 부천시부	1985	4.2억원
2010 부천국제 판타스틱영화제	2010. 7.15 ~ 7. 25 (11일간)	○국제영화제 개최 -상영작 : 40개국 200편	(사)부천국제 판타스틱영화 제조직위원회	1997	27억 (국 5, 도4, 시11,기타 7)
2010 부천국제 만화축제	2010. 9월 (5일간)	○개막식,리셉션 ○만화페어 ○기획전시,학술 행사	(재)한국만화 영상진흥원	1998	4.5억 (도 2, 시25)
2010 부천무형 문화엑스포	2010. 9.28 ~10. 17 (20일간)	○무형문화재의 전시, 공연, 시연, 체험, 국제 학술 회의 등 행사	(사)부천무형 문화엑스포 조직위원회	2008	92억 (국20,도15, 시35,기타22)
2010 부천국제 학생애니메이션 페스티벌	2010.11.5 ~11. 9 (5일간)	○애니메이션영화제 ○전시관 운영 ○PSPP ○교육컨벤션	(사)PISAF 조직위원회	1999	6.2억 (시6, 기타 0.2)

□ 무형문화재

문 화 재 명	지정일시	기 능 보유자	주 소
중요무형문화재제47호 궁시장	1996.12.10	김박영	소사구 심곡본동 530-130
중요무형문화재 제49호 송파산대놀이	2006.08.16	함완식	원미구 상동 445 꿈동산(아)1901-902
경기도무형문화재제39호 조각장	2004.01.05	곽홍찬	소사구 소사본동 주공2단지
경기도 무형문화재 제25-나호 자수장	1998.09.21	황순희	원미구 상동 529-2

□ 유형문화재

문 화 재 명	지 정	지정일시	관리자	주 소
부천석왕사목조 관음보살좌상	도 유형문화재 제204호	'07.09.03	석왕사 주지	원미구 원미동 29-30

□ 부천시 향토유적

유적명	지 정 (소재지)	지 정 일	관리자	지 정 사 유
변종인 신도비	제1호 (고강동 산 63-9)	1986. 4.29	변창순	북방경비 종사, 이시에 난 평정 등, 병법에 능통 하였고, 검소함이 후세에 귀감으로 전함.
한 언 신도비	제2호 (계수동 산3-15)	1998. 2. 5	한진기	언론 및 외교관계 업무에 탁월하였으며, 공적인 업무처리에 소신과 원칙을 철저히 지켜 많은 칭송을 받았음.
한 준 신도비	제3호 (계수동 산3-15)	1998. 2. 5	한진기	임진왜란 당시 근왕병을 모집하여 광해군 보위 전력이 있으며, 문무를 겸비한 장덕거인으로 칭해짐
이한규 묘	제4호 (여월동 산55)	2004. 5.27	이정화	정조때 오랑캐 무리를 평정하는 등 문무를 겸비한 곧은 인품으로 많은 덕을 베풀었음.

※ 지정기준 : 학술적, 예술적, 역사적 가치가 있는 1945년 이전 유적으로 보호관리 함으로써 향토문화, 토속, 풍속을 연구하는데 필요한 유적
(자문기관 : 경기도문화재 전문위원, 심의결정 : 문화예술위원회)

□ 공방거리 입주 현황 : 7명

○ 중요무형문화재 1, 경기도 무형문화재 4, 서울시 무형문화재 2

동 별	용 도	면 적 (m ²)	입 주 자	비고
공방 1동	공방, 전시실	60.0	중요무형문화재 제47호 궁시장 김박영	부천
공방 2동	공방, 전시실	60.0	경기무형문화재 제30호 악기장 임선빈	안양
공방 3동	공방, 전시실	60.0	서울무형문화재 제16호 초고장 한순자	서울
공방 4동	공방, 전시실	65.6	경기무형문화재 제39호 조각장 곽홍찬	부천
공방 5동	공방, 전시실	65.6	경기무형문화재 제40호 서각장 이규남	평택
공방 6동	공방, 전시실	60.0	서울무형문화재 제1호 나전칠장 손대현	서울
공방 7동	공방, 전시실	60.0	경기무형문화재 제25호 자수장 황순희	부천

□ 시립예술단

예 술 단 명	창 립 일	단 원 수 (정원/현원)	지 휘 자
부천필하모닉 오케스트라	'88. 4. 6	98/76	임 헌 정 (서울대음대교수)
부천필하모닉 오케스트라코러스	'88. 2.20	62/50	-
청소년 합창단	'96. 6. 7	62/30	-

□ 박물관

박물관명	소재지	규모 (㎡)	개관	전시물품	비고
유럽자기 박물관	춘의동 8 (종합운동장 내)	516.26	2003.5	유럽자기 903점	문화예술과 (부천문화재단)
교육박물관	춘의동 8 (종합운동장 내)	647.05	2003.4	교과서 및 참고서 등 4,712점	
수석박물관	춘의동8 (종합운동장 내)	607.70	2004.10	국내외 수석 2,212점	
활박물관	춘의동 48-3 (종합운동장 내)	669.70	2004.12	국궁관련유물 338점	
펼벽기념관	심곡본동566-9	190.76	2006.9	펼벽관련 유물 및 책자 232점	문화예술과 (한국펼벽재단)
뮤지엄 만화규장각	상동 529-2 (만화영상진흥원내)	8,341㎡	2009.9.23	소장자료 등 5,617점	문화산업과 (만화영상진흥원)

□ 관광사업체

계	호텔	여행업			
		소계	국내	국외	국내·외
70	6	64	15	16	33

※ 관광호텔(6) : 테마파크, 스카이, 리즈빌, 폴라리스, 고려, 뉴프린스

□ 도서관 시설현황

도서관명	시설		규모	열람석수 (석)	개관일
	부지(㎡)	건물(㎡)			
계	26,251	18,668		3,973	
중앙	7,135	4,396	지하1층 / 지상3층	968	'94. 7. 1.
심곡	3,553	2,450	지하1층 / 지상4층	516	'85. 3. 25.
북부	7,317	2,974	지하1층 / 지상3층	562	'99. 6. 1.
꿈빛	6,259	4,055	지하1층 / 지상3층	905	'02. 9. 10.
책마루	595	1,593	지하1층 / 지상4층	265	'07. 2. 5.
한울빛	1,392	3,200	지하1층 / 지상3층	757	'08. 9. 20.

○ 자료보유현황 : 도서 647,474권, 비도서 55,439점, 정기간행물 666종

국(局) 목표와 중점 추진방향

비전

행복과 창의가 어우러진 복지문화 도시

행정환경

- 강한 문화도시 이미지
- 주5일 근무로 인한 시민문화욕구 증대
- 문화관광산업 고부가가치 가속
- 풍부한 문화예술 인력자원과 문화콘텐츠산업 인프라 보유



중점 추진방향

- ① 문화콘텐츠산업의 전략적 육성
 - 문화콘텐츠 산업 활성화
 - 한국만화영상진흥원 운영의 글로벌화
- ② 6대 문화사업의 고도화
 - BPO, PiFan, PISAF, Bicof, 복사골예술제, 부천무형문화엑스포
- ③ 경쟁력있는 문화예술 인프라 지속 확충
 - 용기박물관 건립
 - 고강 선사유적 박물관 건립 추진
 - 복합 문화시설 (콘서트홀 및 전시관) 건립
 - 중앙공원 야외음악당 이전 신축
- ④ 균형있는 도서관 인프라 구축을 통한 지식정보서비스 강화
 - 시민 지식정보능력 향상을 위한 도서관 인프라 구축
 - 시민이 참여하는 독서문화 활성화

(문화산업과)

제14회 부천국제판타스틱영화제 개최

- 전 세계 영화의 다양한 교류 및 세계 3대 판타스틱영화제로 위상 제고
- 적극적인 시민 참여 홍보로 영상문화 중심도시로서의 이미지 거양

□ 사업개요

- 개최기간 : 2010. 7. 15 ~ 7. 25(11일간)
- 상영작품 : 35개국 180여편 내외 (2009년 41개국 201편)
- 상 영 관 : 5개소 12개 상영관 3,800여석 확보
 - 공영상영관 : 시청대강당, 시민회관, 한국만화영상진흥원
 - 멀티상영관 : CGV 3개관, 프리머스 소풍 6개관
- 참여인원 : 145,000명 목표 (전년대비 2.6% 증가 / 2009년 141,225명 참여)
- 사 업 비 : 2,774백만원(국 500, 도 400, 시 1,117, 기타 757)

□ 추진계획

- 지역주민 참여 확대를 위한 전략적, 차별화 프로그램 운영
 - 『주니어 영화감상문 공모전』을 통한 학생 영화관람 확대
 - 어린이와 가족단위 판타스틱영화 확대 상영 : 10 → 15편(5편 확대)
 - 유명배우와 관객과의 만남행사 확대 : 70 → 80회(10회 확대)
- 영화제 성공적 개최를 위한 홍보 실시 : 온라인, 오프라인 홍보 강화
- 영화관객 만족도 제고를 위한 편의시책 운영
 - 할인업소 확대(40 → 100업소), 단체 티켓예매, 셔틀버스 운영 등
- 영화제 후원회원 모집 : 2010. 4 ~ 7월
- 2010 아시아 판타스틱영화 제작 네트워크사업(NAFF)추진 : 2010. 7월
- 시민 문화욕구 충족을 위한 야외 영화상영 : 25회

제12회 부천국제학생애니메이션페스티벌(PISAF) 개최

국내·외 유일의 학생중심 애니메이션 전문영화제 개최로 차세대 애니메이션 산업 전문인력 양성 및 국제적 네트워크 구축과 교류를 통한 애니메이션 산업발전 도모

□ 사업개요

- 개최기간 : 2010. 11. 5 ~ 11. 9(5일간)
- 행사장소 : 복사골 문화센터
- 주요행사 : 애니메이션영화제, 테마전시관, 교육컨벤션, PSPP
- 사업비 : 628백만원(시비600, 자부담28)

□ 추진계획

- 애니메이션영화제
 - 학생경쟁부문 : 세계 학생들의 독창적인 작품 공모 및 경쟁
 - 마켓 : 기업 마켓, 프로젝트 마켓
- 테마전시관
 - 세계 애니메이션 관련 대학들의 정보와 작품 전시
 - 학생인디감독 특별전, 체험교실, 만화동화구연 운영
- 교육컨벤션 : 애니메이션 관련 “국제학술대회”, “심포지엄”
- PSPP(PISAF Student Promotion Plan)
 - 잡페어 : 학생들에게 실질적인 면접기회를 제공, 취업과 창업을 준비
 - 입시 설명회 : 최신 입시 경향과 정보, 비전 제시
- 애니메이션 관련 해외 네트워크 구축 및 국제교류추진
 - 프랑스 : 안시 애니메이션축제 및 앙굴렘 만화축제 PISAF 부스 홍보
 - 중국 : 항주시 동만제 부스참여 및 PISAF 섹션상영
- 전국고교만화애니메이션대전 개최
 - 부문 : 애니메이션, 만화, 캐릭터부문
 - 입상특전 : 관련학과 입학자격 및 가산점 부여

※ 2009년 참가자 : 1200 명

부천영상미디어센터 운영

- 영상매체 특성에 대한 올바른 이해 및 활용능력 습득을 위한 체계적인 영상미디어 교육 지원
- 영상정보화 시대에 걸 맞는 영상인프라의 구축 및 지역영상미디어 운영으로 문화도시 부천의 브랜드 가치 제고

□ 사업개요

- 사업기간 : 2010. 1월 ~ 12월
- 장 소 : 복사골문화센터내 부천영상미디어센터(6층)
- 소요예산 : 447백만원(도비46, 시비 351, 자부담 50)
- 주요시설 : 촬영/녹음 스튜디오, 기자재보관실, 교육실 등
- 기 능 : 영상미디어교육, 영상제작지원, 영상작품상영, 자료수집 등

□ 추진계획

- 부천영상미디어센터 개관
 - 규 모 : 893m²(촬영/녹음 스튜디오, 기자재보관실, 교육실 등)
 - 설립예산 : 2,000백만원(국비 1,000, 도비 500, 시비 500)
 - 개 관 : 2010. 2월 중순
- 영상미디어센터 네트워크 구축
 - 전국 영상미디어센터 네트워크 구축을 통한 상호 정보교환 및 연계 프로그램 운영 - 대구영상미디어센터 등 9개소
- 영상 미디어교육 : 청소년, 시민, 소외계층
 - 청소년 영화제작교실 : 디지털 단편 영화와 다큐멘터리 교육
 - 영상제작지원 : 독립영화 및 다큐멘터리 제작지원
 - 기초 촬영교실 : 디지털 카메라, 캠코더 활용교육
 - 프리미어 프로편집교실 : 전문 편집교육
 - 찾아가는 영상미디어제작교실 : 사회 취약층 대상 미디어교육
- 지역문화 연계사업
 - 산학협력을 통한 미디어교류, 지역문화행사 영상제작지원

2010 부천무형문화엑스포 개최

- 새로운 감가의 즐거움과 체험을 통한, 희망·기대 설레임 전달
- 무형문화의 인식에 대한 변화와 가치를 통해, 상상력·창조력 제공
- 손끝의 울림 발끝의 떨림을 통한, 인간문화재의 독창성 발견
- 같이 놀아보고 같이 창조하는 어울림의 한마당 큰 잔치

□ 사업개요

- 주 제 : 전통을 딛고 미래를 발견하다.
 - ▶ 부 제 : 미래 산업의 DNA를 찾아라 !
- 기 간 : 2010. 9. 28 ~ 10. 17(20일간)
- 장 소 : 부천영상문화단지 (266,610m² / 약 8만평)
- 관람객 목표 : 40만 명
- 사 업 비 : 9,200백만 원(국비 2,000, 도비 1,500, 시비 3,500, 자체수입 2,200)
- 해외초청 : 아시아, 유럽, 남미, 아프리카 등 25여 개국 / 1,500여 명
- 주요행사
 - ▶ 공식행사 : 개막, 폐막행사 등
 - ▶ 전 시 : 국내외 무형문화 작품 본 전시, 페어전시, 주제전시 등
 - ▶ 공 연 : 국내무형문화재 공연 및 국제민속공연, 초청공연 등
 - ▶ 시연·체험 : 국내외 무형문화재 기능, 예능분야 등
 - ▶ 부대행사 : 각종 퍼레이드, 창작연회 공모전, 개막 길놀이 경연대회 등
 - ▶ 국제교류 : 국제 학술대회 / 세미나 등

□ 추진계획

- 2010. 1 ~ 2월 : 전문계약직 채용 및 2010 엑스포 종합계획 수립
- 2010. 3 ~ 8월 : 기반시설 조성 및 행사준비
- 2010. 9. 28 ~ 10. 17 (20일간) : 2010 부천무형문화엑스포 개최
- 2010. 11~12월 : 백서발간 및 사후정산 완료, 차기엑스포 개최 시기 및 방향 설정

전통문화 대중화를 위한 지원

전통문화의 대중화를 통해 시민들이 쉽게 접하고 즐길 수 있는 기회 제공으로 시민과 소통하는 전통문화 정착 지원

□ 사업개요

- 전통문화 보존·전승 및 재현을 통한 저변확대
- 시민이 공감하고 체감하는 전통문화 공연 및 시연

□ 추진계획

○ 시설별 특화프로그램 운영

- 부천무형문화재 공방거리 : 7개종목
 - 종목별 시연, 체험프로그램 운영
 - MOU 체결대학(부천대, 계원대)과의 연계 프로그램 개발
 - 관내 학교 현장체험 프로그램 개발 운영
 - ※ 관내·외 학교대상 및 인접 수도권 자치단체 대상 홍보
- 중요무형문화재 부천전수관 : 2개종목
 - 전수자 양성 및 일반인대상 교육
- 부천전통공예체험교육관 : 7개 종목
 - 종목별 시연, 체험프로그램 운영
 - 생활 공예 및 전문가 양성교육 실시

○ 전통문화 보존·전승을 위한 지원

- 남사당놀이, 경기민요 정기공연 지원 : 40백만원
 - ※ 2010년 본예산이 의회에서 삭감 ⇒ 2010 추경에 반영
- 「부천무형문화재 보호 및 육성 조례」 제정
 - 부천무형문화재 공방거리 운영지원 및 무형문화재 전승지원
- 우수공예품 개발 지원
 - 40여개 개인 및 기업 / 20백만원

부천무형문화재 공방거리 2단계 조성공사

무형문화재 집적화를 위한 기반시설로 기 조성한 공방거리 1단계 사업과 연계하여 무형문화의 시연, 재현, 체험과 판매 등 무형문화 종합관광지로 조성하고자 함

□ 사업개요

- 위치 : 부천시 원미구 상동 529-2(영상문화단지내)
- 사업기간 : 2009. 6. ~ 2011. 03.
- 사업규모 : 821.67m²(건축규모)
- 총사업비 : 3,770백만원(국비700백만원, 시비3,070백만원)
※당초사업비 4,900백만원에서 1,130백만원 삭감
- 시설현황 : 13개동(공방시설 9개동, 공동작업장 2개, 교육장 1개동, 휴게시설 1개동)

□ 추진계획

- 2010. 1월 : 설계변경
- 2010. 2월 : 경기도 공사계약심사의뢰
- 2010. 2월 ~ 2010. 3월 : 공사발주공고 및 계약
- 2010. 3월 ~ 2011. 3월 : 공사착공 및 준공

만화콘텐츠산업의 역량강화

한국 만화산업의 가치를 증대시키고 지원사업 및 창작활동을 활성화하여 만화산업을 선도할 수 있는 역량을 강화코자 함

□ 사업개요

- 외부재원의 안정적인 지원을 통한 우수 만화창작 지원사업 확대
- 한국만화영상진흥원 개원과 함께 만화산업을 선도할 수 있는 역량강화

□ 추진계획

- 외부재원의 안정적인 확보로 한국만화영상진흥원 역량강화
 - 예산규모 : 6,552백만원
 - 국비 : 1개 사업 400백만원
 - 도비 : 4개 사업 690백만원
 - 시비 : 4,262백만원(출연금)
 - 자체수입 : 1,200백만원
- 문화콘텐츠 전문 투자조합 펀드 결성
 - '10년까지 펀드 조성금 : 15,000백만원 (부천시 출자 2,000백만원)
 - 만화분야 투자금 : 최소 5,000백만원(출자액의 2.5배수를 만화에 투자)
 - 투자조건 및 내용 : 한국만화영상진흥원이 인정하는 만화프로젝트 사업
- 만화작가 및 업체 창작지원 사업추진
 - 우수업체 및 작가를 선정하여 인센티브 부여
 - 해외 만화 선진국과 교환 작가 프로그램 추진
 - 우수 창작만화 제작지원 및 간담회 개최

○ 국내 양대 만화가 단체 유치를 통한 위상강화

- 대상 : 한국만화가협회, 우리만화연대
- 유치에 따른 인센티브제 부여 : 입주 시 운영비 등 지원

○ 한국만화 발전을 위한 제도적 장치 마련

- 정부차원의 만화산업육성 기반을 위한 만화산업진흥법 제정건의

○ 만화도시이미지 구축사업 추진

- 공공시설물을 활용한 만화캐릭터 벽화사업 추진 : 쉼터 25개소
- 만화조형물 유지보수 관리 : 3개소 50개
- 만화거리 특화 조성사업 지원(주관부서 :도시디자인과)
 - 위치 : 부천역 북부 부천광장 5길 ~ 견우 2로
 - 사업구간 : 0.65km²(건물동수 45동 업소수 280개소)
 - 소요예산 : 3,250백만원
 - 사업기간 : 2009. 9 ~ 2011. 7(2년간)
 - 지원사항 : 조성 컨셉 및 캐릭터 이미지 제공, 자문위원 구성 등

제13회 부천국제만화축제(BICOF)개최

국내 출판만화시장의 활성화 및 만화도시 부천 이미지 제고를 위하여 성공적인 『제13회 부천국제만화축제』 개최지원

□ 사업개요

- 행사기간 : 2010. 9월경
- 개최장소 : 한국만화영상진흥원
- 주요행사 : 코믹북페어, 기획전시, 학술회의, 부대행사 등
- 사업비 : 450백만원(도비200, 시비250)

□ 추진계획

- 코믹북페어 운영
 - 만화로 소통하는 모든 사람들의 홍보 및 프로모션의 장 개최
 - 아트상품 판매 및 홍보물을 배포하는 만화부스 설치(스쿨 존 등 4개)
 - ▶ 작품 상품화 서비스 현장지원 페어기능 강화
- 국제 네트워크 연계를 통한 글로벌 기획전시
 - 만화의 현실을 보여주는 만화기획 전시
 - 기획전시 '만화로 뛰어든 Hero展' : 미국 마블사
 - 아시아-유럽 만화작가 공동작화 및 전시 등
- 학술행사 : 만화문화 발전 방안
- 만화 이벤트 개최 : 만화 스피드 게임, Bicof 1박 2일, 부천 스케치 등
- 홍보 및 해외네트워크 구축
 - 부천국제만화축제 홈페이지 전면 개편 및 Daum 연계 마케팅
 - 아시아국가 중심의 ICC와 연계, 다양한 작가 네트워킹을 구축
 - 미주, 중남미 등 미개척 국가 인사를 초청, 글로벌 네트워킹구축
- 제11회 부천국제만화가대회(ICC) 개최('10년 9월경)
 - 행사내용 : 상임대표자회의, 제2차 ICC국제만화공모전, 심포지움 등
 - 사업비 : 200백만원(국비)

영상문화단지 효율적 관리

영상문화단지내의 판타스틱 스튜디오 효율적 관리, 부실 사업장 정비 및 관람객 편익을 위한 기반시설 확충으로 쾌적한 문화공간 조성

□ 사업개요

- 판타스틱 스튜디오 효율적 관리
- 시설물 유지관리로 쾌적한 공간 조성
 - 2010년 엑스포행사와 연계하여 시설물 유지보수
- 부실사업장 정비 및 소송의 적극적 대처

□ 추진계획

- 판타스틱 스튜디오 효율적 관리
 - 문화마을 조성지원과 상징성 있는 종로거리 존치
 - 전통문화 체험과 촬영장으로 시너지 효과 거양
 - 2단계 공방거리 조성사업 확정후 종합적 운영방안 검토
- 시설물 유지관리 : 300백만원
 - 수목유지 관리공사 : 100백만원
 - 주차장 정비 : 50백만원
 - 배수시설 정비 : 50백만원
 - 판타스틱스튜디오 건축물 보수 : 100백만원
- 부실사업장 정리
 - 서커스상설공연장 건립 : 협약해지에 따른 법적대응과 조기준공
 - 엑스포산업관 관리 : 사용허가에(2009.8.21) 따른 조건에 적합하게 운영될 수 있도록 관리
- 소송의 적극적 대처 : 6건
 - 필릭스튜디오(2), 서커스상설공연장(4)

영상문화단지 개발 용역

- 영상문화단지 33만㎡ 중 아인스월드, 한국만화영상진흥원을 제외한 나머지 공간과 기조성한 시설 전반에 대해서
- 부천무형문화엑스포와 연계하여 향후 개발방향 설정과 활용방안을 모색하기 위해 연구용역을 발주코자 함

□ 사업개요

- 용역기간 : 2010. 2. ~ 2010. 8.(6개월)
- 용역비 : 140백만원
- 용역범위 : 175,026㎡
 - 영상단지 330,264㎡ 중 한국만화영상진흥원(16,542㎡)과 아인스월드(75,873㎡) 및 공공용지를 제외한 공간
- 용역주요과제
 - 부지 활용도 제고
 - 기존시설과 추가시설의 조화, 시너지효과 거양
 - 향후 운영방안 활성화

□ 추진계획

- 일정별 추진계획
 - 시행계획 수립 : 2010년 1월
 - 용역발주 : 2010년 2월
 - 중간보고 : 2010년 5월
 - 최종보고 : 2010년 7월
 - 용역완료 결과물 제출 : 2010년 8월

○ 세부용역내용

- 엑스포공원 조성(82,087m²)
 - 엑스포 기간 뿐만 아니라 평상시 활용도를 제고할수 있는 방안 강구
예) 상시공연, 전시, 야외영화상영 등
- 임시 주차장(30,861m²)
 - 평상시 대형주차장으로 활용함으로써 비효율적 관리
 - 주차장 부지 내 전통과 연계한 시설 유치, 주차장을 지하화하는 방안 강구
- 판타스틱스튜디오(공방거리 40,707m²)
 - 공방거리 60개 동을 건립, 전통 문화마을 조성에 대한 당위성 확보
- 종로거리 존치의 타당성 검토
 - 현 위치에 존치 또는 이전 검토
 - 60년대 종로거리 대신 이조시대 거리 조성 검토
- 서커스 상설공연장(11,371m²)
 - 서커스뿐만 아니라 다목적공연장 · 전시장으로 활용 방안 강구
(엑스포행사시 적극 활용)
- 만화테마파크 부지활용(10,000m²)
 - 전통시설(세계명품관 등) 또는 만화테마파크 조성에 대한 타당성 검토
- 기타 호수공원을 포함한 활용방안 등

(문화예술과)

시민에게 사랑받는 부천필 운영

- 관객이 요구하는 테마음악회 기획 및 고정 매니아층을 겨냥한 정통 클래식 음악회 강화
- 적극적인 프로그램 개발 운영으로 시민에게 다양한 문화적 혜택 제공

□ 사업개요

- 기 간 : 연 중
- 공연회수 : 101회(정기·기획 57회, 찾아가는 연주회 40회, 외부출연 4회)
- 공연장소 : 시민회관 대공연장 등

□ 추진계획

- 시민과 함께하는 계층별 맞춤 연주회 개최 ————— 59회
 - 어린이, 청소년, 주부, 가족이 함께하는 테마 연주회 : 15회
 - 관객 중심의 현장 방문연주회(축제외장, 교회, 학교 등) : 40회
 - 오페라 인 부천 『구노, 로미오와 줄리엣』 합동 공연 : 4회
- 국내 최고의 정통 클래식 음악 개최 ————— 38회
 - 슈만&브람스 페스티벌 연주회 : 8회
 - 챔버뮤직 시리즈 연주회 : 7회
 - 기타 정기 및 기획연주 : 23회
- 외부출연 연주(교향악축제, 호암상 시상식 등) ————— 4회
- 중·고등학교 중창단 활성화 지원
 - 코러스 상임단원이 학교를 방문 체계적 레슨 실시
- 전략적 고객관리 및 홍보마케팅 강화
 - 온라인 동호회 및 기존 고객에 전략적 홍보로 대내외 인지도 제고
 - 홈페이지 및 휴대폰 문자서비스를 통한 사이버 홍보 강화
 - 공연예술 정보지(프리뷰, 객석)를 통한 공격적 홍보마케팅 추진

문화예술진흥 강화 및 문화행사 시민참여 기회 확대

- 문화예술진흥을 위해 창작기반이 조성될 수 있도록 다양한 장르 및 단체에 지속적, 안정적 지원
- 축제, 문화예술행사에 대해 능동적 시민참여 확대로 문화향유 기회제공

□ 사업개요

- 사업기간 : 연중
- 참여단체 : 지역문화예술단체 및 각급 동아리 단체
- 사업내용
 - 시민 참여형 축제 참여 계층 확대
 - 장르별 창작활동 안정적 지원 및 소외지역, 소외계층을 위한 공연 활성화

□ 추진계획

- 시민과 함께하는 시민 참여형 축제 지원(520백만원)
 - 종합예술축제인 『제26회 복사골 예술제』 개최 : '10. 4. 30 ~ 5. 5
 - 시민과 함께하는 『제5회 부천시민 어울림 한마당』 : '10. 5월
 - ▶ 참여계층 확대 : 예술인, 동아리, 기업인, 아파트 대표단체 등
- 문화적 소외 지역·소외계층을 위한 다양한 공연 : 90백만원
 - 찾아가는 작은무대 열린공연 : 8월-11월(30백만원)
 - 주말(금,토,일) 상설공연 : 8월-9월(30백만원)
 - 고향방문을 못한 시민 및 다문화 가정을 위한 한가위 시민 축제 : 9월(30백만원)
- 제56회 경기도민체육대회 문화행사 지원 : 5월(100백만원)
- 시민의 날 축하 열린 음악 콘서트 개최 : 10월(100백만원)
- 문화예술 활동단체 및 창작활동 지원(380백만원)
- 문화예술 인재육성을 위한 교육기관 예술 활동 지원(126백만원)
- 예술단체, 시민의 능동적 참여 확대
 - 문예발전기금 사업지원 : 70여개단체 171백만원
 - 문예전시관, 아트센터 운영의 활성화 : 100개단체
- 국내·외 자매도시와의 문화예술교류 추진(122백만원)
 - 국내·외 자매도시 방문 공연 : 국내(강릉시, 옥천군), 국외(러시아,일본, 중국)

전통문화 유산의 보존

- 우리고장의 향토유적에 대한 시설물 훼손 여부 및 주변 청결상태를 점검 보수하여 문화유적지 관리 및 보존에 철저를 기하고,
- 특히 부천 옥길 보금자리 주택지구내에 위치한 한언·한준 신도비에 대해서는 존치될 수 있도록 추진

□ 사업개요

- 부천시 향토유적 현황

구분	유적지명	소재지	종류	비고
향토유적	공장공 변종인 신도비	오정구 고강동 산63-9	신도비	제1호
	청평군 한언 신도비	소사구 계수동 산3-15	신도비	제2호
	청천군 한준 신도비	소사구 계수동 산3-15	신도비	제3호
	이한규 묘	오정구 여월동 산55	조선 민묘	제4호

- 보금자리주택지구 현황

- 위치 : 부천시 소사구 범박동, 계수동, 옥길동 일원
- 면적 : 1,330,000m²
- 유적 : 한언·한준 신도비 위치

□ 그간 추진사항

- 보금자리주택 지구지정에 따른 주민공람 실시(국토해양부 건의)
 - 부천시 의견 : 향토유적에 대해 주변지역과 조화롭게 보존 관리될 수 있도록 지구계획 수립시 존치하도록 건의
 - 종친회(회장 한기용) : 청주한씨 이양공(청평군) 종중에서 보존
- 한국토지주택공사 및 도시균형개발과와 업무협의
 - 한언·한준 신도비는 문화유산이기에 존치시키는 방안 협의

□ 추진계획

- 향토유적에 대한 지도 점검
 - 부천시향토유적보호조례 제11조에 의거 매년 3월, 9월
 - 향토유적에 대한 훼손 및 주변 청결상태 등
- 향후계획
 - 향토유적은 부천시에서 지정한 우리 고유의 전통 문화유산이기에 보존될 수 있도록 철저를 기하고, 향후 사업시행처 및 종중과 협의를 통해 묘지만 이전하는 방안 검토

부천문화원 신축

- 부천문화원은 30여년이 지난 노후 된 건축물로 안전성 문제 및 공간 부족, 효율성 등이 낮아 운영의 어려움
- 문화원신축으로 복합문화공간을 조성하여 시민들의 삶의 질 향상에 기여

□ 사업개요

- 위 치 : 부천시 소사구 송내동 387-4 부천문화원
- 규 모 : 지하1층/지상7층
- 면 적 : 대지(4,302.8m²), 건축연면적(9,400m²)
- 예상소요 사업비 : 19,901백만원

※ 위 내용은 추정자료이며, 타당성 조사 및 기본설계 용역 완료시 확정

□ 추진계획

- 인근 토지주와 협의를 통해 반듯한 토지형태로 교환 추진 : 2010. 3월
- 타당성 조사 및 기본계획 수립에 관한 용역 : 2010. 1 ~ 5월
- 부서별 국·도비 확보방안 검토 및 예산신청 : 2010. 6월
 - 입주희망시설 : 문화예술과(부천문화원), 시립도서관(도서관), 주민생활지원과(평생학습센터, 자원봉사센터), 회계과(방송통신대 부천학습관), 체육청소년과(청소년 문화의 집) 등
- 투융자심사 : 2010. 6월
- 기본 및 실시설계 용역과제 심의 및 예산편성 : 2010. 6월 ~ 10월
- 부천문화원 실시설계 및 신축공사 : 2011. 3월 ~ 2013. 12월

경쟁력 있는 문화인프라 지속 확충

- “세계속의 문화도시 부천”에 걸 맞는 문화예술시설 건립
- 선조들의 삶을 재현하는 역사성 있는 박물관 건립
- 청소년에게는 정체성을 일깨우고 시민에게는 자긍심을 가질 수 있는 정서적 공간 마련

【복합 문화시설】

□ 사업개요

- 위 치 : 원미구 춘의동 301-2번지
- 부지면적 : 55,789m²
- 건립규모 : 지하1층, 지상3층. 연면적 35,255m²
- 주요시설 : 공연시설, 전시시설, 기타시설
- 총사업비 : 206,115백만원

□ 추진계획

- 2010.01 : 대형공사 입찰방법 심의(경기도 지방건설기술심의위원회)
- 2010.01 : 공유재산관리계획승인
- 2010.06 : 토지 등 협의보상 및 설계용역 발주의뢰
- 2011.06 : 실시계획인가
- 2011.07 : 착공예정
- 2013.12 : 준공예정

【중앙공원 야외음악당】

□ 사업개요

- 위 치 : 원미구 중동 1177번지(중앙공원 내)
- 면 적 : 123,019m²
- 건립규모 : 지하1층, 지상1층. 연면적 1,162m²
- 주요시설 : 공연무대, 분장실, 준비실
- 총사업비 : 5,621백만원

□ 추진계획

- 2010. 02 : 공유재산관리계획 승인
- 2010. 05 : 설계용역 등 발주의뢰
- 2011. 02 : 착공예정
- 2011. 10 : 준공예정

【용기박물관】

□ 사업개요

- 위 치 : 오정구 여월동 190번지(여월택지개발지구 내)
- 부지면적 : 3,074m²
- 건립규모 : 지하1층, 지상2층. 연면적 2,112m²
- 주요시설 : 상설전시실, 기증자특별전시실, 뮤지엄 샵, 체험실 등
- 총사업비 : 8,792백만원

□ 세부추진계획

- 2010. 01 : 착공예정
- 2010. 02 : 박물관 건립 준비단 구성운영(단장, 학예사)
- 2011. 08 : 준공 예정

【고강선사유적박물관】

□ 사업개요

- 위 치 : 오정구 고강동 산93-1번지
- 부지면적 : 4,200m²
- 건립규모 : 지하1층, 지상3층. 연면적 2,910m²
- 주요시설 : 전시실, 체험장, 수장고, 관리실
- 총사업비 : 18,000백만원

□ 추진계획

- 2010. 05 : 지방재정 투·융자심사
- 2010. 10 : 공유재산관리계획 승인
- 2011. 02 : 용역과제 심의
- 2011. 06 : 기본 및 실시설계 발주
- 2012. 03 : 착공예정
- 2013. 05 : 준공예정

국내 최고의 시립예술단 운영

□ 사업개요

- 기간 : 연 중
- 공연회수 : 101회(정기·기획 57회, 찾아가는 연주회 40회, 외부출연 4회)
- 공연장소 : 시민회관 대공연장 등

□ 추진계획

- 정기 연주회 개최 _____ 22회
 - 작곡가 조명시리즈 슈만&브람스 심포닉 시리즈
 - 봄을 부르는 클래식, 신춘음악회 등 정기연주회
- 기획 연주회 개최 _____ 35회
 - 슈만&브람스 챔버뮤직 시리즈
 - 어린이, 청소년, 가족, 주부를 위한 계층별 테마 음악회
 - 합창페스티벌, 팝스콘서트 및 고품격 오페라 제작공연
- 관객을 찾아가는 연주회 _____ 40회
 - 소외계층 지역 방문 연주회(소사·오정구, 복지관 등)
 - 현장 방문 연주회(축제외장, 기업체, 관공서 등)
- 국내 초청 협연 연주회 _____ 4회
 - 호암탄생100주년 기념음악회, 교향악축제 등 외부출연
- 부천시립청소년 합창단 폐지 : 2010년도 예정
 - 중, 고등학교 학생의 상급학교 입시문제로 인한 관내학생 채용의 어려움 및 연주활동 등 활성화 노력에 현실적 한계
- 부천시립예술단 운영 및 인사관리 내실화
 - 부천시립예술단 사무국장 채용 및 사무단원 확충
 - 단원 인사관리를 위한 단원기록표 작성 완료 및 단원관리(위촉, 호봉 확정, 근무평정, 징계 등) 프로그램 도입
 - 복무강화를 위한 지속적인 지도 및 점검 시행
- 부천시립예술단 연습실 환경개선 추진
 - 연습실 바닥, 천정 등 실내 개보수 및 난방기 교체완료 : 2009년 하반기
 - 쾌적한 실내 환경 조성을 위한 공기청정기 설치(9대)
 - 국내 최고의 복합문화 시설(콘서트홀 및 전시관) 건립 조속추진

전통 민속을 중심으로 한 문화사업 활동

- 부천시역 고유문화의 계발, 보급, 보존, 전승사업
- 부천 향토역사의 조사, 연구 및 역사자료 수집
- 지역문화행사 개최 및 문화학교 운영

□ 사업개요

- 부천의 전통민속 보존·전승을 위한 문화사업 활동 전개
 - 향토 고유민속예술 발굴 및 전승을 위한 다양한 공연·행사 추진
- 각종 문화행사와 향토역사자료 조사·수집을 통한 애향심과 정주의식 고취
 - 부천시민을 위한 다양한 문화활동, 현장답사 체험교육 활성화
 - 부천문화자료 발간 및 각종 공모 기획사업 개발 추진
- 사업비 : 519,390천원 (활동추진비 334,390천원, 문화의집 운영 185,000원)
※ 자부담 14,400천원 별도

□ 추진계획

- 전통민속 행사 개최 및 소규모 문화사업 지원
 - 중요무형문화재 보존·전승 : 봉산탈춤(17호), 궁시장(47호), 장말도당굿(98호)
봉산탈춤 공연 및 강좌, 궁시장 관련 자료수집 및 전시, 장말도당굿 12마당 재현
 - 전통민속 중심의 문화사업 추진
석천농기고두마리 공연, 우수 전통민속 보존 심포지움 개최, 오정농악 공연
 - 소규모 문예활동 지원 요청시 심사 후 지원
원종동 먼마루 도당우물제, 각종 문예단체의 공연·전시 지원
- 시민참여 중심의 다양한 문화사업 진행
 - 우수 전통민속 체험행사 개최, 향상음악회 개최, 제37회 복사골 백일장 사생대회 개최, 제3회 부천시 따르릉 동요음악제 개최, 제20회 부천시장배 바둑대회 개최, 제2회 전국어린이합창제 개최, 제2회 챔버오케스트라 정기연주회 개최, 제13회 부천문화가족예술제 개최 등
 - 복사골 제30집 발간, 부천문화 제82호·83호 발간
- 문화탐방, 시설답사 등 역사의식 고취 체험프로그램 운영
 - 문화가족 문화탐방 2회, 민속체험한마당 개최
 - 부천역사문화 아카데미강좌 수료자 선진지 탐방·세미나
- 문화학교 강좌 및 동아리 운영 지원 : 연 중
부천 다문화-품다 사업추진, 부천역사문화 아카데미 강좌, 동아리 연 합전 전시회 개최, 기타 문화학교 강좌 및 동아리 운영
- 문화관광 해설사 운영 : 지역문화 자원 체험 안내자 양성

(시립도서관)

지역별 특색있는 도서관 건립

- 지역별 균형있는 도서관 건립으로 시민에게 균등한 도서관서비스 제공
- 지식정보능력을 함양할 수 있는 독서 및 문화 체험 공간 조성

□ 사업개요

- 사업명 : 꿈여울도서관 등 2개소 건립
- 사업기간 : 2004. 5. ~ 2011. 9.
- 사업비 : 15,800백만원(국비 1,600 도비 4,800 시비 9,400)

□ 추진계획

사업명	사업내용	추진일정
꿈여울 도서관 건립	<ul style="list-style-type: none"> ○ 위치 : 오정구 작동 67-1번지 ○ 사업기간 : 2004년 ~ 2010년 ○ 사업비 : 6,300백만원 (도비 2,400, 시비 3,900) ○ 사업량 : 부지 1,207㎡ 건물 3,896㎡ ○ 사업규모 : 지하2층, 지상3층 	<ul style="list-style-type: none"> ○ 2008. 7. : 공사 착공 (2009. 12월 현재 공정을 96%) ○ 2010. 2. : 공사 준공 ○ 2010. 2.~ 5. : 개관준비(장서, 집기비치) ○ 2010. 5. : 개관
상동 도서관 건립	<ul style="list-style-type: none"> ○ 위치 : 원미구 상동 620-4번지 ○ 사업기간 : 2006년 ~ 2011년 ○ 사업비 : 9,500백만원 (국비 1,600 도비 2,400 시비 5,500) ○ 사업량 : 부지 5,486㎡ 건물 5,317㎡ ○ 사업규모 : 지하1층, 지상4층 	<ul style="list-style-type: none"> ○ 2008. 10. ~2009. 6. : 기본 및 실시설계 ○ 2009. 10. : 공사 착공 ○ 2011. 6. : 공사 준공 ○ 2011. 9. : 개관

고객지향 신간자료 확충

- 이용자의 정보이용 행태와 요구가 급속히 변화함에 따라,
- 다양한 자료의 최신성을 유지하고 고객희망도서를 신속히 구입하여 최적의 정보서비스 제공

□ 사업개요

- 사업기간 : 2010. 1. ~ 2010. 12.
- 사업대상 : 시립도서관 7개소 자료(도서,비도서)
- 사업비 : 610백만원 (분권교부세 120 / 시비 490)
- 사업내용
 - 수시 자료구입으로 자료의 최신성 유지
 - 이용자 희망도서 전체 구입장서의 30% 확충
 - 도서관별 주제전문도서관 추진에 따른 장서특화 확충
 - 다양한 형태의 비도서자료 전체 구입장서의 10% 확충

□ 추진계획

- 2010. 1. ~ 2. : 시민 정보이용 분석 및 구입계획 수립
- 2010. 1. ~ 5. : 꿈여울 도서관 개관장서 정리완료
- 2010. 1. ~ 12. : 신간도서 수서, 자료선정위원회 심의(월3회)
- 2010. 2. ~ 12. : 입수자료 검수 및 DB입력

시민 생활밀착형 작은도서관 운영

- 공공도서관 서비스 소외지역 시민에게 평등한 지식정보서비스 제공
- 시민 생활 가까운 곳에서 편리하고 친화적인 작은 도서관 운영

□ 사업개요

- 사업기간 : 2010. 1. ~ 2010. 12.
- 사업대상 : 작은도서관(공립문고) 13개소
- 사업비 : 502백만원
- 운영방법 : 비영리 법인 민간위탁
- 사업내용 : 상호대차 및 자료대출서비스, 독서진흥문화프로그램 운영

□ 추진계획

- 2010. 1. : 작은도서관 운영보조금 지원계획 수립
- 2010. 1./ 7. : 작은도서관 보조금 교부 및 운영실태 점검(년 2회)
- 2010. 3. ~ 12. : 부천시역 도서관간 협력계획 수립 및 추진
- 2010. 4. ~ 5. : 작은도서관 회계 및 대민서비스 친절교육 실시
- 2010. 9. : 도서관문화한마당 협력 개최
- 2010. 10. : 작은도서관 관계자 간담회 개최
- 2010. 10. ~ 11. : 작은도서관 재위탁운영 적격자심사위원회 개최
 - 행복한도서관(노동복지회관내)/실업극복부천시민운동본부
 - 사랑나무가족도서관(근로자종합복지관내)/한국노총연맹부천시지역지부
- 2010. 11. ~ 12. : 작은도서관 운영평가 추진

상호대차서비스 확대 운영

- 시민이 원하는 자료를 인터넷으로 신청하고 가까운 도서관에서 편리하게 이용할 수 있도록 자료 이용 편의를 도모하고,
- 시립도서관과 대학도서관의 자료공유를 통해 한정된 자료를 효율적으로 활용

□ 사업개요

- 사업기간 : 2010. 1. ~ 2010. 12.
- 사업규모 : 23개소
 - 시립도서관 7, 작은도서관 13, 부천대학몽당도서관, 시청행정자료실, 가톨릭대학교 중앙도서관
- 사업내용 : 시민이 원하는 자료를 가까운 도서관까지 배달해주는 대민서비스
- 방 법 : 인터넷신청(이용자) ⇒ 도서관리프로그램 처리 ⇒ 차량순회 도서배달 ⇒ 도서제공(이용자)

□ 추진계획

- 상호대차서비스 운영 홍보 : 상시
- 순회차량 운영 : 차량 1대, 주 4회 운행
- 상호대차 대상기관 순회일정(시간)지정 운영 : 일일 2회 순환운행
 - 오전(시립도서관 7개소) : 상호대차 신청도서 회수
 - 오후(상호대차 대상기관 23개소) : 신청도서 인계 및 반납자료 회수
- 상호대차 대상 기관 확대 : 21개소 → 23개소
 - 2010년 3월 가톨릭대학교중앙도서관과 자료공유협약 완료 후 시행
 - 2010년 5월 꿈여울 도서관 개관시 확대 추진 예정
- 상호대차서비스 담당자 교육 : 2회(반기 1회)
- 상호대차서비스 운영 만족도 설문조사 : 1회

책 읽는 도시 부천 만들기

- 도서관별 테마문화행사 운영으로 시민 문화체험기회를 확대하고
- 책릴레이행사 등 다양한 독서문화프로그램 운영으로 책 읽는 도시 부천 이미지 구현

□ 사업개요

- 사업기간 : 2010. 1. ~ 2010. 12.
- 사업장소 : 시립도서관 7개소
- 사업대상 : 부천시민
- 사업비 : 70백만원
- 사업내용
 - ‘한 도시 한 책 읽기’ 책 릴레이 독서활동 전개
 - 테마가 있는 문화행사 운영
 - 시민과 함께하는 독서문화프로그램 운영

□ 추진계획

- ‘한 도시 한 책 읽기’ 책 릴레이 독서활동 전개
 - 기간 : 2010. 2. ~ 9.
 - 내용 : 부천시 한편의 책을 시민과 함께 돌려보는 책릴레이 독서운동
- 테마가 있는 문화행사 운영
 - 도서관에서 즐기는 신나는 방학 (방학주간)
 - 기간 : 2010. 1월, 8월
 - 내용 : ‘독서교실, 책이랑놀자, 길라잡이초등논술’ 등 운영
 - 날자! 책의 세계로~ (도서관 주간)
 - 기간 : 2010. 4. 12. ~ 4. 18.
 - 내용 : ‘학생독후감 공모, 자녀교육특강’ 등 운영
 - 행복의 시작은 책읽는 가정에서 (가정의 달)
 - 기간 : 2010. 5월중
 - 내용 : ‘인형극, 동화작가와 함께’ 등 운영
 - 책 향기 묻어나는 가을여행 (독서의 달)
 - 기간 : 2010. 9월중
 - 내용 : ‘도서관문화한마당, 시화및독후감상화 공모’ 등 운영

○ 시민과 함께 하는 독서문화프로그램 운영

- 기 간 : 2010. 1. ~ 12.
- 내 용 : 독서문화프로그램 35개 강좌 운영
 - 중앙도서관 : '어린이동화구연' 등 3개 강좌 운영
 - 심곡도서관 : '역사논술교실' 등 3개 강좌 운영
 - 북부도서관 : '영어스토리텔링' 등 5개 강좌 운영
 - 꿈빛도서관 : '꿈빛아카데미' 등 9개 강좌 운영
 - 책마루도서관 : '우리아이 학습을 도와주는 학습코치' 등 4개 강좌 운영
 - 한울빛도서관 : '어린이과학교실' 등 5개 강좌 운영
 - 꿈여울도서관 : '똑똑스피치리더십' 등 6개 강좌