

2011. 1. 13.(목) ~ 1. 20.(목)  
제167회 부천시의회(임시회)

## 주요업무보고

### 건설교통위원회

- 수도 행정 과
- 수도 시설 과
- 정 수 과
- 하 수 과
- 청 소 과

맑은물청소사업소



# 보 고 순 서

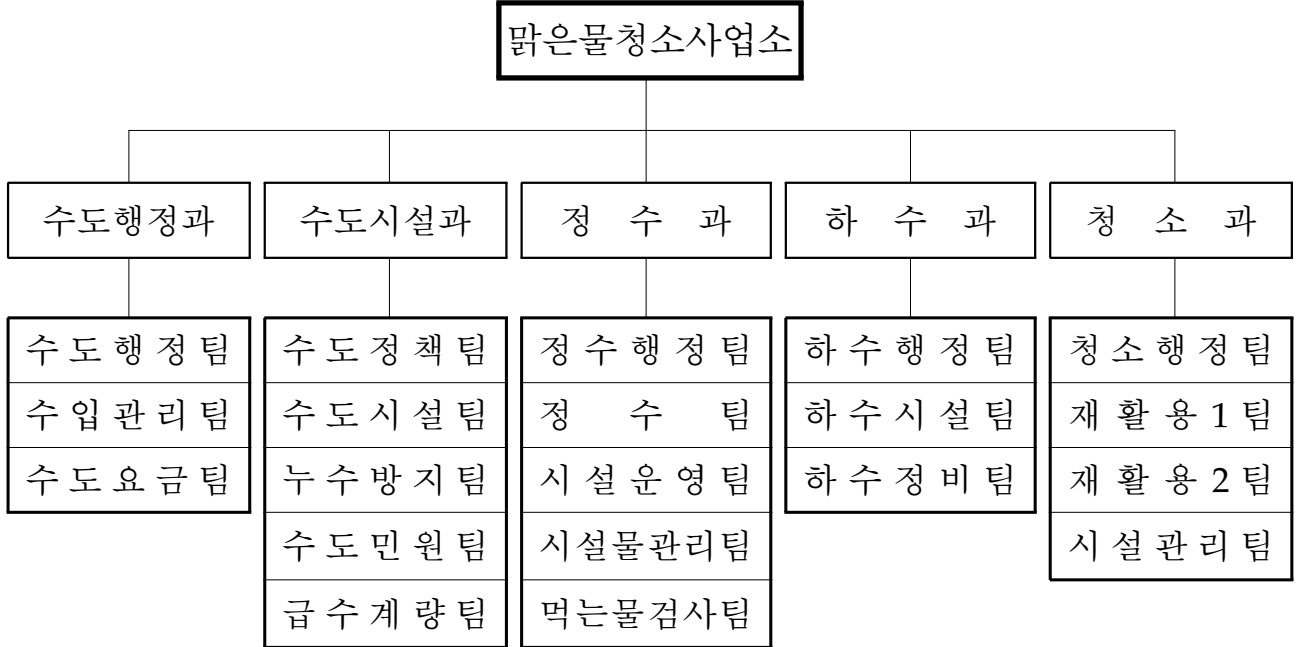
<input type="checkbox"/> 일반현황	_____	3
<input type="checkbox"/> 국 목표와 주요업무 추진방향	_____	10
<input type="checkbox"/> 수도행정과	_____	11
<input type="checkbox"/> 수도시설과	_____	17
<input type="checkbox"/> 정 수 과	_____	23
<input type="checkbox"/> 하 수 과	_____	31
<input type="checkbox"/> 청 소 과	_____	39



# 일 반 현 황

□ 조 직 : (5과, 20팀)

(2010. 12. 31. 현재)



□ 인 원 : 136명(현원 : 135명)

(단위 : 명)

과 별	계	일 반 직							기 능 직					연구사
		4급	5급	6급	7급	8급	9급	6급	7급	8급	9급	10급		
계	정원	136	1	5	20	31	14	1	3	11	9	14	25	2
	현원	135	1	5	20	35	9	2	3	22	34		2	2
수도 행정과	정원	38	1	1	3	4	3	1		1	5	2	17	
	현원	37	1	1	3	4	4				22		2	
수도 시설과	정원	27		1	5	4	2			2		8	5	
	현원	27		1	5	5	1			9	6			
정 수 과	정원	35		1	5	9	1		3	7	4	3		2
	현원	35		1	5	10			3	12	2			2
하 수 과	정원	16		1	3	7	4			1				
	현원	16		1	3	9	1	1			1			
청 소 과	정원	20		1	4	7	4					1	3	
	현원	20		1	4	7	3	1		1	3			

## □ 2011년도 예산현황

### ○ 총괄

(단위 : 백만원, %)

연도별 부서명	2011년 예산액	2010년 예산액	증감액	증감률	비고
합계	183,148	138,957	44,191	31.8	
수도행정과	16,992	16,702	290	1.7	
수도시설과	16,598	13,665	2,933	21.5	
정수과	22,042	21,518	524	2.4	
하수과	83,631	45,886	37,745	82.3	
청소과	43,885	41,186	2,699	6.5	

### ○ 주요 사업비 현황

(단위 : 백만원)

연번	주요사업명	사업비	사업내용	비고
계		101,158		
1	성주산 배수지 설치	200	배수지 설치 (V=3,200m <sup>3</sup> , W16.0×L20.0×H5.0×2지)	
2	상수도노후관 개량공사	6,658	상수도 노후관 개량공사	
3	하수처리장 민간위탁 운영비	17,824	하수처리장(북부, 남부) 및 하수슬러지 소각시설 민간위탁 운영비	
4	굴포천 및 역곡하수처리 시설 총인처리 시설공사	31,204	하수 방류수 수질이 2012년부터 강화 (총인 2 → 0.5mg/ℓ)에 따른 시설설치	
5	북부수자원생태공원 설비 현대화 사업	2,657	하수처리시설중 노후장비의 교체와 개선	
6	역곡처리구역 하수관거 정비공사	7,692	역곡수계 노후하수관 정비 - 관로공 : L=8.50km	
7	굴포천하수처리시설 에너지 자립화 시설공사	6,300	폐슬러지를 이용, 전력 및 가스를 생산 에너지자립화 제고 (2010년 0.5% → 2012년 26.5%)	
8	생활폐기물 총액대행비	22,039	생활폐기물 수집·운반 대행비	
9	가로청소지원 민간위탁	4,143	가로청소 민간위탁비 및 골목길 청소원 청소비	
10	음식물류 폐기물 민간위탁 처리수수료	2,441	음식물류 폐기물 탈수품 처리를 위한 민간위탁비	

□ 급수현황 및 시설용량

○ 급수현황

(2009.12.31 현재)

인 구(명)			보급율 (%)	시설용량 (m <sup>3</sup> /일)	1일평균 생산량 (m <sup>3</sup> /일)	1일평균 급수량 (m <sup>3</sup> /일)	1인 1일 급수량 (ℓ)
총 인 구	급수구역내 인 구	급수인구					
884,976	884,976	884,976	100	475,000	265,985	231,616	301

□ 관로현황

(2009.12.31 현재, 단위 : m)

재질 관경	계	강 관	주 철	P.V.C	스 텐	아연도강관
계	1,364,943	96,388	563,722	3,491	701,342	
도 수 관	4,326	4,326	-	-	-	-
송 수 관	5,864	5,864	-	-	-	-
배 수 관	653,097	86,198	563,722	3,177	-	-
급 수 관	701,656	-	-	314	701,342	

□ 배수지 현황

(단위 : m<sup>3</sup>)

총저수 용 량	까치울 정수장	도 당	소사 1	소사 2	역 곡	송 내	심 곡	범 박
199,800	100,000	17,000	25,000	40,000	10,000	5,000	1,800	1,000

□ 누수율 및 유효수량

(2009.12.31 현재, 단위 : 천m<sup>3</sup>/연)

원 · 정수량 ①	유효수량②		무효수량 (누수량) ①-②	유수율 (%) ③÷①	무수율 (%) (④+⑤)÷①	누수율 (%) ⑤÷①
	유수량 ③	무수량 ④				
97,084	84,539	5,475	7,070	87.08	12.92	7.28

## □ 정수장 현황

### ○ 시설 현황

설치일	위치	면적	시설용량
2001. 07. 31	부천시 오정구 작동 산60-8	대지 112,282m <sup>2</sup> 건축 10,102m <sup>2</sup>	235,000톤/일

### ○ 생산 현황

생산량	취수원	급수구역
179,125m <sup>3</sup> /일	광역5단계 팔당3취수원	원미구, 오정구 일원

## □ 하수도 관거 시설 현황

구분	총인구(명)	하수처리 인구(명)	처리보급률 (%)	관거현황(km)			접속보급률 (%)
				계	합류식	분류식	
계	884,976	884,404	99.9	858	538	320	99.9
원미구	455,229	455,029	99.9	440	221	219	99.9
소사구	233,104	232,944	99.9	173	143	30	99.9
오정구	196,643	196,431	99.9	245	174	71	99.9

## □ 하천 및 소하천 현황

(단위 : km)

구분	하천명	연장 (km)	하천정비		정비율 (%)	비고
			정비 (km)	미정비 (km)		
계		25.31	12.15	13.16	48	
지방하천	굴포천	5.30	5.30	-	100	총길이 : 20.74km
소하천	삼정1천외 6개소	20.01	6.85	13.16	34.2	



## □ 지하수 개발·이용 현황

(단위 : 개소)

구분	구별	계	생활용수	공업용수	농업용수	기타
	계	1,254	1,016	75	163	0
	원미구	438	404	14	20	0
	소사구	328	252	12	64	0
	오정구	488	360	49	79	0

## □ 부천시 하수 및 슬러지 처리시설 현황

### ○ 시설현황

시설명	면적 (m <sup>2</sup> )	사업기간	시설용량	사업비	위탁운영사
북부수자원생태공원	372,126	1991 ~ 2008	900,000톤/일	4,469억원	(주)대우건설 (주)대우엔텍
남부수자원생태공원	52,374	2003 ~ 2006	50,000톤/일	899억원	
방류수 재이용시설	8,560	2002 ~ 2004	45,000톤/일	212억원 (시설208, 관거4)	
하수슬러지소각시설	4,000	2005 ~ 2007	300톤/일	297억원	(주)대우건설

### ○ 위탁운영 현황

시설명	계약		계약금액	지급방식	운영인원
	최초	기간			
북·남부수자원생태공원	'08. 6. 12	'08. 6. 21 ~ '13. 6. 20 (5년간)	641.4억원 (129.7억원/년)	정산/비정산	91명 (북 73, 남 18)
하수슬러지소각시설	'07. 11. 1	'07. 11. 1 ~ '12. 10. 31 (5년간)	242.7억원/5년간 →51,362원/톤	톤당 단가	19명

### ○ 운영현황

#### ● 북부수자원생태공원

(단위 : mg/ℓ)

구분	BOD	COD	SS	T-N	T-P	대장균군수
유입수질	156.5	89.1	140.6	35.639	3.899	339,000
법적방류수질기준	10	40	10	20	2	3,000
방류수질	4.3	8.8	2.6	9.925	1.024	470

※ 방류수질은 2010년도 11월까지 평균값임

• 남부수자원생태공원

(단위 : mg/ℓ)

구 분	BOD	COD	SS	T-N	T-P	대장균군수
유입수질	101.9	51.0	105.7	30.641	3.061	46,000
법적방류수질기준	10	40	10	20	2	3,000
방류수질	1.8	6.8	2.3	6.977	0.554	30이하

※ 방류수질은 2010년도 11월까지 평균값임

• 하수슬러지 소각시설

(단위 : ppm)

구 분	황산화물	염화수소	질소산화물	일산화탄소	먼지(mg/m <sup>3</sup> )
법적배출허용기준	30이하	20이하	70이하	50이하	20이하
측정치	0.49	2.88	4.07	4.18	1.27

※ 측정치는 2010년도 11월까지 평균값임

• 재이용시설

(단위 : mg/ℓ)

구 분		BOD	COD	SS	T-N	T-P	대장균 군 수	탁 도
운영현황	유입수질	4.0	8.6	2.6	8.065	0.971	520	1.9
	처리수질	0.9	5.5	0.9	5.655	0.400	불검출	0.8

※ 2010년도 11월까지 평균값임

□ 생활폐기물 처리 현황

(단위 : 톤)

구 분	계	일반쓰레기	음식물	재활용품	대형폐기물	비고
연 간	179,298	66,624	90,009	14,718	7,947	
일평균	536.8	199.5	269.5	44.0	23.8	

※ 2010. 11월말 현재

## □ 폐기물 처리업체

(단위 : 개소)

계	폐기물 수집·운반업				중간처리업			비고
	생활계	사업장 생활계	사업장배출 시설계	건설 폐기물	건설 폐기물	사업장배출 시설계	사업장 재활용	
56	7	16	18	10	1	2	2	

## □ 위원회 및 협의회 현황

명칭	구성일자	위원수 (명)	위원장 (의장)	비고
수돗물평가위원회	'97. 12. 24.	10	한기봉	수도법 제30조 부천시 수돗물평가위원회 운영조례
지하수관리위원회	'08. 01. 04.	11	소장	지하수법 시행령 제40조 제3항 부천시 지하수 관리조례 제5조, 제6조
쓰레기문제해결시민협의회	'99. 03. 31.	15	신석철	부천시 폐기물관리에 관한 조례 제14조의2, 시행규칙 제6조

## □ 노동조합 현황

노동조합명	설립일	대표자	조합원수	조합원 구성현황	비고
부천시청	1992.3.11	강선남	133명	한국노총	
환경기동반	2000.6.23	노광혁	13명 (비노조원 2명)	한국노총	

## □ 기금 현황

(단위 : 천원)

기금명	금액	조성재원	목적	비고
폐기물처리시설 주변영향지역 주민지원기금	1,983,750	폐기물처리시설 운영비의 100분의 10이내에 해당하는 금액, 기금운용 수익금	주민복지증진 사업지원	

※ 2010년 11월말 기준

# 국(局) 목표와 중점 추진방향

## 비전

전국 제1의 맑은물 공급과 쾌적한 환경조성

## 행안 정경

- 고품격의 수도물 생산과 안정적 공급
- 시민이 편안하고 안전한 하수행정 구현
- 청결하고 쾌적한 생활환경 조성



## 중점 추진방향

- ① 정수장에서 수도꼭지까지 고품질의 수도물 공급
  - 정수시설 선진화로 수도물 품질의 최적화
  - 유수율 향상을 통한 경영 효율화
  - 고객으로부터 신뢰받는 행정 제공
- ② 기후변화 대응 및 녹색경제 기반 조성
  - 하수를 이용한 에너지 자립화 기반 조성
  - 친환경 수변 생태벨트 조성
- ③ 쓰레기 자원화와 쾌적한 생활환경 조성
  - 올바른 소통으로 시민 참여의식 정착
  - 자원 선순환 체계 구축 재생과 나눔문화 정착
  - 폐기물처리시설 효율적 운영 예산절감 및 세수증대

# 수도행정과

## □ 주요업무 보고

- 고객으로부터 신뢰받는 상수도공기업 운영 — 13
- 효율적인 체납관리로 안정적 재원확보 — 14
- 검침업무(일부지역) 민간위탁 추진 — 15



# 고객으로부터 신뢰받는 상수도공기업 운영

- ◇ 고객의 다양한 욕구에 부응하는 신뢰받는 수도행정 추진
- ◇ 공정하고 투명한 재정운영으로 효율적인 상수도공기업 운영

## □ 사업개요

- 상수도공기업 운영의 효율성 증대
- 고객감동 행정서비스 실천

## □ 추진계획

- 안정적이고 효율적인 공기업 경영
  - 상수도공기업 경영 평가보고회 : 1회
  - 경영마인드 제고를 위한 워크숍 : 1회 40명
  - 국 내·외 선진지 벤치마킹 : 2회
  - 상수도특별회계 재정운영 현황 공개(시 홈페이지) : 월 1회  
- 수입, 지출, 수익계약 등
- 공기업 종사자 경쟁력 강화로 고객 감동 행정서비스 실천
  - 고객만족 실천을 위한 설문조사 : 1회 800명  
- 수돗물, 수도시설, 수도요금 및 민원처리 분야 만족도
  - 친절마인드 체질화를 위한 교육
    - 직원 친절도 향상을 위한 특별교육(외부강사 초빙)
    - 체납·검침 담당직원 교육 : 분기 1회

# 효율적인 체납관리로 안정적 재원 확보

- ◇ 상수도 요금 체납액 최소화로 상수도 공기업 튼실한 재원확충
- ◇ 능동적이고 효율적인 체납관리로 기한 내 자진납부 분위기 조성

## □ 사업개요

- 요금납부 민원편의시책 홍보 및 철저한 체납요인 분석으로 징수율 제고
- 2011년 상수도 요금 징수목표 : 96.5%
  - 2010. 11. 30현재 (단위 : 천원)

2010년 징수목표	징 수 실 적				비 고
	부과액	징수액	체납액	징수율(%)	
96%	42,621,919	41,244,618	1,377,301	96.77	

## □ 추진계획

- 수용가 중심의 납부편의 시책 추진
  - 납부편의 제도 (자동이체, 인터넷 지로, 전용계좌, 신용카드) 홍보
    - 체납 독촉엽서 안내문 제작 홍보 : 27,000건
    - 상수도 홈페이지 및 고지서 이면 홍보 : 연중
  - 단수처분 해제 야간반(21:00) 운영 : 1개조 2명 2개반
- 효율적인 체납관리
  - 상습·장기체납자 및 고액체납자 중점 관리
    - 고액체납자 재산조사로 부동산 및 예금 압류
    - 독촉엽서 발송 및 단수예고로 사전 체납요금 납부 독려
    - 체납 일제 정리기간 운영 : 반기
    - 체납자 연락처 등 변경사항 정리
  - 단수 통보방법 개선
    - 1차 : 단수 예고장 송달 : 3회
    - 2차 : 단수예고 전화납부 독려(단수 3일전)
    - 3차 : 최종 체납독려 및 단수조치



# 검침업무(일부지역) 민간위탁 추진

◇ 검침직원의 자연감소와 기간제근로자 고용으로 발생할 수 있는 문제점을 해소하기 위하여, 일부지역의 검침업무를 민간위탁 하고자 함

## □ 사업개요

- 검침업무 민간위탁 추진
  - 시 기 : 2011. 9월
  - 대 상 : 소사구 전 지역 및 원미구 일부지역(원미1·2동, 소사동, 역곡1·2동, 춘의동)
  - 수도전 수 : 37,172전(상수도 36,917전, 지하수 255)
  - 위탁업무
    - 상수도 및 지하수 검침
    - 상하수도 고지서 교부와 현장 민원처리
    - 기타 홍보물 전달 등
- 그간 추진사항
  - 민간위탁에 따른 타당성 및 원가산정 용역 결과 최종보고 : 2010. 12. 15

## □ 추진계획

- 용역결과 검토 보고 \_\_\_\_\_ 2011. 1월
- 타 시군 민간위탁 사례 벤치마킹 \_\_\_\_\_ 2011. 2월
- 민간위탁 추진 세부 계획 수립 \_\_\_\_\_ 2011. 3월  
(민간위탁 업무범위, 과업지시서, 위·수탁계약서, 적격심사기준 등)
- 민간위탁 추진 계획 동의(안) 의회 상정 \_\_\_\_\_ 2011. 5월
- 민간위탁수수료 추경 예산반영 \_\_\_\_\_ 2011. 5월
- 민간위탁 적격자 심사위원회 구성 및 심의 \_\_\_\_\_ 2011. 6월
- 수탁자 선정을 위한 입찰공고 \_\_\_\_\_ 2011. 6월
- 위탁업무 인계인수 \_\_\_\_\_ 2011. 7월 ~ 8월
- 민간위탁 시행 \_\_\_\_\_ 2011. 9월



# 수도시설과

## □ 주요업무 보고

- 저수조 청결유지 사업 ————— 19
- 성주산배수지 설치 ————— 20
- 옥내 노후급수관 개량사업 지원 ——— 21
- 깨끗한 수돗물 공급을 위한 상수도 공사 — 22



# 저수조 청결유지 사업

◇ 저수조의 청소 및 수질검사 안내·홍보로 시민들이 자율적 청소를 실시함으로써 깨끗한 수돗물 공급

## □ 사업개요

### ○ 의무관리 대상시설

- 공공시설 : 까치울정수장 및 배수지 6개소
- 민간시설

(단위 : 개소)

계	공동주택	대형건축물
977	320(20세대 이상)	657(연면적2,000㎡이상)

- 저수조 청소 및 물 절약 홍보 \_\_\_\_\_ 연 2회이상 실시
- 저수조 청소 \_\_\_\_\_ 연중 실시(상·하반기 각 1회)
- 수질검사 \_\_\_\_\_ 연중실시(연 1회)

## □ 추진계획

- 저수조 청소홍보 및 수질검사 안내 \_\_\_\_\_ 2회 (2월·7월)
- 저수조 위생점검카드 제작 배부 \_\_\_\_\_ 1회 (3월)
- 저수조 청소 지도점검 \_\_\_\_\_ 연중

# 성주산배수지 설치

- ◇ 소사구 심곡본동과 송내동 일원의 고지대 급수공급을 위하여 가압장 5개소를 운영하고 있으나, 수압의 불균형으로 인한 급수 불량 민원이 많아,
- ◇ 성주산에 배수지를 설치 적정수압을 유지하고, 안정적인 수돗물 공급 체계를 구축하고자 함

## □ 사업개요

- 위치 : 소사구 심곡본동 산16번지 일원(심곡도서관 뒷 성주산)
- 사업량
  - 배수지 1개소 신설( $V=3,200\text{m}^3$ )
  - 사업비 : 4,800백만원(토지보상후 시설예산확보)
- 토지보상 현황
  - 편입토지 4필지( $3,357\text{m}^2$ )
  - 토지보상비 : 200백만원

## □ 추진계획

- 도시계획시설(수도시설)인가 \_\_\_\_\_ 2011. 2월
- 진입도로 군부대 협의 \_\_\_\_\_ 2011. 3 ~ 4월
- 토지보상 평가 \_\_\_\_\_ 2011. 5 ~ 6월
- 토지보상 실시 \_\_\_\_\_ 2011. 6 ~ 12월

# 옥내 노후급수관 개량사업 지원

◇ 노후주택 내부급수관의 부식으로 녹물 등 이물질이 나오고 있어, 공사비 일부를 무상으로 지원하여 시민들의 경제적 부담을 줄여주고 깨끗한 수돗물을 먹을 수 있도록 함

## □ 사업개요

- 사업기간 : 연중
- 사업비 : 160백만원
- 공사비 지원대상
  - 사회복지시설 등 소외계층 이용건물
  - 단독주택 연면적 165㎡이하
  - 공동주택 전용면적 85㎡이하(다가구, 다세대, 아파트)
- 공사비 지원대상

구 분	지 원 한 도	최 대 지 원 액	
		단 독 주 택	공 동 주 택
교체공사	공사비의 50%이내	최대 150만원	최대 80만원
갱생공사	공사비의 80%이내	최대 120만원	최대 60만원

※ 2010년 실적 : 179세대 71백만원 지원

## □ 추진계획

- 사업홍보
  - 언론매체 홍보 : 연 2회 (지역신문, 인터넷신문 등)
  - 동 주민센터 홍보(자생단체) : 분기별 1회
- 사업기간 : 연중 실시

# 깨끗한 수돗물 공급을 위한 상수도 공사

◇ 안정적인 수돗물 공급체계 구축과 노후 수도관을 개량하여 시민에게 깨끗한 수돗물 공급

## □ 사업개요

(단위 : 백만원)

사 업 명	사 업 량	사 업 비	비 고
계		<b>13,000</b>	
배수관 신설 및 정비공사	L=5.5km	3,312	
상수도 노후관 개량공사	L=10.1km	6,658	
상수도 제수밸브 정비공사	57개소(맨홀)	750	
상수도 신규급수 및 개조공사	약 2,500전	900	
수도계량기 교체공사	14,680전	780	
상수도 누수수리 공사	약 600전	600	

## □ 추진계획

- 현장조사 \_\_\_\_\_ 2011. 1 ~ 2월
- 실시설계 \_\_\_\_\_ 2011. 2 ~ 3월
- 공사시행 \_\_\_\_\_ 2011. 3 ~ 11월



# 정 수 과

## □ 주요업무 보고

- 정수처리시설 선진화 ————— 25
- 수돗물 고급화 추진 ————— 26
- 국제수준 수질검사 시스템 구축 —— 27
- 참여활동을 통한 수돗물 신뢰도 향상 — 28
- 쾌적한 시설환경 조성 ————— 29



# 정수처리시설 선진화

- ◇ 2010년 기술진단 결과를 토대로 시설 선진화를 통한 효율적 경영
- ◇ 시설운영 안정화를 통해 365일 무사고 수돗물 공급체계 유지

## □ 사업개요

- 정수시설 현대화(1,000백만원) - 중앙제어시스템 교체, 펌프병 생산시설 확충 준비
- 노후시설 개선(325백만원) - 활성탄 투입설비 교체, 슬러지 탈수시설 개선

## □ 향후 추진계획

- 중앙운영실 제어시스템 현대화 ————— 2011. 1월 ~ 12월
  - 교체사유 : 부품 단종에 따른 유지비 증가로 호환성 있는 시스템 교체
  - 사업비 : 1,000백만원(시스템교체 800백만원, 스크린 등 교체 200백만원)
- 펌프병 수돗물 시설개선 ————— 2011년 ~ 2012년
  - 개선목표 : 생수와 경쟁할 수 있는 생산 시스템 도입
  - 개선내용 : 용량 다양화 및 고급화, 다자인개발, 시스템 자동화
  - 추진시기 : 공간 확보 및 생산시스템 개선 방안 확정 후 2012년 추진
- 분말활성탄 투입설비 교체 ————— 2011. 1월 ~ 6월
  - 교체사유 : 분진발생 등 열악한 작업환경 개선, 액화·무분진 시설 교체
  - 사업비 : 300백만원
- 슬러지 탈수시설 개선 ————— 2011. 1월 ~ 3월
  - 개선사유 : 노후된 여과포 및 부품교체
  - 사업비 : 25백만원
- 슬러지 배출시설 개선 ————— 2011년 추경에 반영 예정
  - 개선사유 : 재활용수 수질개선 및 배출수 절감(고압살수분사장치 설치)
  - 사업비 : 170백만원

# 수돗물 고급화 추진

- ◇ 전국 최고 수준의 맑고 깨끗한 수돗물 생산
- ◇ 우리 수돗물에 대한 신뢰와 자긍심 갖도록 수돗물 고급화 추진

## □ 사업개요

- 수돗물 생산 가이드라인 재설정 : 정수처리 및 수질관리 최적화
- 차별화된 고급 수돗물 생산 : 정수시설 현대화 및 고도화
- 전문가 및 시민 의견 수렴 : 수돗물평가위원회, 시민평가단 운영
- 수돗물 품질 만족도 제고를 위한 수도꼭지 수질검사 확대 및 사후관리

## □ 추진계획

- 수돗물 가이드라인(수도꼭지)재설정 ————— 2011. 2월

구분	관리항목	수질기준	자체기준	비고
정수장 정수	정수 탁도	0.3NTU	0.06NTU	
	입자수(2 $\mu$ m기준)	-	100개이하	
	암모니아성질소	0.5mg/ℓ 이하	불검출	
	총유기물질	-	1.5mg/ℓ 이하	
	소독부산물전구물질	-	0.2mg/ℓ 이하	
	냄새유발물질	-	10 $\mu$ g/ℓ 이하	
수도꼭지 수돗물	수돗물 탁도	0.5NTU	0.1NTU	
	잔류염소	0.1~4.0mg/ℓ	0.1~0.5mg/ℓ	

※ 맛, 냄새 거부감 해소로 수돗물 음용율 향상

- 차별화된 고급 수돗물 생산 기반구축 ————— 1,100백만원
  - 정수시설 최적화
    - 중앙제어설비 현대화 : 분산제어(DCS) → 프로그램제어(PLC)시스템
    - 활성탄 투입설비 개선 : 분진 발생 → 기계식 액화·무분진시설
  - 고도정수처리시설<sup>1)</sup> 설치 : 2011년 타당성 검토 및 도입여부 결정
- 전문가 및 시민 의견수렴 : 수돗물 품질 만족도 제고
  - 수돗물평가위원회(10명 년 4회), 시민평가단 운영(75명 년 2회)
  - 수돗물 품질 만족도 제고를 위한 수도꼭지 수질검사 확대
    - 학교 저수조 및 급수관 정체수 수질검사 외 수도꼭지수질검사 추가 실시
    - 수돗물 수질민원 처리 후 사후관리 확행으로 수돗물 품질 만족도 제고

1) 고도정수처리시설 도입 : 서울시 6개 정수장 2015년까지 오존+GAC설치예정(발주완료, 공정 20%), 인천시 4개 정수장 오존+GAC로 도입 예정 검토중, 한국수자원공사 팔당수계 정수장 (교양: 오존+GAC, 반월정수장: F/A로 설치운영중)

# 국제수준 수질검사 시스템 구축

- ◇ 국제 품질인증 시스템(ISO 17025) 구축으로 수질검사 신뢰도 확보
- ◇ 수돗물품질의 안전성 강화를 위한 신종 미량유해물질 검사 확대

## □ 사업개요

- 수질검사 신뢰도 확보 - 국제수준 업무 매뉴얼(ISO 17025)도입
- 수돗물품질 안전성 강화 - 신종 미량유해물질 수질검사 확대

## □ 추진계획

- 수질검사 신뢰도 확보
  - ISO 17025 요구사항에 의한 품질문서 개정 : 2011. 1월 ~ 3월
  - 수질검사 기초자료 데이터베이스 관리 : 2011. 1월 ~ 5월
  - 기기 교체 및 미지시료 숙련도시험 시행(15항목) : 2011. 3월 ~ 5월
  - 국제품질 요구 수준(ISO17025) 정착 시행 : 2011. 6월
- 수돗물 품질 안전성 강화 \_\_\_\_\_ 연중
  - 수질검사 항목<sup>2)</sup>확대 : 220항목(2010년) → 240항목(2011년)
  - 미량유해물질 수질검사 : 20종(농약 13, 소독부산물 7)
  - 수질검사주기 강화 : 검출빈도 및 검출농도 등 고려
- 먹는물수질검사기관 운영 \_\_\_\_\_ 연중
  - 먹는물 수질검사 시민 편의제공
    - 검사결과 통보 방법개선 : 우편 → SMS, E-mail, 우편, FAX
    - 검사기간 단축 : 7일, 14일, 20일 → 5일, 10일, 15일(2~5일)
  - 수질검사 대상 : 먹는물 전체, 지하수, 수영장수, 목욕탕원수
  - 검사요원 기술능력 배양을 위한 분석기술 교육(연 2회)

2) 수질검사 항목 : 수자원공사 250, 서울시 155, 인천시 155, 안산시 121, 수원시 115, 성남시 81

# 참여활동을 통한 수돗물 신뢰도 향상

- ◇ 정수장 공개 프로그램 운영 확대로 학생과 시민 참여도 증대
- ◇ 수돗물 수질정보 제공과 홍보를 통해 신뢰도 확보 및 음용환경 조성

## □ 사업개요

- 수돗물 신뢰도 향상 : 정수장 공개프로그램, 물사랑 그림그리기대회
- 수돗물 음용율 증대 : 페트병수돗물 공급, 물박물관 운영, 냉 음수대 설치
- 올바른 정보제공 : 페트병 수돗물 시음 및 설문조사, 물 박물관 운영

## □ 추진계획

- 물박물관 운영 \_\_\_\_\_ 연중
  - 대 상 : 부천시민 및 타 지역 견학자
  - 내 용
    - 물 박물관, 수돗물 생산과정, 수도기자재 견학 및 설문조사
    - 음용수 비교시음 이벤트(블라인드 테스트) 및 세대별 홍보
- 복사골맑은물 탐구생활(20회) \_\_\_\_\_ 2011. 4월 ~ 11월
  - 대 상 : 관내 초등학생 및 학부모, 일반시민
  - 내 용 : 수돗물 생산과정 체험을 통한 시민의식 변화 유도
- 복사골맑은물 알림이 운영 \_\_\_\_\_ 2011. 6월. 11월
  - 대 상 : 초등학생(4~6학년) 및 학부모 70명
  - 내 용 : 수돗물 관련 정보 제공 및 수돗물 홍보 요원화
  - 견학코스 : 팔당취수장 : 한강물환경연구소 - 까치울정수장 등
- 물사랑 그림그리기 대회(연1회) \_\_\_\_\_ 2011. 10월
  - 대 상 : 관내 유치원 초·중·고교 학생
  - 내 용 : 물 절약, 하천 살리기, 물 부족국가의 현실 이해
- 페트병 수돗물<sup>3)</sup> 확대 공급
  - 생 산 량 : 2010년 200천병 → 2011년 300천병
  - 내 용 : 소독냄새 최소화(0.1ppm이하) 및 페트병을 활용한 지속적 홍보

3) PET생산시설 : 22개소(지자체21, 수자원1) 시설용량 : 350ml(부천 등 21개소), 500ml(1개소), 1.8ℓ(3개소)  
보존기간 : 1개월(부천 등 7개소), 2개월(2개소), 3개월 이상(13개소)

# 쾌적한 시설환경 조성

- ◇ 시민을 위한 쉼터 제공 및 유휴지 활용을 통한 꽃길 조성
- ◇ 노후시설물 환경 친화적으로 개선하여 이미지 제고 및 효율적 관리

## □ 사업개요

- 시민을 위한 쉼터 조성(143백만원) : 야생화 꽃길조성, 정자설치
- 노후시설물 환경개선(795백만원) : 정수지보강, 방수공사, 녹지관리

## □ 추진계획

- 야생화 길 조성 및 수목식재 ————— 2011. 1월 ~ 6월
  - 사업량 : 진입로변야생화길 조성(240m) 및 단풍나무 외 3종(2,345본)식재
  - 사업비 : 143백만원
- 견학자 및 잔디구장 이용자 쉼터 조성 ————— 2011. 1월 ~ 5월
  - 사업량 : 정자(견학자용 2개소, 잔디 축구장 1개소), 냉음수대 4개소
  - 사업비 : 100백만원
- 정수지 보수·보강공사 ————— 2011. 1월 ~ 5월
  - 사업량 : 10,000m<sup>2</sup> → 2010년부터 연차적 시행)
  - 사업비 : 613백만원
- 탈수동 및 배수지 관사 등 옥상방수 ————— 2011. 1월 ~ 5월
  - 사업량 : 886m<sup>2</sup> (정수장내 탈수동, 소사1·2배수지 관사)
  - 사업비 : 62백만원
- 정수장 및 배수지 녹지관리 ————— 2011. 1월 ~ 11월
  - 사업량 : 녹지관리 74,690m<sup>2</sup>(정수장 34,940, 배수자 39,750)
  - 사업내용 : 제초, 시비, 전정, 배토, 배수로 및 울타리 정비
  - 사업비 : 120백만원





# 하 수 과

## □ 주요업무 보고

- 북부수자원생태공원 에너지자립화 사업 — 33
- 수자원생태공원 총인처리시설 설치사업 — 34
- 역곡처리구역 하수관거정비공사 — 35
- 친환경 수변생태벨트 조성사업 타당성용역 — 36
- 베르네천 등 친수공간 조성공사 — 37



# 북부수자원생태공원 에너지 자립화 사업

◇ 하수의 처리과정에서 발생하는 슬러지를 처리하여 슬러지 감량 및 메탄가스를 증산하여 전력발전과 소각시설 가스공급 등 에너지 자립화 및 예산 절감 기여

## □ 사업개요

- 사업기간 : 2011. 2월 ~ 2012. 12월
- 사업내용
  - 소화조 인입부에 초음파 처리장치 : 4기
  - 발전시설(1차) : 100kW × 6기
  - 바이오가스 정제기 : 1식(95%이상 정제)
    - ※ 에너지 자립율 : 26% 증가(2010년 0.5% → 2012년 26.5%)
- 사 업 비 : 13,700백만원(국비 9,590백만원, 시비 4,110백만원)
  - 2011년 예산 : 6,300백만원(국비 4,410백만원, 시비 1,890백만원)
- 환경부 시범사업으로 한국환경공단 협약하여 사업추진
  - ※ 2010년 3월 환경부 주관 에너지자립화공모 사업으로 선정되어 국비 지원사업으로 추진

## □ 추진계획

- 실시설계 용역 \_\_\_\_\_ 2011. 2월 ~ 2011. 10월
  - 에너지 증산방안 종합검토, 장비선정, 공사비용산출, 최종보고서 등
- 공사 계약 및 착공 \_\_\_\_\_ 2011. 11월
- 공사 준공 및 시설물인수 \_\_\_\_\_ 2012. 12월

# 수자원생태공원 총인(T-P) 처리시설 설치사업

- ◇ 총인 방류기준이 2012. 1. 1.부터 강화되는 기준에 적합하도록 시설 설치
  - 총인 방류기준 : 2mg/ℓ 이하 → 0.5mg/ℓ 이하
- ◇ 총인 수질개선을 위한 효율적인 처리방법과 기술성, 경제성 등 검토하여 최적의 공정안을 적용하여 시설 설치

## □ 사업개요

- 사업기간 : 2011. 1월 ~ 2012. 12월
- 사업대상 : 북부 및 남부 수자원생태공원
- 사업내용
  - 처리용량 : 950,000m<sup>3</sup>/일
  - 총인처리 실시설계용역
    - 처리방식 및 공법검토, 장비선정, 공사비용 산출, 최종보고서 등
  - 총인처리시설 공사
    - 여과 처리시설 및 화학적 처리시설 등
- 사 업 비 : 49,204백만원(국도비 21,040, 시비 7,014, 인천시 21,150)
  - 2011년 예산 : 31,204백만원(국도비 13,885, 시비 4,629, 인천시 12,690)

## □ 추진계획

- 실시설계용역 \_\_\_\_\_ 2011. 1월 ~ 10월
- 공법 등 설계 자문위원회 심의 \_\_\_\_\_ 2011. 8월
- 하수처리시설 사업 인가 \_\_\_\_\_ 2011. 10월
- 공사 발주 \_\_\_\_\_ 2011. 11월

# 역곡처리구역 하수관거정비공사

- ◇ 역곡천 수계의 노후 하수관거를 시설기준 이상으로 정비하여 저지대 상습침수 예방과 불명수 유입 차단을 통한 역곡하수처리시설 운영비용 절감
- ◇ 일부 미처리 하수의 하천유입 방지로 역곡천의 하천수질 개선

## □ 사업개요

- 사업기간 : 2010. 6. 23. ~ 2012. 8. 22.(26개월, 장기계속공사)
- 사업위치 : 역곡하수처리구역 (역곡동, 범박동 일원)
- 사업량 : L= 15.61km (신설 2.70, 교체 2.92, 보수 9.99)
- 총사업비 : 12,637백만원 (국비 6,388, 시비 6,249)
  - 2011년 사업비 : 7,692백만원 (국비 4,000 시비 3,692)

## □ 추진계획

- '10. 9. 21. 집중호우로 사업구간에 발생한 침수재발 방지대책 추진

- ◆ 사업구간의 침수피해 재발방지를 위한 공사설계 재검토 추진
  - 침수지역에 한하여 확률년수 상향 적용 (10 ~ 20년 ⇒ 30년)
  - 빗물받이 등 노면수 배제시설 확충 (빗물받이 규격, 수량 확대 설치)
  - 우수의 일시집중에 따른 과부하 해소를 위해 빗물분산을 위한 하수관망 체계 조정
  - 침수지역 반지하 주택 하수도 역류방지밸브(역지변) 설치

- 공사구간 주민설명회 개최 \_\_\_\_\_ 2011. 2월
  - 하수관거 정비 L= 6.00km (2011년 시행분)
    - 사업의 목적과 필요성 등 사전 설명하여 공사기간 중 예상되는 교통, 소음, 먼지 등 각종 생활민원 최소화 유도
- 계약체결 및 사업추진 \_\_\_\_\_ 2011. 3월 ~ 12월

### ※ 연도별 사업추진 계획

구분	단위	합계	2009년	2010년	2011년	2012년
사업비	백만원	12,637	834	3,155	7,692	956
사업량	km	15.61	-	5.61	6.00	4.00
공정률	%	100	-	36	38	26
	누계		실시설계	36	74	100

# 친환경 수변생태벨트 조성사업 타당성용역

- ◇ 도심(시민의강)과 시 외곽지역(굴포천,여월천,대부둑,베르네천,삼정천)을 연결하는 생태벨트를 조성하여, 친 환경 녹색생활공간을 형성하고
- ◇ 산책로, 자전거도로, 각종 쉼터 조성으로 새로운 여가 및 문화생활 공간을 창출

## □ 사업개요

- 기 간 : 2011. 2 ~ 2011. 12
- 과업대상 : 시민의강, 베르네천, 굴포천, 여월천, 대부둑, 삼정천
- 용역비 : 200백만원
- 과업내용
  - 하천 현황조사 및 종·횡단 측량 : 20.8km
  - 단계별 투자계획 수립 및 검토 등
- 예상 소요사업비 : 83,000백만원
  - 토지 매입비 29,202, 시설비 50,398, 기타 3,400
  - 타당성 조사결과에 따라 사업비 조정 반영

## □ 추진계획

- 타당성조사 용역 일상감사 신청 \_\_\_\_\_ 2011년 1월
- 용역발주 및 착수 \_\_\_\_\_ 2011년 2월
- 용역 중간보고 \_\_\_\_\_ 2011년 6월
- 용역 최종보고 \_\_\_\_\_ 2011년 11월
- 용역 준공 \_\_\_\_\_ 2011년 12월

# 베르네천 등 친수공간 조성공사

◇ 베르네천, 대부둑, 여월천의 기존시설을 보완하여 시민의 접근성 및 이용효율 증대

## □ 사업개요

- 사업구간 : 베르네천, 여월천, 대부둑
- 기 간 : 2011. 2 ~ 2012. 12
- 사 업 비 : 1,380백만원(공사1,300, 용역 80백만원)
- 사 업 량
  - 산책로 및 자전거도로 조성(L=4.6km)
    - 대부둑 2km, 여월천 1.6km, 베르네천 1km
  - 쉼터 및 운동시설 설치
  - 친수공간 조성 및 수질정화시설 설치

## □ 추진계획

- 실시설계 용역 일상감사 신청 \_\_\_\_\_ 2011년 1월
- 용역발주 및 착수 \_\_\_\_\_ 2011년 2월
- 용역 중간보고 \_\_\_\_\_ 2011년 5월
- 용역 최종보고 및 준공 \_\_\_\_\_ 2011년 8월
- 공사발주 \_\_\_\_\_ 2011년 9월
- 공사준공 \_\_\_\_\_ 2012년 12월





# 청 소 과

## □ 주요업무 보고

- 보고 듣고 해결하는 현장 소통 정례화 — 41
- 재활용품·폐형광등 수거체계 개선 ——— 42
- 음식물류 쓰레기 종량제 시행 준비 ——— 43
- 음식물쓰레기 수거용기 관리 및 폐비닐 봉투  
수거 철저 — 44
- 폐기물 소각시설 배출기준 설정 관리 강화 — 45
- 폐기물처리시설 이미지 개선·세수 증대 — 46
- MBT 처리시설 문제에 따른 청소대책 ——— 47



# 「보고」 「듣고」 「해결」 하는 현장 소통 정례화

- ◇ 쓰레기 종량제봉투 미사용 및 상습 무단투기 등 청소 시책에 대하여 현장에서 본질의 문제를 분석하고
- ◇ 시·구·동·청소업체·시민이 함께 참여하고 소통하여 근본적인 해결방안 모색 추진

## □ 사업개요

- 현장행정 정례화로 지역별 본질의 문제 분석 개선
- 행정기관·청소업체·시민이 함께 소통 역할분담 해결

## □ 추진계획

- 「보고」 「듣고」 「해결」 하는 현장투어 정례화
  - 시 기 : 매월 실시, 분기별 자체평가
  - 참여범위 : 공무원, 청소업체, 취약지 인근주민, 관할통장 등
  - 방 법 : 지역별 취약지 우선순위 선정 의견수렴 및 올바른 쓰레기 배출 홍보 병행
- 청소관련 업체와의 소통행정 강화를 위한 워크숍 실시
  - 운 영 : 년 2회 (상·하반기)
  - 대 상 : 20명 (청소업체, 소각장 관리업체, 공무원 등)
  - 내 용 : 현안사항 토의, 개선방안 도출 및 애로(건의)사항 수렴 등
- 올바른 쓰레기배출 홍보를 통한 쓰레기 감량
  - 현장 홍보 다양화
    - 대 상 : 예비군, 민방위 등 위주 → 초등학생, 취약지 주변 주민, 외국인 등
    - 방 법 : 계층별 눈높이에 맞는 홍보 매뉴얼 개발 추진
      - ▶ 방학시 우리집 쓰레기 배출실태 학습과제 부여 등(교육청, 학교 협조)
  - 각종 홍보물 제작 배포
    - 공공근로 등 활용 각 가정 직접 배포, 각종 단체 교육시 안내
- 인지도가 낮은 불연재봉투 등 사용 확대 추진
  - 불연재봉투 사용 활성화 판매소 확대 : 30개소 → 100개소
  - 재사용봉투 판매소 확대 : 58개소 → 65개소
  - 불연재 및 재사용봉투 판매지도 등 평가 : 매 분기별

# 재활용품 · 폐형광등 수거체계 개선

- ◇ 재활용품은 수거회수를 개선하여 무단투기 요인을 사전 예방 깨끗한 가로환경 조성
- ◇ 폐형광등은 수거체계를 이원화에서 일원화로 시민불편 해소는 물론 효율성 제고

## □ 사업개요

- 재활용품 수거체계 개선으로 자원화 증대
- 이원화 되어 있는 폐형광등 수거체계를 일원화

## □ 추진계획

- 수거체계 및 수거방법 개선
  - 재활용품 수거 : 주 1회 → 주 3회
    - ▶ 2009. 5월부터 3개업체 12개동 시범운영
  - 폐형광등 수거 : 공무원(공공근로) → 청소대행업체
    - ▶ 2010. 1월부터 3개업체 12개동 시범운영
  - 수거방법
    - 재활용품 : 수거회수를 증회하면서 소형 스티로폼 병행수거
    - 폐형광등 : 전담차량(3대) 수거 → 재활용품 수거시 병행수거
      - ▶ 단독주택 등 소량 폐형광등 수거시스템 개선
  - 수거체계 개선 등 시민홍보 : 2010. 12월부터
- 개선된 수거체계 시행 \_\_\_\_\_ 2011. 1월부터
  - 2010. 12월중 개선된 수거체계 시행 준비

# 음식물류쓰레기 종량제 시행준비

- ◇ 환경부 및 녹색성장위원회에서 2012년까지 음식물류쓰레기 종량제 전면 시행 계획에 따라
- ◇ 현재 수거체계를 개선 음식물류쓰레기 종량제의 내실 있는 추진

## □ 사업개요

- 음식물류쓰레기 처리에 배출자 부담원칙 적용 배출량에 따라 수수료 부과징수
- RFID(전자파 이용 먼거리에서 정보인식), 칩(스티커) 등 종량제 선정 방식 지자체가 결정
  - ▶ R : Radio, F : Frequency, ID : IDentification
- 정보 전송 및 수집 등 서비스시스템은 환경부에서 통합 운영

## □ 추진계획

- 음식물류쓰레기 종량제 시범 자치단체 벤치마킹
  - 시범운영 : 7개지역(영등포, 광주광역시 남구, 서귀포, 청주, 광양, 전주, 고양)
  - 견학내용 : 시행방법, 시스템 구축, 비용, 수수료 부과방식 등
- 종량제 시행관련 추진방법 등 연구용역
  - 선정방식 : RFID, 칩(스티커) 등 장단점 분석 결정
  - 주요과업 : 시행방법, 비용산출, 수수료 부과 시 예상세입 등
- 연구용역 결과에 의거 시행방법, 추진시기 등 방침 결정 — 2011. 10월
- 시범운영에 따른 시스템 구축 ————— 2012. 1 ~ 2012. 3월
  - ▶ 수거용기 전자태그 부착, 수거차량 계량기 및 인식장비 설치 등
- 공동주택 종량제 시행 시스템 시범운영 — 2012. 4 ~ 2012. 6월
- 종량제 전면시행 대비 시스템 준비 및 홍보 — 2012. 7 ~ 2012. 12월

# 음식물쓰레기 수거용기 관리 및 폐비닐 봉투 수거 철저

- ◇ 음식물쓰레기 수거와 관련한 각종 불편사항의 신속한 처리 및 수거용기 주변에 방치되어 있는 폐비닐봉투의 수거로 시민들에게 쾌적한 환경을 제공하기 위함

## □ 사업개요

- 음식물쓰레기 수거용기에 연락처 등 표시
- 음식물쓰레기 수거용기 주변에 비닐봉투 수거함 설치
- 음식물쓰레기 수거용기 관리

## □ 추진계획

- 음식물쓰레기 수거용기에 연락처 표시
  - 수거용기 외부에 '청소업체명 및 연락처' 표시 : 2011년 상반기
  - 음식물쓰레기 수거용기 구입 시(시방서에 연락처 표시) : 연중
- 음식물쓰레기 수거용기 주변에 비닐봉투 수거함 설치 - 2011. 상반기
  - 설치대상 : 수거용기(120ℓ) 설치지역
  - 추진방향 : 아파트(1단계) → 빌라, 연립, 다세대(2단계)로 확대
  - 수거함 설치 : 중고 수거용기(120ℓ) 활용
- 음식물쓰레기 수거용기 관리 \_\_\_\_\_ 연중
  - 신축되는 20세대 이상 공동주택 : 자체구입
  - 수거과정에서 파손된 수거용기 : 무상교체
  - 수거용기 EM 활용 세척 : 주 1~2회
    - EM과 물 희석비율 : 평월 1:50, 하절기 1:30

# 폐기물 소각시설 배출기준 설정 관리 강화

- ◇ 소각시설 배출오염물질 중 관리항목 등에 대한 기준을 설정, 배출량 저감
- ◇ 배출오염물질 측정 및 공개 정례화로 안전성, 투명성 제고

## □ 사업개요

- 6개 항목 중 3개항목 배출기준 설정운영
- 배출오염물질 측정 결과 인터넷 공개 정례화

## □ 추진계획

- 소각시설 배출오염물질 기준설정

구 분	측 정 항 목			비 고
	다이옥신 (ng-TEQ/Sm <sup>3</sup> )	황산화물 (ppm)	일산화탄소 (ppm)	
법적기준	0.1	30	50	전국 37개소각장 2010. 8월말기준
전국평균	0.006	2.43	8.24	
부천평균	0.005	0.43	4.86	
기준설정	0.004	0.40	3.35	

- 교체주기 경과된 시설물 보수
  - 여과 집진기 교체(필터 백 840개) : 275백만원
  - 악취흡착탑 활성탄 교체 : 10백만원
- 배출량 저감을 위한 점검·교육 정례화
  - 소각시설 정기점검 : 2회/년
  - 대기오염 방지시설 점검 및 운영요원 교육 : 1회/월
- 소각장 배출오염물질 측정 및 관리
  - 다이옥신 측정 및 분석 : 2회/년(상·하반기)
  - 굴뚝자동측정기 측정자료 관리 : 1회/월

# 폐기물처리시설 이미지 개선 · 세수 증대

- ◇ 초등학생 등 부모와 함께하는 견학 프로그램을 운영하여 쓰레기 분리배출, 자원화 등 체계적인 교육을 통해 환경의식 고취
- ◇ 소각시설의 효율적 운영으로 세외수입 증대

## □ 사업개요

- 가족과 함께할 수 있는 견학프로그램 확대운영
- 소각열 판매 및 온실가스 배출 감축으로 세수증대

## □ 추진계획

- 가족과 함께하는 견학프로그램 운영
  - 견학접수 : 평시 20인 이상 단체 → 쉬는 토요일 및 방학시 가족과 함께
  - 작품 및 전시갤러리 운영
    - 소각동 현관
  - 견학자에 대한 방문기념 사진 제공
  - 평가 : 매 분기별 분석 미비점 보완
- 소각시설 효율적 운영 세수증대
  - 온실가스 배출 감축사업 추진
    - 기 간 : 2011. 1월 ~ 2011. 12월
    - 방 법 : 소각장 소각열을 활용한 지역난방용 열공급
    - 공동 추진기관 : GS POWER
    - 목표량
      - 온실가스 감축량 : 925ton CO<sub>2</sub>/년
      - 판매열량 : 138,000Gcal
      - 온실가스 감축실적 판매수입 : 25백만원
      - 소각폐열 판매수입 : 2,500백만원



# MBT 처리시설 문제에 따른 청소대책

## □ 생활쓰레기 처리상황

(단위 : 톤, 2010. 12. 30현재)

1일 발생량			처리량			미처리량
계	생활쓰레기	잔재물	계	소각장	매립지반출	
266	203	63	368.7	200	168.7	6,669

※ 매립지 반출은 12.6 ~ 12.29까지 반출한 1일 평균량임

## □ 추진계획

- 생활쓰레기 수도권매립지 상시 반출추진
  - 기 한 : 2011. 1월부터 지속추진
  - 반 출 량 : 1일 60톤 이상 (16,800톤 : 1일 60톤 x 280일)  
⇒ 수도권매립지관리공사 반출 승인 득함(2010. 12. 6)
  - 청소업체 매립지 반출 의무화
    - 강서실업 등 5개업체 : 업체별 1일 6톤 이상
    - 원미환경 : 1일 30톤 이상
- 쓰레기 감량화 대시민 홍보 추진
  - 각종 홍보물 제작 배포
    - 공공근로 등 활용 각 가정 직접 배포, 각종 단체 교육시 안내
    - 교육청(학교)등과 협조로 지속적 홍보 실시
  - 동영상 제작 배포홍보
    - 내 용 : 생활폐기물 올바른 배출방법 및 쓰레기 감량화 홍보
    - 홍보방법 : 각종 기회교육시(민방위 교육훈련 등) 홍보자료 활용
  - 쓰레기 감량화 시민협조당부 시장 서한문 제작 배부
- 대장동 소각장 소각로 추가설치 계획
  - 대장동 소각장 사용연한(2015년)도래에 따라 소각로 추가설치
  - 사업개요
    - 소각시설 : 300톤/일, 연속연소식 스토카로 소각방식
    - 사업기간 : 5년(소요예산 360억)