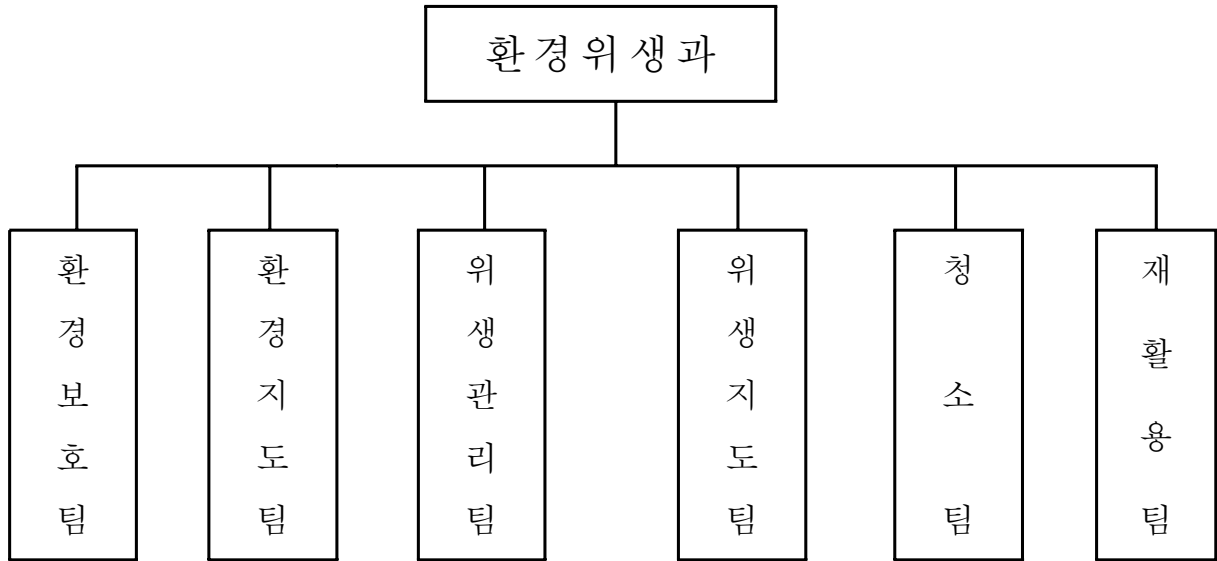


(환경위생과)

조직 및 인력현황

□ 기 구 (6팀)



□ 인 원 (25/25)

(정원 / 현원)

구 분	계	5급	6급	7급	8급	9급	기능직
계	25/25	1/1	6/6	6/12	6/3	4/1	2/2
환경보호팀	5/5	1/1	1/1	1/1	1/1	1/0	0/1
환경지도팀	5/4		1/1	1/2	2/1		1/0
위생관리팀	5/5		1/1	1/3	1/0	2/1	
위생지도팀	3/3		1/1	1/2		1/0	
청 소 팀	4/5		1/1	1/3	1/1		1/0
재 활 용 팀	3/3		1/1	1/1	1/0		0/1

소사환경 아카데미 운영

- 관내 청소년들에게 환경관련 체험활동에 직접 참여토록 함으로써
- 환경보전의 중요성 인식제고 및 환경교육의 극대화 도모

□ 사업개요

- 대 상 _____ 관내 청소년(초·중·고생), 일반시민
- 내 용 _____ 환경현장 체험교실, 환경작품 공모·전시, 교육 홍보 등
- 소요예산 _____ 22,600천원

□ 그간의 추진사항

- 야생조수 먹이주기 실시 _____ 1회 296명(일반시민, 공무원 등)
 - 성주산 일원에 야생조수 먹이살포(콩,옥수수,보리 등 300kg)
- 환경현장 시설견학 (체험투어) _____ 298명(8개 초등학교)
 - 폐기물종합처리장, 까치울정수장, 자연생태박물관 등 시설견학
- 환경보전 작품 공모·전시회 개최 _____ 1회 124명(초등학생)
 - 작품공모 : 2개부문 124점 (포스터64, 재활용 창작품60)
 - 작품전시 : 최우수작 등 40점 (포스터20, 재활용 창작품20)

□ 향후 추진계획

- 청소년 여름방학 소사환경 탐사 _____ 70명(중·고생)/7월~8월
 - 성주산 생태환경, 교통·생활환경 실태, 주민 환경의식 등 조사 및 탐사
- 청소년 자연생태 환경탐사 _____ 300명(초등학생)/9월
 - 자연생태학습장 등 견학 및 탐사
- 환경관련 체험수기 공모 _____ 10월~11월
 - 초등학생 대상 환경관련 체험사례 및 환경보전 실천사례 등
- 환경영화 상영 _____ 1,000명(청소년, 일반인)/10월~11월
 - 환경관련 영화 선정 상영
- 환경체험 교실 운영결과 책자 발간 _____ 400부/12월
 - 환경현장 견학 및 탐사실태, 환경작품 공모·전시, 환경관련 교육 홍보분야 등

환경 공해업소 단속

- 환경오염원의 근원적 차단을 위한 현장 지도·단속 강화
- 환경 친화적인 도시환경 조성으로 주민의 삶의 질 개선

□ 사업개요

- 관리대상 배출업소 현황 (단위 : 개소)

구 분 계	소음배출시설 설치 업소	휘발성유기화합물질 (VOC) 배출업소	폐 기 물 배출업소	비산먼지 발생 공사장
430	35	16	329	50

- 공해 배출업소 관리 능력에 따라 등급구분, 차등 지도·점검
- 배출업소로 관리 강화 및 신속한 민원처리로 환경피해 민원예방

□ 그간의 추진사항

- 환경오염 배출업소 등급구분 _____ 430개소
 - 등급지정 : 청색 326개소, 녹색 92개소, 적색 12개소
- 환경오염 배출업소 지도점검 _____ 251개소
 - 점검업소 : 소음 35개소, 휘발성 16개소, 폐기물 150개소, 비산먼지 50
 - 조치사항 : 개선명령 1개소, 경고 3개소, 과태료 3건/1,200천원
- 환경피해 민원처리 _____ 122건
 - 분 야 별 : 생활소음 103건, 비산먼지 8건, 기타 11건
 - 조치사항 : 방음벽설치 명령 4건, 과태료 4건/1,200천원

□ 향후 추진계획

- 환경오염 배출업소 차등 지도·점검 및 관리(179개소) _____ 연중
 - 점검횟수(연) : 청색 1회, 녹색 2회, 적색 3회
- 환경오염 신고센터 설치 및 신속한 민원처리 _____ 연중
 - 환경오염 신고센터 설치 운영 : 1개반 2명

자동차 배출가스 저감

- 대기오염의 주요 원인인 자동차 배출가스 저감을 위해 노상단속, 무료점검 및 정밀검사제 추진 강화로
- 대기오염물질 배출을 저감시켜 쾌적한 도시환경 조성

□ 사업개요

- 자동차 배출가스 노상단속 강화 및 무료점검 활성화 추진
- 자동차 배출가스 정밀검사 안내, 미 수검 차량 독촉 등 완벽 추진

□ 그간의 추진사항

- 자동차 배출가스 노상단속 _____ 116대
 - 기준 초과차량 조치 : 개선명령 2대(무상보증기간 차량 과태료 면제)
- 자동차 배출가스 무료점검 _____ 560대
 - 기준 초과차량 조치 : 자율정비 유도 32대
- 자동차 배출가스 정밀검사 안내 _____ 7,915대
 - 미 수검차량 조치 : 과태료 987대/173,310천원

□ 향후 추진계획

- 자동차 배출가스 노상 단속 강화 _____ 월 1회 이상
 - 위반차량 조치 : 개선명령 및 과태료 부과
- 자동차 배출가스 무료측정소 운영 _____ 연중
 - 상시 무료 측정소 운영 : 구청 주차장내 설치
- 자동차 배출가스 정밀검사제 완벽 추진 _____ 연중
 - 대상차량 검사 안내문 발송 및 미 수검 차량 과태료 부과

청소 취약지역 어르신 환경지킴이 운영

- 쓰레기 무단투기자에 대한 현장 감시 및 지도 단속의 지역내 주민 참여를 통한 효과 극대화
- 경제활동 능력은 있으나 일거리가 없는 어르신 소외계층에 대한 일거리 창출로 노인문제 해결에 기여

□ 사업개요

- 어르신 환경지킴이 운영으로 청결한 동네 분위기 조성
- 폐기물 불법투기 상습지역 전담관리 및 단속
- 자율봉사단의 솔선참여로 청소관리 체제 구축

□ 그간의 추진사항

- 청소 취약지역 어르신 환경지킴이 모집 ————— ‘06.2.6~2.15
 - 대상 및 인원 : 관내 60세 이상 어르신 50명(동별 5명)
- 청소 취약지역 어르신 환경지킴이 발대식 개최 ————— ‘06.3.3
- 어르신 환경지킴이 자원봉사단 운영 ————— ‘06.3.3~6.30
 - 활동실적 : 쓰레기수거 8.5톤, 주민계도 75건

□ 향후 추진계획

- 청소 취약지역 어르신 환경지킴이 운영 ————— 7~12월
 - 활동시간 : 주3회 1일 2시간
 - 활동내용
 - 동별 폐기물 불법투기 상습지역관리 및 무단투기자 색출
 - 내 집앞 쓸기 운동 등 청소행정 홍보요원 역할

체계적이고 효율적인 가로청소

- 체계적이고 효과적인 가로청소의 내실화와 환경기동반의 기동성을 적극 활용하고
- 비규격 봉투 사용자에게 대한 월 2회 이상 지속적이고 주기적인 단속을 통하여 항상 깨끗하고 쾌적한 거리 환경 조성에 기여

□ 사업개요

- 진공노면청소차와 살수차 연계 가로변 흙먼지 제거
- 쓰레기 불법투기 취약지역 청소민원 기동처리반 운영
- 쓰레기 불법투기 상습지역 일일순찰

□ 그간의 추진사항

- 쓰레기 불법투기행위 단속 _____ 9회 53건
- 청소민원 기동처리 _____ 702건
- 쓰레기 불법투기 취약지역 일일순찰 _____ 125회
- 쾌적한 환경조성 새봄맞이 살수청소 실시 — 옥련길외 13개노선(25Km)
- 가로환경미화원 정기교육 실시 _____ 2회(102명)

□ 향후 추진계획

- 체계적이고 효율적인 가로청소 실시 _____ 연중
 - 진공노면 청소의 체계적 실시
 - 1 조 : 경인국도외 2개노선(노폭 25m이상) 18,420m
 - 2 조 : 괴안회주로의 21개노선(노폭 12m이상) 11,751m
 - 취약지역 살수청소 : 소로 25개노선 30,171m 및 동 추천 지역
 - 가로환경미화원 정기교육 실시 : 2회(분기별)
- 청소민원 기동처리반(7명)운영 _____ 연중
 - 쓰레기 불법투기 취약지역 일일순찰 : 112개소 지속 관리 추진
 - 불법투기물 기동처리 : 민원사항 중점 처리
- 쓰레기 불법투기행위 지속 단속 _____ 연중
 - 일제단속 : 월 2회(전직원 1회 및 환경위생과 직원 1회)

음식점 음식쓰레기 관리

음식점과 수거업체간의 계약체결로 음식쓰레기를 자원화하고, 미 계약업소 집중관리를 통한 음식쓰레기 불법배출을 근절하고자 함.

□ 사업개요

- 중형음식점(20m² 이상) 음식물류폐기물 미 계약업체 집중관리
- 음식점의 음식물류폐기물 배출 지도강화 —— 처리업체 연계 계약유도

□ 그간의 추진사항

- 대상 음식점 음식물쓰레기 위탁처리 계약 유도 —— 2회
 - 계약체결 : 200개소(미계약) 중 105개소
- 대상 업소 전산 작업 완료 —— '06. 1월
- 음식물류폐기물 불법투기 단속 —— 5회(위반업소 없음)

□ 향후 추진계획

- 대상 업소 음식물쓰레기 위탁처리 계약 유도 —— 2회
 - 수거업체 합동방문 계약 유도
- 대상 업소 음식물쓰레기 배출 홍보 —— 2회
- 변경(신규,폐업,상호 및 수거업체변경) 전산관리 —— 월1회

소음최소화로 쾌적한 생활환경 조성

- 공사장, 사업장, 이동소음 및 환경소음, 교통소음에 대한 관리강화
- 소음발생저감을 통한 민원발생 예방 및 정온한 생활환경 조성

□ 사업개요

- 각종 소음민원에 대한 사전 예방 및 사후 중점관리로 민원발생 예방
- 공사장, 사업장, 이동소음 및 환경소음, 교통소음 등 생활소음 관리 강화

□ 그간의 추진사항

- 공사장 소음 민원 예방 사전 및 사후 중점관리 ————— 58개소
 - 민원예방 안내문 발송 2회, 사전점검 58개소, 공정별 소음측정 2회
- 환경소음 및 교통소음 측정관리 ————— 19개지점/2회
 - 환경소음 측정 2회 10개지점, 교통소음 측정 1회 9개지점
- 이동소음 취약지역 계도, 단속 ————— 4개지역/2회
 - 위반차량 조치 : 계고장 발부 6대
- 소음민원 기동처리반 설치, 신속한 민원처리 ————— 103건
 - 공사장소음 75건, 사업장소음 25개소, 이동소음 3건

□ 향후 추진계획

- 공사장 소음 민원 예방 사전 및 사후 중점관리 ————— 수시
 - 민원예방 안내문 발송, 사전점검 및 고소음 공정별 소음측정 관리 등
- 환경소음 및 교통소음 관리 ————— 분기별
 - 관리방법 : 각 지점별 5분 등가소음측정 분석, 평가
- 이동소음 취약지역 계도, 단속 ————— 7월~9월
 - 관리방법 : 하절기 이동소음 취약지역 중점 순찰 계도, 단속
- 소음민원 기동처리반 설치, 신속한 민원처리 ————— 연중(1개반 2명)
 - 운영방침 : 접수민원 3일이내, 전화민원 3시간이내 출장 소음측정, 조치

폐현수막의 자원화

쓰레기로 배출되는 폐현수막의 재활용으로 쓰레기량 감소와 처리비용을 절감하고자 함

□ 사업개요

- 폐현수막 활용 재활용품 만들기 및 쓰레기 감량 ————— 3톤
- 폐현수막 자원화를 통한 경제효과 거양 ————— 2,095천원
 - 폐현수막 처리비용 절감 : 795천원
 - 생산된 재활용품 판매 수입발생 : 1,300천원

□ 그간의 추진사항

- 재활용품 생산 자원봉사단체 확보 ————— 부천YMCA
- 부천시민환경한마당 참여 ————— ‘06. 6. 3
 - 제품생산(앞치마 200개, 장바구니 400개)
※ 현장에서 제품제작 행사 참여자에게 무상제공
- 재활용품 판매 및 천 공급
 - 판매량 : 앞치마 100개, 자루100개, 장바구니 370개
 - 천 공급량 : 1.5톤
- 관내기업체 협조문 발송 ————— 66개소

□ 향후 추진계획

- 재활용품 수요처 추가 확보(각 동 자생단체 등) ————— 연중
- 폐현수막의 천 분리작업(공공근로자 2명) ————— 연중
 - 천 공급 : 수시
- 재활용품 만들기 ————— 연중
 - 장바구니, 앞치마, 마대 등

□ 문제점 및 대책

- 폐현수막 제품이 조잡하여 수요처 확보에 어려움이 있음
 - 환경관련 행사 무상공급 확대
 - 각 동 자생단체 등과 협의 수요처 파악 철저